

# Evon ja Teijon retkeilyalueiden kävijät ja kävijätyytyväisyys kesäkaudella 1996

Ville Ovaskainen  
Paula Horne  
Tuija Sievänen







05.05.99

METSÄNTUTKIMUSLAITOKSEN TIEDONANTOJA 726, 1999

# Evon ja Teijon retkeilyalueiden kävijät ja kävijätyytyväisyys kesäkaudella 1996

Ville Ovaskainen

Paula Horne

Tuija Sievänen

HELSINGIN TUTKIMUSKESKUS

Helsinki 1999  
Hakapaino Oy

Ovaskainen, V., Horne, P. & Sievänen, T. 1999. Evon ja Teijon retkeilyalueiden kävijät ja kävijätyytyväisyys kesäkaudella 1996. Metsäntutkimuslaitoksen tiedonantoja 726. 78 s. ISBN 951-40-1672-6, ISSN 0358-4283.

Tässä raportissa esitetään Evon ja Teijon retkeilyalueiden kävijärakennetta ja -tyytyväisyyttä koskevat tulokset, jotka perustuvat Metsäntutkimuslaitoksen ja Metsähallituksen vuonna 1996 yhteistyössä toteuttamaan kävijäkyselyyn. Raportti kuuluu osana tutkimukseen, jossa selvitetään valtion alueiden virkistyskäyttöä, sen taloudellista arvoa kävijöille ja yhteiskunnalle sekä sen aluetaloudellista merkitystä. Kysely toteutettiin samansisältoisenä myös Nuuksion ja Seitsemisen kansallispuistoissa.

Aineisto kerättiin touko–lokakuussa ohjattuna kyselynä tutkimusalueilla. Käyttökelpoisia vastauksia kertyi Evolla 472 ja Teijossa 393 kappaletta. Tuloksia kuvataan pääasiassa keskilukujen ja suorien jakaumien avulla. Toisin kuin kävijätutkimuksissa yleensä, tutkimuksessa otettiin huomioon se, että alueella tehtävässä otannassa kävijän todennäköisyys tulla valituksi riippuu hänen käyntiuseudestaan ja tulokset kuvaavat tarkkaan ottaen keskimääräistä käyntiä. Keskimääräistä kävijää kuvattaessa usein käyvien yliedustuksen vaikutus testattiin ja tulokset laskettiin tarvittaessa painotettuina. Vaikutus oli useimmiten pieni, mutta esimerkiksi keskimääräisestä käyntiuseudesta saataisiin ilman korjausta selvästi virheellinen kuva.

Retkeilyalueen tyypillinen kävijä oli keskituloinen, keskimääräistä useammin keskiasteen koulutuksen saanut ja sosioekonomiselta asemaltaan työntekijöihin kuuluva. Evolle oli lisäksi tyypillistä kävijäkunnan miesvaltaisuus. Teijossa miehet ja naiset olivat tasaisesti edustettuina ja myös opiskelijoita/koululaisia kävi suhteellisesti paljon. Käynnin tärkeimmän harrastuksen mukaan suurimmat kävijäryhmät olivat kummallakin alueella kalastajat, ulkoilijat ja retkeilijät. Teijossa ryhmät olivat samansuuruisia mutta Evolla kalastajat selvästi suurin. Alueiden ensisijaisena tehtävänä pidettiin yleisesti harrastamismahdollisuuksien tarjoamista. Evolla korostettiin alueen toiminnallisen luonteen mukaisesti etenkin kalastusta sekä ulkoilua. Teijossa, jossa on enemmän myös nähtävyyden piirteitä, korostuivat ulkoilu- ja retkeilymahdollisuudet.

Kävijät olivat käyntikokemuksiinsa pääsääntöisesti tyytyväisiä. Palvelujen laatu ja saatavuus koettiin enimmäkseen hyväksi. Melko harvat olivat kokeneet jonkin tekijän häirinneen virkistyskokemustaan. Liiallinen käyttäjämäärä ja eri käyttäjäryhmien väliset ristiriitatilanteet Evolla olivat useimmin mainitut häiriötekijät.

Avainsanat: valtion alueet, virkistyskäyttö, kävijätutkimus

Ovaskainen, V., Horne, P. & Sievänen, T. 1999. Visitors and visitor satisfaction in the Evo and Teijo Hiking Areas, 1996. Finnish Forest Research Institute, Research Papers 726. 78 p. ISBN 951-40-1672-6, ISSN 0358-4283.

This research report contains the results on visitor structure and visitor satisfaction in the Evo and Teijo Hiking Areas in southern Finland. The study is a part of a collaborative research project by the Finnish Forest Research Institute and the Finnish Forest and Park Service focusing on the economic valuation of recreation benefits. The data were collected during the summer period of 1996 as an on-site survey that was conducted also in Nuuksio and Seitsemien National Parks. Visitors to the Hiking Areas were typically middle-aged skilled workers with vocational or college education and a medium income level. While the most common activities in both areas were fishing, walking and hiking, Evo was characterized by a large number of fishermen. In general the visitors were satisfied with the recreation opportunities and the quantity and quality of services in the areas.

Kirjoittajien yhteystiedot: Metsäntutkimuslaitos, Helsingin tutkimuskeskus, Unioninkatu 40 A, 00170 Helsinki. Puhelin (09) 857 051, faksi (09) 8570 5717, sähköposti etunimi.sukunimi@metla.fi.

Julkaisija: Metsäntutkimuslaitos, hanke 3162. Hyväksynyt tutkimusjohtaja Matti Kärkkäinen 8.3.1999.

Tilaukset: Metsäntutkimuslaitos, kirjasto, PL 18, 01301 Vantaa. Puhelin (09) 8570 5580, faksi (09) 8570 5582, sähköposti kirjasto@metla.fi.

Kannen kuva: Tage Lampén, Metsähallitus.



# Sisällys

1	Johdanto	7
1.1	Tutkimuksen tausta	7
1.2	Tutkimuksen tarkoitus ja raportin sisältö	8
1.3	Tutkimusalueiden luonne, hoito ja käyttö	9
1.3.1	Evon retkeilyalue	9
1.3.2	Teijon retkeilyalue	11
2	Aineisto ja menetelmät	13
2.1	Aineiston keruu	13
2.1.1	Kyselyn toteutus	13
2.1.2	Otantamenettely ja aineiston ominaisuudet	14
2.2	Aineiston laajuus ja edustavuus	15
2.2.1	Vertailu havainnoituihin kävijöihin	15
2.2.2	Havaintojen määrä ja vastanneet kysymyksittäin	15
2.3	Analyysimenetelmät	16
3	Retkeilyalueiden käyttö ja kävijäkunta	17
3.1	Kävijöiden tulomotiivit ja harrastukset	17
3.2	Käyntiin liittyvä rahankäyttö	22
3.3	Alueiden merkitys ja aikaisemmat käynnit	24
3.4	Kävijöiden asuinpaikat ja seurueiden koostumus	28
3.5	Sosioekonominen tausta	33
3.6	Ulkoiluaktiivisuus ja mieluisimmat ulkoilu- ja luontoharrastukset	37
3.7	Kokemukset valtion suojelu- ja virkistysalueista	39
4	Kävijöiden tyytyväisyys ja mielipiteet alueesta	42
4.1	Mielipiteet alueesta ja sen palveluista	42
4.2	Tyytyväisyys käyntiin	46
4.3	Tyytyväisyyteen vaikuttavat tekijät	48
5	Yhteenveto ja johtopäätökset	51
5.1	Alueiden kävijärakenne ja luonne	51
5.2	Kävijätyytyväisyys ja mielipiteet palveluista	53
5.3	Johtopäätökset alueen hoidolle ja kehittämiselle	54
5.4	Tulosten luotettavuus ja jatkotutkimukset	55
	Kirjallisuus	57
	Liitteet	59

# Esipuhe

Tutkimus ”Virkistyspalveluiden arvottaminen” käynnistyi vuonna 1995 Metsäntutkimuslaitoksen aloitteesta yhteishankkeena Metsähallituksen ja Joensuun yliopiston kanssa. Tutkimuskohteiksi valittiin neljä Etelä-Suomessa sijaitsevaa valtion aluetta, Seitsemisen ja Nuuksion kansallispuistot sekä Evon ja Teijon retkeilyalueet. Tutkimuksen tavoitteena on tutkia alueiden virkistyskäyttöä ja käyttäjiä, virkistyskäytön taloudellista arvoa sekä luontopalvelujen aluetaloudellista merkitystä. Tässä raportissa esitellään Evon ja Teijon retkeilyalueiden käyttöä ja kävijöitä koskevat tulokset.

Kyselylomake ja aineiston keruu suunniteltiin yhteistyössä Metsähallituksen Martti Aarnion, Tapani Eskolan, Heikki Hallilan ja Jere Rauhalan sekä luonnonsuojelun kehittämissyksikön edustajien kanssa. Aineisto kerättiin yhteistyössä Evon ja Teijon henkilöstön kanssa ohjatulla kyselyllä touko–lokakuussa 1996. Työtä valvoi Paula Horne Metlasta, ja kyselijöinä toimivat Teijossa Hannele Kontsas ja Anne Muuri sekä Evolla Juha Tuomola. Aineiston keruussa avustivat myös Matildanjärven kioskin omistaja Matti Hoppania Teijossa ja Niemisjärven kioskin hoitaja Leena Liljeström Evolla.

Tutkimuksen suunnittelusta, aineiston analysoinnista ja raportin kirjoittamisesta ovat vastanneet Metlan tutkijat Ville Ovaskainen (hankkeen vastuullinen johtaja), Paula Horne ja Tuija Sievänen. Aineiston tallensi Maija Kallio-Mannila ja sen tarkasti ja täydensi analyysia varten Veli Suihkonen. Suuritoisesta tulosten laskennasta vastasi Ilpo Mäkinen. Raportin kuvat valmistelivat Paula Horne ja Raija Lahtinen, ja sen taittoivat Anna-Kaisu Korhonen ja Lea Suhonen.

Tutkimustyön rahoituksesta on vastannut pääosin Metsäntutkimuslaitos. Kenttätöiden kustannuksista vastasi Metsähallitus. Merkittävää lisärahoitusta saatiin maa- ja metsätalousministeriön yhteistutkimusvaroista. Käsikirjoituksen viimeistelyä edistivät asiantuntevilla kommenteillaan Pekka Ripatti ja Kari Valtonen Metlasta. Kaikille edellä mainituille henkilöille, rahoittaja- ja yhteistyötahoille sekä yhteistyöhalukaille ulkoilijoille kuuluvat kiitokset tutkimuksen toteutumisesta.

Helsingissä huhtikuussa 1999

Ville Ovaskainen, Paula Horne ja Tuija Sievänen

# I Johdanto

## I.1 Tutkimuksen tausta

Ulkoilu ja luontoharrastukset ovat tärkeä osa suomalaisten vapaa-ajanviettoa ja virkistäytymistä. Yksityismaiden virkistyskäytön – metsästystä ja kalastusta lukuunottamatta – mahdollistaa ns. jokamiehenoikeus. Toisaalta valtion ylläpitämät erityisalueet tarjoavat julkisin varoin tuotettuja, käyttäjille maksuttomia virkistyspalveluja. Valtion retkeilyalueet on perustettu nimenomaan virkistyskäyttöä varten, kansallispuistot taas ovat ensisijaisesti suojelualueita mutta samalla tärkeitä virkistysalueina. Ulkoilua ja luonnon virkistyskäyttöä koskevassa tutkimuksessa on selvitetty eräiden kansallispuistojen ja retkeilyalueiden käyttöä (Mettovaara 1984, Kollani ja Kollani 1990, Kekkonen 1993, Sievänen 1993a, Nuuskinta '93... 1993, Laine 1994, Saarinen 1994, Peura ja Inkinen 1994). Lisäksi on tutkittu ulkoilua väestötasolla (Ulkoilututkimus 1979... 1980, Sievänen 1993b) ja kaupunkien ulkoilualueilla (Virkistysalueiden... 1989, Sievänen 1992, 1993b) sekä harrastuskohtaisesti mm. kalastusta ja metsästystä.

Valtion alueilla on monipuolisen varustelunsa ja harrastusmahdollisuuksiensa vuoksi erityinen merkitys virkistysmahdollisuuksien tarjoajina. Niiden käyttöön liittyy myös monia ajankohtaisia tutkimustarpeita. Alueiden hoitoa suunniteltaessa tarvitaan tietoa niiden käytön laajuudesta ja rakenteesta, käyttäjien tyytyväisyydestä ja toiveista sekä palveluvarustuksen merkityksestä. Viime aikoina on mm. Metsähallituksen liikelaitostumisen myötä syntynyt käyttäjille maksuttomien, yhteiskunnallisten peruspalvelujen ja maksullisten palvelujen (liiketoiminnan) välisen rajanvedon tarve. Maksuttomien palvelujen arvo olisi myös kyettävä suhteuttamaan niiden ylläpitoon käytettyihin budjettivaroihin, joten alueiden tuottamien hyötyjen rahamääräisen mittaamisen tarve on tullut entistä selemmäksi.

Tässä raportissa esitetään Evon ja Teijon retkeilyalueita koskevat tulokset tutkimuksesta, jossa selvitettiin Etelä- ja Länsi-Suomessa sijaitsevien kahden kansallispuiston ja kahden retkeilyalueen käyttöä, kävijärakennetta sekä käyttäjien tyytyväisyyttä ja toivomuksia. Muut kohteet olivat Nuuksion ja Seitsemisen kansallispuistot (Ovaskainen ym. 1999). Kohdealueet sijaitsevat maan tiheimmin asutussa osassa pääkaupunkiseudun ja Etelä-Suomen muiden keskusten ulottuvilla. Ne ovat siten vilkkaasti käytettyjä ja osin toisilleen vaihtoehtoisia kohteita.

Kävijärakennetta ja -tyytyväisyyttä selvitettyä käytetään laajahkoja aineistoja, jotka koottiin kohdealueilla vuoden 1996 kesäkaudella tehdyin kävijäkyselyin (kyselylomake liitteenä 1). Käyttäjäkunnan koostumus selvitetään mm. asuinpaikan, harrastusten ja sosioekonomisen taustan mukaan. Samoin tutkitaan käyttäjien tyytyväisyyttä sekä eri ryhmien odotuksia ja mielipiteitä alueesta ja sen palveluista. Samalla aineistolla tutkitaan myös alueiden virkistyskäytön taloudellista arvoa, sen aluetaloudellista

merkitystä sekä kävijöiden suhtautumista viime vuosina (esim. Valtion alueiden... 1996) keskusteluun nousseisiin palvelujen rahoitusvaihtoehtoihin.<sup>1</sup>

## 1.2 Tutkimuksen tarkoitus ja raportin sisältö

Virkistysalueiden käyttöä sekä kävijärakennetta ja -tyytyväisyyttä kuvaavat tiedot ovat kävijätutkimuksen perustuloksia, joita tarvitaan alueiden hoitoa suunniteltaessa sekä sen palvelurakennetta luotaessa ja kehitettäessä. Erityisen hyödyllistä kävijöiden näkemysten selvittäminen on silloin, kun palveluvarustukseen suunnitellaan muutoksia. Muutokset ovat useimmiten parannuksia, mutta palveluja voidaan myös tietoisesti vähentää. Kävijöiden odotusten huomioon ottaminen on suositeltavaa myös alueen luonnonhoidossa.

Kävijätutkimus on ns. osallistavan suunnittelun yksi muoto, koska kävijät voivat kyselyn avulla vaikuttaa alueen kehittämiseen. Se ei korvaa muita osallistavan suunnittelun toimintatapoja, mutta on olennainen osa sen kokonaisuutta. Kävijätutkimus tavoittaa yleensä huomattavasti laajemman ja edustavamman joukon alueen käyttäjiä kuin vaikkapa yleisötilaisuudet tai kävijöiden osallistuminen suunnittelutyöhön eri järjestöjen kautta.

Keskeinen selvitettävä asia on alueen kävijärakenne. Tätä kuvaavia perustietoja ovat mm. ikä, sukupuoli, koulutus ja asuinpaikkakunta sekä seurueiden koostumus. Kävijärakennetiedot auttavat profiloimaan kävijäkuntaa tiedotusta, opastusta ja muita palveluja suunniteltaessa. On tärkeää tuntea mm. eri harrastaja-, vanhus-, nuoriso- ja perheryhmien osuudet kävijöistä, koska tämän tiedon perusteella voidaan mitoittaa, luokitella ja sijoittaa erilaisia palveluja kuten reittien pituuksia, niiden laatua sekä lepo-, tulenteko- ja majoituspaikkoja. Kävijäkohtaisen käyntiuseuden ja alueen arvioidun vuotuisen käyntimäärän perusteella voidaan laskea kävijämäärä, ts. aluetta käyttäneiden henkilöiden lukumäärä.

---

1. Tutkimus on osa Metsäntutkimuslaitoksen, Metsähallituksen ja Joensuun yliopiston yhteishanketta, joka tuottaa toisaalta yleisesti virkistyspalvelujen kehittämistä koskevaa päätöksentekoa, toisaalta aluekohtaista kehittämistyötä palvelevaa tietoa. Suomessa aikaisempi virkistyskäytön arvottamistutkimus (esim. Ovaskainen ym. 1992, Sievänen ym. 1992, Kekkonen 1993, Mäntymaa 1997, Ovaskainen ym. 1998) on ollut pienimuotoista, vaikka etenkin Yhdysvalloissa virkistyskäytön taloudellista arvoa on tutkittu laajasti (katsauksia Smith & Kaoru 1990, Walsh ym. 1992, Smith 1993). Tämän hankkeen keskeisin tavoite onkin virkistyskäytön taloudellinen arvottaminen, ts. rahamääräisten mittojen tuottaminen käyttäjien saamille hyödyille (mk/käynti tai mk/henkilö/v) ja koko alueen virkistyskäyttöarvolle. Arvottamis- ja kävijätutkimusten lisäksi hankkeessa on tutkittu alueiden kävijämäärien arviointimenetelmiä (Horne & Sievänen 1996, Horne ym. 1998) sekä kävijöiden rahankäyttöä ja sen aluetaloudellista merkitystä (Kangas ym. 1998a,b).



Käynnin aikaisia harrastuksia selvitetään erilaisten harrastusympäristöjen ja -palvelujen mitoittamiseksi. Tieto eri ulkoiluharrastusten ja alueen käyttötapojen määräsuhteista on tarpeen myös silloin, kun samalle alueelle joudutaan sovitteluun eri harrastajaryhmiä. Lisäksi on tärkeää tutkia käynnin motiiveja, kävijöiden odotuksia, tyytyväisyyttä sekä asenteita. Kävijätyytyväisyyden mittaaminen on luonnollisesti kävijätutkimuksen tärkeimpiä tavoitteita. Usein tärkeä kysymys on myös kävijöiden rahankäyttö. Virkistysalueiden käyttöön liittyvät rahavirrat muodostavat pohjan niiden tulo- ja työllisyysvaikutuksia selvittäville aluetaloudellisille analyyseille.

Tässä raportissa esitetään kohdealueilla tehtyihin kävijäkyselyihin pohjautuvat tulokset Evon ja Teijon retkeilyalueiden kävijärakenteesta ja -tyytyväisyydestä kesäkaudella 1996. Luvussa 2 esitellään aineisto, sen keruutapa, edustavuus ja analyysimenetelmät. Luvussa 3 tarkastellaan kävijärakennetta eli kävijöiden jakautumista mm. tulomotiivien, tärkeimmän harrastuksen, asuinpaikan, käynnin keston ja sosioekonomisen taustan mukaan. Vastaaajien mielipiteitä alueesta ja sen palveluista, heidän tyytyväisyyttään käyntikokemukseensa sekä tyytyväisyyteen vaikuttavia tekijöitä tarkastellaan luvussa 4. Luvussa 5 kootaan keskeiset tulokset ja johtopäätökset.

## 1.3 Tutkimusalueiden luonne, hoito ja käyttö

### 1.3.1 Evon retkeilyalue

#### *Alueen tarkoitus, luonnonympäristö ja maankäyttö*

Evon retkeilyalue sijaitsee Lammin kunnassa Länsi-Suomen läänissä. Vuonna 1994 perustettu Metsähallituksen hoitama retkeilyalue on pinta-alaltaan 4 670 hehtaaria (esittelyn lähde: Evon retkeilyalueen... 1995). Toiminnallisesti Evon alueeseen liittyy myös Evon metsäoppilaitoksen opetuskasvu (2 020 ha) sekä Hämeenlinnan kaupungin retkeilyalue (1 037 ha). Näistä koostuva yhtenäinen alue käsittää noin 8 500 hehtaaria. Alueen halki kulkee Hämeenlinnan ja Padasjoen välinen tie, jolla on myös julkista liikennettä. Autolla alueelle pääsee myös Asikkalan suunnalta.

Retkeilyalue on varattu kansalaisten virkistäytymistarkoituksiin. Toiminnan tavoitteena on ulkoiluympäristön parantaminen ja virkistysmahdollisuuksien kehittäminen. Evolla on keskitytty erityisesti virkistyskalastusmahdollisuuksiin. Myös metsien elivoimaisuuden ja monimuotoisuuden säilyttäminen on alueen hoidossa tärkeällä sijalla.

Evon metsäluontoa hallitsevat enimmäkseen karut, havupuuvallat metsätyypit, joita monipuolistavat muutamat rehevämmät lehtolaikut. Näköalapaikkoja ja muita luonnonnähtävyyksiä ovat mm. Kuolemankallio Kotisten luonnonsuojelun alueen läheisyydessä sekä Rajakallio alueen pohjoiskulmassa Padasjoen rajalla. Luonnontilaisia soita on niukasti. Alueen

halki virtaa Luutajoki, joka kulkee jääkauden sulavesivirran uomassa. Jääkauden muistoja ovat erityisesti Syrjänalusen harju ympäröivine suppa-harjuineen. Pieniä järviä on alueen lounaisosassa.

Metsien käytön pitkä historia näkyy Evon luonnossa. Alueella on muutamia järeitä lehtikuusikoita ja muita vieraiden puulajien metsiköitä. Metsätalouden historiasta kertovat vanhat uittorännit sekä terva- ja hiilimiinujen pohjat. Historiallisia muistoja ovat myös kämpät. Perinnemaisemia ja vanhoja pihapiirejä löytyy erityisesti alueen sisälle jääneiden yksityistilojen, entisten kruununtorppien, ympäristöistä.

Virkistyskäytölle tärkeimmät ovat Metsähallituksen hallinnassa olevat Lammin valtion maat. Valtion retkeilyalueen hoito- ja käyttösuunnitelma valmistui vuonna 1995. Virkistykseen varattu alue on jaettu palvelu-, perus- ja aarniosaan. Palveluosan metsänhoidossa otetaan korostetusti huomioon virkistyskäyttö ja maisemanhoito, ja siellä on ulkoilua palvelevia rakenteita. Perusosan metsänhoidossa painotetaan enemmän puuntuotantoa ja talousmetsien luonnonsuojelua. Virkistykseen varattujen alueiden lisäksi retkeilyalueella on yli 700 ha lakisäätteistä vanhojen metsien suoje-lualueita. Alueita on osoitettu myös tutkimuskäyttöön mm. Riista- ja kalatalouden tutkimuslaitokselle ja Metsäntutkimuslaitokselle. Ulkoilun kan-nalta keskeisellä toiminta-alueella on valtion lisäksi useita muitakin maanomistajia.

### *Virkistyspalvelut*

Retkeilyalueen lounaiskulmassa sijaitsee vuonna 1991 perustettu Evon virkistyskalastusalue. Alueeseen kuuluu kuusi järveä, joihin istutetaan pyyntikokoista lohikalaa. Alueella on suhteellisen monipuolinen palvelu-varustus, joka on kaikkien käytettävissä (mm. kioski, tulentekopaikat, käymälät, jätehuolto). Sieltä voi myös vuokrata veneitä ja sähköistettyjä matkailuvaunupaikkoja.

Retkeilyalueella on runsaasti rakennuksia, jotka aikaisemmin toimivat savottakämppeinä tai muuten metsätyöntekijöiden asunoina. Näistä pari on kunnostettu ulkoilijoiden käyttöön: Rieskan kämpppä on majoituskäytössä ja Ruuhijärven kämpppä talleineen toimii kokous- ja majoitustilana. Virkis-tyskalastusalueella oleva Ahdin kämpppä ja Syväjärven eräkämpppä ovat uudisrakennuksia. Evon metsäoppilaitoksella on suuria ryhmiä varten Rahtijärven kämpppä, joka toimii samalla matkailuvaunu- ja leirialueiden tukikohtana. Lisäksi yksityiset tarjoavat jonkin verran majoitusmahdolli-suuksia.

Eri puolilla retkeilyaluetta on telttailupaikkoja. Vaikka telttailu on sallit-tua muuallakin kuin telttailupaikoilla, Evon kivinen ja kumpareinen maas-to on hankala telttailuun ilman valmistettua telttapaikkaa. Matkailuvaunu-paikkoja on keskitetysti virkistyskalastusalueella sekä Rahtijärven itäpuolisella harjanteella. Hämeenlinnan kaupungin palveluja ovat Kelkut-teen kämpppä sekä Taruksen leirialue telttailijoille ja karavaanareille.

Alueen reitistön runkona on Ilvesvaellusreitistö (noin 60 km), joka kulkee retkeilyalueella Evon metsäoppilaitoksen maiden kautta Hämeenlinnan kaupungin maille Padasjoen Tarusjärvelle (Krupula 1995). Runkoreitit yhdistävät yhdysreitit. Reittien varsilla on palvelurakenteita kuten tulipaikkoja, telttailualueita, vesipisteitä sekä opastuspaikkoja. Lisäksi suunnitteilla on luonto- ja havaintopolkuja.

### ***Retkeilyalueen käyttö***

Virkistyskäyttömuodoista merkittävimpiä ovat retkeily ja kalastus. Kaikkiaan Evolle tehdään vuosittain arviolta 70 000 käyntiä (Valtion alueiden... 1996). Retkeilijöitä, marjastajia yms. kävijöitä on alueen hoitajien arvion mukaan käynyt viime vuosina noin 30 000 vuodessa. Virkistyskalastuslupia on myyty lähes 20 000 kalastuskerralle vuodessa ja kalastajia on ollut vuosittain noin 5 000 henkeä. Myös metsästyksellä ja riistanhoidolla on Evolla pitkät perinteet. Lisäksi aluetta käyttävät erilaisten leirien järjestäjät, luontoharrastajat, sienestäjät ja marjastajat, suunnistajat, ratsastajat ja koiraharrastajat. Tiheä metsäautotieverkko tarjoaa hyvät mahdollisuudet pyöräilyyn. Moottorikelkkailu, mönkijäajelu ym. motorisoitu liikkuminen on sen sijaan kielletty.

Myös metsätaloutta harjoitetaan metsien monikäytön periaatteiden mukaan. Puuntuotannon ohella metsätalouden tavoitteena on metsäluonnon monimuotoisuuden ja elinvoimaisuuden säilyttäminen, uhanalaisten lajien suojelu, maiseman- ja riistanhoito, maaperän ja vesien suojelu sekä tietysti virkistyskäyttö.

## **1.3.2 Teijon retkeilyalue**

### ***Alueen tarkoitus, luonnonympäristö ja maankäyttö***

Vuonna 1991 perustettu Teijon retkeilyalue sijaitsee Perniön kunnassa Länsi-Suomen läänissä. Metsähallituksen hoitaman retkeilyalueen maat muodostuvat Teijon kartanon vanhoista maista, jotka rajoittuvat Punasuo-son soidensuojelualueeseen sekä Hamarinjärven luonnonsuojelualueeseen (esittelyn lähde: Teijon retkeilyalueen... 1992). Retkeilyalueen pinta-ala on 2 336 hehtaaria, ja yhteensä Teijossa on valtion maita noin 3 000 hehtaaria. Toiminnallisesti alueeseen liittyy myös Meri-Teijon vapaa-ajan alue, jolla on monipuolisia virkistyspalveluja ja majoitusta. Retkeilyalueen sisällä ja läheisyydessä on runsas tieverkosto, jolla on myös julkista liikennettä.

Retkeilyalue on varattu erityisesti Etelä-Suomen asukkaiden päiväretkien ulkoiluun ja eräretkelyyn. Aluetta on kehitetty erityisesti patikointia, kalastusta, marjastusta, sienestystä ja hiihtoa varten. Toiminnan tavoitteena on ulkoiluympäristön parantaminen ja virkistysmahdollisuuksien kehittäminen. Myös metsien elivoimaisuus, monimuotoisuus ja maisemalliset arvot ovat alueen hoidossa tärkeällä sijalla.

Teijo on vaihtelevaa mäki- ja metsämaastoa, jota hallitsevat enimmäkseen karut metsät. Alueella on useita patoamalla synnytettyjä järviä, jotka ovat 32–39 metriä merenpinnan yläpuolella vaikka merenranta on vain kilometrin päässä. Alueella on myös runsaasti pieniä soita ja lehtoalueita.

Nykyisin Teijona tunnettu alue muodostuu Teijon, Mathildedalin ja Kirjakkalan ruukinkylien muodostamasta kokonaisuudesta. Alueelta löytyy asutuksen merkkejä jo esihistorialliselta ajalta. Myöhemmin alueella on elänyt monia merkittäviä sukuja. Teollinen toiminta, erityisesti raudan valmistus, alkoi 1600-luvulla ja hiipui 1800-luvun lopulla. Wihurien aikana kartanon tuotannollinen toiminta elpyi taas 1950-luvulla. Taloudellisten vaikeuksien takia Teijon kartanon maat jaettiin 1980-luvulla Meri-Teijon vapaa-ajan alueeksi ja ulkoilulain mukaiseksi Teijon retkeilyalueeksi.

Retkeilyalueen hoito- ja käyttösuunnitelma valmistui vuonna 1992. Virkistykseen varattu alue on jaettu puisto-osiin, aarniosiin sekä erityisalueisiin ja -kohteisiin. Puisto-osien metsänhoidossa otetaan huomioon retkeilyn, maisemanhoidon ja luonnonsuojelun tarpeet. Aarniosissa ei tehdä metsätaloudellisia toimenpiteitä. Erityiskohteet vaativat hoitotoimia mm. lehtokasvillisuuden säilyttämiseksi. Aikaisemman metsätalouskäytön peruna alueella on huomattavan paljon nuoria ja taimikkovaiheen metsiä, jotka vaativat aktiivista hoitoa kehittyäkseen hyviksi ulkoilumetsiksi.

### ***Virkistyspalvelut ja virkistyskäyttö***

Virkistyskalastusmahdollisuuksia on tarjolla etenkin Matildanjärvellä ja merialueella. Matildanjärvellä on monipuolinen palveluvarustus (mm. kioski, tulentekopaikat, käymälät, jätehuolto) ja sieltä voi vuokrata kämppejä, veneitä ja sähköistettyjä matkailuvaunupaikkoja. Kirjakkalan alueelle on suunnitteilla retkeilytoiminnan keskus majoitustiloineen ja palveluineen. Partiolaisille ja muille suurille ryhmille on varattu oma telttailualue Onnelannummella.

Retkeilyalueen opastuskeskus, jossa on näyttely ja opastusta, toimii Teijon kylässä. Alueella on noin 40 kilometriä merkittyjä ulkoilureittejä, joista osa on rakennettu myös pyörätuolilla kuljettaviksi. Eri puolilla retkeilyaluetta on laavuja sekä tulenteko- ja telttailupaikkoja. Telttailu on sallittua muuallakin kuin telttailupaikoilla. Matkailuajoneuvopaikkoja on keskitetysti Matildanjärven alueella.

Virkistyskäyttö on alueen tärkein käyttömuoto. Ulkoiluharrastuksista merkittävimpiä ovat retkeily ja kalastus. Aluetta käytetään myös leiritointaan ja erilaisiin luontoharrastuksiin, samoin sienestykseen ja marjastukseen. Myös metsästystä harrastetaan. Kaikkiaan alueelle tehdään vuosittain arviolta 50 000 käyntiä (Valtion alueiden... 1996).



## 2 Aineisto ja menetelmät

### 2.1 Aineiston keruu

#### 2.1.1 Kyselyn toteutus

Tutkimusaineisto koottiin aluekohtaisin kävijäkyselyin. Kohdealueella tehtävällä kävijäotannalla on väestöpohjaiseen otokseen verrattuna se etu, että sen avulla saadaan riittävä määrä tietyn alueen käyttäjien vastauksia kohtuullisin kustannuksin. Tässä se oli luonnollinen valinta, koska haluttiin selvittää kävijöiden mielipiteitä pohjaksi alueiden kehittämiseksi ja useimmat kysymykset siten koskivat tiettyä aluetta ja käyntikertaa. Myös taloudellisessa arvottamisessa käytettävä matkakustannusmenetelmä soveltuu parhaiten aluekohtaiseen aineistoon.

Aineisto kerättiin vuoden 1996 sulanmaan aikana, Evolla 27.4.–6.10. ja Teijossa 4.5.–31.10.1996. Työpäiviä kertyi kummallekin alueelle kaikkiaan noin 30, kullekin arkipäivälle noin 4 ja viikonloppupäiville 5 työpäivää (viikonloput painoutuivat huhti–touko- ja syys–lokakuuhun). Kyselypaikat valittiin yhdessä alueen henkilökunnan kanssa. Suosituimpien käyntikohteiden lisäksi kyselyä tehtiin maastossa ja erityisryhmien suosimissa paikoissa. Evolla kyselyä tehtiin pääasiassa Niemisjärven virkistyskalastusalueella. Teijossa yleisimpiä kyselypaikkoja olivat Matildanjärven virkistyskalastusalue ja opastuskeskus.

Aineisto kerättiin ns. ohjatulla kyselyllä. Kyselijä valitsi vastaajat, jakoi lomakkeet ja keräsi ne täytettyinä takaisin. Vastaajat kuitenkin täyttivät lomakkeet omatoimisesti. Ohjatun kyselyn etuna on mm. se, että kun epäselviä kohtia voidaan selittää, hylättäviä ja puutteellisia lomakkeita tulee vähemmän. Kyselijä voi myös havainnoida vastaajia ja kävijöitä yleensä. Ollakseen vaikuttamatta vastaajaan kyselijän tuli pidettyä esittämästä lomakkeesta omia kommentteja tai mielipiteitä ja vastata vain kysymysten ymmärtämistä koskeviin tiedusteluihin. Vastaaja voi halutessaan osallistua arvontaan, jonka palkintoina oli luontoaiheisia julkaisuja. Arvontalaput nimineen ja osoitteineen käsiteltiin erillään kyselylomakkeista.

Vastaajan toivottiin täyttävän ja palauttavan lomakkeen heti. Jos tämä ei ollut mahdollista, lomake pyydettiin jättämään palautuslaatikkoon. Evolla palautuspaikkoja olivat Niemisjärven kioski ja kämpät. Teijossa lomakkeet voi jättää opastusrakennuksen palautuslaatikkoon, Matildanjärven kioskille tai kämpille. Jos vastaaja ei voinut täyttää lomaketta alueella, annettiin palautusosoitteella varustettu, maksettu palautuskuori. Lomakkeita jätettiin myös kämpille ja kioskeille, Teijossa lisäksi opastuskeskukseen, omatoimisesti täytettäväksi ja jätettäväksi palautuslaatikkoon.

Kysymyslomaketta (liite 1) oli neljää eri tyyppiä, jotka erosivat toisistaan vain yhden osion osalta. Kaikista lomaketyypeistä pyrittiin saamaan yhtä paljon vastauksia, joten kyselijät jakoivat eri lomaketyyppejä vuorotellen. Kämpille, kioskeille ja opastuskeskukseen jätettiin vain peruslomaketta. Kyselijä esitäytti lomakkeeseen päivämäärän, kyselypaikan ja palautustavan (palautettu kyselijälle, palautettu laatikkoon, annettu palautuskuori). Kämpille ym. jätettyihin lomakkeisiin merkittiin palautustavan lisäksi päivämäärä, jolloin ne jätettiin esille.

Evolla kyselijänä toimi vain yksi henkilö, Teijossa kyselijöitä oli kaksi. Heille annettiin ennen työn alkua lyhyt koulutus, ja annettuja ohjeita päivitettiin aineiston ke-

ruun edetessä. Koska aineistoa kerättiin kahden retkeilyalueen lisäksi myös kahdessa kansallispuistossa, vastuuhenkilö kävi alueilla seuraamassa aineiston keruuta ja antamassa tarvittaessa ohjeita toteutuksen yhdenmukaistamiseksi.

## 2.1.2 Otantamenettely ja aineiston ominaisuudet

Kyselyn tavoitteena oli poimia edustava otos alueiden kävijöistä mm. niiden kävijärakenteen selvittämiseksi. Evon ja Teijon retkeilyalueilla ei ole tehty kävijätutkimuksia aiemmin, joten alueiden kävijärakenteesta on vain ”sormituntumaan” perustuva käsitys. Alueella tehtävän kävijätutkimuksen vaikeutena on yleisestikin se, että tutkittava perusjoukko on tuntematon. Tämä mm. biologisessa tutkimuksessa tavallinen tilanne tunnetaan ns. hypoteettisen populaation tapauksena (esim. Ranta ym. 1989, s. 82–89). Perusjoukosta – alueen käyttäjäkunnasta, joka myös osittain vaihtuu vuosittain – ei siis ole luetteloa. Kun otanta-asetelmana toimivaa perusjoukon luetteloa ei ole, normaalia asetelmapohjaista satunnaisotantaa ei voida käyttää. Myöskään täsmällinen systemaattinen otanta (poimitaan joka n:s kävijä) ei onnistu, kun sisääntulopisteitä on lukuisia. Saatua otosta ei myöskään voida kontrolloida perusjoukon tunnuslukuihin vertaamalla. Tällöin aineiston edustavuus, ts. sen kattavuus ja valikoitumattomuus, on varmistettava kyselyn järjestelyin.

Otoksen edustavuuden turvaamiseksi (i) kyselypaikat sijoitettiin tärkeimpiin sisääntulopisteisiin siten, että ne kattoivat mahdollisimman hyvin alueen eri osat ja käyttäjäryhmät (ulkoilijat, kalastajat, nähtävyyksien katsojat). Eri sesonkien kattamiseksi (ii) aineiston keruu ulotettiin yli koko sulanmaan kauden. Edelleen (iii) työpäivät jaettiin kyselypaikkojen kesken jokseenkin satunnaisessa järjestyksessä. Koska oli kuitenkin saatava riittävä määrä havaintoja kohtuullisin kustannuksin havaintoa kohti, keruupäiviä ei jaettu pisteiden kesken aivan tasaisesti vaan niitä painotettiin vilkkaimpiin sisääntulopisteisiin.

Kyselypaikalla ollessaan kyselijä pyrki saamaan vastauksen jokaiselta seurueelta. Vastaajaksi pyrittiin saamaan jokainen yksittäinen kävijä ja yksi jäsen kustakin pienestä kävijäseurueesta (2–5 henkilöä). Suuremmissa seurueissa (esim. bussiryhmät) kyselylomake annettiin noin joka viidennelle kävijälle. Tarkoituksena oli, että kyselijä valitsee ryhmistä vastaajan, jotta vastaajiksi ei valikoituisi ainoastaan aktiivisimpia ja ulospäinsuuntautuneimpia henkilöitä. Vastaajien alaikäraja oli 15 vuotta.

Kyselyn kattavuuden ja järjestelyyn sisältyneen satunnaistamisen vuoksi aineistoa voidaan pitää valikoitumattomana ja muutenkin alueiden sulanmaan kauden kävijöitä edustavana. On kuitenkin huomattava, että alueella tehtävässä kävijäotannassa kävijän todennäköisyys tulla valituksi vastaajaksi on suoraan verrannollinen hänen käyntiuseuteensa. Koska otoksesta lasketut tulokset painottuvat käyntimäärien mukaisesti, otoksella on halutut ominaisuudet laskettaessa keskimääräistä *käyntiä* tai asiakastytyväisyyttä kuvaavia tuloksia. Usein käyvät tulevat kuitenkin otoksessa yliedustetuiksi verrattuna osuuteensa henkilöluvusta. Tällöin erityisesti käyntiuseuden (käyntikerhoja/kävijä) otoskeskiarvo yliarvioi perusjoukon keskiarvoa, ja myös muut tulokset eroavat perusjoukon tunnusluvuista mikäli tarkasteltavan ilmiön ja käyntiuseuden välillä on riippuvuus. Siksi nimenomaan *perusjoukon* rakennetta ja keskimääräistä edustajaa kuvattaessa testattiin em. riippuvuus ja tarvittaessa oikaistiin tulokset painotus- ja uudelleenotantamenettelyllä, joka kuvataan liitteessä 2.

## 2.2 Aineiston laajuus ja edustavuus

### 2.2.1 Vertailu havainnoituihin kävijöihin

Kävijärakenteen kartoittamiseksi kyselijä lisäksi havainnoi kulloisenkin pisteen kävijöistä silmämääräisesti perustiedot, sukupuolen ja arvioidun ikäryhmän. Tiedot merkittiin havainnointilomakkeille, joiden avulla seurattiin, että valittujen vastaajien sukupuoli- ja ikäjakauma vastaa kävijärakennetta. Samoin lomakkeille merkittiin vastaajat ja kieltäytyneet, jotta voitiin arvioida vastaajaksi myöntyneiden ja kieltäytyneiden osuuksia ja siten saadun otoksen edustavuutta suhteessa koko kävijäkuntaan.

Evolla kirjattiin kaikkiaan 728 kävijää, joista vastaajaksi pyydettiin 493:tä eli noin kahta kolmasosaa. Vastaamaan pyydettyistä kieltäytyi vain viisi prosenttia. Yleisimpinä syinä kieltäytymiseen mainittiin kiire, vastaamisen hankaluus harrastuksen vuoksi (esim. kalastus, maastopyöräily), pienet lapset, koira tai se, että alueella oltiin ensimmäistä kertaa. Teijossa vastaavaa havainnointia ei työvoiman niukkuuden vuoksi voitu tehdä.

Otoksen edustavuutta arvioitiin havainnointilomakkeiden tietojen avulla. Verrattaessa havaittujen kävijöiden jakaumaa vastaamaan pyydettyjen, vastaamaan myöntyneiden ja vastaamasta kieltäytyneiden rakenteeseen voidaan todeta, että aineiston otos on varsin edustava (tarkemmin ks. liite 3).

### 2.2.2 Havaintojen määrä ja vastanneet kysymyksittäin

Ohjatun kyselyn toimivuutta ja sillä saatujen vastausten laatua kuvaa osaltaan kaikkiaan palautettujen ja lopulta tallennettavaksi kelpuutettujen lomakkeiden määrä palautustavoittain (taulukko 2.1). Ohjattua kyselyä edustavat palautustavat 1–3, joissa kyselijä otti kontaktin vastaajaan ja antoi lomakkeen, vaikka se saatettiinkin palauttaa palautuslaatikkoon alueella tai palautuskuoressa postitse. Tapaus 4 vastaa täysin omatoimista lomakkeen täyttöä, jossa lomakkeet olivat vain esillä opastuskeskuksen tiskillä, kioskillä tai kämpällä.

Taulukko 2.1. Käyttökelpoisten (tallennettujen) vastausten määrä alueittain ja palautustavoittain, Evo ja Teijo.

	Evo			Teijo		
	palautet- tuja yht.	hylät- tyjä	käyttö- kelpoisia	palautet- tuja yht.	hylät- tyjä	käyttö- kelpoisia
1 palautus kyselijälle	443	6	337	131	2	129
2 palautuslaatikko	1	0	1	146	5	141
3 kirjekuori (posti)	31	0	31	125	3	122
4 kämpät, kioski / opastuskeskus	3	0	3	1	0	1
yhteensä	478	6	472	403	10	393

Evon vastaukset tulivat lähes poikkeuksetta ohjatusta kyselystä. Yli 90 prosenttia vastauksista palautettiin suoraan kyselijälle ja loput palautuskuoressa. Teijon vastaukset tulivat myös ohjatusta kyselystä mutta jakautuivat lähes tasan kolmen eri palautustavan kesken. Molemmilla alueilla hylättyjen lomakkeiden määrä on vähäinen palautustavasta riippumatta. Voidaan päätellä, että ohjatun kyselyn käyttö oli välttämätöntä jo pelkästään riittävän vastausmäärän saamiseksi (vrt. Peura & Inkinen 1994), ja hylättyjen lomakkeiden vähäisen määrän perusteella sen tuottamat lomakkeet olivat myös hyvin täytettyjä.

Aineiston ”sisäistä laatua” voidaan arvioida tarkastelemalla kysymyksittäisiä vastausprosentteja, jotka kääntäen ilmaisevat puuttuvien tietojen osuuden havainnoista. Kysymyksittäiset vastaajamäärät ja keskeisimmät havainnot esitetään liitteessä 4. Kaikkiaan aineiston kysymyskohtaiset vastausprosentit olivat huomattavan hyviä, joten aineiston laatuun ja käyttökelpoisuuteen ei liity ongelmia. Ainoat kysymykset, joissa puuttuvia tietoja oli runsaahkosti, olivat palvelujen saatavuus- ja laatuarvioinnit ja osittain käynnin tärkein harrastus.

## 2.3 Analyysimenetelmät

Tämä raportti on kyselyn perustuloksia esittelevä, luonteeltaan kuvaileva tutkimus. Kunkin alueen kävijärakennetta ja -tyytyväisyyttä esitellään pääasiassa erilaisten keskilukujen ja suorien jakaumien avulla. Tavanomaisesta kävijäselvityksestä raportointi poikkeaa siten, että tulosten edustavuuteen suhteessa perusjoukkoon kiinnitetään erityistä huomiota. Eräiden tulosten laskennassa käytetty painotusmenettely kuvataan liitteessä 2.

Aidosti määrällisin, ts. jatkuvin tai lukumäärämuuttujin mitattuja suureita kuvataan aritmeettisilla keskiarvoilla tai mediaaneilla. Epäjatkuvin (dikotomisin, kategorisin tai luokitelluin) muuttujin mitattuja suureita kuvataan eri luokkien suhteellisilla osuuksilla. Tuloksiin sisältyvää satunnaisvaihtelua kuvataan antamalla keskiarvoille ja suhteellisille osuuksille piste-estimaattien lisäksi 95 prosentin luottamusväli. Luottamusvälin laajuus antaa käsityksen tunnuslukujen luotettavuutta ja suuntaa-antavasti myös aineiston eri luokkien tai eri alueiden välisten erojen tilastollisesta merkitysvyydestä. Muuttujien välisiä riippuvuuksia tarkastellaan ristiintaulukoinnin, ts. tutkimalla vaihtelee ’selitettävän’ muuttujan arvo taustamuuttujan eri luokissa.

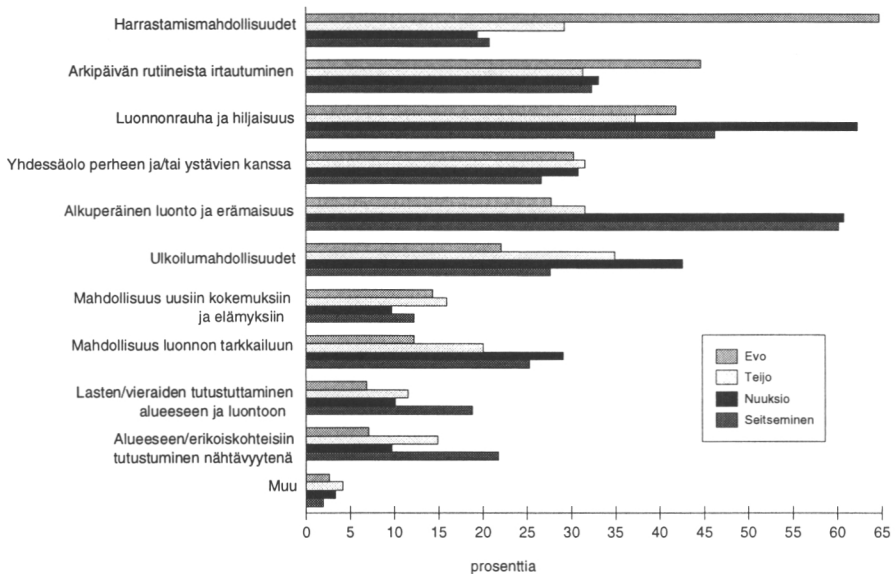


# 3 Retkeilyalueiden käyttö ja kävijäkunta

## 3.1 Kävijöiden tulomotiivit ja harrastukset

Virkistysalueen hoitoa ja käyttöä suunniteltaessa on tärkeää tietää, miksi alueelle tullaan, mitä kävijät ensisijaisesti odottavat käynniltään ja mitä he harrastavat alueella. Tällainen tieto auttaa kehittämään aluetta ja sen palveluja niin, että ne vastaavat eri käyttäjäryhmien tarpeita. Kävijöiden alueelle tulon motiivien ja käyntiin kohdistuvien odotusten tuntemus auttaa siten kävijätyytyväisyyden kehittämisessä. Kun eri alueilta myös saatetaan odottaa varsin erilaisia asioita, tieto nykyisten käyttäjien toiveista auttaa osaltaan kunkin alueen oman ”profiilin” luomisessa.

*Kävijöiden tulomotiiveja ja odotuksia* selvitettiin kysymällä, mitä vastaaja odotti eniten käynniltään retkeilyalueelle. Vastausohjeessa pyydettiin valitsemaan annetuista vaihtoehdoista 1–3 tärkeintä (koska vastaaja sai ilmoittaa useampia kohtia, osuuksien summa on yli 100 prosenttia). Evolla suurin osa (71 %) vastaajista oli ilmoittanut kolme asiaa, loput yleensä kaksi (14 %) tai yhden (10 %). Teijossa lähes kaksi kolmasosaa vastaajista oli merkinnyt kolme ja vajaa kolmasosa 1–2 kohtaa. Pieni osa vastaajista oli merkinnyt useamman kuin kolme asiaa.



Kuva 3.1 Käyntiin kohdistuvien erilaisten odotusten yleisyys.

Evon kävijöiden odotukset liittyivät tavallisimmin alueen tarjoamiin harrastamismahdollisuuksiin, joita ilmoitti odottavansa lähes kaksi kolmasosaa vastaajista (kuva 3.1, liite 5). Evon kävijöistä suuri osa on virkistyskalastajia, jotka tulevat nimenomaan kalastamaan. Monet hakivat myös rentoutumista arkipäivän rutiineista irtautumisen ja/tai luonnonrauhan ja hiljaisuuden mielessä (kummatkin runsaat 40 %). Perheen tai ystävien kanssa aikaa viettämään oli tullut vajaa kolmasosa, ja melkein yhtä usein odotuksia liittyi alkuperäisen luonnon ja erämaisyyden kokemiseen.

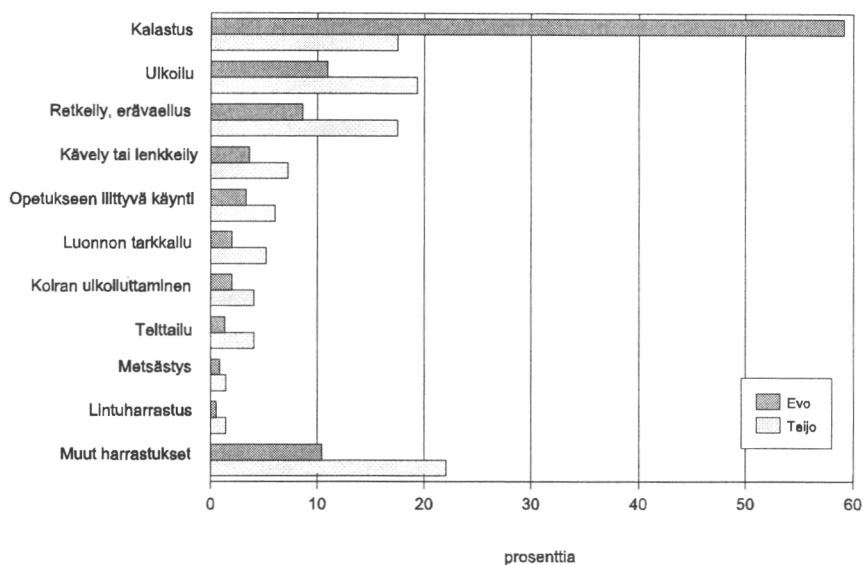
Teijossa yli kolmasosa vastaajista ilmoitti odottavansa luonnonrauhaa ja hiljaisuutta (kuva 3.1, liite 5). Toiseksi yleisimpiä olivat ulkoilumahdollisuuksiin liittyvät odotukset. Sellaiset odotukset kuin yhdessäolo perheen ja ystävien kanssa, alkuperäinen luonto ja erämaisuus, arkipäivästä irtautuminen ja harrastamismahdollisuudet ovat luonteeltaan hyvin erilaisia, mutta ne mainittiin lähes yhtä usein. Kaikkiaan Evon kävijöiden odotukset painottuivat selvästi useammin harrastusmahdollisuuksiin, Teijossa taas useammat pitivät tärkeänä luonnon kokemista ja tarkkailua. Teijoa pidettiin myös useammin nähtävyytenä, jonne tuodaan muita tai vierailaan itse.

Kuvassa 3.1 esitetään vertailun vuoksi samat tulokset kahdesta kansallispuistosta (Ovaskainen ym. 1999). Yhdessäolo perheen ja/tai ystävien kanssa oli yhtä lailla tärkeää myös Nuuksion ja Seitsemisen kansallispuistojen kävijöille, joilla toisaalta korostui retkeilyalueita enemmän arkipäivän rutiineista irtoaminen.

Erialaisten *harrastusten ja alueen eri kohteisiin tutustumisen* yleisyyden selvittämiseksi vastaajia pyydettiin merkitsemään 1–3 kyseisellä käynnillä tärkeintä harrastustaan tai vierailukohdettaan. Evolla lähes puolet vastaajista ilmoitti kolme, noin neljäsosa kaksi ja neljäsosa vain yhden harrastuksen tai kohteen. Teijossa yli puolet vastaajista ilmoitti kolme asiaa, kaksi tai yhden kummankin noin viidesosa. Muutama prosentti vastaajista oli merkinnyt enemmän kuin kolme kohtaa.

Evolla mainittiin ylivoimaisesti useimmin kalastus, jota harrasti lähes kaksi kolmasosaa vastaajista (liite 6). Seuraavaksi yleisimpiä olivat ulkoilu, retkeily ja luonnon tarkkailu. Melko moni ilmoitti harrastaneensa myös kävelyä tai telttailua, ja lähes 10 prosentilla käynti liittyi opetukseen. Teijossa yli puolet vastaajista ilmoitti harrastaneensa ulkoilua. Seuraavaksi yleisempiä olivat kävely, retkeily ja luonnon tarkkailu. Kalastusta harrasti noin viidesosa Teijon vastaajista, ja joka kymmenes ilmoitti harrastuksina uimisen tai luontokeskuksen näyttelyyn tutustumisen.

Käyntien ja kävijöiden luokittelemiseksi *pääasiallisen* harrastuksen mukaan vastaajia pyydettiin lisäksi osoittamaan ilmoittamistaan harrastuksista tärkein. Sen ilmoitti Evolla 83 ja Teijossa 89 prosenttia vastaajista. Osa ei ilmeisesti ollut huomannut kysymystä, joka oli kyselylomakkeessa edellisen kysymyksen jatkona. Otoksesta suoraan lasketut osuudet (% vastaajista) ovat käyntimäärin painottuneita ja kuvaavat alueen *käytön*



Kuva 3.2 Käyntien jakautuminen tärkeimmän harrastuksen mukaan, Evo ja Teijo.

jakautumista. *Kävijäkunnan* jakautumista kuvaavat paremmin painotetut tulokset (% perusjoukosta, painotuksesta ks. liite 2).

Evolla lähes 60 prosenttia vastaajista ilmoitti käyntinsä *tärkeimmäksi harrastukseksi* kalastuksen (kuva 3.2, liite 7A). Tämän mukaan kalastus edustaa noin kolmea viidesosaa alueen virkistyskäytöstä. Melko moni piti tärkeimpänä myös ulkoilua tai retkeilyä ja erävaellusta. Vertaamalla eri harrastusten osuuksista tärkeimpänä ja yleensä harrastettuna nähdään, että kalastus on sitä harrastaville yleensä myös käynnin tärkein harrastus. Ulkoilun taas mainitsi yhtenä harrastuksena yli 40 prosenttia vastaajista, mutta tärkeimpänä vain joka kymmenes. Luonnon tarkkailua harrasti joka viides, mutta käynnin tärkein harrastus se oli hyvin harvoin. Vaihtoehtoja kasviharrastus, alueen erikoiskohteet, suunnistus, soutelu, melonta ja ratsastus ei ilmoittanut yksikään vastaaja.

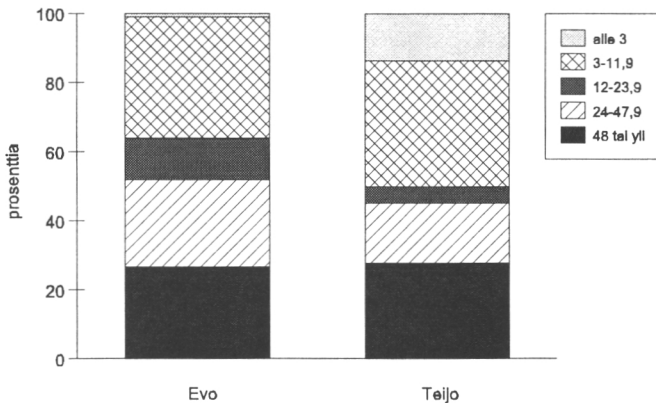
Teijossa käynnin tärkein harrastus oli useimmin ulkoilu, kalastus tai retkeily, joista kunkin ilmoitti vajaa viidesosa vastaajista (kuva 3.2, liite 7B). Melko usein nimettiin myös kävely ja lenkkeily, telttailu, luonnon tarkkailu tai opetus. Ulkoilu, kävely ja retkeily olivat neljän ensimmäisen joukossa sekä yleensä harrastetuissa että tärkeimmissä harrastuksissa. Kuten Evollakin, valtaosa kalastaneista piti kalastusta myös tärkeimpänä harrastuksenaan, kun taas luonnon tarkkailu oli yleinen mutta harvalle tärkein harrastus. Henkilöluvun mukaan painotettuna kalastajien osuus jää Teijossa kuitenkin alle 10 prosentin, ts. suoraan otoksesta laskettua pienemmäksi, koska painotus poistaa kalastajien suuremmasta käyntitiheydestä johtuvan yliedustuksen. Kalastajien painotetun ja painottamattoman osuuden ero on Teijossa tilastollisesti merkitsevä, toisin kuin Evolla.

*Alueen valinnan perusteita* selvitetiin kysymällä, mistä syystä vastaaja valitsi Evon tai Teijon käyntinsä kohteeksi. Vastausohjeessa ei tarkennettu kuinka monta syytä tulisi valita, mutta Evolla lähes kolme neljäsosaa ja Teijossa 80 prosenttia vastaajista oli valinnut vain yhden kohdan. Noin kuudesosa ilmoitti kaksi syytä ja vain harvat useampia. Tuloksia laskettaessa ”muu syy” -vastaukset luokiteltiin sanallisten selitysten perusteella ja soveltuvat tapaukset yhdistettiin annettuihin vaihtoehtoihin. Osuudet laskettiin eri vaihtoehtojen kaikkiaan saamista maininnoista, jolloin summaksi saatiin 100 prosenttia.

Molemmilla alueilla yleisimmin mainittu valintaperuste oli alueen sopeva etäisyys ja yhteydet, jonka ilmoitti vajaa kolmasosa vastaajista (taulukko 3.1). Viidesosalla vastaajista valinnan perusteena oli miellyttävä ympäristö. Melko monet olivat tulleet alueelle muiden tekemän päätöksen perusteella leirille, retkelle tms. Käyntikohteen valinnan näyttävät siis paljolti ratkaisevan sijainti- ja ympäristötekijät, kun taas alueen tarjoamat palvelut tai harrastamismahdollisuudet koettiin harvoin ratkaiseviksi vaikka ne mainittiin usein tulomotiiveja ja odotuksia kysyttäessä.

Virkistysalueen käytön luonnetta kuvaavat myös *alueella yöpyminen ja käyntien kesto*. Evolla yli puolet ja Teijossa noin puolet vastaajista yöpyi alueella tai sen lähistöllä (taulukko 3.2). Yleisin majoittumispaikka oli teltta tai laavu, joita käytti kaksi kolmasosaa yöpyneistä. Evolla viidesosa yöpyi matkailuvaunussa. Vuokrakämppiä käyttivät harvat, majoitusliikkeitä Evon läheisyydessä ei ole kovin paljoa tarjollakaan. Teijon yöpyjistä vajaa viidesosa majoittui alueen vuokrakämpissä

Evolla päiväkäynneiksi laskettavia alle 12 tunnin käyntejä oli kaikkiaan runsas kolmasosa käynneistä. Enin osa näistä oli 3–12 tunnin mittaisia (kuva 3.3, taulukko 3.2). Kaikkiaan noin puolet käynneistä kesti vuoro-



Kuva 3.3 Käyntien jakautuminen keston mukaan tunneissa, Evo ja Teijo.

Taulukko 3.1. Käyntikohteen valintaperusteet (eri syiden yleisyys), Evo ja Teijo.

	Evo	Teijo
	% annetuista maininnoista	
Miellyttävä ympäristö	19,6	22,1
Sopiva etäisyys, hyvät yhteydet	31,8	27,3
Riittävästi tilaa	6,6	7,4
Palvelut tai harrastamismahdollisuudet	10,7	4,5
Sattumalta tai kokeeksi	12,6	11,5
Muiden päätös (leiri, retki tms.)	13,6	20,6
Muu syy	5,1	6,6

Taulukko 3.2. Alueella yöpyminen, majoittumistavat ja käyntien jakautuminen keston mukaan, Evo ja Teijo.

	Evo		Teijo	
	% vastaajista	luottamusväli	% vastaajista	luottamusväli
Yöpynyt alueella/lähistöllä	56,1	51,6–60,6	50,6	45,6–55,6
Majoittumistapa, yöpyneistä				
– teltta tai laavu	67,4	61,8–73,1	63,1	56,4–69,8
– matkailuvaunu tai -auto	20,5	15,6–25,4	7,6	3,9–11,3
– vuokrakämppä tms. alueella	9,1	5,6–12,6	17,7	12,4–23,0
– muualla (sukulaiset, ystävät)	2,6	0,7–4,5	6,1	2,8–9,4
– majoitusliike lähistöllä	0,3	0,0–1,0	5,6	2,4–8,8
	% käynneistä	luottamusväli	% käynneistä	luottamusväli
Käynnin kesto, tuntia				
– alle 3 h	1,1	0,2–2,1	13,6	10,2–17,0
– 3–11,9 h	34,9	30,6–39,2	36,5	31,7–41,3
– 12–23,9 h	12,1	9,1–15,1	4,6	2,5–6,7
– 24–47,9	25,4	21,4–29,4	17,7	13,9–21,5
– 48 h tai yli	26,5	22,5–30,5	27,6	23,2–32,0
	kesto, tuntia	luottamusväli	kesto, tuntia	luottamusväli
Keskiarvo (mediaani)	40,2 (24,0)	34,9–45,4	35,3 (10,0)	30,6–39,9

kauden tai pidempään, ja yli kahden vuorokauden kesti joka neljäs käynti. Käynnin mediaanikesto osui yhden vuorokauden kohdalle ja keskimääräinen kesto oli noin 40 tuntia. (Painotettuna keskiarvo oli pienempi, noin 26 tuntia, koska painotus korjaa otoksessa yliedustettujen pitkien, yli vuorokauden käyntien osuutta alaspäin.)

Teijon kävijät viipyivät alueella yleensä hieman lyhyemmän aikaa kuin Evolla, koska Teijoon tehtiin merkittävästi myös alle 3 tunnin käyntejä. Runsas kolmasosa kävijöistä viipyi sielläkin 3–12 tuntia, ja päiväkäyntejä oli kaikkiaan puolet. Vuorokauden tai pidempään kesti kaikkiaan vajaa puolet ja yli kaksi vuorokautta runsas neljäsosa käynneistä. Käynnin keskipituus oli noin 35 tuntia mutta mediaanikesto, 10 tuntia, huomattavasti lyhyempi kuin Evolla.

### 3.2 Käyntiin liittyvä rahankäyttö

Tutkimuksessa selvitettiin myös virkistysalueen *kävijöiden rahankäyttöä*, jolla on välittömien ja välillisten tulo- ja työllisyysvaikutustensa vuoksi erityisesti aluetaloudellista merkitystä. Vastaajilta kysyttiin ko. käyntiin liittyneiden menojen suuruus sekä niiden alueellinen ja menolajeittainen jakautuminen. Matkakustannukset eivät sisältyneet ilmoitettaviin menoihin, vaan ne määritettiin laskennallisesti. Järjestetyllä ryhmämatkalla olevilta kysyttiin matkan kokonaishintaa. Pakettihinnan ilmoitti Evolla viidesosa ja Teijossa kolmasosa vastaajista.

Rahankäyttötiedot saatiin valtaosalta vastaajista (kuluja oli ilmoitettu tai joissain tapauksissa tyhjä vastaustila voitiin luotettavasti tulkita niin, että menoja ei ollut). Ne jäivät puuttumaan Evolla alle 7 prosentilta ja Teijossa vajaalta 8 prosentilta vastaajista. Vastauksista poistettiin epäilyttävän suuret ilmoitetut menot, jotka tuskin olivat kokonaisuudessaan kohdistuneet vastaajalle itselleen. Esimerkiksi Teijon ei-pakettimatkalaisten kokonaismenoista poistettiin kolme 2 340–6 000 markan ilmoitusta. (Koska alueittaista ja menolajeittaista jakaumaa laskettaessa poistui eri määrä havaintoja, osuudet eivät summaudu täsmälleen 100 prosenttiin.)

Evon *itsenäisillä kävijöillä*, ts. muilla kuin pakettimatkalaisilla, käynnistä aiheutui erilaisia menoja yhteensä keskimäärin 210 mk (taulukko 3.3). Mediaanimeno oli vajaat 150 mk. Joitain menoja ilmoittivat maksaneensa lähes kaikki vastanneet ei-pakettimatkalaiset (96 %). Yli puolet kaikkiaan käytetystä rahasta kulutettiin Evolla tai sen lähialueella ja vajaa kolmasosa kotipaikkakunnalla. Suurimmat menoerät olivat matkaeväät ja kalastus, joihin kumpaankin kului noin kolmasosa kokonaismenoista.

Teijon itsenäisillä kävijöillä menoja oli kaikkiaan keskimäärin 200 markkaa eli saman verran kuin Evolla. Mediaanimeno (79 markkaa) oli sen sijaan Teijolla selvästi pienempi. Tämän mukaan rahankäytön jakauma oli Evon kävijöillä tasaisempi, kun taas Teijossa oli vastaajia joil-

Taulukko 3.3 Käyntiin liittyneet menot (pl. matkakustannukset) kaikkiaan, alueellisesti ja menolajeittain sekä keskimääräiset matkakustannukset, Evo ja Teijo.

	Evo		Teijo	
	mk/käynti	luottamusväli	mk/käynti	luottamusväli
Menot yhteensä, muut kuin pakettimatkat <sup>a)</sup>				
– keskiarvo	210,00	186,60–233,50	200,60	160,40–240,80
– mediaani	146,50		78,50	
Menot yhteensä, pakettimatkat <sup>b)</sup>				
– keskiarvo	501,00	406,5–595,5	284,50	239,1–329,9
– mediaani	260		200	
	osuus % menoista	menoja ilmoitti % vastaajista	osuus % menoista	menoja ilmoitti % vastaajista
Rahankäytön alueellinen jakautuma				
– kohde- tai lähialueella	57,3	86,8	73,6	68,6
– matkan varrella	13,0	21,4	11,1	19,8
– kotipaikkakunnalla	29,7	49,7	23,4	36,0
Menolajeittainen jakautuma				
– ruokailu kahviloissa ja ravintoloissa	10,4	37,4	21,7	40,7
– matkaeväät ja ruokaostokset	37,2	61,3	37,0	55,4
– majoittuminen	10,6	11,8	21,8	14,9
– kalastusluvut ym.	29,9	73,6	13,9	32,5
– muut menot (venevuokrat, syötit ym.)	11,9	36,8	8,9	21,9
	mk/henkilö	luottamusväli	mk/henkilö	luottamusväli
Edestakaiset matkakustannukset <sup>c)</sup>				
– keskiarvo	82,60	75,30–89,90	74,40	56,60–92,20
– mediaani	64		48	

a) Ilman matkakustannuksia. b) Sisältää matkakustannukset. c) Muut kuin pakettimatkalaiset.

la menoja ei ollut juuri lainkaan ja toisaalta vastaajia, jotka käyttivät rahaa huomattavan paljon. Teijon itsenäisistä kävijöistä 87 prosenttia ilmoitti käynnistä aiheutuneen joitain kuluja. Kolme neljäsosaa rahasta käytettiin retkeilyalueella tai sen lähistöllä. Suurin menoerä oli matkaeväät ja ruokaostokset. Ruokailuihin kahviloissa ym. kului noin viidesosa matkabudjetista. Majoittuminen on maksullisessa majoituksessa yöpyville niin merkittävä menoerä, että sen osuus keskimääräisestä matkabudjetista nousee viidesosaan vaikka ko. menoja oli vain 15 prosentilla vastaajista.

*Pakettimatkalaisten* menot olivat Evolla keskimäärin 500 markkaa ja Teijossa 285 markkaa käynniltä. Käynnistä aiheutui menoja Evolla lähes poikkeuksetta ja Teijossa noin 90 prosentille vastanneista. Pakettihintaan sisältyvät yleensä myös matkakulut. Itsenäisille, omana ryhmänään kulke-

ville kävijöille *matkakustannukset* määritettiin erikseen matkan pituuden, käytetyn kulkuneuvon ja autokunnan henkilöluvun perusteella.<sup>1</sup>

Edestakainen matkakustannus oli Evon kävijöillä noin 83 ja Teijossa 74 markkaa henkilöä kohti. Kun otetaan huomioon sekä käyntiin liittyvät muut menot että matkakulut, *itsenäisten kävijöiden* kokonaisrahankäyttöä saadaan Evolla 293 markkaa ja Teijossa 275 markkaa käynniltä. Teijon itsenäisten kävijöiden kokonaiskustannukset ovat siis jokseenkin samat kuin pakettimatkojen keskihinta, Evon kävijöillä sitä alemmat. Tulosten mukaan kävijät käyttävät alueelle matkustamiseen ja siellä oleskeluun merkittävän määrän rahaa. Teijon kävijöiden rahankäyttöä sekä sen välitömiä tulo- ja työllisyysvaikutuksia on tarkasteltu samaa aineistoa käyttäen yksityiskohtaisemmin toisaalla (Kangas ym. 1998a,b).<sup>2</sup>

### 3.3 Alueiden merkitys ja aikaisemmat käynnit

Kävijöiltä kysyttiin myös heidän aikaisempia käyntejään alueella sekä käsityksiään alueen luonteesta. Esimerkiksi se, miten monet kävijöistä ovat alueen vanhoja käyttäjiä, kuvaa kävijöiden ”alueuskollisuutta” ja ensiker- talaisten osuus puolestaan käyttäjäkunnan vaihtuvuutta. Taustaksi alueen käytön suunnittelulle on myös hyödyllistä tuntea kävijöiden mielikuvat mm. virkistyskäytön ja luonnonsuojelutavoitteiden suhteista. Mielenkiin- toista on esimerkiksi se, mielletäänkö retkeilyalueet selvästi eriluonteisina vaiko pitkälle samankaltaisina alueina kuin kansallispuistot, joissa toteutettiin sama kysely (Ovaskainen ym. 1999).

*Käsityksiä alueen luonteesta ja merkityksestä* selvitettiin pyytämällä vastaajia arvioimaan alueen tärkeimpiä tehtäviä. Vastaajaa pyydettiin valitsemaan annetuista vaihtoehdoista 1–3 tärkeimpinä pitämänsä tehtävää (osuuksien summa on yli 100 %). Evolla vajaa puolet vastaajista mer- kitsi kolme tehtävää ja puolet kaksi tai vähemmän. Teijossa sekä kaksi että

---

1. Yleisimmässä tapauksessa, henkilöautolle, kilometrikustannukseksi oletettiin 1 mk/km ja ajoneuvokohtainen kustannus jaettiin autokunnan aikuisten jäsenten lukumäärällä. Matkailu- vaunulle tai -autolle kustannukseksi oletettiin 1,50 mk/km, moottoripyörälle 1 mk/km ja mope- dille 0,50 mk/km. Julkisilla liikennevälineillä tulleille käytettiin kesällä 1996 voimassa olleita linja-auto- ja rautatieliikenteen matkalippujen hintoja. Tuloksia laskettaessa jätettiin pois kou- lulais- ja opiskelijaryhmät, yritysvieraat ja pakettimatkan hinnan ilmoittaneet. Matkakustan- nusta ei määritelty näille ryhmille, koska ne ovat muista poikkeavassa päätöksentekotilanteessa (päätös alueelle tulosta ei ole yksilöllinen ja matkakustannuksia ei makseta itse tai ne ovat osa paketin kokonaishintaa).

2. Tulokset viittaavat epäsuorasti myös siihen, että alueiden palveluja arvostetaan varsin pal- jon. Tosiasialliset menot eivät kuitenkaan suoraan kuvaa virkistyskäytön taloudellista arvoa. Nettohyötyjä mittaa maksuhalukkuus yli maksettujen kustannusten (kuluttajan ylijäämä), jonka selvittämiseksi matkakustannuksia ja -aikaa voidaan käyttää estimoitavan kysyntämallin hinta- muuttujana.

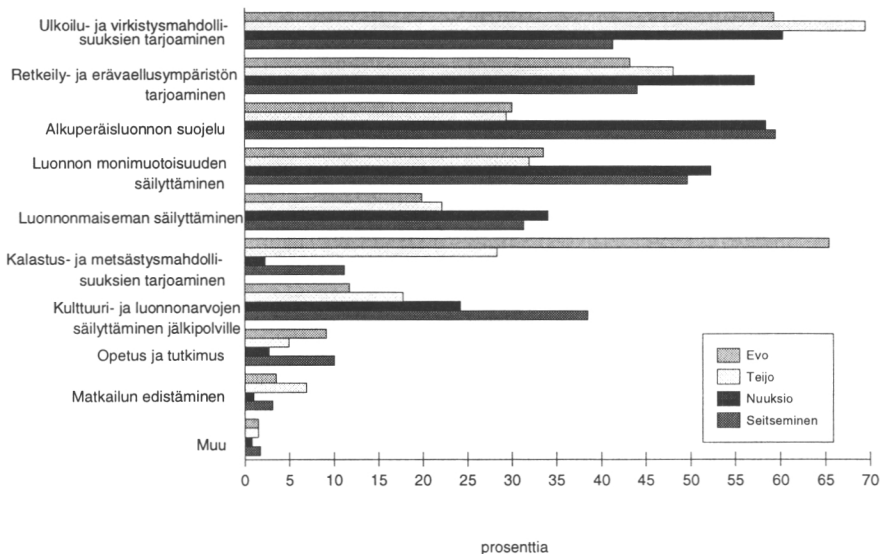


kolme tehtävää valinneeita oli noin 40 prosenttia, ja yhden merkitsi vajaa viidesosa.

Evon kolme useimmin mainittua tehtävää liittyi harrastus- ja ulkoilu-mahdollisuuksiin. Kalastus- ja metsästysmahdollisuudet katsoi tärkeimpiin tehtäviin kuuluviksi lähes kaksi kolmasosaa vastaajista (kuva 3.4, liite 8). Lähes yhtä usein mainittiin ulkoilu- ym. virkistysmahdollisuudet ja hyvin yleisesti myös retkeilykäyttö. Seuraavina, mutta selvästi harvemmin mainittuina tulivat luonnonsuojeluun liittyvät tehtävät, etenkin luonnon monimuotoisuuden ja alkuperäisluonnon säilyttäminen. Opetuksen ja tutkimuksen mainitsi noin joka kymmenes vastaaja.

Teijossa alueen tärkeimpiin tehtäviin kuuluvana mainittiin ylivoimaisesti useimmin ulkoilu- ja virkistysmahdollisuuksien tarjoaminen. Toisen virkistyskäyttöfunktion, retkeily-ympäristön tarjoamisen, mainitsi lähes joka toinen. Luonnonsuojelulliset tavoitteet, luonnon monimuotoisuuden ja alkuperäisluonnon suojelun, katsoi tärkeiksi lähes kolmasosa vastaajista. Lähes yhtä moni mainitsi myös kalastus- ja metsästysmahdollisuudet.

Kaikkiaan Evo miellettiin – kuten retkeilyalueella on odotettavissakin – pääasiassa kalastus- ym. harrastamispaikaksi ja luonnonsuojelulliset tavoitteet selvästi toissijaisiksi. Myös Teijon kävijöiden käsitykset alueen merkityksestä painottuivat virkistyskäyttöön. Teijo kuitenkin erosi Evosta sikäli, että tärkeimpinä pidetyt käyttömuodot olivat kalastuksen sijasta ulkoilu ja retkeily (vrt. eri harrastajaryhmien osuudet). Myös luonnon monimuotoisuuden säilyttäminen ja alkuperäisluonnon suojelu nähtiin Teijossa vähintään yhtä tärkeiksi kuin kalastusmahdollisuudet. Kun retkeilyalueita verrataan Nuuksion ja Seitsemisen kansallispuistoihin (kuva 3.4), retkeily-



Kuva 3.4 Vastaajien käsitykset alueen merkityksestä.

Taulukko 3.4. Alueella aikaisemmin käyneiden osuus (suluissa painotetut tulokset) ja ensi käynnistä kulunut aika, Evo ja Teijo.

	Evo		Teijo	
	% vastaajista	luottamusväli	% vastaajista	luottamusväli
Alueen aikaisempi käyttö				
– käynyt aikaisemmin	62,1 (44,0)	57,7–66,5	55,3 (36,3)	50,4–60,2
– kalastanut aikaisemmin	59,0 (45,8)	54,3–63,7	30,0 (18,1)	25,2–34,9
Aikaa ensi käynnistä, vuotta				
– 1 tai vähemmän	19,0	14,3–23,7	22,0	16,3–27,7
– 2–4	45,3	39,3–51,3	58,0	51,2–64,8
– 5–9	27,0	21,6–32,4	16,5	11,4–21,6
– 10 tai yli	8,7	5,3–12,1	3,5	1,0–6,0
	vuotta	luottamusväli	vuotta	luottamusväli
Keskiarvo (mediaani)	4,9 (4,0)	4,1–5,7	3,3 (3,0)	2,9–3,7

alueilla korostuu erilaisten harrastusmahdollisuuksien tarjonta, kun taas kansallispuistot mielletään selvästi suojelualueiksi.

*Kävijöiden kokemusta alueesta* selvitettiin kysymällä, oliko vastaaja käynyt alueella aikaisemmin ja milloin ensi kerran. Evolla runsaat 60 prosenttia vastaajista oli alueella aikaisemminkin käyneitä. Näistä viidesosa oli uusia kävijöitä, joiden ensi käynnistä oli vuosi tai vähemmän (taulukko 3.4). Aikaisemmin käyneistä suurin ryhmä, lähes puolet, olivat 2–4 vuotta sitten ensi kerran käyneet. Kuitenkin myös pitempiaikaisia, vähintään 5 vuoden takaisia kävijöitä oli yhteensä yli kolmasosa vastaajista. Ensi käynnistä olikin keskimäärin viittisen vuotta. Yli puolet vastaajista oli myös kalastanut Evolla aikaisemmin.

Teijossa aikaisemmin käyneitä oli runsas puolet vastaajista. Ensi käynnistä oli keskimäärin runsaat kolme vuotta. Aikaisemmin käyneistä suurin osa oli käynyt ensi kerran 2–4 vuotta sitten. Uusia, viimeisen vuoden aikana ensi kerran käyneitä oli runsas viidesosa. Toisaalta pitkäaikaisia, vähintään 5 vuoden takaisia kävijöitä oli noin viidennes aikaisemmin käyneistä, selvästi vähemmän kuin Evolla. Alle kolmasosa vastaajista oli kalastanut Teijossa aikaisemmin. Painotettujen tulosten (taulukko 3.4, suluissa) mukaan alueella aikaisemmin käyneiden ja kalastaneiden osuudet jäivät kuitenkin huomattavasti pienemmiksi. Ensikertalaisten ja kalastamattomien kävijöiden osuus osoittautuu siis suuremmaksi, kun ”kalastavien kanta-asiakkaiden” yliedustuksen vaikutus poistetaan.

Virkistyskäytön luonnetta kuvaa myös *käyntien toistuvuus*, esimerkiksi se, ovatko kävijät pääosin usein käyviä ulkoilijoita ja kalastajia ym. harrastajia vaiko harvoin käyviä lomamatkalaisia. Keskimääräisen vuotuisen käyntiuseuden (käyntikertoja/kävijä) avulla voidaan mm. arvioida alueen käyttäjämäärä edellyttäen että alueen vuotuinen kokonaiskäyntimäärä pys-

tytään arvioimaan. Käyntien toistuvuutta selvitetiin kysymällä vastaajan viimeksi kuluneiden 12 kuukauden aikana alueelle tekemien käyntien lukumäärää (koska kysyty luku ei sisältänyt haastattelukertaa, siihen lisättiin yksi). Tulokset laskettiin sekä suoraan otoksen mukaisina että keskimääräistä kävijää paremmin edustaviksi painotettuina.<sup>1</sup>

Evolla lähes puolet vastaajista kuului kerran vuodessa käyneisiin. Joka kolmas vastaaja oli käynyt 2–6 kertaa ja joka viides enemmän kuin 6 kertaa vuodessa (taulukko 3.5A). Keskimäärin käyntikertoja oli suoraan vastaajaotoksesta laskettuna lähes viisi vuodessa, joskin mediaani oli selvästi pienempi (2 käyntiä/v). Teijossa vain kerran vuodessa käyneitä oli vieläkin enemmän, lähes 60 prosenttia vastaajista. Yli 6 kertaa vuodessa kävi harvempi kuin joka kymmenes vastaaja (taulukko 3.5B). Keskimäärin käyntejä oli kolme vuodessa, selvästi vähemmän kuin Evolla.

Käyntitiusuus laskettiin myös harrastajaryhmittäin käynnin tärkeimmän harrastuksen mukaan. Kooltaan merkittävistä ryhmistä selvästi useimmin kävivät Evolla kalastajat (keskimäärin 7 kertaa/v) ja keskimääräistä harvemmin retkeilijät (1–2 kertaa/v) ja ulkoilijat (3–4 kertaa/v). Teijon tulokset olivat samansuuntaisia. Useimmin kävivät kalastajat (6–7 kertaa/v), keskimääräistä harvemmin taas kävelijät/lenkkeilijät ja telttailijat (1–2 kertaa) sekä ulkoilijat ja luonnon tarkkailijat. Retkeilijöillä käyntejä oli keskimääräiset kolme.

Keskimääräisestä käyntiuseudesta saadaan huomattavan erilainen kuva, kun tulokset oikaistaan usein käyvien yliedustuksen poistamiseksi. *Painotettujen tulosten mukaan* kerran vuodessa käyneiden osuus oli Evon kävijöistä vielä selvästi suurempi, enemmän kuin 6 kertaa vuodessa käyneitä oli vain viitisen prosenttia (taulukko 3.5A, oikea). Käyntikertoja oli keskimäärin kaksi vuodessa, ts. keskimääräinen käyntiuseus oli painotettuna alle puolet painottamattomasta. Teijon kävijöistä kerran vuodessa käyviä oli painotettujen tulosten mukaan peräti neljä viidesosaa, ja yli 6 kertaa vuodessa käyviä vain prosentti (taulukko 3.5B). Painotettu keskiarvo oli 1,5 kertaa vuodessa, puolet painottamattomasta.

---

1. Käyntiuseudessa näkyy erityisen selvästi usein käyvien suuremmasta poimintatodennäköisyydestä johtuva yliedustus, joka tekee otoskeskiarvon perusjoukon keskiarvoa suuremmaksi. Painotus (liite 2), jolla otoksen mukaisia, käyntimäärin painottuneita tuloksia oikaistiin alueen kävijöitä henkilöluvun mukaan paremmin edustaviksi, oli siksi erityisen tärkeä. (Koska kysymys on kävijäotoksesta, oikaistutkin tulokset kuvaavat luonnollisesti alueella kyseisellä jaksolla vähintään kerran käyneitä. Käyttäjäkuntaan kuuluu myös harvemmin kuin kerran vuodessa käyviä, mutta näiden osuutta ei kävijäotoksella voida arvioida.) Keskiarvoja laskettaessa Teijon aineistosta poistettiin kaksi selvästi asiaankuulumatonta, poikkeavan suurta havaintoa (350 ja 365 käyntiä/v). Evolla poikkeavia havaintoja ei ollut.

Taulukko 3.5A. Käyntikerrat kävijää kohti viimeisten 12 kuukauden aikana, Evo.

	Vastaajaotos		Painotetut tulokset	
	% vastaajista	luottamusväli	% kävijöistä	luottamusväli
Käyntejä ko. jaksolla				
- 1 kerta	45,8	40,1–50,3	72,7	66,6–78,8
- 2–6 kertaa	33,6	29,3–37,9	22,5	16,7–28,3
- 7 kertaa tai yli	20,6	16,9–24,3	4,8	1,9–7,7
	käyntejä kpl/v	luottamusväli	käyntejä kpl/v	luottamusväli
Keskiarvo	4,9	4,2–5,6	2,1	1,9–2,3
Mediaani (moodi)	2 (1)			

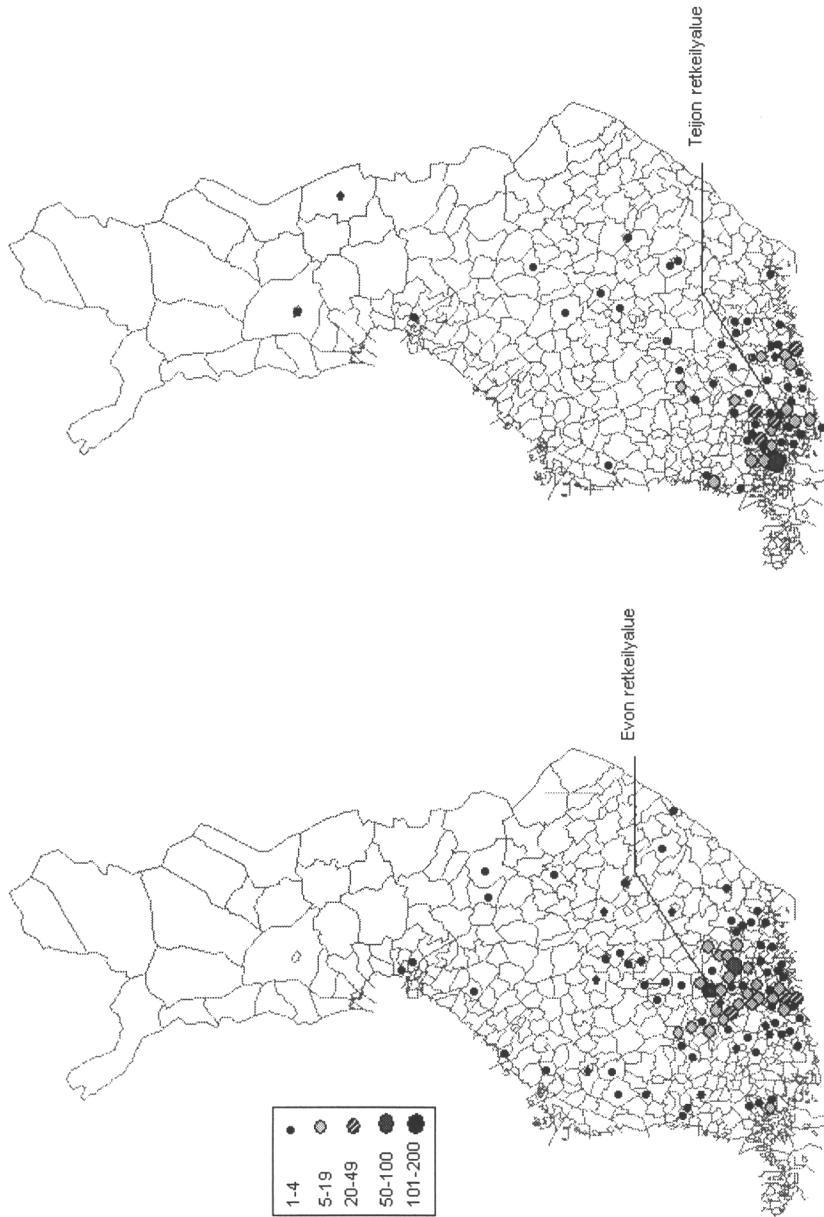
Taulukko 3.5B. Käyntikerrat kävijää kohti viimeisten 12 kuukauden aikana, Teijo.

	Vastaajaotos		Painotetut tulokset	
	% vastaajista	luottamusväli	% kävijöistä	luottamusväli
Käyntejä ko. jaksolla				
- 1 kerta	57,1	52,2–62,0	79,9	75,2–84,6
- 2–6 kertaa	34,4	29,7–39,1	19,0	14,4–23,6
- 7 kertaa tai yli	8,5	5,7–11,3	1,1	0,0–2,3
	käyntejä kpl/v	luottamusväli	käyntejä kpl/v	luottamusväli
Keskiarvo	3,0	2,5–3,6	1,5	1,3–1,6
Mediaani (moodi)	1 (1)			

### 3.4 Kävijöiden asuinpaikat ja seurueiden koostumus

Virkistysalueen vaikutusalueetta ja käyttäjien maantieteellistä jakaumaa voidaan kuvata kävijöiden asuinpaikkojen avulla. Alueen käyttötottumuksia kuvaavia perustietoja ovat myös käynnin lähtöpaikka, käytetty kulku-  
neuvo sekä seurueiden koostumus ja koko. Sillä, lähdetäänkö virkistysalueelle tyypillisesti kotoa vaiko muun matkan yhteydessä kesämökiltä tms. tai tullaanko sinne pääasiassa yksin, perheen vaiko muun seurueen kanssa, on merkitystä esimerkiksi alueen palveluvarustuksen suunnittelulle.

Evon kävijöiden kolme yleisintä *asuin- ja lähtöpaikkakuntaa* olivat Lahti, Hämeenlinna ja Helsinki (kuva 3.5, liite 9A). Yksittäin erottuvien paikkakuntien perusteella Evon kävijäkunta keskittyi Hämeen suurempiin asutuskeskuksiin (Lahti, Hämeenlinna, Riihimäki ja Tampere yhteensä noin 30 %) sekä pääkaupunkiseudulle (Helsinki, Vantaa ja Espoo lähes 15 %). Kuitenkin noin 45 prosenttia vastaajista hajaantui hyvin lukuisiin



Kuva 3.5 Vastaajien asuinkunnat vastaajamäärän mukaan luokiteltuna, Evo ja Teijo.

kuntiin, joista kustakin osui otokseen alle 10 vastaajaa. Kaikkiaan vastaajissa oli 93 kunnan asukkaita.

Teijon kävijöiden kaksi yleisintä asuin- ja lähtöpaikkakuntaa olivat Turku ja Salo, joiden jälkeen tulivat mm. Paimio, Somero, Piikkiö ja retkeilyalueen sijaintikunta Perniö (kuva 3.5, liite 9B). Yksittäin erottuvien paikkakuntien mukaan kävijäkunta keskittyi silloisen Turun ja Porin läänin suurempiin asutuskeskuksiin ja retkeilyalueen lähikuntiin. Pääkaupunkiseudulta (Helsinki ja Espoo) tuli vajaa 10 prosenttia kävijöistä. Neljännes vastaajista hajaantui lukuisiin kuntiin, joista kustakin osui otokseen vain muutama vastaaja. Kaikkiaan mainittiin 70 eri asuinkuntaa.

Yli neljä viidesosaa Evon vastaajista oli *lähtenyt pysyvästä asuinpaikastaan* ja noin 15 prosenttia joko loma-asunnosta tai vierailupaikasta

Taulukko 3. 6. Vastaajien jakautuminen lähtöpaikan, kulkuneuvon sekä seurueen koostumuksen ja koon mukaan, Evo ja Teijo

	Evo	Teijo
	% vastaajista	
Lähtöpaikan tyyppi		
– pysyvä asuinpaikka	85,4	80,2
– loma-asunto	6,1	5,9
– muu (kyläpaikka tms.)	8,5	14,0
Käytetty kulkuneuvo		
– henkilöauto	84,1	65,4
– auto ja matkailuvaunu	8,7	3,1
– julkiset liikennevälineet	1,7	2,0
– tilausbussi	5,1	25,4
– muu	0,4	4,1
Seurue koostuu (ainoastaan tai osaksi)		
– omasta perheestä	40,6	23,7
– ystävistä ja sukulaisista	42,8	23,4
– työtovereista	7,5	16,3
– yritysieraista	0,2	7,1
– koulu- tai opiskeluryhmästä	8,2	18,0
– partiolaisista	7,7	12,5
– eläkeläiskerhosta	0,0	5,2
– muusta kerhosta tms.	6,2	20,4
Seurueen koko		
– 1 henkilö	8,9	7,1
– 2 henkilöä	30,6	10,7
– 3–5 henkilöä	34,6	23,3
– 6 henkilöä tai enemmän	25,9	58,9
	henkilöä/seurue	henkilöä/seurue
Mediaani (moodi)	3 (2)	9 (2)

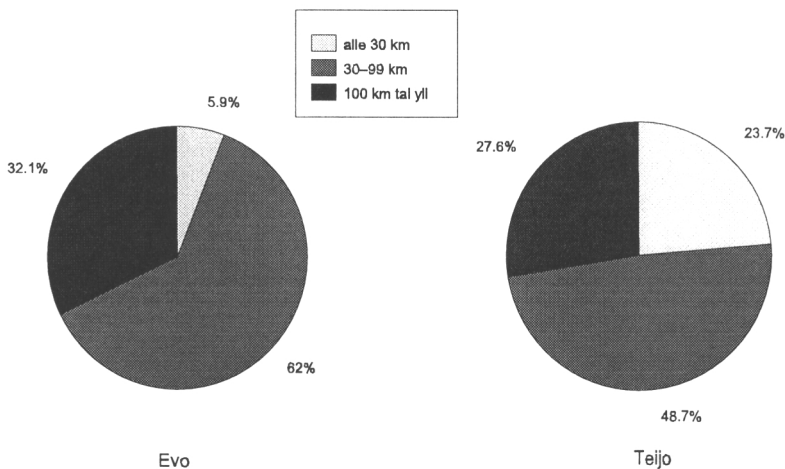
Taulukko 3. 7. Matkan pituus ja matka-aika (suluissa painotetut tulokset) sekä alueella käynnin tärkeys koko matkalle, Evo ja Teijo.

	Evo		Teijo	
	keskiarvo	luottamusväli	keskiarvo	luottamusväli
Yhdensuuntainen matka				
– matkan pituus, km	84,7 (86,2)	79,4–89,9	82,0 (89,9)	73,3–90,7
– matka-aika, min	84,5 (85,9)	79,4–89,5	86,9 (96,0)	78,0–95,7
	% vastaajista		% vastaajista	
Yhdensuuntainen matka, km				
– alle 5	0,0		1,0	
– 5–29	5,9		22,7	
– 30–99	62,0		48,7	
– 100 tai yli	32,1		27,6	
Alueen merkitys koko matkalle				
– ainoa tai tärkein kohde	87,5		77,5	
– yksi suunnitelluista kohteista	9,9		21,7	
– sattumalta alueella	2,6		0,8	

(taulukko 3.6). Teijossa kotoa lähteneitä oli samoin neljä viidesosaa. Evolle kaikkiaan yli 90 prosenttia vastaajista tuli omalla autolla, yleensä henkilöautolla (vajaa 10 % auto–matkailuvaunuyhdistelmällä). Tilausbussilla liikkui viitisen prosenttia. Teijossa henkilöautolla tulleita oli noin kaksi kolmasosaa. Teijon Evosta erottuva piirre oli tilausbussilla liikkuneiden ryhmämatkalaisten suuri osuus, neljäsosa vastaajista. Ryhmä muut koostui ilmeisesti lähinnä veneilijöistä.

Evolla valtaosa *seurueista* koostui omasta perheestä tai ystävistä ja sukulaisista. Kummankin ryhmän mainitsi seurueeseen joko pelkästään tai ainakin osana kuuluvana noin 40 prosenttia vastaajista (taulukko 3.6). Nuorisoryhmiin kuului yhteensä noin 15 prosenttia, eläkeläisryhmiä taas ei ollut lainkaan. Kaikkiaan Evo on vallitsevasti perhe- ym. seurueiden kohde. Teijossa seurueityyppien osuudet olivat hieman erilaiset. Yleisimmin Teijossakin mainittiin oma perhe sekä ystävät ja sukulaiset, jotka ilmoitti joka neljäs vastaaja. Muita seurueita oli kuitenkin enemmän kuin Evolla: koululais- ja opiskelijaryhmät, muut kerhot ja työtoverit mainittiin melkein yhtä usein. Teijossa siis kävi Evoa enemmän yhdistyspohjaisia seurueita, joihin kuului myös eläkeläisryhmiä. Samoin nuorisoryhmiä, ts. koululaisia/opiskelijoita sekä partiolaisia, oli Teijossa varsin paljon.

Lähes kahdella kolmasosalla Evon vastaajista *seurueeseen kuului* 2–5 henkilöä, yksin liikkui alle 10 prosenttia. Mediaanikoko oli kolme, yleisin koko (moodi) kaksi henkilöä. Yli kuuden henkilön seurueet olivat pääosin isoja, 20–30 hengen ryhmiä. Teijon seurueiden erilainen koostumus näkyy



Kuva 3.6 Matkan pituus yhteen suuntaan (km), Evo ja Teijo

myös niiden koossa: vain kolmasosa vastaajista kuului Evolla yleisimpiin 2–5 henkilön ja lähes 60 prosenttia 6 henkilön tai sitä suurempiin seurueisiin. Vm. seurueista huomattava osa koostui vajaan 10 henkilön ryhmien ja 20–40 hengen bussiryhmien lisäksi erittäin suurista, 70–90 henkilön partio- tms. leireistä.

Virkistysalueen vetovoimaa ja sen vaikutusalueen laajuutta kuvaavat myös kävijöiden alueelle päästäkseen kulkema *matka ja matkaan kulunut aika* (matkan rahallisia kustannuksia tarkasteltiin luvussa 3.2). Alueen käytön luonnetta kuvaa myös se, *onko alueella käynti pääsy koko matkalta lähtöön* vai käydäänkö sillä muiden kohteiden ohella esimerkiksi lomamatkalla.

Evolle tullaan suhteellisen kaukaa. Yli 60 prosenttia vastaajista tuli 30–99 kilometrin ja vielä kolmasosa yli 100 kilometrin päästä (kuva 3.6, taulukko 3.7). Lähialueelta (alle 30 km) tuli vain muutama prosentti vastaajista. Tämä vastaa asuinpaikkajakaumaa, jonka mukaan suuri osa kävijöistä oli Hämeen suuremmista kaupungeista ja noin 150 kilometrin päästä pääkaupunkiseudulta. Kun yhdensuuntainen matka oli keskimäärin 80 kilometrin luokkaa ja matka-aika lähes puolitoista tuntia, edestakaista ajomatkaa kertyi keskimäärin 160–170 kilometriä ja matka-aikaa lähes kolme tuntia.

Teijoon runsas viidennes vastaajista tuli lähialueelta, alle 30 kilometrin etäisyydeltä (kuva 3.6). Noin joka toisella matkaa oli 30–99 kilometriä, ja runsas neljäsosa tuli 100 kilometrin päästä tai kauempaa. Lähialueella asuvia oli siis selvästi enemmän ja pitkämatkalaisia hieman vähemmän kuin Evolla. Keskimääräinen matka ja matka-aika olivat kuitenkin käytännössä samat kuin Evolla, noin 80 kilometriä ja puolitoista tuntia.

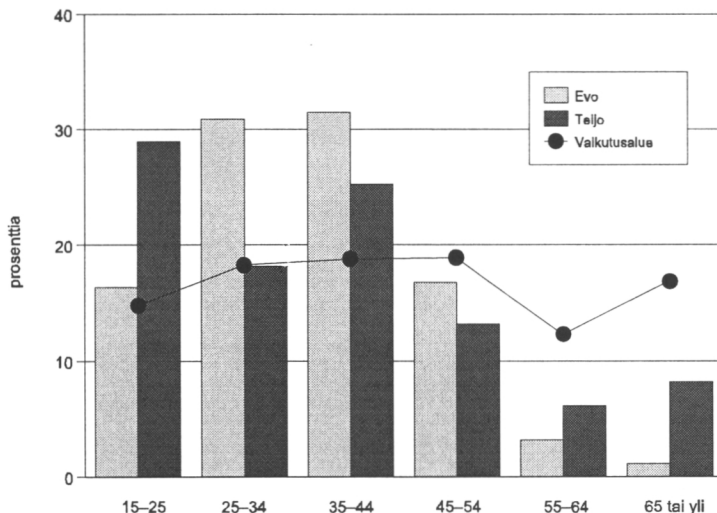


Retkeilyaluekäynnille lähdettiin yleensä varta varten (taulukko 3.7). Evolla lähes 90 ja Teijossa lähes 80 prosenttia vastaajia ilmoitti retkeilyalueen olevan kyseisen matkan ainoa tai ainakin tärkein kohde. Noin joka kymmenennelle Evon ja joka viidennelle Teijon vastaajalle retkeilyalue oli yksi matkan suunnitelluista kohteista. Sattumalta alueelle ei ollut etenkään Teijossa osunut juuri kukaan.

### 3.5 Sosioekonominen tausta

Kävijöiden jakautumista sosioekonomisen taustan mukaan kuvaavat mm. sukupuoli- ja ikäjakauma, tulotaso ja koulutus. Evon vastaajista kaksi kolmasosaa oli miehiä ja kolmasosa naisia (taulukko 3.8). Miesten painotettu, suuremman käyntiuseuden vaikutuksesta puhdistettu osuus oli tosin hieman pienempi, runsaat 60 prosenttia. Joka tapauksessa Evon kävijäkunta on miesvaltaista, koska miesten osuus vaikutusalueen yli 15-vuotiaasta väestöstä on selvästi pienempi, noin 47 prosenttia. Teijossa naisten osuus oli sen sijaan suurempi, suoraan vastaajista noin puolet ja painotettujen tulosten mukaan lievä enemmistö (54 %). Teijon kävijöissä miehiä ja naisia olikin jokseenkin samassa suhteessa kuin aikuisväestössä.

*lältään* Evon kävijät painottuivat ikäluokkiin 25–34 ja 35–44 vuotta (kuva 3.7). Näihin luokkiin kuului yhteensä runsaat 60 prosenttia kävijöistä, vaikka niiden osuus väestöstä on alle 40 prosenttia. Alle 25-vuotiaita ja 45–54-vuotiaita oli likimain samassa suhteessa kuin väestössä. Sen sijaan 55–64-vuotiaat ja erityisesti vanhin ikäluokka, yli 65-vuotiaat, lähes puuttuivat. Teijon kävijöiden ikäjakauma erosi Evosta. Nuoria, 15–24-vuotiaita



Kuva 3.7 Kävijät iän mukaan verrattuna vaikutusalueen väestöön, Evo ja Teijo.

Taulukko 3.8. Evon ja Teijon kävijät sukupuolen, iän ja tulotason mukaan verrattuna alueen väestöön (15 vuotta täyttäneet, Suomen tilastollinen vuosikirja 1997).

	Evo	Teijo	Vaikutusalue
	% vastaajista	% vastaajista	% väestöstä
Sukupuoli (suluissa painotetut)			
– mies	67,2 (62,2)	50,8 (45,9)	47,5 <sup>a)</sup>
– nainen	32,8 (37,8)	49,2 (54,1)	52,5
Ikäluokka, v			
– 15–25	16,4	29,0	14,8 <sup>a)</sup>
– 25–34	30,9	18,2	18,3
– 35–44	31,5	25,3	18,8
– 45–54	16,8	13,2	18,9
– 55–64	3,2	6,1	12,3
– 65 tai yli	1,1	8,2	16,9
Kotitalouden nettotulo mk/kk			
– alle 2000	3,5	2,7	
– 2000–3999	7,3	9,7	
– 4000–5999	9,0	14,5	
– 6000–7999	13,9	15,7	
– 8000–9999	12,5	14,2	
– 10 000–11 999	17,9	13,3	
– 12 000–13 999	13,4	12,1	
– 14 000–15 999	9,0	6,0	
– 16 000–17 999	5,0	4,8	
– 18 000–19 999	4,0	3,6	
– 20 000 tai yli	4,5	3,3	
	mk/kk	mk/kk	mk/kk
Keskiarvo (luottamusväli)	10 410 (9 940–10880)	9 570 (9 038–10 098)	11 120 <sup>b)</sup> 10 690 <sup>c)</sup>
Mediaanitulo	10 000–12 000	8 000–10 000	

a) Vertailuarvona Hämeen, Uudenmaan sekä Turun ja Porin läänien keskiarvo. b) Evon vertailuarvona Etelä-Suomen ja Uudenmaan kotitalouksien käytettävissä olevan tulon keskiarvo. c) Teijon vertailuarvona vastaavasti Etelä-Suomi (pl. Uusimaa).

ta oli selvästi enemmän kuin Evolla tai alueen väestössä, ja 25–54 vuoden välillä olevat ikäluokat olivat edustettuina likimain väestön mukaisin osuuksin. Vaikka 35–44-vuotiaita olikin melko paljon, jakauma painottui nuoriin ikäluokkiin huomattavasti vähemmän kuin Evolla. Teijossa kävi merkittävästi myös kahteen vanhimpaan ikäluokkaan kuuluvia (vrt. seuruetypit).

Kotitalouden yhteenlaskettujen *nettotulojen* perusteella molempien alueiden kävijöissä oli edustettuina kaikkia tuloluokkia jokseenkin normaalisti jakautuneina. Evon kävijöiden keskitulo, 10 400 mk/kk, oli hieman

alle vaikutusalueen kotitalouksien keskitulon (runsas 11 000 mk). Teijon kävijöiden keskitulo, 9600 mk, oli vaikutusalueen väestön samoin kuin Evon kävijöiden keskituloa noin 1 000 mk/kk pienempi. Kotitalouden keskimääräinen henkilöluku oli kummankin alueen kävijöillä hieman Suomen kotitalouksien keskiarvoa suurempi (taulukko 3.9). Kahden hengen taloudet olivat kuitenkin suurin ryhmä noin kolmasosan osuudellaan.

Keskiasteen *koulutuksen* saaneita, ts. ammatti- tai opistotason tutkinnon suorittaneita, oli Evolla kaksi kolmasosaa ja Teijossa yli puolet vastaajista (taulukko 3.9). Osuudet ovat selvästi korkeammat kuin väestössä keskimäärin. Kun myös korkea-asteen koulutuksen saaneita oli saman verran tai enemmän kuin koko väestössä, kävijät olivat ammatillisesti keskimääräistä koulutetumpia.

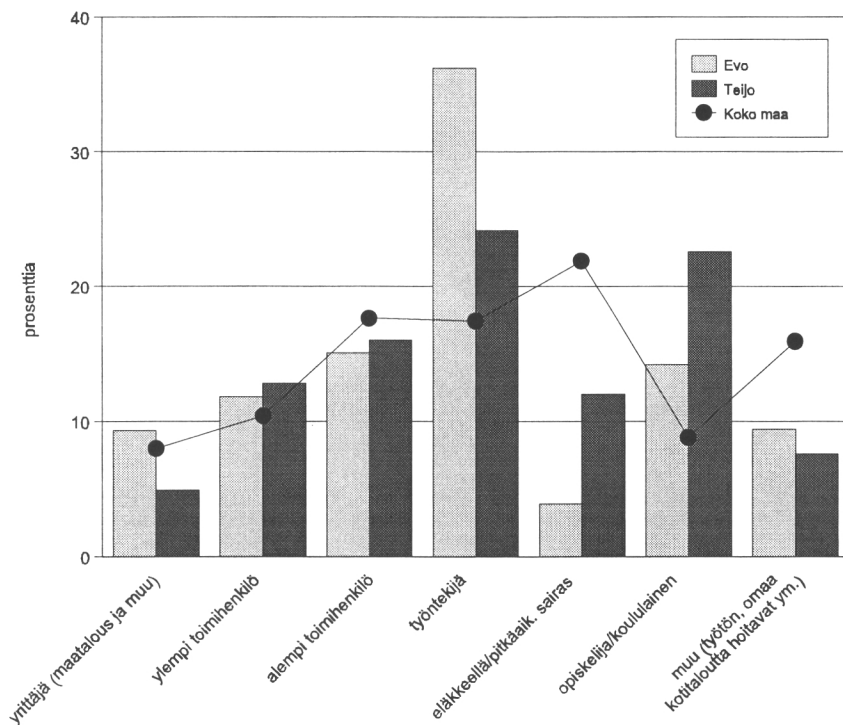
*Sosioekonomiselta tai ammattiasemaltaan* Evon kävijä kuului useimmin työntekijöihin. Työntekijöiden osuus vastaajista oli yli kolmannes ja

Taulukko 3.9. Evon ja Teijon kävijät koulutuksen, sosioekonomisen aseman ja perheen koon mukaan verrattuna koko maan väestöön (15 vuotta täyttäneet).

	Evo	Teijo	Koko maa
	% vastaajista	% vastaajista	% väestöstä
<b>Ammatillinen koulutus</b>			
– ei ammattitutkintoa	19,8	27,6	45,1
– keskiaste (ammattikoulu-tai opistotason tutkinto)	66,4	55,4	42,6
– korkea-aste (yliopisto- tai korkeakoulututkinto)	13,8	17,0	12,3
<b>Sosioekonominen asema</b>			
– maatalousyrittäjä	1,7	1,6	3,3
– muu itsenäinen yrittäjä	7,6	3,3	4,7
– ylempi toimihenkilö	11,8	12,8	10,4
– alempi toimihenkilö	15,1	16,0	17,6
– työntekijä	36,2	24,2	17,4
– eläkkeellä/pitkäaik. sairas	3,9	12,0	21,9
– opiskelija/koululainen	14,2	22,6	8,8
– muu (työtön, omaa kotitaloutta hoitavat ym.)	9,4	7,6	15,9
<b>Kotitalouden henkilöluku</b>			
– 1 henkilö	17,4	16,8	
– 2 henkilöä	26,9	28,0	
– 3 henkilöä	20,0	15,7	
– 4 henkilöä	22,1	21,6	
– 5 henkilöä tai enemmän	13,6	17,9	
	henkilöä	henkilöä	henkilöä
Keskiarvo	3,0	3,1	2,2
Mediaani (moodi)	3 (2)	3 (2)	

selvästi suurempi kuin koko väestössä keskimäärin (kuva 3.8). Eläkeläisiä sen sijaan oli vähäinen osuus kävijöistä, vaikka heitä on koko väestöstä runsas viidennes (vrt. ylimmän ikäluokan vähäinen edustus). Ylempiä ja alempia toimihenkilöitä oli likimain samassa suhteessa kuin väestössä keskimäärin, samoin kuin yrittäjiä (maatalousyrittäjiä tosin suhteellisesti vähän), koululaisia ja opiskelijoita taas hieman vähemmän. Myös Teijon kävijöissä työntekijöitä oli keskimääräistä enemmän, joskin ero koko väestöön oli pienempi kuin Evolla. Erityisen selvästi Teijossa erottuu opiskelijoiden ja koululaisten suuri osuus, yli viidesosa vastaajista. Toisin kuin Evolla, Teijossa kävi runsaahkosti myös eläkeläisiä, joskin alle väestöosuuden (vrt. seurutyypit).

Nykyistä *asuin ympäristöään* molempien alueiden vastaajat kuvasivat useimmin kaupungin lähiöksi (taulukko 3.10). Kaikkiaan 55–60 prosenttia mielsi itsensä kaupunkiympäristössä ja 40–45 prosenttia maaseudulla tai kirkonkylässä tms. asuviksi. Lapsuudessaan maaseudulla tai pienessä taa- jamassa asuneita oli kuitenkin selvästi yli puolet. Se, että maaseutu- ja kaupunkiympäristöjen suhteet olivat lapsuuden asuin ympäristössä nykyiseen verrattuna lähes päinvastaiset, kuvaa viime vuosikymmenten ”suurta muuttoa” ja kaupungistumista.



Kuva 3.8 Kävijät sosioekonomisen aseman mukaan verrattuna koko maan väestöön, Evo ja Teijo.

Taulukko 3.10. Vastaajat nykyisen ja lapsuuden asuin ympäristön mukaan, Evo ja Teijo.

	Evo, % vastaajista		Teijo, % vastaajista	
	nykyinen	lapsuuden	nykyinen	lapsuuden
Asuin ympäristö				
– maaseutu	18,3	38,5	19,0	42,1
– kirkon kylä tai taajama	20,7	17,0	25,4	16,4
– kaupunkilähiö	42,0	34,8	39,4	30,4
– kaupungin keskusta	19,0	9,7	16,1	11,1

### 3.6 Ulkoiluaktiivisuus ja mieluisimmat ulkoilu- ja luontoharrastukset

Alueen hoidon näkökulmasta kiinnostavia kysymyksiä ovat myös kävijöiden luonto- ja liikuntaharrastukset yleisemmin sekä aktiivisuus niihin osallistumiseen. Ulkoiluaktiivisuus ja harrastusten runsaus kuvaavat kävijän suhtautumista tarjolla oleviin virkistysmahdollisuuksiin. Ulkoilun aktiiviset harrastajat käyvät yleensä useilla, erilaisilla alueilla. Tietyn lajin aktiiviharrastajat ovat asiantuntevimpia ja siksi usein myös vaativimpia kävijöitä, jotka etsivät virkistysympäristökseen harrastukseensa parhaiten sopivia alueita.

Molempien alueiden kävijät olivat melko aktiivisia ulkoilun harrastajia. Likimain kaksi kolmesta harrasti ulkoilua useammin kuin kerran viikossa, joka neljäs–joka viides kerran viikossa ja vain 10 prosenttia harvemmin (taulukko 3.11). *Harrastamisuseuden* lisäksi kysyttiin myös kävijöiden *mieluisimpia ulkoilu- ja luontoharrastuksia*. Vastaajia pyydettiin nimeämään kolme mieluisinta harrastustaan, ja eri lajien saamien mainintojen perusteella laskettiin kymmenen suosituinta.

Evon kävijöiden suosikkiharrastus oli kalastus, jonka kaksi kolmesta ilmoitti kuuluvan kolmen mieluisimman joukkoon. Lähes joka toisella vastaajalla kalastus oli ensimmäisenä mainittu, ilmeisesti kaikkein mieluisin harrastus. Evon tarjoamien virkistysmahdollisuuksien perusteella tulos oli odotettu. Kymmenen mieluisimman harrastuksen joukossa olivat lisäksi kävely, retkeily, marjastus, metsästys, sienestys, pyöräily, hiihto ja muu ulkoilu, joihin kaikkiin Evolla myös on hyvät mahdollisuudet. Teijon kävijöiden suosituimmat harrastukset olivat retkeily ja kävely sekä pyöräily. Kalastus, hiihto, uiminen, marjastus ja sienestys kuuluivat myös Teijon kävijöiden kymmenen kärkeen.

Moniin ulkoiluharrastuksiin tarvitaan erityisiä välineitä, kaukana asutusalueista sijaitsevilla alueilla usein myös kulkuneuvo ja majoittumisvarusteita. Monipuoliseen harrastamiseen liittyy siten usein myös lukuisien

Taulukko 3.1 I. Ulkoilu- ja luontoharrastamisen useus, mieluisimmat harrastukset (järjestys Evon mukainen) ja välineiden omistus, Evo ja Teijo.

	Evo		Teijo	
	% vastaajista	luottamusväli	% vastaajista	luottamusväli
<b>Ulkoilun harrastamisuseus</b>				
– päivittäin	16,7	13,3–20,1	14,7	11,2–18,2
– lähes päivittäin	21,0	17,3–24,7	27,6	23,1–32,0
– 2–3 kertaa viikossa	25,3	21,4–29,2	27,6	23,1–32,0
– noin kerran viikossa	26,0	22,0–30,0	20,1	16,1–24,1
– harvemmin	10,9	8,1–13,7	10,1	7,1–13,1
	% vastaajista		% vastaajista	
<b>Mieluisin ulkoiluharrastus</b>				
– kalastus	64,2		28,0	
– retkeily	33,1		34,1	
– kävely	25,4		33,6	
– marjastus	20,3		14,5	
– metsästys	16,3		5,3	
– pyöräily	12,3		24,7	
– sienestys	11,4		8,9	
– hiihto	8,5		10,2	
– ulkoilu	6,8		9,2	
– luonnon tarkkailu	4,2		6,6	
– uiminen	3,2		14,8	
<b>Käytössä olevat välineet</b>				
– loma-asunto tai -osake	24,7		25,1	
– auto	85,7		85,9	
– matkailuvaunu tai -auto	10,6		6,4	
– telttailuvälineet	69,3		54,1	
– matkavene	6,5		6,4	
– pienvene	36,8		20,8	
– kanootti	8,7		5,3	
– urheilukalastusvälineet	71,0		38,9	
– metsästysase	27,7		12,3	
– polkupyörät	89,6		88,8	
– sukset	76,4		74,4	
– muuta	5,4		5,6	

välineiden omistaminen. Vastaajilta kysyttiin, mitä *luontoharrastusvälineitä tai harrastamista helpottavia resursseja* heillä oli käytössään. Samoin harrastamisen intensiivisyyttä heijastaa myös siihen vuosittain *käytetty rahamäärä*.

Evon kävijöillä oli käytössään keskimäärin viisi mainituista ulkoiluharrastamista tukevista varusteista. Auto oli käytettävissä lähes jokaisella. Lähes kaikilla oli polkupyörät ja kolmella neljästä sukset kaikilla perheen-

jäsenillä. Samoin liki kolme neljästä omisti telttailuvarusteet ja urheilukalastusvälineet. Pienvene oli joka kolmannella, loma-asunto ja metsästysase joka neljännellä mutta matkavene, kanootti tai matkailuvaunu varsin harvoilla. Vastaajat käyttivät ulkoilu- ja luontoharrastuksiin tyypillisesti 2 000–5 000 ja keskimäärin 4 200 markkaa vuodessa (taulukko 3.12).

Myös Teijossa lähes jokaisella vastaajalla oli käytössään auto, polkupyörä ja sukset. Telttailuvarusteetkin oli joka toisella kävijällä. Loma-asunnon käyttömahdollisuus oli joka neljännellä, pienveneen joka viidennessä. Urheilukalastusvälineet ja metsästysaseet olivat Teijon kävijöillä selvästi vähemmän yleisiä kuin Evolla. Keskimäärin käytössä oli neljä harrastus- tai liikkumisvälinettä. Teijon vastaajien vuosittain käyttämä summa oli pienempi kuin Evolla, tyypillisesti 1 000–2 000 ja keskimäärin 3 600 markkaa vuodessa.

Taulukko 3.12. Vuotuiset menot ulkoilu- ja luontoharrastuksiin, Evo ja Teijo.

	Evo	Teijo
	% vastaajista	
Harrastusmenot, mk/vuosi		
– alle 1 000	15,5	29,4
– 1 000–2 000	23,8	24,8
– 2 000–5 000	32,3	23,6
– 5 000–10 000	19,3	13,8
– 10 000–15 000	6,5	4,6
– 15 000 tai yli	2,7	3,8
	mk/v	mk/v
Keskiarvo (sul. painotettuna)	4 210 (3 940)	3 630 (3 210)
Mediaani (moodi)	2 000–5 000 (2 000–5 000)	1 000–2 000 (alle 1 000)

### 3.7 Kokemukset valtion suojelu- ja virkistysalueista

Mielenkiintoinen tieto on myös se, millä muilla alueilla kävijät vierailevat ja kuinka usein. ”Alueuskollisuus”, tai vastakohtana käyntien hajautuminen useille alueille, kertoo vastaavien luontoharrastuspaikkojen runsaudesta ja keskinäisestä korvattavuudesta. Jos tietty alue on jollekin harrastajaryhmälle lähes ainoa sopiva paikka, ko. harrastajat ovat riippuvaisia sen tarjoamista mahdollisuuksista. Tällöin he todennäköisesti seuraavat herkemmin alueella tapahtuvia muutoksia ja esittävät omia toivomuksiaan.

Jos taas korvaavia kohteita on runsaasti, epätoivotut muutokset alueella saavat kävijät helposti vaihtamaan käyntikohdetta.

Evon ja Teijon kävijöiden kiinnostusta *muiden valtion virkistys- ja suojelualueiden* tarjoamiin virkistysmahdollisuuksiin selvitettiin kysymällä, millä ja miten monilla muilla retkeilyalueilla tai kansallispuistoissa he olivat käyneet viimeisten viiden vuoden aikana.

Evon kävijöistä runsaat 40 prosenttia oli käynyt kolmella tai useammalla ja 60 prosenttia vähintään kahdella muulla valtion alueella (liite 10). Nämä olivat usein muita valtion retkeilyalueita, jollaisella oli käynyt runsaat 70 prosenttia vastaajista. Sen sijaan lähes joka toinen vastaaja ei ollut käynyt yhdessäkään kansallispuistossa, ja lähes joka kolmas ei ollut käynyt millään muulla valtion retkeilyalueella tai kansallispuistossa. Evon vastaajien eniten käymiä ja samalla parhaiten tuntemia valtion alueita olivat suuret kansallispuistot kuten UKK-puisto, Pallas–Ounastunturi, Koli ja Oulanka sekä Etelä-Suomen kansallispuistoista Seitsemänselä, Nuuksio ja Helvetinjärvi. Retkeilyalueista Hossa oli ollut Evon kävijöiden suosiossa, ja muillakin Etelä-Suomen retkeilyalueilla oli käynyt varsin moni.

Samoin Teijon kävijöistä vajaa kolmannes ei ollut käynyt yhdelläkään muulla valtion alueella, runsas kolmannes taas kolmella tai useammalla. Lähes joka toinen ei ollut käynyt yhdessäkään kansallispuistossa. Teijon kävijöistä monet olivat käyneet Etelä-Suomen kansallispuistoissa, kuten Nuuksiossa, Tammisaaressa ja Saaristomerellä, mutta myös tunnetuissa Pallas–Ounastunturin ja Kolin kansallispuistoissa.

Muiden alueiden tuntemus ja käyttö on mielenkiintoista siksi, että niiden perusteella voidaan osaltaan arvioida tutkimusalueiden virkistyskäytöllistä merkitystä: alueen yhteiskunnallinen merkitys korostuu, jos se ei ole helposti korvattavissa. Siksi kävijöiltä kysyttiin, minkä tyyppinen alue tarjoaisi heille vastaavat virkistäytymismahdollisuudet ja millaisella alueella he kävisivät, ellei Evo/Teijo olisi käytettävissä. Lisäksi pyydettiin arvioimaan korvaavan alueen etäisyys kotoa.

Noin kaksi kolmasosaa Evon kävijöistä esitti kysymykseen tulevaksi *vaihtoehtoiseksi kohteeksi* joko tavallisen talousmetsän tai kansallispuiston (taulukko 3.13). Jokin toinen valtion retkeilyalue tuli kysymykseen alle viidennekselle kävijöistä. Kuntien ulkoilualueet eivät juurikaan vastanneet Evon tarjoamia ulkoilumahdollisuuksia. Kahdelle kolmesta sopiva vaihtoehtoinen alue löytyisi alle 100 kilometrin päästä. Keskimääräiseksi matkaksi saatiin kuitenkin 160 km, koska osa kävijöistä arvioi vastaavan alueen olevan hyvinkin kaukana (pisimmät mainitut matkat olivat yli 1000 kilometriä). Joka toiselle kävijälle korvaava alue olisi lähempänä tai korkeintaan yhtä kaukana asuinpaikasta kuin Evo, joka toiselle taas Evoa kauempana.

Teijon kävijöistä moni katsoi korvaavan alueen löytyvän tavalliselta talousmetsäalueelta. Kunnan ulkoilualue korvasi Teijon virkistysmahdollisuudet joka viidennelle kävijälle, ja kansallispuisto tulisi kysymykseen



lähes joka kolmannelle. Muu retkeilyalue ei ollut vartenotettava vaihtoehto, minkä selittänee vaihtoehtoisten retkeilyalueiden kaukaisuus. Teijon kävijöiden korvaava alue olisi keskimäärin 130 kilometrin päässä kotoa. Kuitenkin kolme neljästä löytäisi korvaavan alueen 100 kilometrin etäisyydeltä tai lähempää. Vaikka etäisyys korvaavalle alueelle arvioitiin keskimäärin 3,6-kertaiseksi verrattuna Teijoon, suhdeluvun mediaaniarvo oli 0,6. Tämän mukaan joka toinen kävijä löytäisi korvaavan alueen lähes puolta lähempää kuin Teijo. Osalle Teijon kävijöistä korvaava alue sijaitisi toisaalta huomattavasti Teijoa kauempana. Tälle vaateliaammalle osalle Teijon kävijöistä vastaavan virkistyskokemuksen hakeminen muualta aiheuttaisi huomattavia lisäkustannuksia.

Taulukko 3.13. Korvaavan virkistysalueen tyyppi, Evo ja Teijon kävijät.

	Evo		Teijo	
	% vastaajista		% vastaajista	
<b>Korvaavan alueen tyyppi</b>				
– kansallispuisto	31,6		28,7	
– muu retkeilyalue	17,7		11,3	
– kunnan ulkoilualue	12,9		20,1	
– tavallinen talousmetsä	37,8		39,9	
<b>Alueen etäisyys verrattuna Evoon/Teijoon</b>				
– alle puolet	27,7		45,2	
– 0,5–1,5-kertainen	35,1		22,3	
– yli 1,5-kertainen	37,2		32,5	
	matka, km	luottamusväli	matka, km	luottamusväli
<b>Matka korvaavalle alueelle</b>				
– keskiarvo	163,7	140–187	130,7	102–159
– mediaani (moodi)	100 (100)		40 (5)	

# 4 Kävijöiden tyytyväisyys ja mielipiteet alueesta

## 4.1 Mielipiteet alueesta ja sen palveluista

Alueen hoidon suunnittelu ja sen palvelujen kehittäminen edellyttävät kävijöiden mielipiteiden ja toivomusten tuntemista. Yksi retkeilyalueen hoidon tärkeimmistä kriteereistä on luonnollisesti kävijätyytyväisyys. Tämän on havaittu riippuvan voimakkaasti niistä odotuksista, joita kävijällä on alueelle tullessaan joko alueesta saatujen aikaisempien kokemusten tai muualta saadun tiedon perusteella. Kävijätyytyväisyyttä mitataan useimmiten kysymällä, miten hyvin kävijä on viihtynyt alueella ja miten hyvin alueen palvelut ja varusteet ovat vastanneet hänen tarpeitaan. Mielipiteitä kysytään kaikista tärkeimmistä palveluista kuten opastuksesta, reiteistä ja majoitus- ja ravitsemispalveluista.

Evon ja Teijon retkeilyalueiden palvelurakenteet ovat tyypillisiä valtion retkeilyalueille. Kävijän ulkoiluharrastuksista riippuu paljolti se, mitä palveluja kukin kävijä tarvitsee ja käyttää. Tässä tutkimuksessa kysyttiin ensin kustakin palvelusta, onko kävijällä kokemusta sen käyttämisestä tai katsooko hän sen ylipäänsä tarpeelliseksi. Sen jälkeen tiedusteltiin mielipidettä eri palvelujen saatavuudesta ja niiden laadusta.

Enin osa Evon kävijöistä ilmoitti *käyttävänsä tai pitävänsä tarpeellisina* retkeilyalueen peruspalveluja eli tiestöä ja pysäköintialueita, kioskeja, käymälöitä ja jätehuoltoa (taulukko 4.1A). Myös reittien, tulipaikkojen ja laavujen katsottiin kuuluvan retkeilyalueen varustukseen. Telttailupaikoista, opastusmateriaalista tai luontokeskuksen palveluista oli kokemuksia vähemmistöllä kävijöistä (varsinaista luontokeskusta Evolla ei olekaan).

*Palvelujen saatavuuteen* Evon kävijät olivat pääsääntöisesti tyytyväisiä, koska selvä enemmistö piti palvelujen nykyistä määrää sopivana. Lisättäviksi ehdotettiin lähinnä yleisökäymälöitä, tulentekopaikkoja, jäteastioita ja telttailupaikkoja sekä jossain määrin opastusta (polkujen viitoitukset, opastemateriaali, opastetaulut). Neljännes kävijöistä katsoi, että erämaisia ja luonnontilaisia alueita voisi olla enemmän. Mitään palvelua ei juuri ehdotettu vähennettäväksi.

Teijossa useimmin käytettyjä ja tarpeellisina pidettyjä palveluja olivat tiet, pysäköintialueet, käymälät, polkuverkosto ja jätehuolto (taulukko 4.1B). Tiestön, pysäköintipaikkojen ja polkujen määrään kävijät olivat erittäin tyytyväisiä. Vain joka toinen vastaaja oli käyttänyt luontokeskuksen palveluja tai tutustunut kirjalliseen materiaaliin, mutta molempien saa-

Taulukko 4.IA. Palvelujen käyttö ja mielipiteet palvelujen määrästä, Evo.

	Käyttää/pitää tarpeellisena	Arvio palvelun saatavuudesta		
		tulisi lisätä	sopiva	voisi vähentää
		% vastaajista		
Pysäköintipaikat	81,2	12,8	87,2	0,0
Alueen tiestö	78,3	4,5	93,7	1,8
Opastetaulut	57,2	13,4	85,9	0,6
Kirjallinen opastemateriaali	37,6	18,6	79,9	1,5
Polkuverkosto	59,0	8,7	89,0	2,3
Polkujen viitoitukset	44,3	19,2	79,8	1,0
Tulentekopaikat ja laavut	76,9	31,4	68,0	0,6
Telttailupaikat	39,8	23,8	75,5	0,7
Yleisökäymälät	76,5	32,3	67,4	0,3
Jäteastiat ja -huolto	76,2	25,9	73,8	0,3
Kioskit tai kahvilat	69,0	16,3	80,9	2,8
Luontokeskuksen tms. palvelut	23,5	6,9	91,7	1,3
Erämaiset/luonnontilaiset osat	--	27,6	71,8	0,6

Taulukko 4.IB. Palvelujen käyttö ja mielipiteet palvelujen määrästä, Teijo.

	Käyttää/pitää tarpeellisena	Arvio palvelun saatavuudesta		
		tulisi lisätä	sopiva	voisi vähentää
		% vastaajista		
Pysäköintipaikat	79,5	10,0	89,7	0,3
Alueen tiestö	73,0	4,9	94,4	0,7
Opastetaulut	63,4	21,2	78,5	0,4
Kirjallinen opastemateriaali	50,0	19,3	79,0	1,7
Polkuverkosto	75,1	15,7	83,6	0,7
Polkujen viitoitukset	66,4	27,0	72,7	0,4
Tulentekopaikat ja laavut	65,0	27,0	71,9	1,1
Telttailupaikat	37,7	22,1	76,0	1,8
Yleisökäymälät	80,9	28,0	71,7	0,3
Jäteastiat ja -huolto	72,1	21,5	77,8	0,7
Kioskit tai kahvilat	59,6	16,5	81,2	2,4
Luontokeskuksen tms. palvelut	53,0	11,8	86,9	1,3
Erämaiset/luonnontilaiset osat	--	22,4	76,6	1,0

Taulukko 4.2. Mielipiteet alueen palvelujen ja ympäristön laadusta, Evo ja Teijo.

	Evo			Teijo		
	hyvä	tydyttävä	huono	hyvä	tydyttävä	huono
	% palvelua käyttäneistä vastaajista					
Pysäköintipaikat	67,7	30,5	1,8	74,3	24,5	1,2
Alueen tiestö	58,7	37,4	3,8	62,5	32,5	5,0
Opastetaulut	64,6	33,5	1,9	68,3	23,9	7,8
Kirjallinen opastemateriaali	41,7	48,2	10,1	65,0	31,8	3,2
Polkuverkosto	66,2	31,5	2,3	74,3	23,6	2,1
Polkujen viitoitukset	57,6	36,7	5,7	63,5	27,9	8,7
Tulentekopaikat ja laavut	64,3	33,1	2,6	74,6	23,4	2,0
Telttailupaikat	49,3	36,6	14,1	73,6	24,0	2,5
Yleisökäymälät	58,7	37,3	4,1	57,7	34,8	7,5
Jäteastiat ja -huolto	60,6	35,0	4,4	63,9	30,4	5,7
Kioskit tai kahvilat	59,5	38,0	2,5	70,7	26,6	2,7
Luontokeskuksen tms. palvelut	62,7	33,3	4,0	80,7	19,3	0,0
Alueen yleinen siisteys	59,8	37,8	2,4	78,1	21,9	0,0
Virkistysympäristön viihtyisyys	69,0	29,9	1,1	81,9	17,4	0,6
Maiseman vaihtelevuus	72,2	26,1	1,7	78,9	18,8	1,3

tavuutta useimmat pitivät sopivana. Yli neljäsosa vastaajista kuitenkin ehdotti lisättäväksi polkujen viitoituksia, tulentekopaikkoja ja käymälöitä. Lisäksi joka viides kaipasi lisää opastustauluja ja -materiaalia, telttailupaikkoja ja jäteastioita. Teijostakaan ei löytynyt monta kävijää, joka olisi ehdottanut palvelujen vähentämistä. Yhtenä selvänä puutteena lukuisat vastaajat mainitsivat varattavan saunan puuttumisen alueelta.

Kävijöiden *arvot palvelujen laadusta* olivat melko yhdenmukaisia ja varsin myönteisiä. Evolla lähes kaksi kolmasosaa kutakin palvelua käyttäneistä antoi useimmille palveluille arvosanan 'hyvä' ja runsas kolmasosa arvosanan 'tydyttävä' (taulukko 4.2). Sanallisissa kommentteissa erityisesti monipuoliset ja kulkukelpoiset reitit ja polut saivat kiitosta. Myös tulipaikkoja ja laavuja kiiteltiin. Vain telttailupaikat ja kirjallinen opastemateriaali saivat yli puolelta kävijöistä arvosanan tyydyttävä tai huono. Evolla alueen yleistä siisteyttä tosin arvioitiin hieman kriittisemmin kuin muilla alueilla, ja 40 prosenttia vastaajista piti sitä korkeintaan tyydyttävänä. Kaikkiaan vain muutama prosentti Evon vastaajista arvioi ylipäätänensä jonkun palvelun laadultaan huonoksi.

Myös Teijon kävijät arvioivat palvelujen laadun keskimäärin varsin hyväksi. Sanallisissa kommentteissa kiitettiin erityisesti opastusta, tulipaik-

koja ja leiripaikkoja. Kuitenkin noin joka kolmas piti palvelujen laatua korkeintaan tyydyttävänä. Heikoimman arvosanan saivat käymälät, joihin vain noin joka toinen kävijä oli tyytyväinen. Myös polkujen viitoituksia ja opastetauluja pidettiin usein korkeintaan tyydyttävinä. Teijossa luontokeskuksen palveluja, alueen yleistä siisteyttä ja viihtyisyyttä arvioitiin myönteisemmin kuin Evolla.

Kävijöiltä kysyttiin myös heidän käsityksiään *eri harrastusten ja toimintojen sopivuudesta valtion retkeilyalueelle*. Evolla selvimmin sopivina varustuksina ja toimintoina pidettiin luontopolkujen opastusta sekä kalastusta, yhtä hyvin istutettavaan kirjoloheen kuin luonnonkalastoon perustuvaa (taulukko 4.3). Myös varaustuvat ja -laavut hyväksyttiin yleisesti. Selvimmin vastustettiin moottorikelkkailua. Ristiriitaisen vastaanoton saivat varattavat teltpapaikat, maksulliset luontoretket, lampien vuokraus ryhmille sekä metsästys. Myös maastopyöräilyn, ratsastuksen, ja koiravaljakkoajelun sopivuudesta mielipiteet jakaantuivat kahtia. Melkein viidennes vastaajista ei osannut sanoa käsitystään maastoratsastuksen ja koiravaljakkoajelun sopivuudesta Evolle.

Myös Teijossa pidettiin luontopolkujen opasteita hyvin yleisesti sopivina sekä kalastusta kaikkein selvimmin sopivana harrastuksena (taulukko 4.3). Selvä enemmistö piti sopivana sekä istutettavan kirjolohen että luonnonkalojen kalastusta, vaikkakin kirjolohen onginta hyväksyttiin hieman

Taulukko 4.3. Kävijöiden mielipiteet eri toimintojen ja harrastusten sopivuudesta alueelle, Evo ja Teijo.

	Evo			Teijo		
	sopii	ei sovi	ei mielihpidettä	sopii	ei sovi	ei mielihpidettä
	% vastaajista					
Opastetaulut luontopoluilla	86,9	4,3	8,8	92,7	2,4	4,9
Maksulliset luontoretket	41,3	39,7	18,9	51,5	30,7	17,7
Varattavat teltpapaikat	39,9	48,4	11,7	48,9	34,9	16,2
Varaustuvat/-laavut	58,0	34,8	7,2	58,5	28,6	12,9
Kirjolohen onginta	84,4	8,7	6,9	63,9	14,3	21,8
Luonnonkantojen kalastus	86,1	6,4	7,5	77,8	4,4	17,7
Lampien vuokraus ryhmille	42,5	45,5	12,0	22,7	58,8	18,5
Metsästys	46,5	41,2	12,3	23,9	58,1	18,0
Kalliokiipeily	53,9	26,3	19,9	53,1	33,3	13,6
Koiravaljakkoajelu	41,2	37,8	21,1	31,9	51,0	17,1
Ratsastus	41,6	39,8	18,6	43,2	40,4	16,4
Maastopyöräily	45,0	41,8	13,2	42,7	46,5	10,8
Moottorikelkkailu	18,5	69,4	12,1	16,0	71,3	12,7

varauksellisemmin (joka viidennellä ei ollut mielipidettä asiasta). Kaksi kolmesta hyväksyi varaustuvat ja -laavut, mutta maksullisiin retkiin ja varattaviin teltpaikkoihin suhtauduttiin varovaisemmin. Yli puolet kävijöistä katsoi, että lampien vuokraus, moottorikelkkailu, metsästys ja koira-valjakkoajelu eivät sovi Teijoon. Maastopyöräily ja ratsastus jakoivat myös Teijon kävijöiden näkemyksiä.

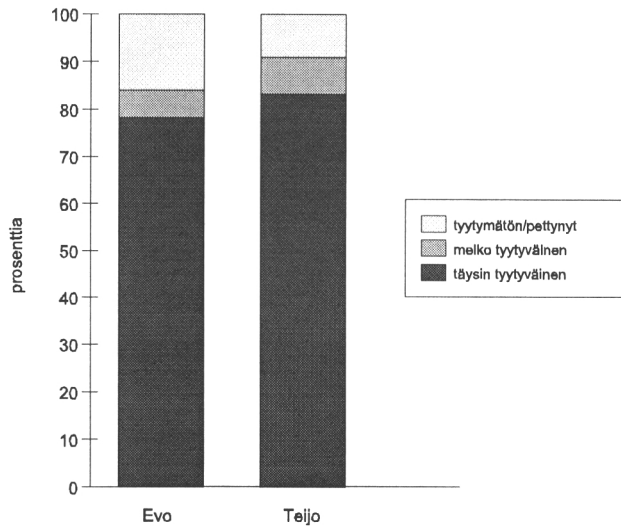
## 4.2 Tyytyväisyys käyntiin

*Kävijätyytyväisyyttä* selvitettiin kysymällä, vastasiko kyseinen käynti kävijän odotuksia. Koska osa vastaajista valitsi sekä kyllä- että ei-vaihtoehdon, vaihtoehdot tallennettiin erillisinä muuttujina. Kun osuukien summasi tällöin tuli yli sata, osuudet esitetään myös skaalattuina 100 prosenttiin (suluissa). Lisäksi tulokset laskettiin myös ottaen huomioon, oliko vastaaja valinnut ainoastaan kyllä-, sekä kyllä- että ei- vaiko ainoastaan ei-vaihtoehdon. Vastaajat luokiteltiin tämän mukaan kolmeen luokkaan: täysin tyytyväinen, melko tyytyväinen/osittain pettynyt ja tyytymätön/pettynyt.

Molempien alueiden kävijät olivat käynteihinsä varsin tyytyväisiä (kuva 4.1). Evolla käyntiinsä täysin tyytyväisiä oli lähes 80 prosenttia vastaajista. Kuitenkin joka viides vastaaja ilmaisi, että odotukset eivät täysin täyttyneet, ja 16 prosenttia oli suorastaan pettynyt käyntiinsä (taulukko 4.4). Teijossa käynti oli vastannut täysin odotuksia yli neljällä viidesosalla vastaajista. Vain vajaalla viidenneksellä oli jokin asia jäänyt harmittamaan, ja suoranaisesti pettyneitä oli alle 10 prosenttia. Vastatessaan avoimeen kysymykseen, mikä käynnissä oli parasta, sekä Evon että Teijon kävijät painottivat alueiden kauneutta, monipuolisuutta ja luonnonrauhaa.

Taulukko 4.4. Kävijöiden tyytyväisyys käyntiinsä, Evo ja Teijo.

	Evo		Teijo	
	% vastaajista	luottamusväli	% vastaajista	luottamusväli
Vastasiko käynti odotuksia				
- kyllä	84,1 (79,5)	80,7–87,5	91,0 (84,6)	88,1–93,9
- ei	21,7 (20,5)	17,9–25,5	16,6 (15,4)	12,9–20,3
Tyytyväisyys käyntiin				
- täysin tyytyväinen	78,3	74,5–82,1	83,4	79,7–87,1
- melko tyytyväinen	5,8	3,6–8,0	7,7	5,0–10,4
- tyytymätön/pettynyt	15,9	12,5–19,3	9,0	6,1–11,9



Kuva 4.1 Kävijöiden tyytyväisyys käyntiinsä, Evo ja Teijo.

Kävijöiltä kysyttiin edelleen, olivatko he retkeilyalueella käydessään kokeneet *viihtymistään ja virkistyskokemustaan heikentäneitä häiriötekijöitä* tai ongelmia. Tällaista voisivat olla esimerkiksi maaston kuluneisuus tai tungostuminen.

Evolla runsas neljännes vastaajista oli havainnut jonkin häiriötekijän (taulukko 4.5). Useimmin häiriötekijänä mainittiin muiden kävijöiden tai kävijäryhmien käyttäytyminen. Suullisissa kommentteissa valitettiin erityisesti juopuneista ja meluavista kävijöistä. Joka kymmenes vastaaja oli kokenut, että Evolla oli liikaa kävijöitä, etenkin Niemisjärven kioskin ympäristössä. Jotkut mainitsivat myös maaston kulumisvaurioiden Niemisjärvillä ja muuallakin rannoilla olleen häiritseviä. Mitään mainituista asioista ei kuitenkaan ollut koettu kovin yleisesti ongelmaksi. Tämä pätee vielä selvemmin Teijoon, jossa jonkin häiriötekijän merkille panneita oli kaikkiaan vain kuudesosa vastaajista. Jotkut tosin mainitsivat maaston kuluneisuudesta etenkin Matildanjärven ympäristössä.

Kalastusta harrastaneilta kysyttiin myös *arvioita saaliista*. Evolla vajaa kolmasosa kalastaneista arvioi kyseisen käyntikerran saaliin hyväksi tai tyydyttäväksi, joka kolmas piti saalistaan heikkona ja kolmasosa ei saanut saalista lainkaan. Aikaisempien kokemusten perusteella joka toinen kalastaja oli kuitenkin saanut hyvän tai tyydyttävän saaliin ja vain 13 prosenttia oli jäänyt kokonaan saaliitta. Teijossa kalastaneista lähes 60 prosenttia saattoi sanoa kyseisen käyntikerran saalista hyväksi tai tyydyttäväksi, ja noin puolet totesi saman kalansaalista yleensä. Ilman saalista oli sekä ko. käynnillä että yleensäkin jäänyt noin joka viides. Monien mielestä mahdollisuus ylipäänsä päästä kalastamaan oli parasta mitä alue tarjoaa.

Taulukko 4.5. Virkistyskäyntiä häiritseviksi koettujen tekijöiden yleisyys, Evo ja Teijo.

	Evo		Teijo	
	% vastaajista	luottamusväli	% vastaajista	luottamusväli
Maaston kuluneisuus	7,4	5,0–9,8	5,4	3,0–7,8
Metsien hakkuut tms.	5,8	3,6–8,0	5,9	3,5–8,4
Liiallinen kävijämäärä	10,8	7,9–13,7	4,8	2,6–7,0
Muut kävijät/kävijäryhmät	13,3	10,1–16,5	4,8	2,6–7,0
Jokin edellä mainituista tekijöistä	28,3	24,1–32,5	16,8	12,9–20,7

Taulukko 4.6. Kalastaneiden arviot saaliista kyseisellä käynnillä ja yleensä, Evo ja Teijo.

	Evo		Teijo	
	% kalastaneista	luottamusväli	% kalastaneista	luottamusväli
<b>Käyntikerran saalis</b>				
– hyvä	10,7	6,8–14,6	28,9	19,0–38,8
– tyydyttävä	18,5	13,6–23,4	30,1	20,2–40,0
– heikko	32,5	26,6–38,4	20,5	11,8–29,2
– ei saalista	38,3	32,2–44,4	20,5	11,8–29,2
<b>Kalansaalis yleensä</b>				
– hyvä	10,5	6,7–14,3	15,8	8,7–22,9
– tyydyttävä	41,7	35,6–47,8	34,7	25,4–44,0
– heikko	34,4	28,5–40,3	31,7	22,6–40,8
– ei saalista	13,4	9,2–17,6	17,8	10,3–25,3

### 4.3 Tyytyväisyyteen vaikuttavat tekijät

Yksittäisen kävijän tyytyväisyys voi vaihdella käyntikerrasta toiseen sen mukaan, mitkä ovat kulloisenkin käyntikerran odotukset ja miten retki onnistuu. Tyytyväisyyteen vaikuttavat päivän sää, seurue, oma mieliala ja monet muut seikat. Koko kävijäjoukkoa tarkastelemalla voidaan kuitenkin etsiä yhteisiä tekijöitä, jotka selittävät kävijöiden tyytyväisyyttä itse alueeseen. Tätä kautta kävijätyytyväisyyteen voidaan mahdollisesti vaikuttaa palvelujen tarjonnalla ja alueen hoidolla. Tutkimuksessa tarkasteltiin kävijöiden koetun tyytyväisyyden (käynti vastasi odotuksia) ja toisaalta tyytymättömyyden (käynti ei vastannut odotuksia) yhteyttä mm. kävijän



sosioekonomiseen taustaan, käynnin motiiveihin, harrastettuihin ulkoilu-  
muotoihin, aikaisempiin kokemuksiin alueesta ja siellä koettuihin häiriö-  
tekijöihin.

Evon kävijöiden tyytyväisyys liittyi mm. siihen, harrastiko vastaaja ka-  
lastusta ko. käynnillä, pitikö hän erityisen tärkeinä kalastus-, metsästys- ja  
yleensä harrastamismahdollisuuksia, odottiko hän uusia kokemuksia ja ar-  
vostiko hän paljon luonnon monimuotoisuuden ja kulttuuriarvojen säilyt-  
tämistä alueella (taulukko 4.7A). Myös vastaajan sukupuoli vaikutti, sa-  
moin se, miten usein hän oli käynyt Evolla ja oliko hän havainnut  
häiriötekijöitä. Vastaajista erottui yksi kävijätyyppi, joka oli muita use-  
ammin selvästi pettynyt käyntiinsä: alueella toistuvasti käynyt (3–5 ker-  
taa/v), kalastanut ja huonon saaliin saanut mieshenkilö, joka ei pannut  
suurta painoa uusille kokemuksille tai luonnon monimuotoisuuden ja kult-  
tuuriarvojen säilyttämiselle. Muita selvästi pettyneitä ryhmiä ei erottunut.  
Vain ne kävijät, jotka raportoivat havainneensa häiriötekijöitä, ilmoittivat  
muita useammin myös olleensa pettyneitä käyntiinsä.

Taulukko 4.7A. Kävijän tyytyväisyyteen liittyvät tekijät, Evo. Perustuu ristiin-  
taulukointiin ja  $\chi^2$ -testiin.

Tyytyväisyyteen liittyvät tekijät <sup>a)</sup> p-arvo <sup>b)</sup>	Tyytymättömyyteen liittyvät tekijät	p-arvo	
Kalasti tällä käynnillä (–)	0,0000	Kalasti tällä käynnillä (+)	0,0000
Kalastus- ja metsästys- mahdollisuuksien tärkeys (–)	0,0000	Saalis tällä käynnillä, ei saalista (+)	0,0000
Sukupuoli, nainen (+)	0,0000	Kalastus- ja metsästys- mahdollisuuksien tärkeys (+)	0,0001
Saalis tällä käynnillä, huono/ei saalista (–)	0,0010	Harrastusmahdollisuuksien suuri merkitys (+)	0,0001
Harrastusmahdollisuuksien suuri merkitys (–)	0,0023	Sukupuoli, mies (+)	0,0015
Uusien kokemusten tärkeys (+)	0,0024	Havainnut häiriötekijöitä (+)	0,0044
Monimuot. suojelun tärkeys (+)	0,0057	Käyntikerrat alueella, 3–5 krt/v (+)	0,0117
Kulttuuriarvojen säilyttämisen tärkeys (+)	0,0451	Alkuperäisen luonnon suojelun tärkeys (–)	0,0383

<sup>a)</sup> Merkintä (+) ilmaisee positiivista ja merkintä (–) negatiivista riippuvuutta ko. taustatekijän ja tyytyväisyyden/tyytymättömyyden välillä. Sama tekijä voi esiintyä kumpaankin vaikuttavana, jolloin vaikutukset ovat vastakkaisuuntaiset. <sup>b)</sup> Taustamuuttujan eri luokkien väliset erot tilastollisesti merkitseviä 5 prosentien tasolla, kun p-arvo < 0,05.

Teijossa ei löytynyt yhtään selkeästi käyntiinsä pettynyttä ryhmää. Joi-takin tyytyväisyyteen tai pettymykseen liittyviä tekijöitä kuitenkin nousi esiin, kuten päiväkäynti/yöpyminen alueella, käyntikertojen useus sekä kalastaneilla saaliin saanti (taulukko 4.7B). Teijossa yöpyneet kävijät oli-vat päiväkävijöitä useammin tyytyväisiä. Poikkeuksen tekivät erityisesti telттаilemaan tulleet, joista jopa neljännes oli jotenkin pettynyt käyntiin. Myös harvoin käyneistä (1–2 kertaa/v) lähes joka viides oli tyytymätön, samoin kävelyn tärkeimmäksi harrastukseksi ilmoittaneista. Syystä tai toi-sesta nuori naishenkilö, joka käytti vuosittain melko vähän rahaa ulkoi-luun, oli muita useammin tyytymätön käyntiinsä.

Taulukko 4.7B. Kävijän tyytyväisyyteen liittyvät tekijät, Teijo. Perustuu ristiin-  
taulukointiin ja  $\chi^2$ -testiin.

Tyytyväisyyteen liittyvät tekijät	p-arvo	Tyytymättömyyteen liittyvät tekijät	p-arvo
Ikä, vanhemmat (+)	0,0020	Ikä, nuorin ikäluokka (+)	0,0001
Saalis tällä käynnillä, hyvä/tyydyttävä (+)	0,0041	Vuotuinen rahankäyttö ulkoiluun, vähän käyttävät (+)	0,0016
Tärkein harrastus, kävely (–)	0,0058	Sukupuoli, nainen (+)	0,0259
Sosioekonominen asema, toimihenkilö (+)	0,0058	Käyntikerrat alueella, 1–2 krt/v (+)	0,0325
Päiväkäynti (–)	0,0153	Saalis tällä käynnillä, ei saalista (+)	0,0465
Virkistysmahdollisuuksien tärkeys (–)	0,0346		
Yöpyminen (+)	0,0452		

# 5 Yhteenveto ja johtopäätökset

Luvussa 5.1 tarkastellaan Evon ja Teijon retkeilyalueiden kävijärakennetta kävijöiden sosioekonomisen taustan ja pääharrastuksen mukaan sekä heidän käsityksiään alueiden merkityksestä. Tuloksia verrataan Nuuksion ja Seitsemisen kansallispuistoista samanlaisella kyselyllä saatuihin tuloksiin (Ovaskainen ym. 1999). Edelleen vertaillaan kävijöiden odotuksia sekä lähivirkistys- ja matkailukäytön suhteita eri alueilla. Arviot palveluista sekä kävijätyytyväisyyttä ja käyntiä häirinneitä tekijöitä koskevat tulokset on koottu lukuun 5.2. Johtopäätökset alueen hoidolle ja palvelujen kehittämiseksi esitetään luvussa 5.3. Luvussa 5.4 arvioidaan tulosten luotettavuutta ja jatkotutkimuksen teemoja.

## 5.1 Alueiden kävijärakenne ja luonne

### *Sosioekonominen tausta ja harrastajaryhmät*

Evon retkeilyalueen tyypillinen kävijä oli nuorehko tai keski-ikää lähestyvä, keskituloinen tai vähän alle keskitulon ansaitseva, kalastava mieshenkilö. Kävijät kuuluivat koko väestöön verrattuna keskimääräistä useammin työntekijöihin mutta olivat ammatillisesti keskimääräistä koulutettumia. Teijon retkeilyalueen kävijöihin pätee sama luonnehdinta tulojen, sosioekonomisen aseman ja koulutuksen osalta. Toisaalta Teijon kävijäkunta erosi Evosta siten, että ikäjakauma oli lähempänä koko väestön jakaumaa ja miehiä ja naisia oli myös samassa suhteessa kuin koko väestössä.

Käynnin pääasiallisen harrastuksen mukaan kummankin alueen kolme suurinta kävijäryhmää olivat virkistyskalastajat, ulkoilijat ja retkeilijät. Ryhmien suuruussuhteet erosivat kuitenkin selvästi. Evolla korostui kalastus niin, että kalastajat olivat selvästi suurin ryhmä (runsas puolet kävijöistä) ulkoilijoiden ja retkeilijöiden kummankin edustaessa noin kymmenesosaa kävijöistä. Sen sijaan Teijossa kalastajat eivät olleet mitenkään hallitseva kävijäryhmä, vaan ulkoilijoita ja retkeilijöitä oli yhtä suuri osuus (kukin vajaa viidesosa). Teijon retkeilyalueen kävijät muistuttivatkin sosioekonomisen taustansa ja yleisimpien harrastustensa – ulkoilu, retkeily, kävely ym., telttailu ja luonnon tarkkailu – perusteella pitkälle samassa yhteydessä tutkittujen Nuuksion ja Seitsemisen kansallispuistojen kävijöitä.

### *Käsitykset alueiden merkityksestä*

Evon retkeilyalueen tärkeimmiksi tehtäviksi nimettiin selvästi yleisimmin kalastus- ja metsästys- sekä ulkoilu- ja virkistysmahdollisuuksien tarjoa-

minen. Seuraavaksi yleisimmin mainittiin retkeily- ja erävaellusympäristön tarjoaminen sekä luonnon monimuotoisuuden ja alkuperäisluonnon suojelu. Teijossa useimmin mainitut viisi tehtävää olivat samat, mutta hie- man erilaisessa järjestyksessä: selvästi yleisimpinä ulkoilu- ja virkistys- mahdollisuudet sekä retkeily-ympäristö, seuraavina luonnon monimuotoi- suuden ja alkuperäisluonnon säilyttäminen sekä kalastusmahdollisuudet. Tämän perusteella virkistyskäyttöön liittyvät tehtävät nähtiin molemmilla alueilla ensisijaisina. Erona oli lähinnä se, että Teijossa kalastusmahdolli- suuksille pantiin suhteellisesti vähemmän painoa.

Selkeämpi ero käsityksissä alueen merkityksestä näkyy kuitenkin ver- rattaessa retkeilyalueita kansallispuistoihin. Evolla ja Teijossa virkistys- käyttö (ulkoilu-, kalastus- ja retkeilymahdollisuudet) katsottiin selvästi en- sisijaiseksi ja alueiden suojelumerkitys toissijaiseksi. Sen sijaan Nuuksion ja Seitsemisen kansallispuistoille ensisijaisina nähtiin suojelutavoitteet (alkuperäisluonnon, luonnon monimuotoisuuden sekä kulttuuri- ja luonnonarvojen säilyttäminen), vaikka ulkoilu- ja virkistysmahdollisuuk- siakin pidettiin tärkeinä. Kävijät siis mieltävät retkeilyalueet ja kansallis- puistot erilaisiksi alueiksi, ja käsitykset eri alueiden tehtävistä vaikuttavat yhdensuuntaisilta niiden ensisijaisten perustamissyiden kanssa.

### ***Alueiden lähivirkistys- ja matkailukohteen piirteet***

Valtion alueet voivat toisaalta tarjota virkistysmahdollisuuksia lähialuei- den asukkaille ja toisaalta olla vetovoimaisia matkailukohteita. Käytän- nössä esimerkiksi tässä tutkituissa alueissa on samanaikaisesti sekä lähi- virkistysalueen että matkailukohteen piirteitä.<sup>1</sup> Alueen käytön luonnetta kuvaavat mm. kävijöiden kotipaikkojen etäisyys, alueella harrastetut toi- minnot ja käyntiin kohdistuvat odotukset. Kävijöiden odotukset kertovat siitä, onko alueella jokin erityinen vetovoimatekijä vai ovatko tulomotiivi- na enemmänkin kävijäkohtaiset ”työntövoimaiset” tekijät.

Alueelle kuljetun matkan perusteella Evo erosi selkeästi muista alueis- ta. Alle 30 kilometrin etäisyydeltä tulleita lähialueen kävijöitä oli Evolla vain muutama prosentti mutta Teijossa ja Seitsemisessä vajaa viidennes. Nuuksiossa lähivirkistyskäyttö korostui niin, että lähes puolet vastaajista tuli alle 30 kilometrin etäisyydeltä ja yli 100 kilometrin päästä ei juuri ku- kaan. Evo erosi lähivirkistysalueista myös alueella vietetyn ajan mukaan. Lyhyitä, alle kolmen tunnin käyntejä oli Evolla vain prosentti mutta muilla alueilla noin 15 prosenttia. Kävijäkohtaisissa käyntiuseuksissa ei ollut

---

1. Lähivirkistyskäytöllä tarkoitetaan tässä lyhyitä ilta- ja viikonloppukäyntejä, joilla virkis- täydytään luonnossa oleillen tai liikkuen. Lähivirkistysalueille tullaan ulkoilemaan yleensä samasta tai lähikunnista ja tyypillisesti useita kertoja vuodessa. Matkailukohteissa käydään yleensä kauempaa ja melko harvoin, ja käynti sisältää usein yöpymisen. Niiden vetovoima perustuu usein erikoisiin luonnonominaisuuksiin tai muihin nähtävyyksiin. Jos alueen tärkeim- pänä vetovoimatekijänä ovat sen tarjoamat toiminnalliset mahdollisuudet, voidaan puhua ’har- rastuskohteesta’.

suuria eroja. Kuitenkin kerran vuodessa käyneitä oli Teijossa lähes 80 prosenttia kävijöistä, kun taas Nuuksiossa kerran käyneitä oli vain 60 prosenttia ja 2–6 kertaa käyneitä selvästi enemmän kuin muilla alueilla.

Kaikkiaan Evon retkeilyalue erosi muista kohteista erityisesti toiminnallisen luonteensa vuoksi. Valtaosalla kävijöistä odotukset liittyivät ensisijaisesti harrastamismahdollisuuksiin, ja lähialueelta tehtyjen lyhyiden käyntien osuus oli vähäinen. Käynnin motiiviksi Evolla ilmoitettiin hieman muita alueita useammin arkipäivän rutiineista irtautuminen. *Matkailukohteen* piirteitä oli eniten Teijossa ja Seitsemisessä, joiden kävijöille matkailuun liittyvät elämykselliset odotukset – mahdollisuus uusiin kokemuksiin, alueeseen ja sen nähtävyyksiin tutustuminen jne. – olivat tärkeämpiä kuin muilla alueilla. *Lähivirkistysalueen* piirteitä oli eniten Nuuksiossa. Nuuksion kävijät olivat pääosin lähialueelta, sinne tehtiin runsaasti lyhyitä käyntejä ja kävijät odottivat usein ennen kaikkea luonnonrauhaa ja hiljaisuutta sekä ulkoilumahdollisuuksia.

Alueista saatua kuvaa vahvistaa edelleen käyntien jakautuminen käynnin tärkeimmän harrastuksen mukaan. Evolla harrastuksissa painottui kalastus, Nuuksiossa ulkoilu ja kävely tai lenkkeily. Teijossa ja etenkin Seitsemisessä alueen erikoiskohteet tai näyttely olivat puolestaan tärkein kohde selvästi useammin kuin muilla alueilla.

## 5.2 Kävijätyytyväisyys ja mielipiteet palveluista

Kaikkiaan kävijät olivat käyntikokemuksiinsa huomattavan tyytyväisiä. Evolla hieman alle, Teijossa hieman runsaat 80 prosenttia vastaajista ilmoitti käynnin vastanneen odotuksiaan. Pettyneitä oli Evolla noin 15 ja Teijossa vajaat 10 prosenttia. Käyntiä mahdollisesti häirinneistä tekijöistä kysyttäessä Teijon vastaajista alle viidesosa mainitsi havainneensa jotain häiritsevää, eikä mikään yksittäinen tekijä saanut merkittävää määrää mainintoja. Evolla useampi, lähemmäs 30 prosenttia vastaajista, ilmoitti kokeneensa jonkin tekijän häiritsevänä. Useimmin koetut ongelmat olivat eri kävijäryhmien väliset häiriö- tai ristiriitatilanteet sekä liiallinen käyttäjämäärä.

Kävijät olivat varsin tyytyväisiä myös alueiden palvelujen saatavuuteen ja laatuun. Valtaosa piti palvelujen saatavuutta sopivana, ja yli 90 prosenttia kutakin palvelua käyttäneistä arvioi useimpien palvelujen laadun hyväksi tai tyydyttäväksi. Evolla hieman yli joka kymmenes käyttäjä arvioi kirjallisen opastusmateriaalin ja telttailupaikat huonoiksi. Määrälliset toivomukset palvelujen lisäämisestä koskivat lähinnä tulentekopaikkoja, yleisökäymälöitä ja jäteastioita. Teijossa korkeimmillaan vain 8 prosenttia piti muutamia palveluja (opasteet, viitoitukset, käymälät) huonoina. Yleisesti käytetyistä palveluista kaivattiin lisää lähinnä polkujen viitoituksia, tulentekopaikkoja ja käymälöitä.

Kävijöiden tyytyväisyys käyntiinsä, samoin kuin arviot palvelujen määrästä ja laadusta, ovat voimakkaasti sidoksissa kävijän omiin odotuksiin. Koska eri alueiden kävijät ja siten niiltä odotetut asiat ovat erilaisia, kävijätyytyväisyyttä tai arvioita palveluista ei voida juurikaan verrata retkeilyalueiden kesken eikä kansallispuistojen vastaaviin tuloksiin. Pikemminkin tulisi vertailla saman alueen kävijätyytyväisyyttä eri ajankohtina, koska näin voidaan saada hyödyllistä tietoa mm. tehtyjen kehittämistoimenpiteiden onnistuneisuudesta.

### 5.3 Johtopäätökset alueiden hoidolle ja kehittämiselle

#### *Rakennettujen palvelujen määrä*

Sekä Evolla että Teijossa rakennettujen palvelujen tarjontaa pidettiin määrällisesti yleensä sopivana. Samoin tarjolla olevien palvelujen laadusta oli melko harvoin huomautettavaa. Lisäystoivomukset koskivat lähinnä tulentekopaikkoja ja laavuja, yleisökäymälöitä sekä jätehuoltoa ja -astioita. Viimeksi mainittu viittaa siihen, että näiden alueiden käyttäjät eivät olisi suoralta kädeltä valmiita jätehuollon vähentämiseen, joka kansallispuistoissa toteutettiin kyselyajankohdan jälkeen, vaan omatoimisempaan jätehuoltoon siirtyminen vaatisi kävijöiden asennekasvatusta ja valistusta.

Mitään rakennettuja palveluja ei juuri ehdotettu vähennettäväksi. Kävijät eivät siis näytä vielä kokevan vaarana alueiden 'ylirakentamista', enempää kyseisillä retkeilyalueilla kuin tutkituissa kansallispuistoissa. Tosin Evolla hieman yli ja Teijossa hieman alle neljäsosa vastaajista toivoi erämaisten tai luonnontilaisten osien lisäämistä. Tätä toivoneiden osuus oli kuitenkin selvästi pienempi kuin kansallispuistoissa (Nuuksiossa melkein puolet, Seitsemisessä lähes kolmasosa), mikä heijastaa kävijöiden odotusten erilaisuutta. Erityisesti retkeilyalueilla on selvää, että tiestöä ja polkuja tarvitaan, koska kävijät odottavat alueilta helppokulkuisuutta. Helppokulkuisuuden ja erämaisyyden yhdistämiseksi alueilla on vyöhykejajattelun mukaisesti sekä runsaammin että vähemmän varusteltuja osia.

#### *Alueiden kävijämäärät, ekologinen ja sosiaalinen kantokyky*

Tulokset eivät viittaa vakaviin ylikäytöstä johtuviin ongelmiin, kuten laajamittaiseen maaston kulumiseen tai tungostumiseen. Tämä pätee erityisesti Teijoon (juuri minkään ongelman maininnat eivät ylittäneet 5 prosentin kynnystä). Evolla kuitenkin hieman useampi, runsas 10 prosenttia kävijöistä, mainitsi kokeneensa häiritsevänä muiden kävijäryhmien käyttäytymisen ja jonkinasteisen tungostumisen. Tulentekopaikkojen lisäämistöivomukset saattavat osin kertoa näiden paikkojen ajoittaiseen ruuhkautumiseen liittyvistä ryhmien välisistä ristiriidoista. Maaston kuluneisuutta ei ollut Evollakaan koettu kovin usein ongelmana.

Tuloksia tulkittaessa on muistettava, että se, mitä kävijät kokevat ongelmana, riippuu heidän odotuksistaan. Retkeilyalueen kävijä voi omien odotustensa ja kokemuksensa valossa pitää tavanomaisena vilkkaimpienkin kalastuspaikkojen kävijätiheyttä ja maaston kulumisjälkiä, jotka koskemattomalla luontoa odottavalle kansallispuiston kävijälle olisivat jo häiritseviä.

## 5.4 Tulosten luotettavuus ja jatkotutkimukset

Tutkimuksessa käytetty aineisto perustui alueella tehtyyn kävijäotantaan, johon liittyy eräitä erityispiirteitä (luku 2.1.2). Luonnollisesti kävijäaineisto ei edusta koko väestöä vaan alueen nykyisiä käyttäjiä (alueella ko. jaksolla vähintään kerran käyneitä). Sulanmaan kaudella koottuna aineisto myös kuvaa tarkkaan ottaen kesäkauden käyttöä, joka kuitenkin edustaa 75–80 prosenttia alueiden vuotuisesta käytöstä. Olennaisinta tulosten luotettavuudelle ja käyttökelpoisuudelle on kuitenkin se, että otannan kattavuuteen ja aineiston edustavuuteen kiinnitettiin tässä tutkimuksessa erityisen paljon huomiota (luku 2.2). Tulosten voidaan siksi olettaa kuvaavan alueiden kesäkauden käyttöä niin harhattomasti kuin alueella tehtävässä otannassa on mahdollista.

Evon aineistossa virkistyskalastajat saattavat tosin olla hieman yliedustettuina mm. retkeilijöiden kustannuksella, koska keruupäivät painottuivat Niemisjärven virkistyskalastusalueen tuntumaan. Muualla maastossa kerättiin kustannussyistä vähän ja koilliskulmalla (Hämeenlinnan kaupungin ulkoilualue) ei lainkaan. Yliarvio ei kuitenkaan liene kovin suuri. Saatua kalastajien osuutta (59 %, painotettuna 55 %) voidaan verrata Erkkosen ym. kesällä 1998 kerättyyn aineistoon, jonka mukaan kalastus oli käynnin tärkein harrastus 44 prosentilla vastaajista (Erkkonen, suull.). Sitäkään koottaessa keruupäiviä ei jaettu tasaisesti koko alueelle vaan havaintoja painotettiin alueen koilliskulmalle, joten koilliskulman käyttäjäryhmät voivat puolestaan olla yli- ja kalastajat vastaavasti aliedustettuina. Otannan tarkempi arviointi edellyttäisi kattavaa kävijälaskentaa, jonka yhteydessä havainnoitaisiin myös harrastuksia.

Toisin kuin tavanomaisissa kävijäselvityksissä, tässä tutkimuksessa otettiin myös huomioon kävijäaineistossa esiintyvä vastaajien valikoituminen käyntiuseuden mukaan ja tulokset laskettiin tiheästi käyvien yliedustuksen poistamiseksi painotettuina. Useimpiin tuloksiin ilmiö ei vaikuttanut mainittavasti. Tärkeä poikkeus on kuitenkin itsessään kävijöiden vuotuinen käyntiuseus, jonka osalta oikaistut tulokset eroavat merkittävästi suoraan otoksesta lasketuista.

Keskimääräisen käyntiuseuden (käyntikertoja kävijää kohti vuodessa) ja alueen vuotuisen kokonaiskäyntimäärän perusteella voidaan mm. arvioida alueen käyttäjämäärä eli sen vuosittain palveleman ihmisjoukon suuruus. Otoksesta suoraan lasketut ja painotetut tulokset antoivat kuitenkin

keskimääräisestä käyntiuseudesta niin erilaisen kuvan, että käytettävän arvon mukaan voidaan päätyä hyvin erilaisiin käyttäjämääräarvioihin. Usein käyvien yliedustuksen aiheuttaman harhan poistamiseksi onkin syytä käyttää painotettua keskiarvoa. Esimerkiksi Evolle tehtiin vuonna 1996 arviolta 70 000 käyntiä, joten kävijöitä olisi painottamattoman keskiarvon mukaan ollut runsaat 14 000 henkilöä. Painotetun keskiarvon perusteella kävijäjoukko oli kuitenkin tuntuvasti laajempi, yli 33 000 henkilöä. Teijon (arviolta 50 000 käyntiä) kävijöiden määräksi taas saataisiin oikaisemattoman keskiarvon mukaan vajaat 17 000 henkilöä, mutta painotettujen tulosten mukaan oikeampi arvio on runsaat 33 000 henkilöä.<sup>1</sup>

Tässä raportissa eräiltä osin kuvattu aineisto koottiin alueiden virkistyskäytön taloudellista arvottamistutkimusta varten. Tässä käytetään markkinattomien hyötyjen arvottamisessa yleisimmin käytettyjä matkakustannus- ja hypoteettisten markkinoiden (contingent valuation, CVM) menetelmiä. Tulokset kuvaavat virkistyskäytön arvoa käyttäjille ja yhteiskunnalle markkoina käyntikertaa tai kävijää ja vuotta kohti. Lisäksi aineistosta raportoidaan erikseen mm. tulokset kävijöiden suhtautumisesta virkistyspalvelujen rahoitustapoihin ja mahdollisiin käyttömaksuihin.

---

1. Näihin arvioihin sisältyvät vain alueella *vähintään kerran vuodessa käyneet* nykyiset virkistyskäyttäjät. Näiden lisäksi alueiden virkistyskäyttömahdollisuuksista hyötyvät harvemmin kuin kerran vuodessa käyvät nykyiset sekä potentiaaliset tulevat käyttäjät.



# Kirjallisuus

- Dobbs, I. M. 1993. Adjusting for Sample Selection Bias in the Individual Travel Cost Method. *Journal of Agricultural Economics* 44: 335–342.
- Evon retkeilyalueen hoito- ja käyttösuunnitelma. Evon suunnittelutyöryhmän ehdotus 31.5.1995. Metsähallitus, virkistyspalvelut. Vantaa 1995.
- Horne, P. & Sievänen, T. 1996. Virkistysalueiden kävijämäärien arviointi. Julkaisussa: Saarinen, J. & Järviluoma, J. (toim.). Luonto virkistys- ja matkailuym- päristönä. *Metsäntutkimuslaitoksen tiedonantoja* 619: 107–128.
- , Sievänen, T., Alenius, V., Iisalo, H. & Friman, T. 1998. Kävijälaskentaopas. Metsähallituksen luonnonsuojelujulkaisuja. Sarja B, No 45. 68 s.
- Kangas, K., Ovaskainen, V. & Pajuoja, H. 1998a. Kävijäryhmittäinen rahankäyttö Teijon retkeilyalueella. Visitors' expenditures by visitor group in Teijo recreation area. Julkaisussa: Saarinen, J. & Järviluoma, J. (toim.). Kestävyys luonnon virkistys- ja matkailukäytössä. *Metsäntutkimuslaitoksen tiedonantoja* 671: 89–98.
- , Ovaskainen, V. & Pajuoja, H. 1998b. Virkistyspalveluiden merkitys aluetaloudelle: Teijon retkeilyalueen tulo- ja työllisyysvaikutukset. *Metsätieteen aikakauskirja – Folia Forestalia* 4/1998: 505–512.
- Kekkonen, R. 1993. Retkeilyalueen virkistysyötyjen arvottaminen. Kansantaloudellisen metsäekonomian pro gradu -työ, Helsingin yliopisto.
- Kollani, J. & Kollani, T. 1990. Seitsemisen kansallispuiston virkistyskäyttö. *Talousta- maantieteen pro gradu -työ, Helsingin Kauppakorkeakoulu.*
- Krupula, A. 1995. Ilvesvaellus – kävijäkysely. Opinnäytetyö, Evon metsäoppilaitos.
- Laine, N. 1994. Patvinsuon kansallispuiston kävijätutkimus kesällä 1994. Opinnäyte- työ, Pieksämäen metsäoppilaitos.
- Mettovaara, K. 1984. Hossan retkeilyalueen käyttötutkimus. Pro gradu -työ, Oulun yliopisto.
- Mäntymaa, E. 1997. Essays on environmental benefits and hypothetical markets. *Acta Universitatis Ouluensis (Oeconomica)* G 2.
- Nuuskinen '93: Retkeily Nuuksiossa. Järvi-Espoon Eräpartiolaiset ry. 1993. Metsä- hallituksen luonnonsuojelujulkaisuja. Sarja A, No 15.
- Ovaskainen, V., Horne, P. & Sievänen, T. 1999. Nuuksion ja Seitsemisen kansallis- puistojen virkistyskäyttö kesäkaudella 1996: kävijät ja kävijäytyvyisyys. *Metsähallituksen luonnonsuojelujulkaisuja. Sarja A (tulossa).*
- , Mikkola, J. & Pouta, E. 1998. Estimating recreation demand with on-site data: An application of truncated vs truncated, endogenously stratified count data models. Tiivistelmä: Virkistysalueiden hyötyjen taloudellinen arvottami- nen: matkakustannusmallien sovellus kävijäaineistoon. *Metsäntutkimuslai- toksen tiedonantoja* 683. 27 s.

- , Savolainen, H. & Sievänen, T. 1992. The benefits of managing forests for grouse habitats: A contingent valuation experiment. In Solberg, B. (Ed.), Proceedings of the Biennial Meeting of SSFE, Gausdal, Norway, April 1991. *Scandinavian Forest Economics* 33: 263–274.
- Peura, P. & Inkinen, M. 1994. Lauhanvuoren ja Seitsemisen kansallispuistojen kävijät ja käyttö kesällä 1993. Metsähallituksen luonnonsuojelujulkaisuja. Sarja A, No 30.
- Ranta, E., Rita, H. & Kouki, J. 1989. *Biometria. Tilastotiedettä ekologeille*. Yliopistopaino.
- Saarinen, J. 1994. Erämaaluonteisten virkistysalueiden sosiaalinen kapasiteetti. Esimerkkinä Urho Kekkosen kansallispuiston retkeilijät. Tutkielma, Oulun yliopisto.
- Sievänen, T. 1992. Aulangon ja Ahveniston ulkoilualueiden käyttö ja kävijät. Metsäntutkimuslaitoksen tiedonantoja 415.
- 1993a. Kolin kansallispuiston kävijät. Metsäntutkimuslaitoksen tiedonantoja 465.
- 1993b. Kaupunkiväestön ulkoilukäyttäytyminen ja ulkoilualueiden käyttö. Hämeenlinnan ulkoilututkimus. *Folia Forestalia* 824.
- Pouta, E. & Ovaskainen, V. 1992. Problems of measuring recreation value given everyman's rights. In Solberg, B. (Ed.), Proceedings of the Biennial Meeting of SSFE, Gausdal, Norway, April 1991. *Scandinavian Forest Economics* 33: 231–243.
- Smith, V. K. 1993. Nonmarket Valuation of Environmental Resources: An Interpretive Appraisal. *Land Economics* 69(1): 1–26.
- & Kaoru, Y. 1990. Signals or Noise? Explaining the Variation in Recreation Benefit Estimates. *American Journal of Agricultural Economics* 72: 419–433.
- Suomen tilastollinen vuosikirja 1997.
- Teijon retkeilyalueen hoito- ja käyttösuunnitelma. Teijon suunnittelutyöryhmän ehdotus 16.3.1992. Metsähallitus, virkistyspalvelut. Vantaa 1992.
- Ulkoilututkimus 1979. 1980. Sisäasiainministeriön ympäristönsuojeluosaston julkaisuja C 1, no. 5.
- Valtion alueiden virkistyskäyttöryhmän muistio. 1996. Maa- ja metsätalousministeriö, työryhmämuistio 1996: 12.
- Virkistysalueiden käyttäjätutkimus I–III. 1989. Helsingin kaupungin kaupunkisuunnitteluvirasto, yleiskaavaosasto. Julkaisuja YA: 12–14.
- Walsh, R. G., Johnson, D. M. & McKean, J. R. 1992. Benefit transfer of outdoor recreation studies, 1968–1988. *Water Resources Research* 28(3): 707–713.

# Kyselylomake (Evo, lomaketyyppi A)

## EVON RETKEILYALUEEN KÄVIJÄTUTKIMUS

EA			
----	--	--	--

### A. TAMÄNKERTAINEN KÄYNTI EVON RETKEILYALUEELLA

- Mitä odotatte eniten käynniltänne Evon retkeilyalueelle? Merkitäkää 1-3 tärkeintä asiaa.
  - luonnonrauhaa ja hiljaisuutta
  - akuperäistä luontoa ja erämaisuutta
  - mahdollisuutta luonnon tarkkailuun
  - ukkikulmahodollisuutta
  - alueeseen ja sen ekokohtoisin tulustumista nähtävyytenä
  - aktiivivan rutineista irautumista
  - mahdollisuutta uusin kokemuksiin ja elämyksiin
  - harastamahodollisuuksia (esim. kalastus, marjastus, retkeily)
  - yhdessäoloa perheen ja/tai ystävien kanssa
  - lasten, vieraiden tms. tutustuttamista alueeseen ja luontoon
  - muuta, mitä \_\_\_\_\_
- Mitä pääasiassa teitte/aiotte tehdä Evolla tällä käynnillä? Merkitäkää 1-3 harrastusta tai kohdetta ja rangastakaa valitsemistanne lähtökäin.
  - ukkoilu
  - melonta
  - kävely, lenkkeily
  - soitelu
  - luontovalokuvaus
  - luonnon tarkkailu
  - pyöräily
  - marjastus
  - kasvinharastus
  - sienestys
  - lintuharrastus
  - kalastus
  - korien ukkokuittaminen
  - ratsastus
  - telttailu
  - suunnistus
  - retkeily, erävaellus
  - luontokeskuksen nähtely
  - alueen ekokohteet
  - opetuksen liitytä käynti
  - muu, mikä \_\_\_\_\_

- Millää kulkuneuvolla tulitte retkeilyalueelle?
  - henkilöauto
  - henkilöauto + asuntovaunu, maakaaliuato
  - Yleinen kulkuneuvo (juna, jätai linja-auto)
  - laibussi (ryhämätka)
  - muu, mikä (esim. polku- tai moottoripyörä) \_\_\_\_\_

- Matkaseurueen koko (vastaaja mukaan luettuna):
  - akuisia \_\_\_\_\_ henkilöä,
  - alle 15-vuotiaita \_\_\_\_\_ henkilöä

- Matkaseurue koostuu (merkitäkää tarvittaessa useampi kohta)
  - omasta perheestä
  - ystäviästä, sukulaisista
  - työtovereista
  - yritys/ieraista
  - kouluuokkaa tai opiskeleuryhmää
  - kerho, yhdistys tms., mikä \_\_\_\_\_
- Pysyvän asuinpaikan postinumero: \_\_\_\_\_
- Enitä misä lähditte tämänkertaiselle käynnillenne Evolle?
  - pysyvästä asuinpaikasta (siirytäkää kysymyksen 9) loma-asunnosta
  - muualta (kyliäipaikkaista tms.) \_\_\_\_\_

- Mikä oli lähtöpaikkakuntanne (jos lähditte muualta kuin kotoa)?
  - kunta tai taajama \_\_\_\_\_
- Tulomatka alueelle kesti
  - noin \_\_\_\_\_ tuntia \_\_\_\_\_ minuuttia
- Evon retkeilyalue on tämänkertaisella matkalla
  - matkan ainoa tai tärkein kohde
  - yksi matkan suunnitelluista kohoista
  - satumatka matkan varrella \_\_\_\_\_

- Kuinka kauan kaikkiaan olesketteite aluetta tällä käynnillänne (suunniteltu kokonaiskesto)?
  - noin \_\_\_\_\_ vuorokautta tai \_\_\_\_\_ tuntia
- Jos yövytte tällä käynnillänne aluetta tai sen läheisyydessä, miten majailotte?
  - en yövy
  - yövyn vuokratämässä tms. alueella
  - majailuutuksessa lähialueella
  - asuntovaunussa tai -autossa
  - teltassa tai laavussa \_\_\_\_\_
  - muualla, missä (esim. ystävä- tai sukulaisperhe) \_\_\_\_\_

- Kuinka paljon käytätte kaikkiaan rahaa tähän käyntiin erilaisiin menoihin? Arvioikaa henkilökohtaiset kulunne sekä oma osuutene seurueen yhteisesti maksetuista kuluista (esim. majoituksesta ja yhteisistä ostoksista). Matkustamiskustannuksia kuren polttoainetta ja matkalippuja ei ilmoiteta.

Tällä tai lähialueella	Matkan varrella	Kolipaikkakunnalla
_____	_____	_____
_____	_____	_____
_____	_____	_____
_____	_____	_____
_____	_____	_____
_____	_____	_____

- Jos olette järjestetyllä ryhmämatkalla (esim. laibussi): matkan pakettihinta \_\_\_\_\_ markkaa. Täyrittäkää myös ylläolevaan tauluukkon sellaiset kulut, jotka eivät sisälly pakettihintaan.

### B. KIINNOTUS EVON RETKEILYALUEESEEN

- Mikä on mielestänne Evon retkeilyalueen merkitys? Merkitäkää 1-3 tärkeintä tehtävää.
  - alkuperäisluonnon suojele
  - luonnon monimuotoisuuden säilyttäminen
  - kulttuur- ja luonnonarvojen säilyttäminen jälkipolville
  - ukkoilu- ja virkistysmahodollisuuksien tarjoaminen
  - kalastus- ja/tai metsästysmahodollisuuksien tarjoaminen
  - luonnonnähtävyyksien säilyttäminen
  - opetus ja tutkimus
  - maakaalu edistämisen
  - metsätalous \_\_\_\_\_
  - muu, mikä \_\_\_\_\_

- Oletteko käynyt Evon retkeilyalueella aikaisemmin?
  - en ole käynyt (siirytäkää kysymykseen 18)
  - olen käynyt \_\_\_\_\_ ensimmäisen kerran vuonna \_\_\_\_\_
- Kuinka useasti olette käynyt tällä alueella viimeksi kuluneiden 12 kuukauden aikana?
  - tämän käynnin lisäksi \_\_\_\_\_ kertaa

- Mikä olisi Teille sopivin muu, Evon retkeilyalueen kanssa samanarvoisen virkistyskoemuksen tarjoava alue? Mietikää, missä kävisitte, jos tämä alue ei olisi käytettävissä.
  - muu kansallispuisto, mikä \_\_\_\_\_
  - valtion retkeily- tai kalastusalue, mikä \_\_\_\_\_
  - kunnan tai kaupungin ukkoilualue, mikä \_\_\_\_\_
  - tavalliset laoumetsät ja/tai yleiset vesialueet \_\_\_\_\_
- Vaihtoehtoisen paikan edäisyys kotoa
  - noin \_\_\_\_\_ kilometriä

- Missä oheisen kartan mukaista kansallispuistosta ja retkeilyalueista olette käynyt viimeisten 5 vuoden aikana (vähintään kerran)? Merkitäkää alueiden numerot.
  - kansallispuistot: \_\_\_\_\_
  - retkeilyalueet: \_\_\_\_\_

C. ULKOILUHARRASTUKSET

21. Mitkä ovat kolme mieluisinta ulkoilu- ja luonto-harrastustanne?  
 \_\_\_\_\_  
 \_\_\_\_\_  
 \_\_\_\_\_

b) Missä yleensä harrastatte tätä asiaa?  
 täällä alueella  
 muissa kansallispuistoissa tai retkeilyalueilla  
 kunnan tai kaupungin ulkoilualueilla  
 talousmetsissä/veitsillä vesialueilla  
 muualla, missä \_\_\_\_\_

22. Kuinka usein keskimäärin käynteille aikaa ulkoiluun ja erilaisiin luontoharrastuksiin viimeksi kuluneen vuoden aikana (esim. kävely, hiihto, pyöräily, retkeily, luontoon tarkkailu, marjastus, kalastus)?  
 päivittäin  
 lähes päivittäin  
 2-3 kertaa viikossa  
 noin kerran viikossa  
 harvemmin

24. Millä perusteella valitsitte juuri Evon harrastuspalkkasenne tällä kertaa?  
 sopiva ja miellyttävä luonnonympäristö  
 sopivalta etäisyydellä, hyvät liikenneyhteydet  
 riittävästi tilaa, ei liikaa kävijöitä  
 muualta ei löydy vastaavia palveluja tai harrastusmahdollisuuksia  
 sattumalta tai kokeeksi tällä alueella  
 muu syy, mikä \_\_\_\_\_

23. Ajatellaan sitten harrastusta, jonka ilmoittite tärkeimmäksi tällä käynnillä (kysymys 2).  
 a) Miten usein harrastatte tätä asiaa?  
 lähes päivittäin  
 noin \_\_\_\_\_ kertaa viikossa  
 noin \_\_\_\_\_ kertaa kuukaudessa  
 noin \_\_\_\_\_ kertaa vuodessa  
 harvemmin kuin kerran vuodessa

D. MIELIPIIET ALUEESTA JA SEN PALVELUISTA

25. Vastaisiko tämänkertainen käynti Evon retkeilyalueella odotuksianne?  
 kyllä; parasta käynnissä oli \_\_\_\_\_  
 ei vastannut; pahin pettymys oli \_\_\_\_\_

26. Onko jokin seuraavista asioista häirinyt Teitä käydessänne tällä alueella?  
 a) Maaston kulkuneuvot  
 ei  kyllä; missä osassa aluetta? \_\_\_\_\_  
 ei  kyllä; missä osassa aluetta? \_\_\_\_\_  
 b) Liiallinen kävijämäärä  
 ei  kyllä; missä osassa aluetta? \_\_\_\_\_  
 ei  kyllä; missä osassa aluetta? \_\_\_\_\_  
 c) Metsien hakuut i.m.s. luonnonympäristön käsittely  
 ei  kyllä; missä osassa aluetta? \_\_\_\_\_  
 ei  kyllä; missä osassa aluetta? \_\_\_\_\_  
 d) Muiden kävijöiden/kävijäryhmien käyttäytyminen  
 ei  kyllä; minkä ryhmän/ryhmien? \_\_\_\_\_

27. Oletteko harrastanut kalastusta tällä alueella ja millaisena olette pitänyt saaliitanne?

a) Tällä käyntikerralla  
 en kalasta  
 kalastin/kaalasin  
 Tämänkertainen saalis oli  
 hyvä  heikko  
 tyydyttävä  ei saalista  
 b) Aikaisemmin  
 en ole kalastanut  
 olen kalastanut  
 Saalis aikaisemmin yleensä  
 hyvä  heikko  
 tyydyttävä  ei saalista

28. Mitä alueen palveluja olette käyttäneet tai tarvitseneet? Mitä mieltä olette alueen palveluista ja muista ominaisuuksista? Merkitkää rasti mielipidettänne vastaaviin kohtiin.

a) Käytetty/ tarvittu palvelu	kyllä	en	b) Määrittämättömyys lisästä	sopiva	vähentää	hyvä	tyydtyt. huono
Eteläsuu	<input type="checkbox"/>	<input type="checkbox"/>	<input type="checkbox"/>	<input type="checkbox"/>	<input type="checkbox"/>	<input type="checkbox"/>	<input type="checkbox"/>
pyssäköintipaikat	<input type="checkbox"/>	<input type="checkbox"/>	<input type="checkbox"/>	<input type="checkbox"/>	<input type="checkbox"/>	<input type="checkbox"/>	<input type="checkbox"/>
alueen tieto	<input type="checkbox"/>	<input type="checkbox"/>	<input type="checkbox"/>	<input type="checkbox"/>	<input type="checkbox"/>	<input type="checkbox"/>	<input type="checkbox"/>
opastus	<input type="checkbox"/>	<input type="checkbox"/>	<input type="checkbox"/>	<input type="checkbox"/>	<input type="checkbox"/>	<input type="checkbox"/>	<input type="checkbox"/>
kirjallinen opastusmateriaali	<input type="checkbox"/>	<input type="checkbox"/>	<input type="checkbox"/>	<input type="checkbox"/>	<input type="checkbox"/>	<input type="checkbox"/>	<input type="checkbox"/>
polkuverkosto	<input type="checkbox"/>	<input type="checkbox"/>	<input type="checkbox"/>	<input type="checkbox"/>	<input type="checkbox"/>	<input type="checkbox"/>	<input type="checkbox"/>
polkuvuittoukset	<input type="checkbox"/>	<input type="checkbox"/>	<input type="checkbox"/>	<input type="checkbox"/>	<input type="checkbox"/>	<input type="checkbox"/>	<input type="checkbox"/>
tulentekopaikat ja laavut	<input type="checkbox"/>	<input type="checkbox"/>	<input type="checkbox"/>	<input type="checkbox"/>	<input type="checkbox"/>	<input type="checkbox"/>	<input type="checkbox"/>
teittailupaikat	<input type="checkbox"/>	<input type="checkbox"/>	<input type="checkbox"/>	<input type="checkbox"/>	<input type="checkbox"/>	<input type="checkbox"/>	<input type="checkbox"/>
Yleisökäymälät	<input type="checkbox"/>	<input type="checkbox"/>	<input type="checkbox"/>	<input type="checkbox"/>	<input type="checkbox"/>	<input type="checkbox"/>	<input type="checkbox"/>
jäteastiat ja -huolto	<input type="checkbox"/>	<input type="checkbox"/>	<input type="checkbox"/>	<input type="checkbox"/>	<input type="checkbox"/>	<input type="checkbox"/>	<input type="checkbox"/>
koskit tai kahvilat	<input type="checkbox"/>	<input type="checkbox"/>	<input type="checkbox"/>	<input type="checkbox"/>	<input type="checkbox"/>	<input type="checkbox"/>	<input type="checkbox"/>
opastuskeskuksen palvelut	<input type="checkbox"/>	<input type="checkbox"/>	<input type="checkbox"/>	<input type="checkbox"/>	<input type="checkbox"/>	<input type="checkbox"/>	<input type="checkbox"/>
Ympäristö- ja luonto	<input type="checkbox"/>	<input type="checkbox"/>	<input type="checkbox"/>	<input type="checkbox"/>	<input type="checkbox"/>	<input type="checkbox"/>	<input type="checkbox"/>
Ympäristön	<input type="checkbox"/>	<input type="checkbox"/>	<input type="checkbox"/>	<input type="checkbox"/>	<input type="checkbox"/>	<input type="checkbox"/>	<input type="checkbox"/>
virikystymästäön viihtyisyys	<input type="checkbox"/>	<input type="checkbox"/>	<input type="checkbox"/>	<input type="checkbox"/>	<input type="checkbox"/>	<input type="checkbox"/>	<input type="checkbox"/>
maiseman vaihtelevuus	<input type="checkbox"/>	<input type="checkbox"/>	<input type="checkbox"/>	<input type="checkbox"/>	<input type="checkbox"/>	<input type="checkbox"/>	<input type="checkbox"/>
erämaiset/luonnontiläiset alueet	<input type="checkbox"/>	<input type="checkbox"/>	<input type="checkbox"/>	<input type="checkbox"/>	<input type="checkbox"/>	<input type="checkbox"/>	<input type="checkbox"/>

29. Sopivako seuraavat palvelut tai harrastusmuodot mielestänne Evon retkeilyalueelle?

	sopii	ei sovi	ei mielipidettä
opastetut luontopöytä	<input type="checkbox"/>	<input type="checkbox"/>	<input type="checkbox"/>
maastokuljetus	<input type="checkbox"/>	<input type="checkbox"/>	<input type="checkbox"/>
varattavat leiripaikat	<input type="checkbox"/>	<input type="checkbox"/>	<input type="checkbox"/>
varattavat laavuhotat	<input type="checkbox"/>	<input type="checkbox"/>	<input type="checkbox"/>
kalastus pyyntikokoon kirjolohi-istutuksen	<input type="checkbox"/>	<input type="checkbox"/>	<input type="checkbox"/>
luontaisen kalakannan kalastus	<input type="checkbox"/>	<input type="checkbox"/>	<input type="checkbox"/>
lampien/järvien vuokraus ryhmille	<input type="checkbox"/>	<input type="checkbox"/>	<input type="checkbox"/>
metsästys	<input type="checkbox"/>	<input type="checkbox"/>	<input type="checkbox"/>
kalliokipelly	<input type="checkbox"/>	<input type="checkbox"/>	<input type="checkbox"/>
koiravalkkoajelu	<input type="checkbox"/>	<input type="checkbox"/>	<input type="checkbox"/>
ratsastus	<input type="checkbox"/>	<input type="checkbox"/>	<input type="checkbox"/>
maastopyöräily	<input type="checkbox"/>	<input type="checkbox"/>	<input type="checkbox"/>
mootorikelkkailu	<input type="checkbox"/>	<input type="checkbox"/>	<input type="checkbox"/>

Valtion reitellyt alueet ovat valtion ylläpitämiä, virkistyskäyttöä varten erityisesti varuslajia alueita. Myös kansallispuistot pätevät virkistyskäyttöä palvelevina luonnonsuojelun ohella. Lisäksi kunnat ylläpitävät varustettuja ulkoilma-alueita. Kansallispuistoissa, reitellyillä ja ulkoilma-alueilla on opasteita polkuja, muita palveluita ja tulkintamateriaalia. Toinen asia on tulkintamateriaalin saatavuus. Toinen asia on tulkintamateriaalin saatavuus.

Virkistyspalvelujen arvostus aiheuttaa kustannuksia, jotka katetaan julkisista veroista. Siitä, mistä paljon käyttäjät arvostavat virkistysalueita, tiedetään kuitenkin vähän. Seuraavien kysymysten tarkoitus on selvittää, miten arvoikkana Te pidätte käyntianne Evon reitellyille ja virkistyspalvelujen käyttämöhdollisuutta.

30. Olettaka, että reitellyiden ja kansallispuistojen käyttöä perittäisiin käyttömaksu. Minkä tuotto käytettäisiin alueen hoitoon. Maksu oikeutaisi alueelle pääsyyn sekä tulenteo- paikkojen, polttopuiden ja jätehuollon ym. perusrakenteiden käyttöön.

a) Kuinka paljon olisitte olleet valmis maksamaan tästä käyttämöhdollisuudesta reitellyille?

- 0 mk  150 mk  500 mk  
 10 mk  200 mk  1 000 mk  
 25 mk  300 mk  2 000 mk  
 50 mk  enemmän, \_\_\_\_\_ mk  
 100 mk  enemmän, \_\_\_\_\_ mk

b) Jos vastasitte, että olisitte olleet valmis maksamaan käyttämöhdollisuudesta reitellyille ja kansallispuistojen käyttöä perittäisiin käyttömaksu. Minkä tuotto käytettäisiin alueen hoitoon. Maksu oikeutaisi alueelle pääsyyn sekä tulenteo- paikkojen, polttopuiden ja jätehuollon ym. perusrakenteiden käyttöön.

a) Kuinka paljon olisitte olleet valmis maksamaan tästä käyttämöhdollisuudesta reitellyille?

- 0 mk  500 mk  
 100 mk  1 000 mk  
 200 mk  2 000 mk  
 300 mk  enemmän, \_\_\_\_\_ mk

32. Jos vastasitte nolla markkaa kysymykseen 30 ja/tai 31, mikä on vastauksenne tärkein syy? (Jos vastasitte 0 mk kumpaankin muuta eri syytä, merkitkää syyt kysymysten numerolla.)

- alueilla/alueilla käyminen ei ole minulle kovin tärkeää  
 siirryisin käyttämään maksuttomia alueita, en tarvitse palveluvuorustusta  
 minulla ei ole varaa lisämaksuihin, joutuisin lopettamaan käynnit  
 peruspalvelut tulisi mielestäni kattaa verovarosta  
 en hyväksy maksuja, koska minulla on mielestäni oikeus käyttää alueita ja sen palveluja  
 muu syy, mikä \_\_\_\_\_

## F: MIELIPITEET PALVELUJEN KEHITTÄMISESTÄ JA RAHOITUKSESTA

33. Miten tämän alueen peruspalvelut (esim., jätehuolto, tulemiskoparit) ja polttopuut, laavut ym. rakenteet) tulisi mielestäne rahoittaa ja miten niitä tulisi kehittää? Otakaa kantaa välttämättä (kaikkiin kohtiin).

	täysin samaa mieltä	osaan samaa mieltä	en osaa sanoa	eriy mieltä	täysin eri mieltä
Alueen peruspalvelut on ylläpidettävä veron ja säilytettävä käytännöllisellä maksuttomina	<input type="checkbox"/>	<input type="checkbox"/>	<input type="checkbox"/>	<input type="checkbox"/>	<input type="checkbox"/>
Alueen varustelu ja palveluja voi vähentää, mutta käyttö on pidettävä maksuttomana	<input type="checkbox"/>	<input type="checkbox"/>	<input type="checkbox"/>	<input type="checkbox"/>	<input type="checkbox"/>
Palvelut on rahoitettava käyttäjiltä perittävillä maksuilla, jotta palvelut voidaan säilyttää	<input type="checkbox"/>	<input type="checkbox"/>	<input type="checkbox"/>	<input type="checkbox"/>	<input type="checkbox"/>
Oleisin valmis maksamaan vapaaehtoisien polttopuu- ja jätehuuromaksun	<input type="checkbox"/>	<input type="checkbox"/>	<input type="checkbox"/>	<input type="checkbox"/>	<input type="checkbox"/>
Oleisin valmis ostamaan vapaaehtoisien reitellykortin	<input type="checkbox"/>	<input type="checkbox"/>	<input type="checkbox"/>	<input type="checkbox"/>	<input type="checkbox"/>
Oleisin valmis viemään itse roskat pois, jotta jätehuuromaksunsa voitaisiin vähentää	<input type="checkbox"/>	<input type="checkbox"/>	<input type="checkbox"/>	<input type="checkbox"/>	<input type="checkbox"/>
Oleisin valmis osallistumaan vapaaehtois-työhön palvelujen pitämiseksi maksuttomina	<input type="checkbox"/>	<input type="checkbox"/>	<input type="checkbox"/>	<input type="checkbox"/>	<input type="checkbox"/>

34. Miten suhtaudutte seuraaviin vaihtoehtoihin, joiden tuotto käytettäisiin alueen palvelujen ylläpitoon?

	hyväksyn	hyväksyn varauksin	en hyväksy	en osaa sanoa
ostettavat polttopuut	<input type="checkbox"/>	<input type="checkbox"/>	<input type="checkbox"/>	<input type="checkbox"/>
pysäköintimaksut	<input type="checkbox"/>	<input type="checkbox"/>	<input type="checkbox"/>	<input type="checkbox"/>
pakollinen polttopuumaksu	<input type="checkbox"/>	<input type="checkbox"/>	<input type="checkbox"/>	<input type="checkbox"/>
pakollinen jätehuuromaksu	<input type="checkbox"/>	<input type="checkbox"/>	<input type="checkbox"/>	<input type="checkbox"/>
käyntikohtainen pääsymaksu reitellyille ja kansallispuistoihin	<input type="checkbox"/>	<input type="checkbox"/>	<input type="checkbox"/>	<input type="checkbox"/>
vuotuinen pakollinen reitellykorti (kaikkia reitellyitä ja kansallispuistoja koskeva)	<input type="checkbox"/>	<input type="checkbox"/>	<input type="checkbox"/>	<input type="checkbox"/>
muu hyväksyttävä käyttömaksu, mikä _____	<input type="checkbox"/>	<input type="checkbox"/>	<input type="checkbox"/>	<input type="checkbox"/>



## Eräiden tulosten laskennassa käytetty painotusmenettely

### **Kävijäotannan poimintatodennäköisyyden riippuvuus käyntiuseudesta.**

Aineiston keruun kattavuuden ja järjestelyihin sisältyneen satunnaistamisen vuoksi käytettyjä aineistoja voidaan pitää valikoitumattomina ja alueilla sulanmaan kaudella vähintään kerran käyneitä hyvin edustavina. Sitä voidaan näin käsitellä satunnaisotoksena alueiden sulanmaan kauden kävijöistä. On kuitenkin syytä huomata, että alueella tehtävässä ns. *on site* -otannassa kävijän todennäköisyys tulla valituksi vastaajaksi on suoraan verrannollinen hänen käyntiuseuteena. Tällöin kävijäotos painottuu lähinnä vuotuisten käyntimäärien (alueella vietettyjen päivien) mukaisesti.<sup>1</sup>

Otoksella on halutut ominaisuudet kuvattaessa *keskimääräistä käyntiä* tai asiakastytyväisyyttä, jota mitattaessa voidaan tietoisesti antaa ”kanta-asiakkaalle” suurempi äänivalta. Usein käyvät tulevat kuitenkin otoksessa yliedustetuiksi verrattuna osuuteensa perusjoukon (alueen kävijäkunnan) henkilöluvusta. Etenkin käyntiuseuden otoskeskiarvo yliarvioi perusjoukon todellista keskiarvoa, ja muutkin tulokset voivat erota perusjoukon tunnusluvuista jos ko. ilmiön ja käyntiuseuden välillä on riippuvuus.

**Tulosten laskenta- ja raportointimenettely.** Silloin kun käyntimääräpainotus oli ilmiön luonteen puolesta sopiva, raportoitiin vain suoraan otoksesta lasketut, painottamattomat tulokset. Haluttaessa sen sijaan kuvata nimenomaan *keskimääräistä kävijää* (kävijäkunnan edustajaa) tulokset laskettiin ensin käyntiuseusluokittain sen testaamiseksi, onko tarkasteltava ilmiö sidoksissa käyntiuseuteen ts. vaikuttaako em. valikoituminen tuloksiin. Ellei merkittäviä eroja ollut, käytettiin suoria tuloksia. Jos taas selviä eroja esiintyi, tulokset laskettiin myös seuraavalla painotus- ja uudelleenotantamenettelyllä oikaistuina.

**Painokertoimien määrittämisen taustaoletukset.** Oikaistuja tunnuslukuja laskettaessa käytettiin havaintokohtaisia painomuuttujia. Näiden määrittämisen lähtökohtana oli se, että alueen käyttäjän todennäköisyys tulla tietyn jakson aikana jollain käynnillään poimituksi otokseen,  $P(S)$ , on kolmen tahtuman leikkauksen todennäköisyys:

$$P(S) = P(A \cap B \cap C) = P(A) P(B) P(C|B),$$

missä  $P(A)$  on todennäköisyys että henkilö on käymässä alueella,  $P(B)$  on siitä riippumaton todennäköisyys, että alueella on kyselypäivä ja  $P(C|B)$  on ehdollinen todennäköisyys, että tietynä kyselypäivänä alueella käyvä tulee poi-

1. Kun kerran vastannutta ei oteta otokseen uudelleen, painotus muodostuu likimäärin käyntimäärien mukaiseksi. Palauttavaa otantaa käytettäessä vastaavuus olisi täsmällinen.

## LIITE 2 (s. 2/4)

mituksi. (Koska ei käytetty ns. palauttavaa otantaa eli kerran vastannut kävijä ei tullut enää toistamiseen otokseen, tarkastellaan todennäköisyyttä tulla poimituksi jollain käynnillä eli kerran kyselyjakson aikana.) Jos käyntikerrat kysytään vuotta kohti ja kyselyä tehdään ympäri vuoden (ns. *recall period* ja kyselyjakso yhtä pitkät) ja kaikki käynnit ovat päiväkäyntejä (käyntikertojen määrä sama kuin alueella vietettyjen päivien), todennäköisyyksiä voidaan numeerisesti ajatella seuraavasti:

$$P(A) = y_i / D, P(B) = d_s / D \text{ ja } P(C|B) = \gamma,$$

missä  $y_i$  = vastaajan  $i$  käyntikertojen/-päivien lukumäärä tietyllä jaksolla,  $D$  = jakson pituus päivinä,  $d_s$  = kyselypäivien lukumäärä samalla jaksolla ja  $\gamma$  = kyselyn 'otantaintensiteetistä' riippuva vakio ( $0 < \gamma < 1$ ).

Olennaista on, että kävijän poimintatodennäköisyys on *suoraan verrannollinen* hänen kyselyjaksolle osuvien *käyntikertojensa/oleskelupäiviensä lukumäärään* (esim. Dobbs 1993). Vaikkapa 25 päivänä käyneen todennäköisyys osua vastaajaksi on ymmärrettävästi 25-kertainen verrattuna yhtenä päivänä käyneeseen. Tällöin valikoitumisen korjaamiseksi tarvittava havaintokohtainen paino olisi luvun  $y_i$  käänteisluku.

Tässä kyselyssä käyntikerrat (KAYN12KK) tiedusteltiin yleisen tavan mukaan viimeksi kuluneiden 12 kuukauden ajalta. Kyselyä ei kuitenkaan tehty ympäri vuoden vaan ainoastaan sulanmaan kaudella, joten poimintatodennäköisyyteen vaikuttaviksi tulisi laskea vain *sulanmaan kaudelle* kohdistunut osuus ilmoitetuista käynneistä. Kun mukana on lisäksi useamman päivän käyntejä, käyntipäiviä laskettaessa tulisi ottaa huomioon myös käyntien pituudet. Korjaukset huomioon ottaen tapahtuman  $A$  todennäköisyys olisi

$$P(A) = (p_i * v_i) / d = p_i * \sum l_{ij} y_{ij} / d,$$

missä  $p_i$  = kyselyjakson osuus vuotuisista käyntipäivistä ( $0 < p_i \leq 1$ ),  $v_i$  = vuotuisien käyntipäivien määrä,  $d$  = kyselyjakson pituus päivinä ( $0 < d < 365$ ),  $l_{ij}$  = käyntien pituudet päivinä ja  $y_{ij}$  = eripituisten käyntien määrä vuodessa ( $j = 1, \dots, \max$ ).

Kyselyssä ei kuitenkaan selvitetty, miten suuri osa käynneistä tehtiin sulanmaan kaudella. Varmasti kesäkaudella tehdyksi tiedetään siksi vain yksi käynti (kerran käyneillä ainoa, useammin käyneillä haastattelukerta). Ei myöskään tiedetä kaikkien käyntien pituuksia eikä eripituisten käyntien määrää, vaan ainoastaan käyntikerrat yhteensä ja kesto haastattelukerralta. Käyntipäivien lukumäärää ei siksi tunneta, paitsi yhden kerran käyneiltä. Korjaus voidaan siksi tehdä vain likimääräisesti.

(1) *Sulanmaan kauden osuus.* Koska kysely kohdistui sulanmaan kauden kävijöihin, voitaisiin olettaa kaikki käynnit sulanmaan kaudella tehdyiksi. Kun osa käynneistä kuitenkin tehdään talvella, painotus muodostuisi liian jyr-



käksi. Toisaalta voitaisiin olettaa käyntien jakautuvan tasaisesti ympäri vuoden ja ottaa lukuun vain puolet ilmoitetuista käynneistä (kyselyä tehtiin noin ½ vuotta). Kun valtaosa käynneistä kuitenkin tehdään kesäkaudella, painotus jäisi liian lieväksi. Siksi sulanmaan kaudella tehdyiksi oletettiin  $2/3$  ilmoitetuista käynneistä haastattelukertaa lukuunottamatta. Tällöin (useamman kerran käyneiden) paino on luvun  $1 + 0.67 \times (\text{käyntikerrat} - 1)$  käänteisluku. Se oletus, että  $2/3$  käynneistä (pl. haastattelukerta) tehdään kesäkaudella, vastaa karkeasti alueiden hoitajien kokemuseräistä arviota, jonka mukaan ainakin  $3/4$  kaikista käynneistä tehdään kesällä.

(2) *Alueiden ja kävijäryhmien erot.* Evolla ja Teijossa lähinnä kalastajat käyvät eri vuodenaikoina, mutta ulkoilijoita ja retkeilijöitä ei juurikaan käy talvella. Näiden painot eriytettiin siksi niin, että kalastajilla (tärkein harrastus kalastus) oletettiin sulanmaan kaudella tehdyiksi  $2/3$  käynneistä (pl. haastattelukerta), muilla taas talvikäyttö oletettiin merkityksettömäksi ja otettiin huomioon koko käyntimäärä. Nuuksiossa ja Seitsemisessä selviä ryhmittäisiä eroja ei näkynyt, joten sulanmaan kauteen kohdistettiin kaikilla  $2/3$  käynneistä.

(3) *Käyntien kesto.* Koska käyntien pituutta ei voitu ottaa kattavasti huomioon, ryhmät joissa on paljon pitkään oleskelleita tulisivat yliedustetuiksi. Vaikka pitkiä käyntejä on suhteellisesti vähän, selvitettiin kuitenkin niiden jakautuminen käyntitiheysluokittain. Niiden jakautuessa tasaisesti käynnin kesto ei ilmeisesti ole vaikuttanut otossuhteisiin. Jos ne taas keskittyvät kerran käyneisiin (käyntipäiviä yksi) ja muut ovat pääosin päiväkävijöitä (käyntimäärä = -päivät), käynnin kesto voidaan ottaa huomioon painottamalla kerran käynteitä ykkösen ( $1/\text{käyntikerrat}$ ) sijasta käyntipäivien määrän käänteisluvulla. *Evolla* pitkät käynnit keskittyivät kerran käyneisiin, joita oli yli 24 tuntia viiptyneistä lähes 60 % (kääntäen lähes  $2/3$  kerran käyneistä viipty yli 24 tuntia). Evon kerran käyneiden painoa korjattiin siksi käynnin kestolla, kuitenkin vasta yli 2 vrk viiptyneille. *Muilla alueilla* käyntien kesto ei juuri riippunut käyntitiheydestä eikä korjausta tehty.

**Laskennassa käytetyt painomuuttajat.** Käytetyt painot määritettiin edellisen mukaan pääasiassa muuttujan KAYN12KK (käyntikerrat viimeisten 12 kuukauden aikana) avulla. Evolle käytettiin myös muuttujaa KESTOVRK, käynnin kesto vuorokausina. Painojen määrittely erosi alueen, kävijäryhmän ja käyntikertojen mukaan seuraavasti.

## LIITE 2 (s. 4/4)

Alue (ryhmä)		KAYN12KK=1	KAYN12KK>1
<b>Evo</b>			
Kalastajat, HARR=27	TARK-	KESTOVRK<2.0: PAINO=1 KESTOVRK≥2.0: PAINO=1/ KESTOVRK	PAINO =1/(1 + 0.67*(KAYN12KK-1))
Muut, TARKHARR≠27		KESTOVRK<2.0: PAINO=1 KESTOVRK≥2.0: PAINO=1/ KESTOVRK	PAINO=1/KAYN12KK
<b>Nuukio ja Seitsemien</b>			
Kaikki ryhmät		PAINO=1	PAINO =1/(1 + 0.67*(KAYN12KK-1))
<b>Teijo</b>			
Kalastajat, HARR=27	TARK-	PAINO=1	PAINO =1/(1 + 0.67*(KAYN12KK-1))
Muut, TARKHARR≠27		PAINO=1	PAINO=1/KAYN12KK

**Painotettujen tulosten laskenta.** Painojen käyttötapa riippui tarkasteltavan muuttujan tyypistä. *Jatkuville ja lukumäärämuuttujille* oikaistut keskiarvot ym. tunnusluvut laskettiin käyttämällä em. muuttujia havaintokohtaisina painoina. *Binäärisiä*, kaksiluokkaisia muuttujia kuvaavat arvojen 0 ja 1 suhteelliset osuudet. Koska myös keskiarvo ilmaisee suotuisien tapausten osuuden, oikaistut tulokset laskettiin määrällisten muuttujien tavoin käyttäen em. havaintokohtaisia painoja. *Useampiluokkaisia kategorisia muuttujia* kuvaa yhden tunnusluvun sijasta jakauma, ts. luokkien frekvenssit ja suhteelliset osuudet. Käyntitiheyden vaikutus korjattiin uudelleenotannalla, jossa tietty havainto poimittiin mukaan painomuuttujan mukaisella todennäköisyydellä. Tulosten pysyvyyden varmistamiseksi poiminta toistettiin kolmesti (tulosten erotessa raportointiin poimintojen keskiarvo).

## Aineiston edustavuus havainnoitujen ja vastanneiden ikä- ja sukupuolijakaumien vertailun perusteella, Evo

Ikä, v	Naiset, %				Miehet, %			
	havainnoi- duista	vast. pyy- detyistä	suostu- neista	kieltäyty- neistä	havain- noiduista	vast. pyy- detyistä	suostu- neista	kieltäyty- neistä
15–24	6	5	0	5	12	9	4	9
25–44	14	15	16	15	36	39	24	39
45–64	7	7	8	7	20	22	44	22
yli 65	2	1	0	1	3	2	4	2
yhteensä	29	28	24	28	71	72	76	72

## Kysymyskohtaiset vastausprosentit Evon ja Teijon kyselyissä

Useimpiin kyseistä käyntiä koskeneista kysymyksistä (osio A) vastattiin yli 95-prosenttisesti. Ainoa poikkeus oli kysymyksen 2 jälkiosana ollut käynnin tärkein harrastus, joka oli rengastettu erikseen tai ilmeni ainoasta ilmoitetusta harrastuksesta. Tieto saatiin Evolla 84 ja Teijossa 89 prosentilta vastanneista. Rahankäyttökysymyksessä 13 oli joskus vaikea tulkita tyhjiä ruutuja (nolla/ puuttuva tieto). Käyttämällä tarvittaessa vastaajan muita tietoja vastaukset voitiin kuitenkin tulkita niin, että kysymys tuli vastatuksi kattavasti (90–95 %).

Kysymyksiin alueen merkityksestä ja aikaisemmista käynneistä (15–17) vastattiin hyvin (yli 97 %). Osion B muut kysymykset olivat vaikeampia: korvaavan virkistysalueen tyyppin ilmoitti 79–84 % ja etäisyyden 72–74 % vastaajista (86–93 % tyyppin ilmoittaneista). Kansallispuiston tai retkeilyalueen korvaavaksi kohteeksi nimenneistä useimmat ilmoittivat myös paikan nimen. Käymänsä kansallispuistot ja retkeilyalueet nimesi 71 % vastaajista. Myös mieluisin ulkoiluharrastus, ulkoilutiheys ja kohteen valintaperuste (osio C) oli ilmoitettu 95-prosenttisesti.

Kysymyksiin tyytyväisyydestä käyntiin, häiriötekijöistä ja kalastamisesta (osio D, 25–27) vastasi kummallakin alueella 95 % ja aikaisemmasta kalastuksesta hieman alle 90 %. Eri toimintojen sopivuudesta alueelle ilmaisi mielipiteensä runsaat 90 % vastaajista. Sen sijaan palveluja koskeva kysymys 28 oli aivan ilmeisesti liian pitkä ja raskas. Vastausprosentti vaihteli kohdittain, mutta huonoimmillaan palvelujen käyttöä kommentoi 60–75 %, niiden saataavuutta 49–60 % ja laatua 46–53 % vastaajista. Vastaajan väsymisestä kertoo sekin, että kunkin kysymysryhmän ensimmäiseen kohtaan oli vastattu muita paremmin.

Liitetaulukko I. Vastausprosentit kysymyksittäin (kaikkia/lomaketyypeittäin kaikkia vastaajia koskevat kysymykset), Evo ja Teijo.

Kysymys	Evo (n = 472) <sup>1)</sup>		Teijo (n = 393) <sup>1)</sup>	
	Vastanneita	Vastaus-%	Vastanneita	Vastaus-%
1	469	99,4	390	99,2
2A	472	100,0	391	99,5
2B	394	83,5	348	88,6
3	472	100,0	393	100,0
4A	471	99,8	392	99,7
4B	471	99,8	392	99,7
5	465	98,5	367	93,4
6	459	97,2	387	98,5
7	472	100,0	393	100,0
9	472	100,0	386	98,2
10	465	98,5	391	99,5

Liitetaulukko I. Vastausprosentit kysymyksittäin (kaikkia/lomaketyypeittäin kaikkia vastaajia koskevat kysymykset), Evo ja Teijo.

11	464	98,3	391	99,5
12	471	99,8	391	99,5
13	441	93,4	362	92,1
15	469	99,4	389	99,0
16A	467	98,9	389	99,0
17	461	97,7	387	98,5
18/tyyppi	373	79,0	328	83,5
19	348	93,3/73,7	283	86,3/72,0
20	336	71,2	279	71,0
21A	448	94,9	367	93,4
21B	401	85,0	330	84,0
21C	295	62,5	249	63,4
22	466	98,7	388	98,7
23a	444	94,1	377	95,9
23b	428	90,7	366	93,1
24	440	93,2	372	94,7
25	451	95,6	379	96,4
26	445	94,3	352–354	89,6–90,1
27aA	459	97,2	381	96,9
27bA	415	87,9	343	87,3
28a	283–417	60,0–88,3	296–344	75,3–87,5
28b	231–359	48,9–76,1	237–300	60,3–76,3
28c	215–364	45,6–77,1	208–329	52,9–83,7
29	431–449	91,3–95,1	356–370	90,6–94,1
A30a	122	96,8	120	98,4
A31	122	96,8	116	95,1
B30a	115	95,8	87	96,7
B31a	109	90,8	76	84,4
C30a	109	94,8	98	96,1
C31	106	93,2	98	96,1
D30	83	74,8	59	74,7
D31a	106	95,5	78	98,7
33	432–446	91,5–94,5	360–368	91,6–93,6
34	431–444	91,3–94,1	358–374	91,1–95,2
35	463	98,1	379	96,4
36	467	98,9	384	97,7
37	462	97,9	379	96,4
38	434	91,9	341	86,8
39	458	97,0	368	93,6
40	464	98,3	378	96,2
41	465	98,5	378	96,2
42a	461	97,7	375	95,4
42b	461	97,7	375	95,4
43	424	89,8	331	84,2
44	456	96,6	361	91,9
45	462	97,9	375	95,4
46	446	94,5	347	88,3

<sup>1)</sup> Jakautuminen lomaketyypeittäin (A–D): Evo 126, 120, 115 ja 111, Teijo 122, 90, 102 ja 79.

## LIITE 4 (s. 3/3)

Arvottamiskysymysten (osio E) mukaan lomakkeita oli neljää eri tyyppiä, joiden kesken etenkin Evon vastaukset jakautuivat melko tasaisesti. Useimpiin näistäkin – usein vaikeina pidetyistä – kysymyksistä vastattiin hyvin. Eri-tyisesti kertamaksua ja retkeilykorttia maksuvälineenä käyttäneisiin kysymyksiin vastasi runsaat 95 %. Lisäveroa käytettäessä vastausprosentit jäivät hieman heikommiksi (Evolla 91 %, Teijossa 84 %). Selvä poikkeus oli D-lomakkeen kysymys, jossa maksuvälineenä oli käynnin kustannusten yleinen nousu. Sen vastausprosentti jäi molemmilla alueilla 75 prosenttiin. Maksuväline oli ilmeisesti epäkonkreettinen ja vaikea vaikea ymmärtää, ja vaikeutena saattoi olla myös kysymyksen muoto (avokysymys).

Kysymyksiin virkistyspalvelujen kehittämisestä ja rahoitustavoista (osio F) vastasi molemmilla alueilla 90–95 % vastaajista. Taustatieto-osiossa G vastausprosentit olivat yli 95:n, poikkeuksena vain kotitalouden nettotulot (84–90 %).

## Käyntiin kohdistuvien erilaisten odotusten yleisyys, Evo ja Teijo

	Evo		Teijo	
	% vastaajista	luottamus- väli	% vastaajista	luottamus- väli
Harrastamismahdollisuudet	64,6	60,3–68,9	29,2	24,7–33,7
Arkipäivän rutiineista irtautuminen	44,6	40,1–49,1	31,3	26,7–35,9
Luonnonrauha ja hiljaisuus	41,8	37,3–46,3	37,2	32,4–42,0
Yhdessäolo perheen ja/tai ystävien kanssa	30,3	26,1–34,5	31,5	26,9–36,1
Alkuperäinen luonto ja erämaisuus	27,7	23,7–31,8	31,5	26,9–36,1
Ulkoilumahdollisuudet	22,0	18,3–25,8	34,9	30,2–39,6
Mahdollisuus uusiin kokemuksiin ja elämyksiin	14,3	11,1–17,5	15,9	12,3–19,5
Mahdollisuus luonnon tarkkailuun	12,2	9,2–15,2	20,0	16,0–24,0
Alueeseen/erikoiskohteisiin tutustuminen nähtävyytenä	7,0	4,7–9,3	14,9	11,4–18,4
Lasten/vieraiden tutustuttaminen alueeseen ja luontoon	6,8	4,5–9,1	11,5	8,3–14,7
Muu	2,6	1,2–4,0	4,1	2,1–6,1

Eri harrastusten yleisyys (ko. toimintoa harrastaneita/  
kohteeseen tutustuneita % vastaajista), Evo ja Teijo

	Evo		Teijo	
	% vastaajista	luottamusväli	% vastaajista	luottamusväli
Kalastus	65,9	61,6–70,2	21,0	17,0–25,0
Ulkoilu	42,4	37,9–46,9	52,9	48,0–57,9
Retkeily, erävaellus	23,9	20,1–27,8	29,9	25,4–34,4
Luonnon tarkkailu	22,0	18,3–25,7	27,4	23,0–31,8
Kävely tai lenkkeily	17,6	14,2–21,0	34,5	29,8–39,2
Telttailu	13,6	10,5–16,7	15,3	11,7–18,9
Opetukseen liittyvä käynti	8,3	5,8–10,8	10,7	7,6–13,8
Muu harrastus	7,2	4,9–9,5	5,9	3,6–8,2
Soutelu	5,5	3,4–7,6	4,1	2,1–6,1
Melonta	4,4	2,6–6,3	1,5	0,3–2,7
Marjastus	4,0	2,2–5,8	2,0	0,6–3,4
Koiran ulkoiluttaminen	3,8	2,1–5,5	1,8	0,5–3,1
Sienestys	3,4	1,8–5,0	1,5	0,3–2,7
Uiminen	2,8	1,3–4,3	10,2	7,2–13,2
Alueen erikoiskohteet	1,7	0,5–2,8	5,9	3,6–8,2
Luontovalokuvaus	1,7	0,5–2,9	1,8	0,5–3,1
Lintuharrastus	1,5	0,4–2,6	2,0	0,6–3,4
Metsästys	1,1	0,2–2,0	1,3	0,2–2,4
Pyöräily	0,8	0,0–1,6	2,8	1,2–4,4
Kasviharrastus	0,8	0,0–1,6	1,3	0,2–2,4
Suunnistus	0,8	0,0–1,6	3,6	1,8–5,5
Luontokeskuksen näyttely	0,2	0,0–0,6	9,7	6,8–12,6
Ratsastus	0,2	0,0–0,6	0,8	0,00–1,7



Käyntien (% vastaajista) ja alueen kävijäkunnan  
(% perusjoukosta) jakautuminen tärkeimmän  
harrastuksen mukaan, Evo

	Vastaajista		Perusjoukosta	
	osuus %	luottamusväli	osuus %	luottamusväli
Kalastus	59,1	54,3–64,0	55,3	48,0–62,6
Ulkoilu	10,9	7,8–14,0	11,3	6,6–16,0
Retkeily, erävaellus	8,6	5,8–11,4	9,1	4,9–13,3
Muu harrastus	5,6	3,3–7,9	6,8	3,1–10,5
Kävely tai lenkkeily	3,6	1,8–5,4	5,7	2,3–9,1
Opetukseen liittyvä käynti	3,3	1,5–5,1	1,3	0,0–3,0
Luonnon tarkkailu	2,0	0,6–3,4	3,8	1,0–6,6
Koiran ulkoiluttaminen	2,0	0,6–3,4	2,3	0,1–4,5
Telttailu	1,3	0,2–2,4	1,2	0,0–2,8
Metsästys	0,8	0,0–1,7	0,0	0,0–0,0
Lintuharrastus	0,5	0,0–1,2	0,2	0,0–0,9
Pyöräily	0,5	0,0–1,2	1,5	0,0–3,3
Sienestys	0,5	0,0–1,2	0,2	0,0–0,9
Uiminen	0,5	0,0–1,2	1,2	0,0–2,8
Marjastus	0,3	0,0–0,8	0,0	0,0–0,0
Luontovalokuvaus	0,3	0,0–0,8	0,6	0,0–1,7
Luontokeskuksen näyttely	0,3	0,0–0,8	0,0	0,0–0,0

## Käyntien ja alueen kävijäkunnan jakautuminen tärkeimmän harrastuksen mukaan, Teijo

	Vastaajista		Perusjoukosta	
	osuus %	luottamusväli	osuus %	luottamusväli
Ulkoilu	19,3	15,2–23,5	20,9	15,9–25,9
Kalastus	17,5	13,5–21,5	9,7	6,0–13,4
Retkeily, erävaellus	17,5	13,5–21,5	19,0	14,1–23,9
Kävely tai lenkkeily	11,2	7,9–14,5	12,4	8,3–16,5
Telttailu	7,2	4,5–9,9	8,8	5,3–12,3
Luonnon tarkkailu	6,0	3,5–8,5	7,2	4,0–10,4
Opetukseen liittyvä käynti	5,2	2,9–7,5	5,3	2,5–8,1
Luontokeskuksen näyttely	4,0	1,9–6,1	4,9	2,2–7,6
Muu harrastus	4,0	1,9–6,1	4,8	2,2–7,4
Uiminen	1,4	0,2–2,6	0,8	0,0–1,9
Alueen erikoiskohteet	1,4	0,2–2,6	2,0	0,3–3,7
Marjastus	0,9	0,0–1,9	0,8	0,0–1,9
Soutelu	0,9	0,0–1,9	1,2	0,0–2,5
Metsästys	0,6	0,0–1,4	0,0	
Pyöräily	0,6	0,0–1,4	0,4	0,0–1,2
Lintuharrastus	0,6	0,0–1,4	0,1	0,0–0,5
Sieneystys	0,3	0,0–0,9	0,0	
Ratsastus	0,3	0,0–0,9	0,4	0,0–1,2
Luontovalokuvaus	0,3	0,0–0,9	0,1	0,0–0,5
Suunnistus	0,3	0,0–0,9	0,4	0,0–1,2
Koiran ulkoiluttaminen	0,3	0,0–0,9	0,4	0,0–1,2
Melonta	0,3	0,0–0,9	0,4	0,0–1,2

## Kävijöiden käsitykset alueen tärkeimmistä tehtävistä, Evo ja Teijo

	Evo		Teijo	
	% vastaajista	luottamusväli	% vastaajista	luottamusväli
Kalastus- ja metsästysmahdollisuuksien tarjoaminen	65,4	61,1–69,7	28,3	23,8–32,8
Ulkoilu- ja virkistysmahdollisuuksien tarjoaminen	59,2	54,7–63,7	69,4	64,8–74,0
Retkeily- ja erävaellusympäristö	43,2	38,7–47,7	48,1	43,1–53,1
Luonnon monimuotoisuuden säilyttäminen	33,5	29,2–37,8	31,9	27,3–36,5
Alkuperäisluonnon suojelu	30,0	25,8–34,2	29,3	24,8–33,8
Luonnonmaiseman säilyttäminen	19,9	16,3–23,5	22,1	18,0–26,2
Kulttuuri- ja luonnonarvojen säilyttäminen jälkipolville	11,7	8,8–4,6	17,7	13,9–21,5
Opetus ja tutkimus	9,1	6,5–11,7	4,9	2,8–7,1
Matkailun edistäminen	3,5	1,8–5,2	6,9	4,4–9,4
Muut	1,5	–	1,5	–

Vastaajien jakautuminen pysyvän asuinkunnan ja haastattelukerran lähtöpaikkakunnan mukaan (kunnat joille  $n \geq 10$ ), Evo

Pysyvä asuinpaikka	% vastaajista	Lähtöpaikkakunta	% vastaajista
Lahti	14,2	Lahti	13,5
Hämeenlinna	8,7	Hämeenlinna	9,2
Helsinki	7,2	Helsinki	5,2
Vantaa	4,8	Lammi	4,5
Riihimäki	3,9	Mäntsälä	3,4
Mäntsälä	3,5	Riihimäki	3,4
Tampere	3,3	Hollola	3,2
Hollola	3,1	Tampere	3,0
Lammi	2,4	Vantaa	3,0
Espoo	2,2	Padasjoki	2,4
Janakkala	2,2	Janakkala	2,2
Muut yhteensä	44,5	Muut yhteensä	47,0

Vastaajien jakautuminen pysyvän asuinkunnan ja haastattelukerran lähtöpaikkakunnan mukaan (kunnat joille  $n \geq 10$ ), Teijo

Pysyvä asuinpaikka	% vastaajista	Lähtöpaikkakunta	% vastaajista
Turku	12,9	Turku	13,5
Salo	11,6	Salo	13,3
Paimio	6,5	Perniö	10,0
Somero	5,7	Somero	6,6
Helsinki	5,2	Paimio	5,6
Halikko	4,9	Piikkiö	5,1
Nousiainen	4,9	Halikko	4,9
Perniö	4,7	Nousiainen	4,1
Piikkiö	4,1	Helsinki	3,8
Espoo	3,9	Rauma	3,8
Rauma	3,4	Espoo	2,8
Tammisaari	2,8	Tammisaari	2,8
Muut yhteensä	29,4	Muut yhteensä	23,7

## Evon ja Teijon kävijöiden käynnit muilla retkeilyalueilla ja kansallispuistoissa

Käynyt muilla alueilla, alueita kpl	Evo			Teijo		
	% vastaajista			% vastaajista		
	kansallis- puistot	retkeily- alueet	molemmat yht.	kansallis- puistot	retkeily- alueet	molemmat yht.
– ei yhtään	47,5	28,8	28,8	45,8	29,3	29,0
– yksi alue	23,9	39,4	9,8	21,9	29,1	12,2
– kaksi aluetta	10,0	18,1	20,3	13,0	14,5	22,1
– kolme tai useampi	18,6	12,9	41,1	19,3	7,1	36,6
	alueita kpl	alueita kpl	alueita kpl	alueita kpl	alueita kpl	alueita kpl
Keskiarvo (mediaani)	1,3 (1)	1,3 (1)	2,0 (2,6)	1,3 (1)	1,1 (1,0)	2,4 (2,0)









ISBN 951-40-1672-6  
ISSN 0358-4283  
Hakapaino 1999