

Aulangon puistometsän matkailijoiden mielipiteet

Tuija Sievänen



METSÄTUTKIMUSLAITOKSEN TIEDONANTOJA 443

Aulangon puistometsän matkailijoiden mielipiteet

Tuija Sievänen

Helsinki 1992



METSÄNTUTKIMUSLAITOKSEN TIEDONANTOJA 443
Metsien käytön tutkimusosasto

Sievänen, Tuija 1992. Aulangon puistometsän matkailijoiden mielipiteet. Metsäntutkimuslaitoksen tiedonantoja 443, 39 s. + liitteet. ISBN 951-40-1265-8, ISSN 0358-4283.

Tutkimuksen tavoitteena oli tehdä Aulangon puistometsän matkailijatutkimus. Matkailijatutkimuksella kerättiin tietoa puistometsän matkailukäytöstä ja kävijärakenteesta sekä kävijöiden mielipiteistä alueen palvelujen ja varusteiden sekä hoidon järjestämisestä. Aulangon matkailualue ja erityisesti puistometsä ovat Hämeenlinnan keskeisiä matkailukohteita. Puistometsällä on poikkeuksellisen pitkät perinteet. Pääosa (65 %) matkailijoista tulee Etelä-Suomesta, ja yli 80 % on käynyt Aulangon puistometsässä aikaisemmin, ennen haastattelukertaa.

Matkailijat ovat etupäässä tyytyväisiä puistometsän palveluihin, mutta puutteitakin löytyi. Opastuksen ja viitoituksen kehittämistä toivottiin. Erityisesti toivottiin tietoa alueen historiasta ja erikoisista kasvi- ja puulajeista.

Tutkimus on toteutettu yhteistyössä Metsäntutkimuslaitoksen tutkimusalueyksikön kanssa. Haastatteluaineisto (276 kpl) kerättiin puistometsässä kesällä 1988.

Avainsanat: virkistyskäyttö, matkailu, puistometsä, kävijätutkimus

Julkaisija: Metsäntutkimuslaitos. Hyväksynyt: Aarne Reunala, tutkimusjohtaja 9.12.1992.

Kirjoittajan yhteystiedot: Metsäntutkimuslaitos, metsien käytön tutkimusosasto, PL 37, 00381 Helsinki. Puhelin (90) 556 276.

Jakelu: Metsäntutkimuslaitos, metsien käytön osasto, PL 37, 00381 Helsinki.

Kannen kuva: Onnentemppele (Erkki Oksanen)

ISBN 951-40-1265-8

ISSN 0358-4283

Helsinki 1992

Hakapaino Oy, Helsinki 1993

Sisältö

| | | |
|-----|---|----|
| 1 | Johdanto..... | 7 |
| 1.1 | Matkailututkimukset | 7 |
| 1.2 | Tutkimustehtävä..... | 9 |
| 2 | Aineisto ja menetelmät..... | 10 |
| 2.1 | Aineiston hankinta ja analysointi | 10 |
| 2.2 | Aulangon puistometsä..... | 10 |
| 3 | Aulangon puistometsässä käynti..... | 14 |
| 3.1 | Matkailijat..... | 14 |
| 3.2 | Aulangon valinta matkailukohteeksi | 16 |
| 3.3 | Vierailujen useus ja toistuvuus..... | 17 |
| 4 | Opastus, palvelut ja varustus..... | 20 |
| 5 | Matkailu- ja ulkoilumotiivit..... | 23 |
| 6 | Mielipiteet käynnin useuden ja viipymisen perusteella..... | 26 |
| 7 | Lapsiperhematkailijoiden ja aikuisryhmien mielipiteet | 33 |
| 8 | Yhteenvedo ja johtopäätökset..... | 36 |

Kirjallisuus

Liitteet

Liite 1. Matkailijoiden esittämät toiveet ja kehittämissuhteet

Liite 2. Haastattelulomake

Liite 3. Kävijälaskenta

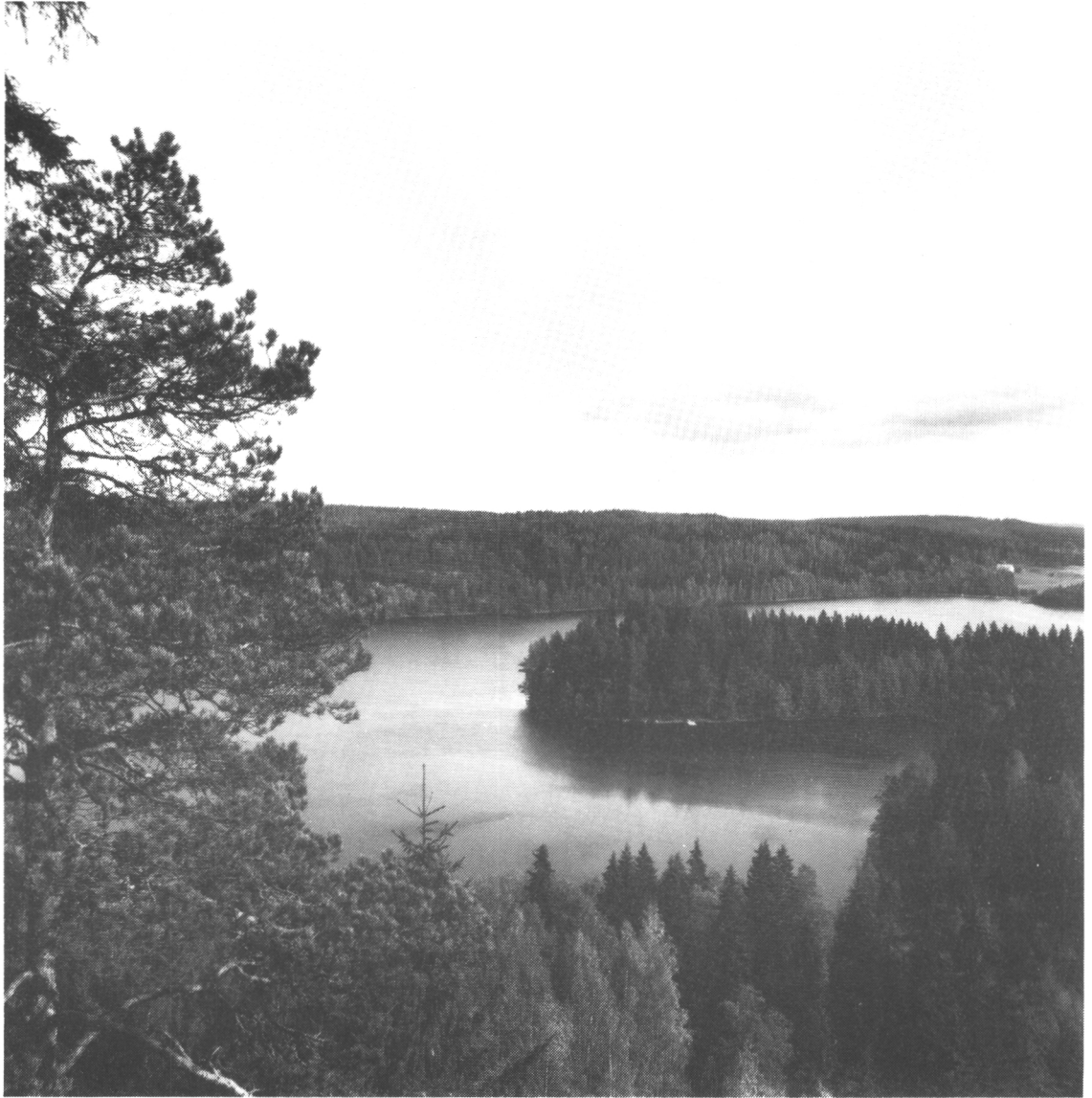
Alkusanat

Tutkimus on osa Metsien monikäytön tutkimusohjelman tutkimushanketta "Metsien virkistyskäyttö ja aineettomat arvot". Osahankkeen "Ulkoilun kysyntä" tavoitteena on selvittää metsäalueisiin liittyvän ulkoilukysynnän tekijöitä ja väestön ulkoilukäytäytymistä. Matkailijat ovat yksi metsien virkistyskäyttäjärühmä.

Tutkimuksen tarkoituksena on kuvata Aulangon puistometsän matkailijarakennetta sekä matkailijoiden mielipiteitä alueen tarjoamista palveluista. Tutkimus tehtiin samanaikaisesti Aulangon ja Ahveniston ulkoilualueiden käyttö ja kävijät -tutkimuksen kanssa (Metsäntutkimuksen tiedonantoja 415) hyvässä yhteistyössä Metsäntutkimuslaitoksen aluemetsänhoitaja Reijo Jokisen ja puistonvartijan Yrjö Palmin kanssa.

Tutkimuksen kuluessa olen saanut apua useilta henkilöiltä. Haastattelut ulkoilualueilla suoritti mets.yo Harri Kaijansinkko, tietojenkäsittelyssä avusti valt.yo Kimmo Kohtamäki ja julkaisun viimeisteli painokuntoon fil.yo Kauko Kyöstiö. Kiitokseni kuuluvat kaikille yllämainituille sekä tutkijakollegoille, jotka antoivat hyödyllisiä neuvoja käsikirjoituksen viimeistelyssä.

Joulukuu 1992
Tuija Sievänen
tutkija



Maisema näköalatasanteelta Aulangonjärvelle

Erkki Oksanen



Erkki Oksanen

Ruusulaakson paviljonki

1 Johdanto

1.1 Matkailututkimukset

Matkailun perusteina pidetään ihmisen halua ympäristön vaihtoon, mahdollisuuteen paeta arjen velvollisuuksia töissä ja kotona, levätä ja virkistäytyä sekä saada sisäistä tyydytystä erilaisista, uusista kokemuksista. Matkailun avulla voidaan luoda sosiaalisen yhdessäolon mahdollisuuksia, lisätä perheen sisäisen yhteenkuuluvuuden tunnetta sekä löytää mahdollisuuksia uuden oppimiseen, itsensä ja lasten kehittymiseen (Kelly 1982, s. 305-306, Golledge and Timmermans 1988). Lisäksi matkailua voidaan harrastaa terveyden ja hyvinvoinnin vuoksi, esimerkiksi liikunnan ja ulkoilun harrastamiseksi, henkisen elämän rikastuttamiseksi (kulttuuri- ja pyhiinvaellusmatkat) sekä ihmissuhteiden hoitamiseksi eli vanhojen suhteiden ylläpitämiseksi (ystävien ja sukulaisten tapaaminen) ja uusien suhteiden luomiseksi (Robinson 1976, s. 30).

Matkailu kuuluu tyypillisesti länsimaisen ihmisen elämään muodossa tai toisessa. Aikaisemmin matkailu kuului varakkaan yläluokan elämäntapaan. Nykyään ainakin Suomessa se on lähes kaikkien kansalaisten ulottuvissa oleva vapaa-ajan viettomuoto. Vuonna 1989 noin 70% suomalaisista teki vähintään yhden vapaa-ajanmatkan ja 51% matkusti kotimaassa. Keskimäärin suomalaiset tekivät 1.8 vapaa-ajan matkaa henkeä kohden vuoden aikana, joista 1.1 kohdistui kotimaahan. (Suomalaiset lomat ja vapaa-ajanmatkat 1989, 1990). Suomessa matkailusta ja matkailijoista on tehty tutkimuksia jonkun verran (Hemmi et al. 1986, Lapin matkailun luontoaktiviteetit 1978, Vuoristo ja Arajärvi 1987). Matkailun edistämiskeskus, eri korkeakoulut ja yliopistot sekä seutukaavaliitot ovat jossain määrin tutkineet erilaisten matkailukohteiden käyttöä ja matkailijoiden mielipiteitä. Luonnonsuojelualueisiin, kansallispuistoihin tai retkeily- ja ulkoilualueisiin kohdistuneita matkailututkimuksia on kuitenkin hyvin vähän. Metsähallitus on tutkinut kansallispuistojen matkailukäyttöä (Palokangas 1975, Söderström 1985, Kollani & Kollani 1990, Mäkelä 1991).

Suomalaisten lomamatkailusta tiedetään, että n. 40% väestöstä tekee vähintään yhden pitkän lomamatkan (vähintään 4 yöpymistä kotipaikkakunnan ulkopuolella) kotimaassa vuoden aikana. Kotimaan lomamatkat keskittyvät voimakkaasti kesäkauteen, 66% matkoista tehdään kesäkuukausina (Suomalaisten lomat ja vapaa-ajanmatkat 1989, 1990, s. 30-33). Automatkailua harrastaa yhteensä noin miljoona kotimaanmatkailijaa. Heistä 70% yöpyy leirintäalueilla ja 30% hotelleissa (Suoma-

laisten lomatottumukset ja lomamatkailu 1985, 1986, s. 32-33). Autolla kiertelevä matkailija on usein sosiaaliselta asemaltaan muu kuin ylempi toimihenkilö, esimerkiksi yrittäjä sekä liikkuu asuntoauton tai -vaunun kanssa.

Varsinaisten lomamatkojen lisäksi tehdään runsaasti ns. lyhyitä lomamatkoja (1-3 yöpymistä), jotka ovat mahdollisia jo viikonloppuvapaalla. Suomessa tehtiin lyhyitä lomamatkoja, joihin sisältyi maksullinen yöpyminen, lähes 1,7 milj. kappaletta v. 1989. Noin 37% väestöstä tekee vähintään yhden tällaisen lyhyen lomamatkan vuoden aikana. Vuonna 1989 Hämeen lääni oli suosituin kotimaan lyhytmatkojen kohdealue (Suomalaisten lomat ja vapaa-ajanmatkat 1989, 1990).

Matkailijoista on löydetty erilaisia matkailijatyyppejä (Perreault et al. 1977). Neljäs väestöstä kuuluu ryhmään, joiden matkan tärkein suunnitteluperuste on matkustaa edullisesti (esim. leirintämatkailu). Matkakohteella on instrumentaalinen merkitys. Toinen neljäs matkailijoista etsii matkailun avulla seikkailua, uusia paikkoja, ja he ovat valmiit käyttämään rahaa uusien, jännittävien kokemusten saamiseksi. Viides väestöstä matkustaa vähän. Tämä ryhmä koostuu kotihakuisista lomanviettäjistä eli he tekevät vain lyhyitä, kotiseudun läheisyyteen suuntautuvia lomamatkoja. Pieni ryhmä väestöstä (7%) on varsinaisia kulkijoita, jotka suunnittelevat pitkään lomamatkojaan, pitävät niitä suuressa arvossa sekä tekevät myös runsaasti viikonloppumatkoja. Loput viides väestöstä kuuluu 'tavallisiin' matkailijoihin, jotka kyllä matkustavat, mutta eivät harrasta mitään erityistä omaa tyyliä.

Suomalaisista matkailijoista on havaittu, että matkustusharrastus on yleisempää nuorten kuin vanhojen väestöryhmien keskuudessa. Naiset matkustavat enemmän kuin miehet, suurissa kaupungeissa asuvat sekä suurituloiset ja korkeasti koulutetut matkustavat enemmän kuin muut. Matkailu on luonteeltaan sosiaalista toimintaa: 52% matkustaa oman perheen kanssa, 30% ystävien kanssa, 4% työtovereiden kanssa, ja vain 8% matkustaa yksin. Vapaa-ajan matkailu on muusta vapaa-ajanvietosta riippumatonta, eli vaikka olisi mahdollista viettää vapaa-aikaa esimerkiksi omalla loma-asunnolla, se ei näytä vaikuttavan matkustamiseen (Suomalaisten lomat ja vapaa-ajanmatkat 1989, 1990, s. 26-27, 52-54). Suomalaisista matkailijoista ei ole tehty tyypittelevää tutkimusta.

Matkailukohteen valintaa ohjaa kaksi yllättäen vastakkaista perustetta. Toisaalta matkailija etsii uusia kokemuksia, jopa seikkailua, mutta toisaalta ainakin osa matkailijoista haluaa kokea tuttua ja ennustettavaa (Kelly 1982, Murphy and Keller 1990). Suomalaisten matkailukohteina luonnonnähtävyydet ovat edelleen matkailun vetovoimatekijöistä tärkeimpiä. Tosin matkailua varten rakennetut erityiskohteet

kuten eläintarhat ja huvipuistot ovat tulleet luonnonnähtävyyksien rinnalle. Luonnonnähtävyydet ovat erityisen tärkeä matkailun peruste yli 45-vuotiaille (Kuntien matkailullinen vetovoima 1987, s. 4-5).

Hämeenlinna on matkailukeskuksena varsin vetovoimainen alue. Matkailun edistämiskeskuksen tekemä tutkimus vetovoimaisista matkailukohteista mainitsee, että Hämeenlinna on kiinnostava sekä rakennettujen kohteiden (kulttuurihistoria) että luonnonnähtävyyksien vuoksi (Vetovoimaisimmat talvimatkailukohteet 1984). Luonnonnähtävyydet ovat jopa tärkein peruste. Myös Hämeenlinnan osuminen matkailureitille on yksi matkailun vetovoimatekijöistä. Hämeenlinna on onkin vetovoimaisempi kohde kesällä kuin talvella. Aulangon matkailualueella, jonka osa Aulangon puistometsä on, on sekä rakennettuja että luonnonnähtävyyksisarvoja (Suomen matkailun aluerakenne 1991, Kuntien matkailullinen vetovoima 1987).

Hämeenlinnan matkailijamääriä kuvaa Hämeen linnassa vierailneiden määrä, joka on ollut noin 100 000 kävijän luokkaa viime vuosina (Matkailukohteiden kävijämäärät 1990, 1991). Aulangon puistometsän matkailijamäärät ovat jopa suuremmat (liite 3). Noin puolet suomalaisista asuu alle 3 tunnin ajomatkan päässä Hämeenlinnasta ja Aulangosta.

1.2 Tutkimustehtävä

Työn tarkoitus on tutkia Aulangon puistometsän matkailukäyttöä ja matkailijoiden mielipiteitä alueen opastuksesta, palveluista ja varustuksesta. Ehdotuksen tutkimuksen tekemisestä esitti Metsäntutkimuslaitoksen Keski-Suomen hoitoalue, jonka vastuulla Aulangon puistometsä on. Aulangon puistometsään ollaan tekemässä hoito- ja käyttösuunnitelmaa, jonka tueksi tarvitaan tutkimustietoa alueen käyttäjistä ja heidän mielipiteistään.

Matkailijoiden mielipiteitä kysyttiin puistometsän liikennejärjestelyistä, opastuksesta ja palvelu- ja varustustasosta. Toiseksi tutkittiin kävijöiden odotuksia ja vierailun perusteita. Matkailumotiivien tunteminen auttaa ymmärtämään kävijöiden alueeseen kohdistamia odotuksia ja tarpeita sekä mielipiteitä yksittäisistä varusteista ja palveluista. Edelleen matkailijoiden kuvaus ja käyntikertaan liittyvien seikkojen kuten ajankohdan, pituuden ja käyntikohteiden tarkastelu auttavat palvelujen ja varustuksen kapasiteetin ja sijoittelun suunnittelussa. Tutkimus antaa viitteitä myös luonnonhoidon tarpeista ja kohteista.

2 Aineisto ja menetelmät

2.1 Aineiston hankinta ja analysointi

Matkailijoita haastateltiin kesän 1988 aikana puistometsässä, näköalatornin (Tornin) ja Joutsenlammen pysäköintialueiden tuntumassa. Haastatteluja kerättiin yhteensä 276 kpl. Suurin osa haastatelluista tuli puistometsään perheen tai muun ryhmän kanssa. Haastatelluista 73% oli miehiä ja 27% naisia. Ryhmän jäsenet saivat itse valita kuka osallistuu kyselyyn, jolloin perheessä tai ryhmässä miehet olivat aktiivisempia. Aineiston ulkopuolelle jäivät linja-autoilla liikkuvat suuret ryhmät, joista koululaiset ovat keväisin suuri kävijäryhmä. Ulkomaalaisia ei myöskään haastateltu. Haastattelulomake on liitteenä 2.

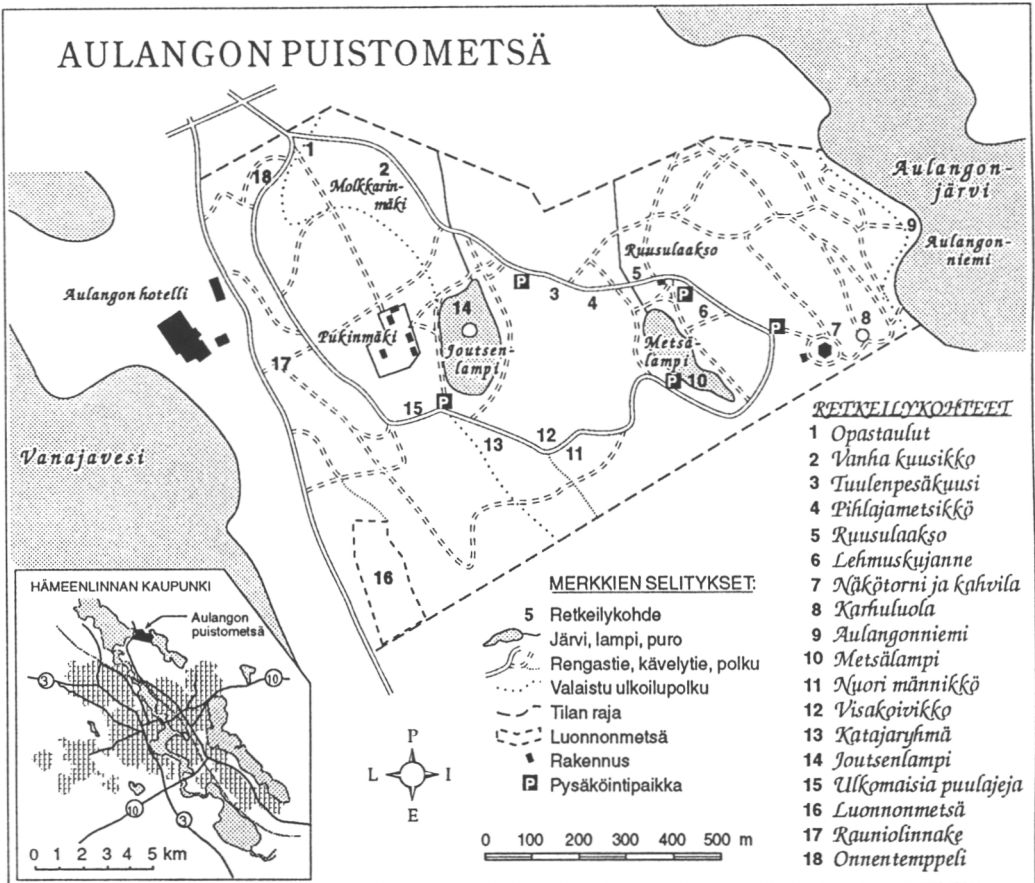
Matkailijoiden mielipiteitä analysoitiin tarkastelemalla matkailijoita tyyppeinä kuten, onko kävijä ensivierailija vai useamman kerran alueella käynyt ja kuinka kauan kävijä viiptyy alueella. Mielipiteitä tarkastellaan myös matkustavan ryhmän näkökulmasta eli vertaillaan lapsiperheitä ja aikuisryhmiä.

Analysoinnissa käytetään tilastollisia menetelmiä: frekvenssitaulukoita, keskilukuja ja ristiintaulukointia. Ristiintaulukoiden muuttujien välisiä riippuvuuksia testattiin CHI^2 -testillä. Kaikkia ristiintaulukoita ei ole esitetty raportissa. Tekstiosassa on kuvailtu eri tekijöiden välillä havaittuja riippuvuus-suhteita, joiden merkitsevyytaso on vähintään $p < 0,05$.

2.2 Aulangon puistometsä

Aulangon puistometsä sijaitsee Hämeenlinnan kaupungin koillisessa kaupunginosassa. Se on osa Aulangon matkailukeskusta, johon kuuluu perinteinen hotelli Aulanko, golf-kenttä, leirintäalue sekä muita matkailukohteita.

Aulangon puistometsän perusti Hugo Standertskjöld Karlbergin kartanon maille vuosina 1883-1910, jolloin aluetta rakennettiin voimakkaasti. Joutsenlampi ja Metsälampi kaivettiin sekä rakennettiin näkötorni, näköalaterasseja, huvimajoja ja rauniolinnake. Alueelle istutettiin erikoisia puulajeja, pensaita ja muuta kasvillisuutta. Komeat puukujanteet ovat peräisin jo niiltä ajoilta. Alueesta kehittyi yksi Suomen



Kuva 1. Aulangon puistometsä.

ensimmäisistä kansanpuistoista. Myöhemmin (1930) alueesta muodostettiin luonnonsuojelualue. Metsäntutkimuslaitoksen hallintaan alue tuli vuonna 1963 (Aulangon puistometsä 1984).

Alueen luonto on rehevä ja monipuolinen. Monet ulkomaiset puu- ja pensaslajit lisäävät alueen viehätystä. Joutsenlammella ja Metsälammella asuu runsaasti tarhatuja kyhmyjoutsenia, hanhia ja ankoja sekä luonnonvaraisia sorsia ja lokkeja.

Tärkeimmät palvelurakennukset ovat Torni Aulangonvuorella, vaatimaton kahvilarakennus sen rinteessä sekä kioski Joutsenlammella rannalla (kuva 1). Haastattelujen teon aikaan tilapäinen kioskirakennus ympäristöönsä sopimaton, mutta nyt se on rakennettu uudestaan puiston tyyliin sopivaksi. Lisäksi on huoltorakennuksia ja puistonvartijan asuinrakennus Pukinmäellä. Kahvilan toiminnasta vastaa yrittäjä, jolle on myös annettu Tornissa käynnin valvonta.

Puiston kulttuurihistoriasta muistuttavat kaksi huvimajaa: goottilaistyylinen paviljonki Ruusulaaksossa ja Onnentemppeli rengastien varrella lähellä sisääntuloväylää. Rauniolinnake sijaitsee Aulangon matkailukeskuksen läheisessä rinteessä. Siellä toimii kesäisin lastenteatteri.

Alueelle tullaan rengastietä pitkin. Auton voi jättää kolmelle pysäköintialueelle (Torni, Metsälampi ja Joutsenlampi). Alueella on tiheä rakennettu ulkoiluteiden verkosto, joka kanavoi tehokkaasti liikkumista. Iso opastaulu on sijoitettu rengastien alkupäähän ja pieni opastaulu kävelytien alkuun hotelli Aulangon kohdalle. Opasvihkoa ja karttaa on saatavilla kahvilasta. Viitoituksena on vanhat symbolikieliset kuvataulut.

Luonnonhoidon periaatteita ja käytäntöä ohjaa alueen rauhoitusmääräykset. Vuosisadan alun puistomaisuus on vähentynyt ja luonnonmukainen kasvillisuus vallannut alaa. Alueen erikoisia metsiköitä kuten pihlajametsikköä ja visakoivumetsikköä hoidetaan tavoitteena turvata niiden kehitys. Alueella on myös jonkin verran Metsäntutkimuslaitoksen tutkimustoimintaa.



Kuva 2. Kahvilarakennus.

Jukka Jantunen



Erkki Oksanen

Kuva 3. Opastaulu kävelytien varrella.



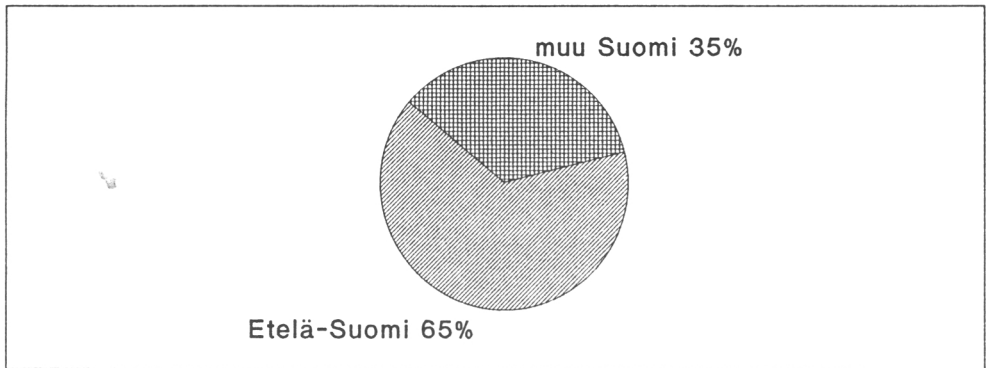
Jukka Jantunen

Kuva 4. Viitta.

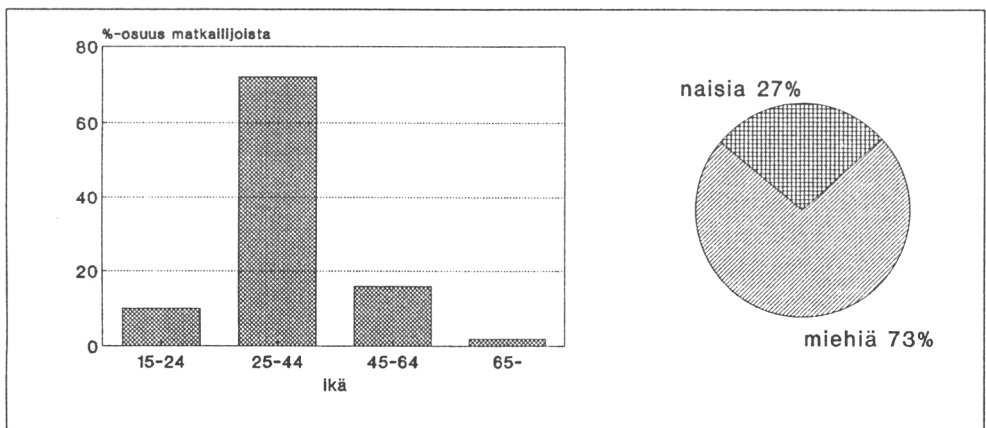
3 Aulangon puistometsässä käynti

3.1 Matkailijat

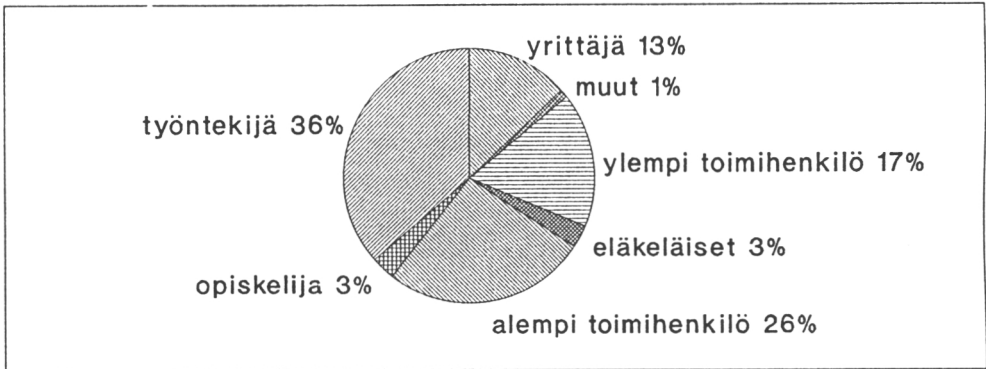
Matkailijoilta kysyttiin muutamia henkilökohtaisia taustatietoja kuten kotipaikkakunnan sijaintia (kuva 5), ikää ja sukupuolta (kuva 6), ammattia (kuva 7) ja koulutusta (kuva 8). Vaikka vastaajana oli yksi perheestä tai ryhmästä, aineiston on katsottu edustavan koko perhekuntaa tai ryhmää.



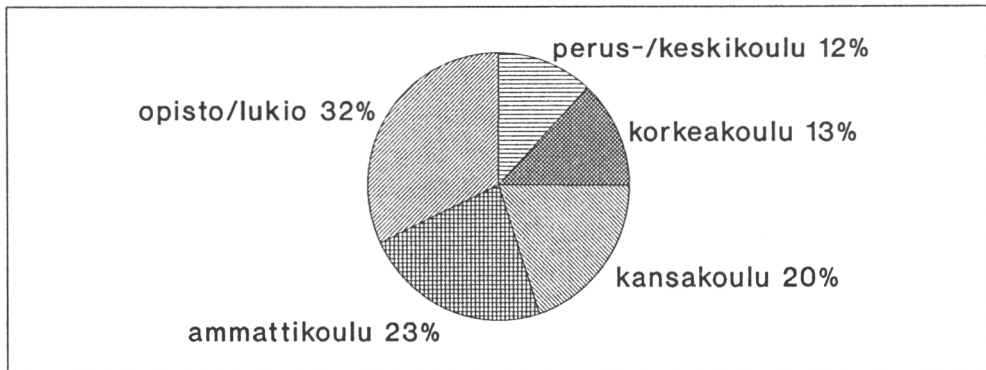
Kuva 5. Aulangon matkailijoiden kotipaikkakunnan sijainti.



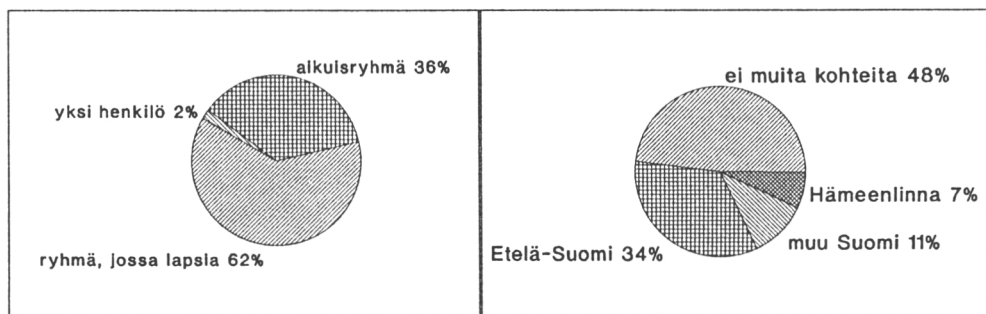
Kuva 6. Haastateltujen ikä- ja sukupuolijakauma.



Kuva 7. Haastateltujen ammattijakauma.



Kuva 8. Haastateltujen koulutusjakauma.



Kuva 9. Haastateltujen matkaseura.

Kuva 10. Muut matkailukohteet.

Haastatelluista suurin osa oli lapsiperheitä (62%) tai aikuisryhmiä (36%) (kuva 9). Yksin liikkuneita henkilöitä oli vähän (2%). Pääosa aikuisista eli haastatteluun valituista kuului nuorten keski-ikäisten ikäryhmään (kuva 6). Matkailijat ovat ammatissa toimivaa väestöä, sillä opiskelijoita ja eläkeläisiä on haastateltujen joukossa vähän (kuva 7).

Aulangolla kävijöiden joukossa on sekä pitkien että lyhyiden lomamatkojen harrastajia (kuva 10). Matkailijoista 45% kävi Aulangolla osana pitempää kiertomatkaa. Aulangolle tehdään paljon päivämatoja, sillä 48% matkailijoista ei käy muualla kuin Aulangolla ja 7% matkailijoista piti Hämeenlinnaa varsinaisena matkan kohteena. Matkailijoista 95% oli liikkeellä henkilöautolla, 3% bussilla ja 2% käytti moottori- tai polkupyörää.

3.2 Aulangon valinta matkailukohteeksi

Ensimmäinen tutkimuksen kohde oli, miten matkailija sai tietää Aulangon puistometsästä ja mitkä seikat vaikuttivat päätökseen vierailla Aulangolla (taulukko 1). Tärkeimpänä syynä vierailuun oli halu nähdä Aulanko nähtävyytenä. Joka viides matkailija ilmoitti, että hänellä on tapana käydä Aulangolla. Tämä ilmaisee alueen merkitystä perinteisenä matkailukohteena. Nähtävyyks-perusteen maininneista henkilöistä 40% kävi matkallaan vain Aulangolla, 13% yleensä Hämeenlinnassa ja toiset 40% jossain muualla Etelä-Suomessa ja vain 10%:lla matkailijoista Aulanko liittyi pitempään matkaan. Matkailijoista 82% oli käynyt alueella aikaisemmin (kuva 11).

Taulukko 1. Aulangon puistometsän valinta matkailukohteeksi. Matkailijoiden ilmoittamat syyt, miksi he vierailivat Aulangolla.

| Aulangolle tulemisen syy | Maininnan antaneita matkailijoita (%) *) |
|---------------------------------------|--|
| Halusi nähdä Aulangon nähtävyytenä | 46 |
| On tapana käydä | 22 |
| Sukulaiset/tuttavat suosittelivat | 6 |
| TV/radion ym. tiedotuksen perusteella | 1 |
| Sattumalta | 22 |
| Nähdäkseen erikoisia puita | 5 |
| Nähdäkseen lintuja | 19 |
| Muu syy | 5 |

*) Prosenttiluku osoittaa, kuinka moni haastateltu matkailija mainitsi ko. syyn. Jotkut ovat antaneet useamman kuin yhden syyn, siksi ryhmien yhteissumma ei ole 100%.

Niistä, jotka ilmoittivat Aulangolla käynnin tavaksi, 75 % olivat lähteneet matkaan käydäkseen vain Aulangolla ja Hämeenlinnassa. Tästä ryhmästä 77 % oli eteläisestä Suomesta (korkeintaan noin 2-3 tunnin ajomatkan päässä) ja 23 % muualta Suomesta. Matkailijat jakautuivat kotikuntansa perusteella siten, että 65 % tuli Etelä-Suomesta ja loput 35 % muualta Suomesta.

Joka viides matkailija tuli alueelle sattumalta, lähinnä ohikulkumatalla, pitääkseen lepotauon. Tässä ryhmässä oli myös paljon ensikertalaisia (27 %). Peräti 40 % ensikertaa kävijöistä mainitsi sattuman yhdeksi vierailunsa taustatekijäksi.

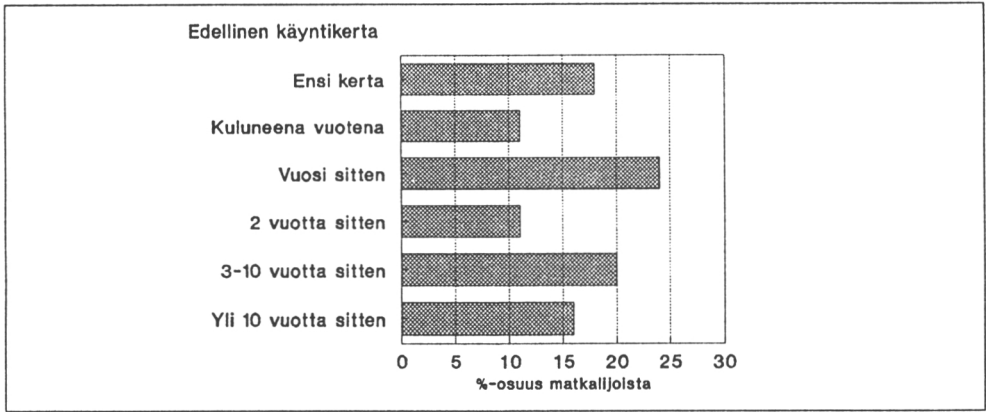
Mielenkiintoinen seikka on myös se, että yleinen tiedotus ei ole paljonkaan vaikuttanut vierailun toteutumiseen. Aulangon puistometsää ei ole aktiivisesti mainostettu. Luultavasti nähtävyyksiperusteen ilmoittaneista ainakin osa oli epäilemättä saanut tietoa alueesta jossain muodossa yleisen tiedotuksen kautta. Useimmille Aulanko oli jo ennestään tuttu. Tämäkin heijastelee Aulangon perinteistä asemaa kansallisena matkailukohteena. Tiedotus ehkä aktivoi päätöksen vierailuun alueella sopivan tilaisuuden tullen.

3.3 Vierailujen useus ja toistuvuus

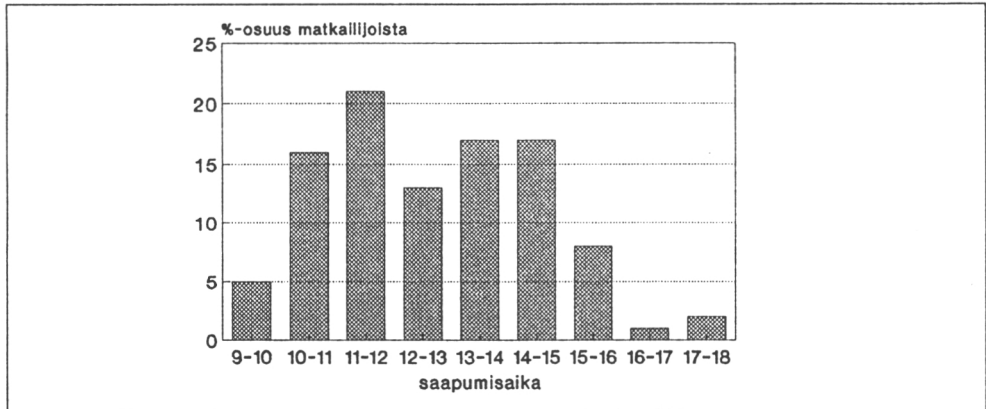
Toiseksi selvitettiin vierailujen useutta ja toistuvuutta. Ainoastaan 18 % kävijöistä oli ensikertalaisia. Noin puolet kävijöistä ilmoitti, että edellisestä vierailusta oli kulunut yli vuosi. Noin 30 % matkailijoista oli melko säännöllisiä vierailijoita eli edellinen vierailu tapahtui viimeksi kuluneen vuoden aikana. Jos säännöllisiin vierailijoihin luetaan mukaan vielä 2 vuotta aikaisemmin vierailleet, oli säännöllisesti vierailevien osuus jo melkein puolet kävijöistä (kuva 11).

Aulangolla usein vierailevien osuus matkailijakävijöistä oli huomattavan suuri. Säännöllisesti alueella kävijällä on vankka käsitys siitä, minkälainen alue on. Säännöllinen kävijä yleensä toivoo alueen yleisilmeen pysyvän muuttumattomana eli alueen vetovoiman säilyvän. Toisaalta, alueen säännöllisenä käyttäjänä hänelle on tullut näkemys alueen hyvistä ja huonoista puolista, ja hänellä on mielenkiintoa ehdottaa parannuksia ja muutoksia. Ensi kertaa alueella vieraileva taas näkee alueen uusin silmin, ja vertailee aluetta muihin kokemuksiinsa. Ensikertalainen on toisaalta kiitollinen uusista kokemuksista ja toisaalta kriittinen saamiinsa palveluihin nähden.

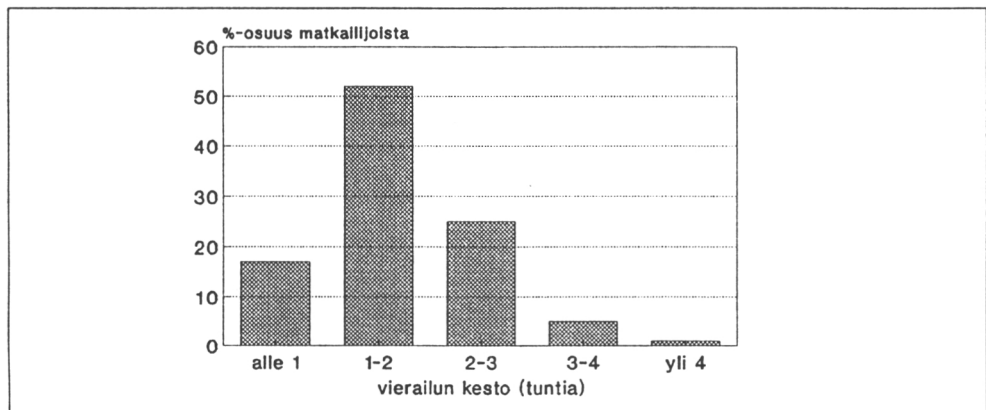
Kuvasta 12 näkyy, että matkailijat saapuivat alueelle tasaisesti aamun kymmenen ja iltapäivän kolmen välillä. Aamutunteina matkailijoita tuli hieman vähemmän kuin iltapäivän tunteina, mutta toisaalta klo 11-12 oli vilkkain ja 12-13 hiljaisin keskipäivän tunneista.



Kuva 11. Matkailijoiden edellinen käyntikerta.



Kuva 12. Matkailijoiden saapumisaika.



Kuva 13. Matkailijoiden vierailuajan pituus.

Taulukko 2. Käyntikohteet Aulangon puistometsässä.

| Kohde | Ryhmän osuus kaikista matkailijoista % *) |
|---------------|---|
| Torni | 82 |
| Karhupatsas | 46 |
| Joutsenlampi | 97 |
| Metsälampi | 51 |
| Rauniolinnake | 28 |
| Ruusulaakso | 6 |

*)prosenttiluku osoittaa niiden osuuden matkailijoista, jotka ovat maininneet kohteen. Monet ovat maininneet usean kohteen, joten prosenttilukujen summa ei ole 100.

Keskimäärin matkailija viipyi Aulangon puistometsässä noin 1,5 tuntia (kuva 13). Pistäytyjiä (alle tunti) oli 17% ja yli kaksi tuntia viipyviä noin 30%. Oletus on, että yli kaksi tuntia viipyvät ehtivät katsella aluetta laajemmalti kuin vain vakiokohteet Torri ja Joutsenlampi (taulukko 2). Niinpä esimerkiksi rauniolinnaan tutustui 28% kävijöistä.



Tuija Sievänen

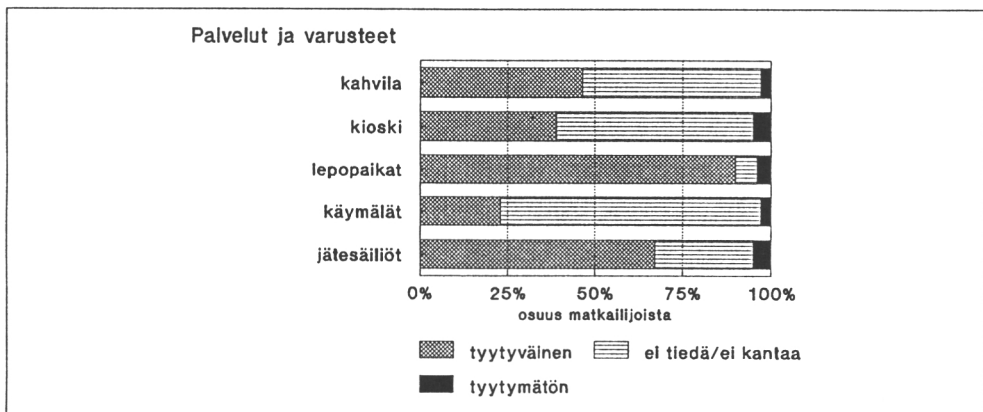
Kuva 14. Metsälampi.

4 Opastus, palvelut ja varustus

Matkailijoiden mielipiteitä Aulangon puistometsän palveluista ja varustuksesta tarkastellaan seuraavassa koko matkailijaryhmän kannalta. Monet kysytyistä asioista eivät olleet tuttuja haastatetuille henkilöille, jolloin he eivät voineet antaa arviotaan palvelun tai varustuksen laadusta. Tuloksia tarkastellaan tyytyväisten ja tyytymättömien matkailijoiden osuuksia vertailemalla.

Yleisesti ottaen matkailijat ilmaisivat olevansa varsin tyytyväisiä alueen palveluihin (kuva 15). Varusteista parhaiten tunnettiin lepopaikat ja jätesäiliöt, ja niihin oltiin pääsääntöisesti tyytyväisiä. Kahvila ja kioski olivat olleet vähemmän tuttuja palveluja. Ne matkailijat, jotka tunsivat ko. palvelut, olivat niihin tyytyväisiä. Käymälät ja rakenteet olivat heikoimmin tunnettuja. Käymälöihin olivat tyytyväisiä ne, jotka olivat niitä mahdollisesti käyttäneet tai tiesivät niistä. Kun näitä tuloksia verrataan siihen, mitä matkailijat toivoivat alueelta, käy tyytyväisyys melko hyvin yhteen havaittujen puutteiden ja toiveiden kanssa. Ainoa selvästi esiintuleva seikka on ruokailupaikan puute, jonka korjaamista toivottiin (liite 1).

Se seikka, että palveluja ei tunnettu, kertoo toisaalta omaa kieltään. Yksi tulkintamahdollisuus on se, että tällä alueella ei kaivata erityisiä palveluja. Aulangon puistometsä sijaitsee suhteellisen lähellä Hämeenlinnan kaupungin monipuolisia palveluja, jotka automatkailijalle ovat helposti saavutettavissa. Vaikka matkailijat toivoivat parannettuja palveluja (uusittu kahvila, ruokailupaikka), ei ole varmaa käyttäisivätkö he niitä, jos sellaisia olisi tarjolla. Suurin osa matkailijoista tulee katselemaan kaunista maisemaa ja tutustumaan perinteiseen puistometsään lintui-

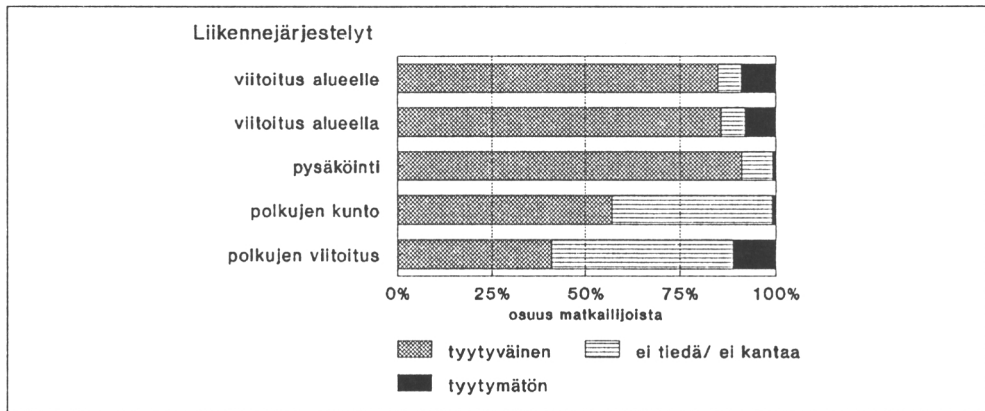


Kuva 15. Matkailijoiden mielipiteet Aulangon puistometsän palveluista ja varusteista.

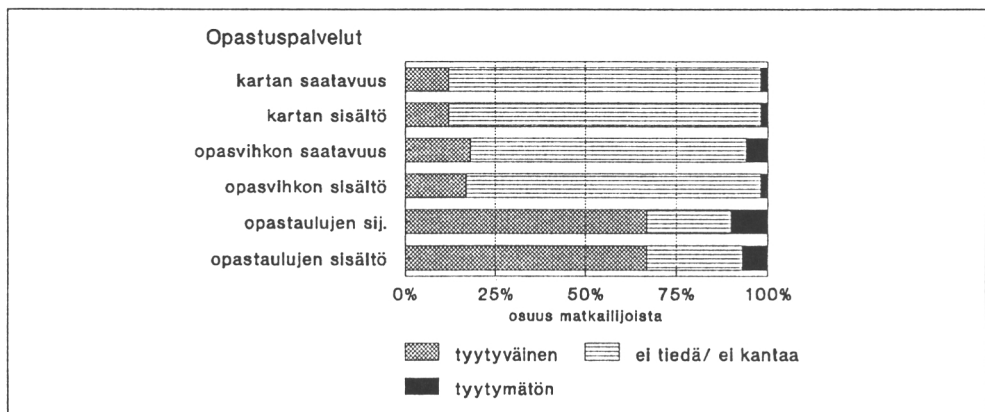
neen, kasveineen ja puineen. Tyytyväisyys palveluihin ja varustukseen on usein suoraan verrannollinen siihen, mitä ihmiset odottavat löytävänsä alueelta. Odotukset voivat toki muuttua sikäli kun alue muuttuu tai odotukset ja käyttötottumukset vastaavien alueiden palveluista muuttuvat.

Aulangon puistometsän liikennejärjestelyihin matkailijat olivat pääosin tyytyväisiä (kuva 16). Liikennejärjestelyjen kohdalla onkin kyse lähinnä automatkailijan näkökulmasta siihen, miten helppoa autolla on liikkua puiston alueella.

Matkailijoiden mielipiteet puistometsän poluista olivat epävarmoja, sillä noin 40% haastatelluista ei tuntenut polkuja eli ei ollut käyttänyt polkuja vierailunsa aikana tai ei haastattelun alkaessa vielä ollut ehtinyt käyttää. Niistä, jotka tunsivat polut, suurin osa oli tyytyväinen polkujen kuntoon. Sen sijaan varsin huomattava joukko matkailijoita oli tyytymätön polkujen viitoitukseen. Niistä, jotka olivat tutustuneet polkuihin ja viitoitukseen, 20% oli tyytymättömiä viitoitukseen.



Kuva 16. Matkailijoiden mielipiteet Aulangon puistometsän liikennejärjestelyistä sekä poluista ja ulkoiluteistä.



Kuva 17. Matkailijoiden mielipiteet Aulangon puistometsän opastuspalveluista.

Matkailijoilta kysyttiin myös, miten opastus on heitä palvellut. Kuvassa 17 on tarkasteltu mielipiteitä siitä opastuksesta, jota alueella on nyt saatavilla. Merkille pantavaa opastuksen kohdalla on se seikka, että opastuspalveluista ainoastaan opastaulut olivat jokseenkin hyvin huomatut ja tunnetut. Opasvihkoa ja karttaa ei juurikaan oltu nähty. Ne matkailijat, jotka olivat tutustuneet opasvihkoon ja karttaan, olivat niihin tyytyväisiä (67%). Opastauluihin oltiin myös tyytyväisiä, vaikka jonkin verran tyytymättömyyttäkin esiintyi. Pienikin tyytymättömyyden osoitus ilmaisee, että korjaamisen varaa on. Opastuksen kohdalla on ilmeisesti puutteita opastaulujen sijainnissa ja hiukan sisällössäkin.

Kun opasvihkon ja kartan saatavuus oli ilmeisen heikko (80% kävijöistä ei niitä tunne), on siitäkin tehtävä johtopäätöksiä. Kaikki matkailijat, etenkin aikaisemmat kävijät (noin 80% kävijöistä) eivät opastusta kaipaakaan, mutta opastusta olettaisi tarvitsevan juuri ensikertaa kävijät. Liitteessä 1 esiin tulevia puutteita ja toiveita tarkasteltaessa käy ilmi, että opastuksen puute on merkittävä.

Seuraavaksi kysyttiinkin, minkälaista opastusta kaivataan (taulukko 3). Matkailijoista suuri osa (70%) ilmoitti, etteivät he kaipaakaan aktiivista opastusta lainkaan. Opastusta katsoi tarvitsevänsä 30% kävijöistä. Heidän toivonsa kohdistuivat lähinnä oppaan palveluihin eli opastettuihin kiertokävelyihin ja henkilökohtaiseen tiedotukseen. Vain pieni joukko kävijöistä oli kiinnostunut muista opastusmuodoista.

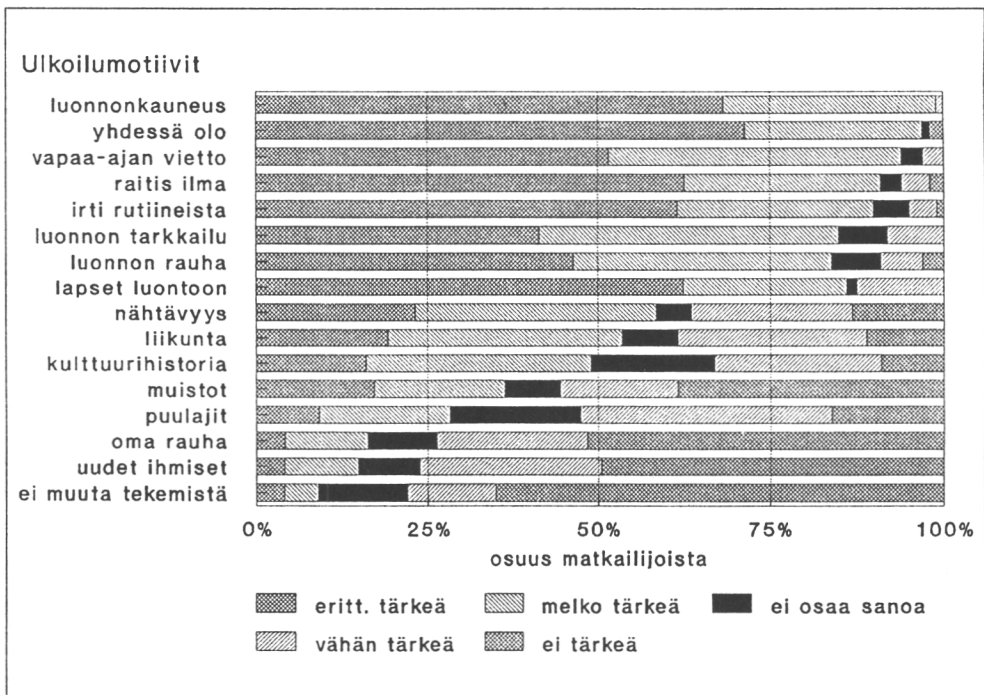
Taulukko 3. Matkailijoiden mielipiteet opastuksen tarpeellisuudesta Aulangon puistometsässä.

| Opastuspalvelut | % - osuus matkailijoista, jotka katsoivat ko. opastusmuodon tarpeelliseksi | |
|-------------------------|--|--|
| | kaikista haastatelluista N=276 | niistä, joista opastus on tarpeellista N=83 |
| Ei kaipaakaan opastusta | 70 | - |
| Oppaan palvelut | 19 | 61 |
| Opastuskeskus | 5 | 14 |
| Näyttely | 4 | 12 |
| Diaesitys | 2 | 11 |
| Kannettava nauhuri | 1 | 3 |

5 Matkailu- ja ulkoilumotiivit

Aulangon puistometsän matkailijoilta kysyttiin myös yleisiä ulkoilun ja matkailun motiiveja. Lisäksi pyrittiin saamaan selville liittykö Aulangon puistometsässä käymiseen joitakin erityisyyttä. Aulangolla kävijöistä useimmat (82%) ovat käyneet alueella aikaisemminkin.

Matkailu- ja ulkoilumotiiveja on tutkittu paljon, mutta Suomessa hyvin vähän (Driver 1977, Crandall 1980, Tinsley and Tinsley 1986, Tinsley 1986, Suomalaisten matkat 1991). Crandall'n (1980) on esittänyt yleisen vapaa-ajanvieton motiivikehikon, joka on koottu useista tutkimuksista. Soveltaen Crandall'n motiivikehikkoa tässä tutkimuksessa etsittiin motiiveja, jotka liittyvät 1) luonnonläheisyyden tunteamisen tarpeeseen, 2) sosiaaliseen kanssakäymiseen, 3) yleiseen vapaa-ajan kuluttamiseen ja 4) itsensä kehittämiseen. Motiiviryhmistä muodostettiin 16 erilaista väättämää, jotka mittasivat erilaisten motiivien tärkeyttä matkailijoille (kuva 18).



Kuva 18. Aulangon puistometsän matkailijoiden mielipiteet siitä, mitkä asiat ovat tärkeitä kyseisen vierailun aikana.

Luontoon liittyvät motiivit olivat erittäin tärkeitä suurimmalle osalle matkailijoista. Aulangolta etsittiin mahdollisuuksia luonnon tarkkailuun sekä luonnon rauhasta ja kauneudesta nauttimiseen.

Matkailumotiivi 'uuteen paikkaan tutustuminen tai nähtävyys' merkitsi runsaalle puolelle kävijöistä merkittävää syytä alueella käymiseen. Niille, jotka käyvät alueella usein (46% käynyt aikaisemmin enintään kaksi vuotta sitten), ei uutuudella ole merkitystä (36%). Vastaavasti Aulangon liittyviä muistoja oli 36% kävijöistä, ja niitä pidettiin tärkeänä käynnin perusteena.

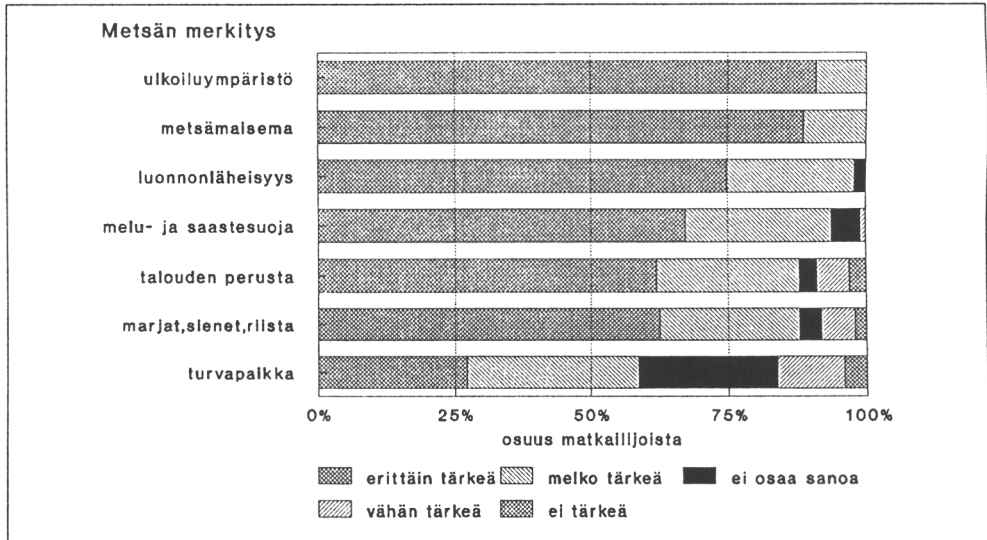
Aulangon kulttuurihistoria kiinnosti noin joka toista kävijöistä. Sen sijaan puulajipuiston kiinnostavuus oli vähäisempää. 28% kävijöistä piti tutustumista uusiin puulajeihin jonkin verran tärkeänä antina käyntinsä aikana. Toisaalla selvitettiin perusteita Aulangolle tulemiseen, ja siinä yhteydessä tuli esiin, että Aulangon perinteiset lintulammet ovat yksi vetovoimatekijä (taulukko 1).

Yleisistä vapaa-ajan vieton motiiveista Aulangon matkailijoiden piirissä vahvimpia olivat yhdessäolo perheen ja ystävien kanssa. Tärkeäksi perusteeksi nousi lasten kanssa vapaa-ajan viettäminen ja luontoon tutustuminen. Uusien ihmisten tapaminen ja yksinäisyyden etsiminen eivät sen sijaan olleet erityisen tärkeitä käymisen perusteita Aulangon matkailijoille.

Mielekkään vapaa-ajan viettäminen ja irtautuminen arjen rutiineista olivat tärkeitä perusteita vierailuun Aulangolla. Sen sijaan Aulangolla käyminen ei ollut pelkkää ajan tappamista.

Verrattaessa matkailijoita Aulangon alueella ulkoileviin hämeenlinnalaisiin (Sievänen 1992) ovat selvimmät erot lähinnä siinä, että matkailijoilla perheen ja ystävien kanssa yhdessäolon motiivi korostuu selvästi. Ulkoilu sinänsä on merkittävä keino myös päästä eroon sosiaalisista ympyröistä. Aulangolle suuntautuva matkailu taas näyttää korostavan sosiaalista yhdessäoloa.

Matkailijoilta kysyttiin edelleen heidän asenteitaan yleensä kaupunkimetsää kohtaan. Kuvassa 19 näkyy varsin heterogeenisen matkailijaryhmän jakautuminen erilaisten asenneväittämien mukaan. Kaikki väittämät esittävät kaupunkimetsän positiivisia hyötyjä. Kaikkein yksimielisimpiä matkailijat olivat kaupunkimetsän merkityksestä terveellisenä ja viihtyisyyttä luovana ulkoiluympäristönä. Kaupunkimetsä tuottaa myös niin fyysisiä kuin henkisiä hyötyjä: marjoja, sienä, melusuojaa jne. Yllättävää oli, että myös puun tuottaminen katsottiin tärkeäksi kaupunkimetsä-



Kuva 19. Aulangon puistometsän matkailijoiden suhteesta metsäluontoon kaupungissa.

sä. Ihmiset eivät välttämättä osaa tehdä eroa kaupunkimetsän ja tavallisen talousmetsän välillä, niinpä osa vastauksista heijastaa enemmän suhtautumista metsiin yleensä kuin erityisesti kaupunkimetsiin.

Vain yhden väittämän kohdalla oli runsaammin hajontaa. Metsän merkitystä turvapaikkana piti 58% matkailijoista tärkeänä ja 16% vähän tärkeänä. Epäröivällä kannalla oli 26% vastaajista. Suomalaisten metsäsuhteella on syvät juuret (Reunala 1984).

6 Mielenpitoet käynnin useuden ja viipymisen perusteella

Voidaan olettaa, että matkailijoiden odotukset ja sen mukaiset arviot Aulangon puistometsän opastuksesta, palveluista ja varustuksesta olisivat jossakin määrin riippuvaisia siitä, onko matkailija aikaisemmin vierailut alueella ja milloin on viimeksi vierailut. Toisaalta myös se seikka, kuinka kauan voi viipyä tai on suunnitellut viipyvän alueella, vaikuttaa siihen minkälaisia palveluja odottaa alueelta löytävänsä.

Mielenpitoita on jäljempänä tarkasteltu osioissa, joissa kävijät on jaettu ensikertalaiseen, säännöllisiin kävijöihin sekä harvoin kävijöihin (taulukko 4).

Taulukko 4. Matkailijatyypit Aulangolla vierailun useuden mukaan.

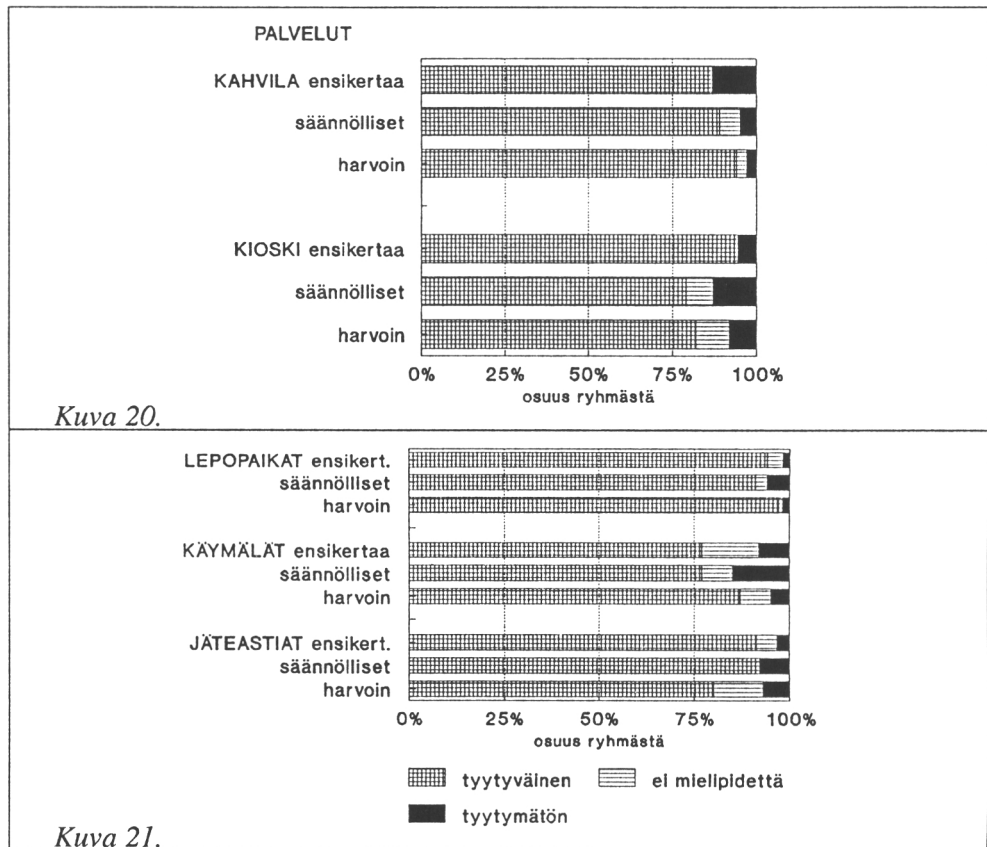
| Kävijäryhmä | Ryhmän osuus (%) kaikista matkailijoista |
|---|--|
| Ensikertalaiset | 18 |
| Säännölliset kävijät (samana tai edellisenä vuonna käyneet) | 36 |
| Harvoin kävijät | 46 |

Kaikki kävijäryhmät olivat enemmän tyytyväisiä kuin tyytymättömiä kaikkiin palveluihin (kuvat 20 ja 21). Mielenpitojakauman luotettavuutta heikentää se, että haastateltujen joukossa palvelut tunnettiin melko heikosti. Keskimäärin hieman suurempaa tyytymättömyyttä esiintyi ensikertalaisten keskuudessa verrattuna uudelleen kävijöihin. Kahvilapalvelujen arviot olivat ensikertalaisilla hiukan muita negatiivisempia. Sen sijaan kioskia arvioivat säännölliset kävijät kaikkein kriittisemmin. Lepopaikat tunnettiin kaikkein parhaiten ja niiden suhteen ei ryhmien välillä ollut suurempia eroja. Käymäläpalvelujen suhteen säännölliset kävijät olivat tyytymättömämpiä kuin muut. Harvoin kävijät olivat puolestaan tyytyväisimpiä eli ilmeisesti jotain parannuksia aikaisempaan oli heidän mielestään tapahtunut. Jättesäiliöt tiedettiin melko hyvin eikä ryhmien välisiä eroja esiintynyt.

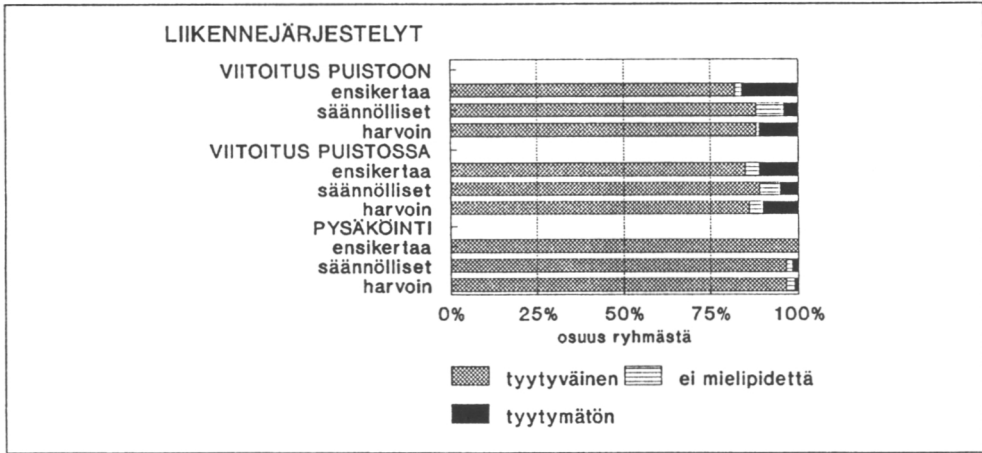
Autoliikenteen viitoituksen osalta arviot olivat varmemmalla pohjalla siksi, että ne tunnettiin paljon paremmin kuin muut palvelut ja varusteet. Alueelle ohjaavaan viitoitukseen olivat ensikertalaiset kaikkein tyytymättömmimpiä. Myös sisäisestä viitoituksesta valittivat ensikertalaiset ja harvoin kävijät enemmän kuin säännölliset kävijät. Pysäköintimahdollisuuksiin sen sijaan kaikki olivat yhtäläisen tyytyväisiä (kuva 22).

Kaikissa ryhmissä oli lähes viidennes vastaajista tyytymättömiä polkujen viitoitukseen. Opastus on selvästi puutteellista Aulangon puistometsässä. Polkujen kuntoon oltiin tyytyväisiä (kuva 23).

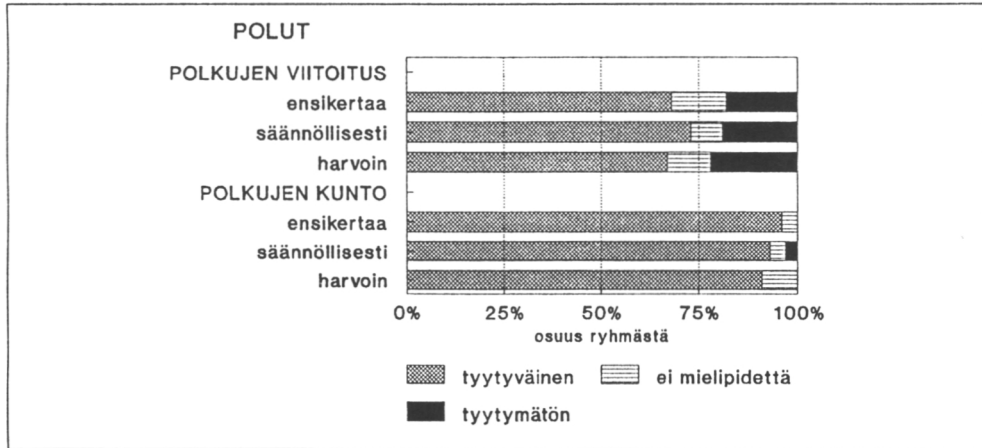
Eri ryhmien arviot opastuksesta menivät melko johdonmukaisesti siten, että ensikertalaiset olivat opastuspalveluihin kaikkein tyytymättömmimpiä. Erityisesti opastusviihkon saatavuus sekä opastustaulujen sisältö olivat tyytymättömyyden kohteita (kuva 24).



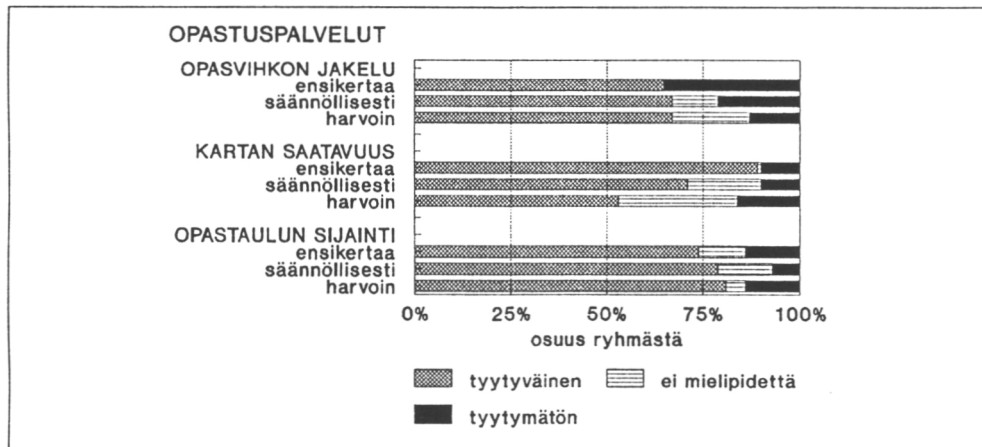
Kuvat 20 ja 21. Matkailijoiden mielipiteet palveluista ja varusteista sen mukaan, kuinka usein he vierailevat alueella. Tyytyväisyys -% on laskettu niistä henkilöistä, jotka tunsivat ko. palvelut.



Kuvat 22. Matkailijoiden mielipiteet liikennejärjestelyistä sen mukaan, kuinka usein he vierailevat alueella. Tyytyväisyys -% on laskettu niistä henkilöistä, jotka tunsivat ko. palvelut.



Kuva 23. Polkujen viitoitus ja kunto eri kävijäryhmien mielestä.



Kuva 24. Olemassa olevien opastuspalvelujen tunteminen ja mielipiteet.

Muun kuin jo olemassa olevan opastuksen tarpeellisuutta tutkittiin myös kävijäryhmittäin (taulukko 5). Merkille pantavaa on, että säännöllisesti alueella vierailleet kaipasivat muita useammin opastettuja kierroksia. Tämä viittaa siihen, että kiinnostus puistoa kohtaan ja samalla tiedon tarve kasvavat vierailukertojen lisääntyessä.

Taulukko 5. Aulangon puistometsän matkailijoiden suhtautuminen opastuksen tarpeellisuuteen. Matkailijat on jaettu ryhmiin vierailujen useuden perusteella.

| Opastuksen muoto | % -osuus niistä, jotka pitivät kyseistä opastusmuotoa tarpeellisena | | |
|------------------|---|----------------------|-----------------|
| | ensikertalaiset | säännölliset kävijät | harvoin kävijät |
| oppaan palvelut | 12 | 20 | 20 |
| opastuskeskus | 6 | 5 | 4 |
| nauhuri | 0 | 2 | 1 |
| näyttely | 0 | 5 | 4 |

Tässä tutkimuksessa tarkastellaan matkailijoita myös siltä kannalta, kuinka kauan he viipyvät alueella. Matkailijat jaetaan vierailun keston kannalta kolmeen ryhmään: pistäytyjiin (vierailun kesto alle tunti), viipyjiin (vierailun kesto 1-2 tuntia) ja oleskelijoihin (vierailun kesto yli 2 tuntia) (taulukko 6). Suhtautumista alueeseen ja sen palveluihin vertaillaan näiden ryhmien välillä.

Taulukko 6. Matkailijoiden jakautuminen alueella viipymisen suhteen.

| Kävijäryhmä | Ryhmän osuus (%) kaikista matkailijoista |
|-------------|--|
| Pistäytyjä | 17 |
| Viipyjä | 53 |
| Oleskelija | 30 |

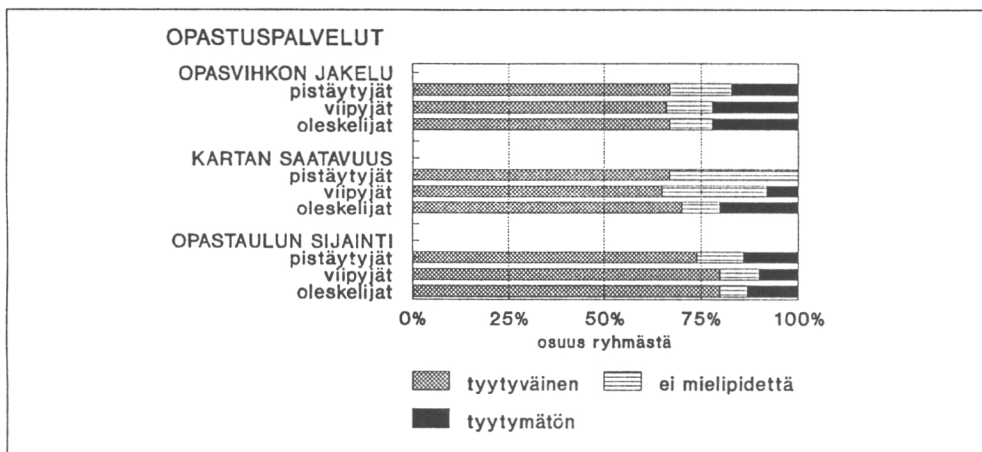
Kun opastuspalvelujen tarpeellisuutta tarkastellaan siitä näkökulmasta kuinka kauan matkailijat viipyvät alueella, voidaan todeta, että kauimmin viipyvät eli "oleskelijat" olivat kaikkein kiinnostuneimpia opastetuista kierroksista (taulukko 7). Opastuskeskuksesta olivat kiinnostuneita pistäytyjä-tyyppiset kävijät (samoin kuin ensikertalaiset olivat kiinnostuneimpia opastuskeskuksesta, vrt. taulukko 5). Tämä on varsin

johdonmukainen tulos. Kun opastuskeskuksesta saa nopeasti tärkeimmän tiedon, voi itse valita kuinka paljon tutustumiseen käyttää aikaa. Ne, jotka ovat syvällisemmin kiinnostuneita, haluaisivat henkilökohtaista opastusta.

Taulukko 7. Aulangon puistometsän matkailijoiden suhtautuminen opastuksen tarpeellisuuteen. Matkailijat on jaettu ryhmiin vierailun keston perusteella.

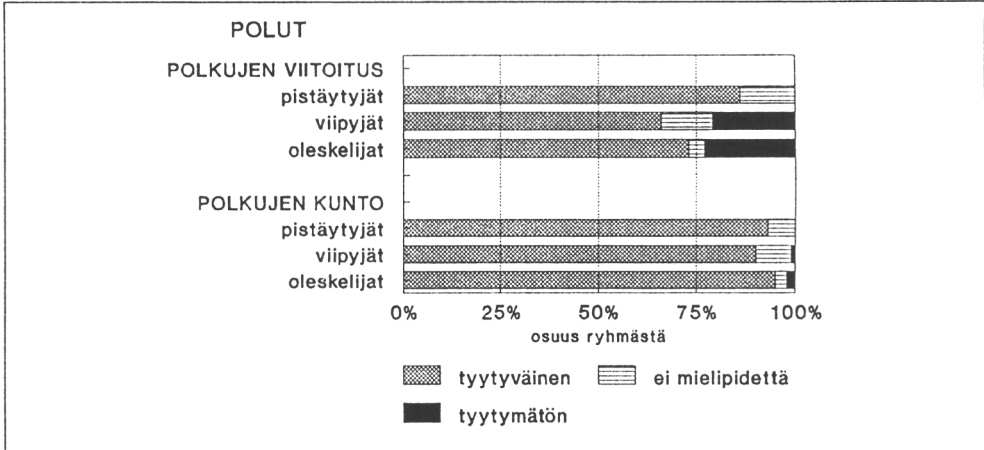
| Opastuksen muoto | % -osuus niistä, jotka pitivät kyseistä opastusmuotoa tarpeellisena | | |
|------------------|---|----------|-------------|
| | pistäytyjät | viipyjät | oleskelijat |
| oppaan palvelut | 15 | 17 | 22 |
| opastuskeskus | 11 | 2 | 4 |

Tarkasteltaessa matkailijoiden mielenpiteiden vaihtelua suhteessa alueella käytetyn ajan pituuteen huomataan, että mitään erityisen voimakkaita eroja ei ole (kuva 25). Selvimmin oltiin kriittisiä opastuksen suhteen. Kartan saatavuutta arvostelivat kaikkein kriittisimmin oleskelijat. Sen sijaan opasvihkon saatavuus oli kaikissa ryhmissä todettu ongelmalliseksi (n. 20% valitti). Myös polkujen ja teiden viitoitus harmitti eniten niitä, jotka olivat viipyneet alueella kauemmin ja todella tunsivat alueen viitoitusta (kuvat 26 ja 27).

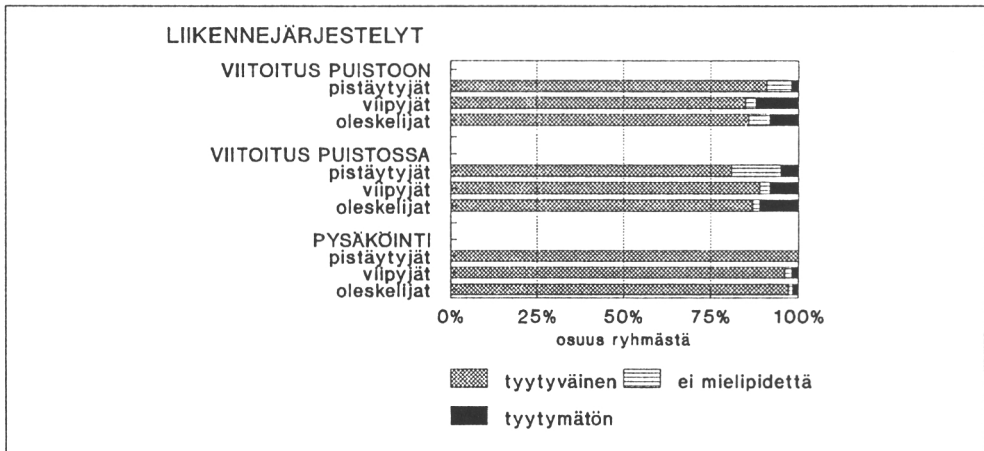


Kuva 25. Aulangon puistometsän matkailijoiden mielenpiteet olemassa olevista opastuspalveluista. Matkailijat on jaettu ryhmiin vierailun keston perusteella. Tyytyväisyys-% laskettu niistä henkilöistä, jotka ovat tunteet opastuspalvelut.

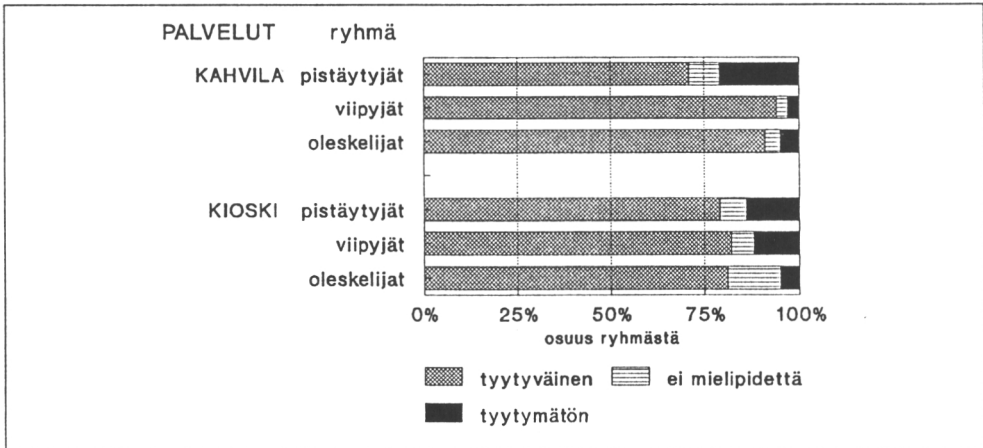
Pistäytyjät arvostelivat kahvilaa enemmän kuin muut (kuva 28). Viipyjät olivat kriittisimpiä ja osoittivat tyytymättömyyttä muita enemmän erityisesti käymälöiden ja jättesäiliöiden suhteen (kuva 29).



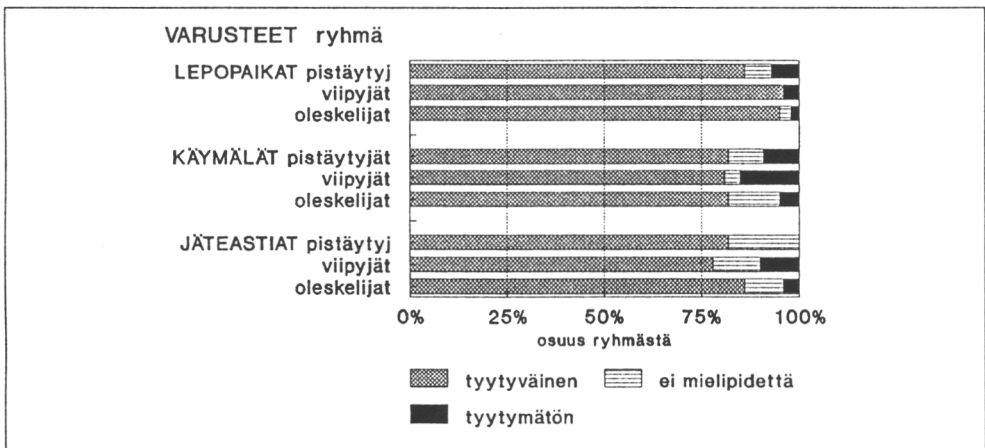
Kuva 26. Polkujen viitoitus ja kunto eri kävijäryhmien mielestä. Matkailijat on jaettu ryhmiin vierailun keston perusteella. Tyytyväisyys-% laskettu niistä henkilöistä, jotka ovat tunteneet polut.



Kuva 27. Aulangon puistometsän matkailijoiden mielenpiteet liikennejärjestelyistä. Matkailijat on jaettu ryhmiin vierailun keston perusteella. Tyytyväisyys-% laskettu niistä henkilöistä, jotka ovat tunteneet liikennejärjestelyt.



Kuva 28. Aulangon puistometsän matkailijoiden mielipiteet palveluista ja varustuksista. Matkailijat on jaettu ryhmiin vierailun keston perusteella. Tyytyväisyys-% laskettu niistä henkilöistä, jotka ovat tunteneet kahvila- ja kioskipalvelut.

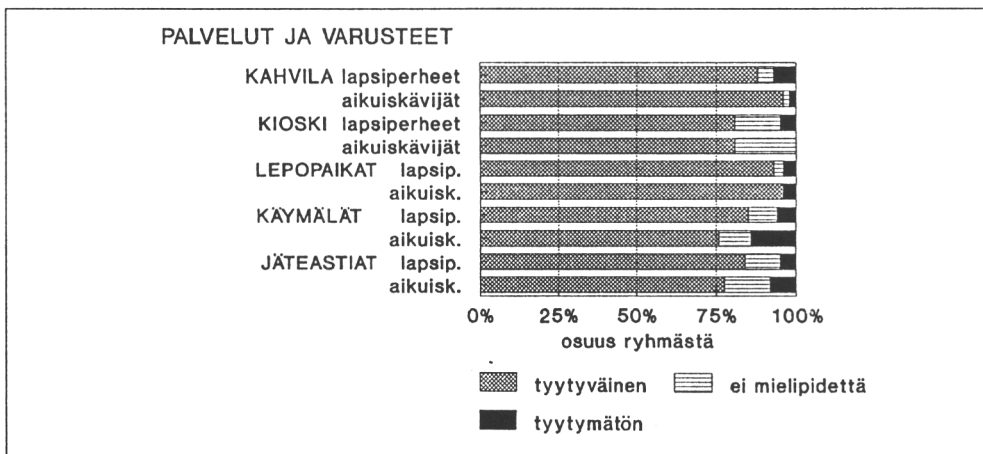


Kuva 29. Aulangon puistometsän matkailijoiden mielipiteet palveluista ja varustuksista. Matkailijat on jaettu ryhmiin vierailun keston perusteella. Tyytyväisyys-% laskettu niistä henkilöistä, jotka ovat tunteneet alueen varustusta.

7 Lapsiperheiden ja aikuisryhmien mielipiteet

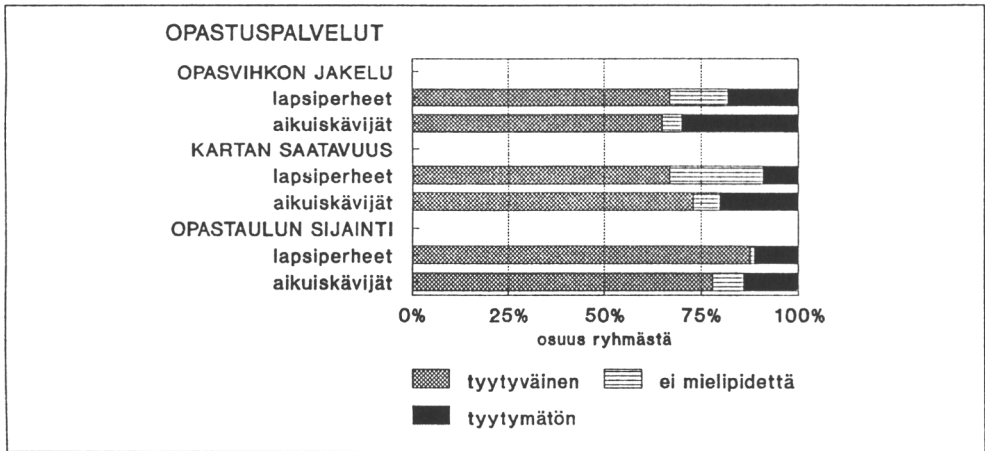
Matkailijoiden asenteet ja tarpeet erilaisten palvelujen ja varustuksen suhteen todennäköisesti vaihtelevat matkustavan ryhmän jäsenten mukaan. Erityisesti odotukset ja aikaisemmat kokemukset vaikuttavat suuresti siihen miten asioita arvioidaan. Lasten ja lapsiperheiden näkökulma on mielenkiintoinen erityisesti Aulangon puistometsän palvelujen arvioinnissa. Tärkeitä vierailumotiiveja olivat "olla yhdessä perheen kanssa" ja "tutustua lasten kanssa luontoon". Aulangon matkailijoista 62% on lapsiperheitä tai ryhmiä, joissa on lapsijäseniä. Yleisesti kotimaassa matkailevista ryhmistä noin 40% on lapsiperheitä (Suomalaisten lomatottumukset 1985, s. 45).

Lapsiperheiden ja aikuisryhmien mielipiteet palveluista ja varusteista eivät eroa suuremmin (kuva 30). Lapsiperheet olivat tyytymättömmimpiä kioskiin. Opastuksen suhteen ei myöskään ollut juuri eroja (kuva 31). Keskimäärin aikuisryhmät arvioivat opastuspalveluja kriittisemmin kuin lapsiperheet, mutta toisaalta tunsivat opastusta huonommin.

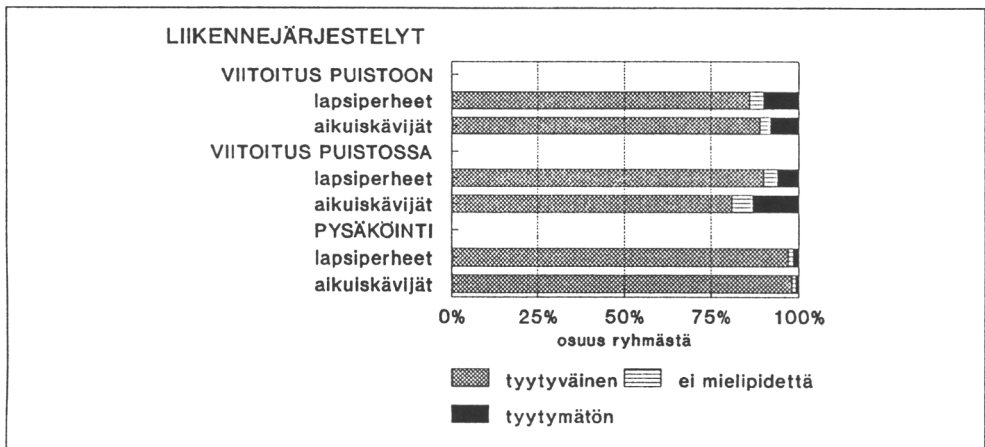


Kuva 30. Aulangon puistometsän matkailijoiden mielipiteet palveluista ja varusteista. Kävijät on jaettu ryhmiin sen mukaan, onko ryhmässä ollut lapsia. Tyytyväisyys-% laskettu niistä henkilöistä, jotka ovat tunteet ko. palvelut ja varusteet.

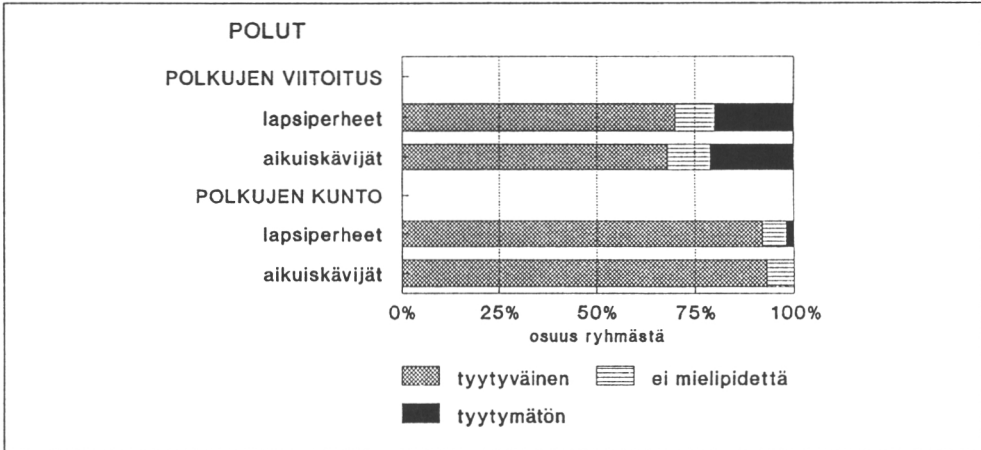
Vastaavasti mielipiteet liikennejärjestelyistä eivät juurikaan poikenneet toisistaan. Ainoastaan aikuisryhmien edustajien käsitys alueen sisäisen liikenteen viitoituksesta oli jonkin verran heikompi. Myöskään polkujen suhteen lapsiperheiden ja aikuisryhmien mielipiteet eivät eronneet toisistaan (kuvat 32 ja 33).



Kuva 31. Aulangon puistometsän matkailijoiden mielipiteet olemassa olevien opastuspalveluista. Matkailijat on jaettu ryhmiin sen mukaan onko ryhmässä lapsia. Tyytyväisyys-% laskettu niistä henkilöistä, jotka ovat tunteneet opastuspalvelut.



Kuva 32. Aulangon puistometsän matkailijoiden mielipiteet liikennejärjestelyistä. Matkailijat on jaettu ryhmiin sen mukaan onko ryhmässä lapsia. Tyytyväisyys-% laskettu niistä henkilöistä, jotka ovat tunteneet liikennejärjestelyt.



Kuva 33. Polkujen viitoitus ja kunto eri kävijäryhmien mielestä. Matkailijat on jaettu ryhmiin sen mukaan onko ryhmässä lapsia. Tyytyväisyys-% laskettu niistä henkilöistä, jotka ovat tunteneet polut.



Erkki Oksanen

Kuva 34. Opastusta ja viitoitusta rengastien alkupäässä.

8 Yhteenveto ja johtopäätökset

Aulangon puistometsässä käyvät matkailijat ovat tavallista useammin lapsiperhematkailijoita, joskin puistometsä vetoaa myös aikuisryhmiin. Aulangon puistometsällä on suuri nähtävyyssarvo, sillä lähes puolet kävijöistä mainitsi sen tärkeimmäksi syyksi tulla Aulangolle. Kävijöistä viidennes ilmoitti, että hänellä ja perheellä on tapana käydä Aulangolla. Myös Aulangon sattuminen matkan varrelle on johtanut vierailuun Aulangolle. Kävijöistä 18 prosenttia on Aulangolla ensikertaa, mutta sattumalta tulleista matkailijoista peräti 40 % oli ensikertalaisia.

Lähes puolet matkailijoista käy Aulangolla melko säännöllisesti (haastateltujen edellisestä käyntikerrasta oli korkeintaan kaksi vuotta). Aulangon matkailijoiden joukossa on tietty 'kanta-asiakaskunta', joka on kiinnostunut alueella tehtävistä toimenpiteistä ja muutoksista. Mielipiteiden eroja syntyi sen perusteella, kuuluiko haastateltu henkilö ensikertalaisiin vai säännöllisiin kävijöihin.

Keskimääräinen viipymisaika Aulangon puistometsässä oli 1.5 tuntia. Kävijöistä 30% viipyi alueella yli kaksi tuntia. Tavallisimmat vierailukohteet olivat Torni ja Joutsenlampi.

Matkailijat olivat varsin tyytyväisiä alueen palveluihin. Varusteista tunnettiin parhaiten lepopaikat ja jätessäiliöt, ja niihin oltiin pääsääntöisesti tyytyväisiä. Ensikertalaiset olivat pettyneitä kahvilapalveluihin. Säännölliset kävijät olivat tyytymättömiä käymäläpalveluihin. Korjaamista vaatii selvimmin ruokailupaikan puute.

Myös liikennejärjestelyihin oltiin pääsääntöisesti tyytyväisiä. Automatkailijan kannalta puiston tiet, viitoitus ja pysäköintialueet toimivat hyvin. Kuitenkin ensikertalaisten joukossa oli muita enemmän niitä, jotka valittivat erityisesti alueelle ohjaavasta viitoituksesta.

Puistometsän polkujen viitoitus aiheutti jonkun verran tyytymättömyyttä, vaikka yleensä ottaen polkuihinkin oltiin tyytyväisiä. Polkujen viitoitusta tulisi parantaa. Opastuksen puute oli merkittävin tutkimuksessa ilmitulleista puutteista. Opastuksesta tunnettiin vain opastaulut, mutta opasvihkoa ja karttaa ei juuri tunnettu. Opastaulujen sijoittelu ja sisältö kaipaavat kehittämistä kuten myös opasvihkojen ja karttojen saatavuus. Vaikka huomattava osa matkailijoista ei kaivannut opastuksen erityis-

muotoja (opaskierros, näyttely, diaesitys ym.), osalla matkailijoista oli toiveena oppaan palvelut. Ne, jotka viipyivät alueella kauimmin, kaipasivat tietoa alueen kulttuurihistoriasta ja luonnosta.

Aulangon puistometsän kehittämiseksi löytyy perusteita tarkastelemalla matkailijoiden motiiveja. Matkailun vetovoimatekijöistä on Aulangon luonto tärkein: luonnonkauneus, rauha sekä monipuolinen ja erikoinen eläin- ja kasvikunta. Vaikka useimmille kävijöille ei esimerkiksi uusiin puulajeihin tutustuminen sinänsä ole alkuperäinen syy tulla Aulangolle (5%, taulukko 1), kiinnostus lisääntyy alueella käynnin aikana (28%, kuva 13), ja lisäksi erikoisilla puulajeilla on merkitystä alueen viehätysvoiman osatekijänä. Aulangon linnuilla on oma ystäväpiirinsä eli linnut ovat vahva vetovoimatekijä. Luontoon liittyvät motiivit ovat tärkeitä puistometsän vieraille. Aulangon puistometsä tarjoaa luontoelämyksiä. Puistometsän metsänhoidolla ja kehittämällä puiston lintu- ja mahdollisesti muita eläinkantoja luodaan hyvät edellytykset luontoelämysten saamiselle. Luonnon vetovoiman säilyttäminen on puistometsän tärkein kehittämisperuste. Palvelujen ja varusteiden rakentamisen tulee ensisijaisesti sopeutua alueen luonnonarvojen säilyttämisen tavoitteisiin.

Kulttuurihistorialla on suuri merkitys Aulangon alueella. Ilmeisesti tiedon lisääminen tässä suhteessa lisäisi huomattavasti matkailijoiden ns. matkailuhyötyä. Nyt alueen monipuolinen merkitys jää huomaamatta. Tieto lisää kohteen kiinnostusta ja arvostusta. Opastuspalvelujen parantaminen on tärkeä kehittämistavoite.

Perheen yhdessäololla luontoympäristössä on merkitystä monille kävijöille. Perhematkailijoiden viihtymistä ja luontoon tutustumista lisäisi olosuhteiden luominen ja parantaminen yhdessäoloa varten. Yhdessäoloa varten tarvitaan kahvila- ym. palveluja, lepopaikkoja ja eväsruokailuun sopivia paikkoja sekä huoltotiloja (lastenhoito, peseytyminen ja wc-tarpeet). Palvelujen ja varusteiden tulee määrältään ja laadultaan vastata kävijärakennetta ja ennen kaikkea alueen kapasiteettia. Alueen kapasiteetti määräytyy vierailijoiden määrän ja keskimääräisen vierailun keston perusteella, ja mutta myös se mitä vierailijat tekevät alueella vaikuttaa. Aulangon puistometsän kyky ottaa vastaan vierailijoita on varsin rajoitettu nykyisen kaltaisilla liikennejärjestelyillä. Aulangon puistometsään mahtuu huomattavastikin enemmän kävelijöitä ja pyöräilijöitä, mutta autolla liikkuvien matkailijoiden määrä tuskin voi paljon kasvaa.

Matkailun motiiveista 'uuteen paikkaan tutustuminen', oli ensikertalaisten vahva peruste käydä Aulangolla, mutta peräti 36 % kävijöistä omaa Aulangon liittyviä muistoja. Aulanko on monelle matkailijalle perinteinen matkailukohde, jonne palaataan uudestaan ja uudestaan. Perinteen kunnioitus tulee korostua kaikissa alueen kehittämistoimissa.

Kirjallisuus

- Aulangon puistometsä 1984. Metsäntutkimuslaitoksen julkaisema esitevihkonen.
- Crandall, R. 1980. Motivations for leisure. *Journal of Leisure Research*, 1980, vol 12:45-54.
- Driver, B.L. 1977. Item Poll for Scales Designed to Quantify the Psychological Outcomes Desired and Expected from Recreation Participation. Ft. Collins, CO: Rocky Mountain Forest and Range Experiment Station (Mimeographed).
- Golledge, R. and H. Timmermans (eds.) 1988. Behavioural modelling in geography and planning. Beckenham, England. Groom Helm Ltd.
- Hemmi, J. & Lehtinen, J. & Vuoristo, K-V. 1986. Matkailu ja matkailijat. Porvoo-Helsinki- Juva. WSOY.
- Kelly, J. R. 1982. Leisure. Prentice Hall Inc. 426 p.
- Kollani, J. & Kollani, T. 1990. Seitsemisen kansallispuiston virkistyskäyttö. Pro gradu -tutkielma. Helsingin kauppakorkeakoulun talousmaantieteen laitos. 174 s.
- Kuntien matkailullinen vetovoima 1987. Kesämatkailu 1987. MEK A:58.
- Lapin matkailun luontoaktiviteetit. MEK A:14, 1978. 57 s.
- Matkailukohteiden kävijämäärät 1990. (Tuomas Santakylä Ky.) MEK E:20, 1991.
- Murphy, P.E. and Keller, G.P. 1990. Destination Travel Patterns: An Examination and Modelling of Tourist Patterns on Vancouver Island, British Columbia. *Leisure Sciences*, vol. 12, p:45-65.
- Mäkelä, T. 1991. Salamajärven kansallispuiston perustaminen ja virkistyskäyttö. Syventävien opintojen tutkielma. Oulun yliopiston maantieteen laitos. 62 s. + liitteet.

- Palokangas, R. 1975. Pyhä-Häkin kansallispuiston käyttö kesällä 1975. Moniste. Metsähallitus. 15 s.
- Perreault, W. D., Darden, D. K. and Darden, W. R. 1977. A Psychographic Classification of Vacation Life Styles. *Journal of Leisure Research*, vol. 9 (3).
- Reunala, A. 1984. Forest as a Symbolic Environment. In Saastamoinen, O. Hultman, S-G., Koch, N.E. and Mattson, L. (eds.) 1984. Multiple -use forestry in the Scandinavian countries. *Commun. Inst. For. Fenn.* 120:81-85.
- Robinson, H. 1976. *A Geography of Tourism*. MacDonald and Evans. 476 p.
- Sievänen, T. 1992. Aulangon ja Ahveniston ulkoilualueiden käyttö ja kävijät. *Metsäntutkimuslaitoksen tiedonantoja* 415. 70 s. + liitteet.
- Söderström, L. M. G. 1985. Descriptive Study of Visitors at Oulanka National Park in Finland. *University of Idaho*. 71 s. + liitteet.
- Suomalaisten lomat ja vapaa-ajanmatkat 1989. MEK A:68, 1990. 76 s.
- Suomalaisten lomatottumukset ja lomamatkailu vuonna 1985. MEK A:55, 1986.
- Suomen matkailun aluerakenne 1991. MEK A:74, 1991.
- Tinsley, H. E. A. 1986. Motivations to participate in recreation: their identification and measurement. In a literature review and synthesis for the President's Commission on Americans Outdoors. U.S. Government Printing Office 1986.
- Tinsley, H. E. A. and Tinsley, D. J. 1986. A theory of the attributes, benefits and causes of leisure experience (i.e. participation). *Leisure Sciences* 8:1-45.
- Vetovoimaisimmat talvimatkailukohteet. MEK A:47, 1984.
- Vuoristo, K. & Arajärvi, T. 1987. *Matkailu-Lohja*. Lohjan matkailututkimus 1987. Helsingin kauppakorkeakoulun julkaisuja D-106.

MATKAILIJOIDEN ESITTÄMÄT TOIVEET JA KEHITTÄMISEHDOTUKSET

Haastattelussa osa kysymyksistä oli vapaamuotoisia. Matkailijoita pyydettiin oma-aloitteisesti mainitsemaan puistometsän palvelujen ja varustuksen suurimmat puutteet, toivomuksia puutteiden korjaamiseksi ja alueen kehittämiseksi.

Puistometsän palvelujen ja varustuksen suurin puute

Aulangon puistometsän palvelujen ja varustuksen suurimmat puutteet ovat seuraavat. Valituksen aiheet on lueteltu siten, että runsaasti mainintoja saaneet asiat ovat ensin ja vähemmän mainintoja saaneet ovat viimeisenä.

- 1) Opastaulujen vähäisyys
- 2) Viitoituksen puutteellisuus
- 3) Lastenhoitoon sopivien tilojen puute
- 4) Ruokailupaikan puute
- 5) Historiallisen tiedon puute
- 6) Tornin ja kahvilan aukioloajat
- 7) uimarannan puute

Lisäksi hajamainintoja saivat seuraavat puutteet: puistometsä tunnetaan huonosti, opasvihko huonosti saatavilla, puita ei ole hoidettu, ei opastettuja kierroksia.

Puistometsän kehittäminen ja siihen liittyvät toiveet

Aulangon puistometsää toivottiin kehitettävän siten, että saataisiin parannuksia ilmenneisiin puutteisiin sekä uusia palveluja ja varusteita. Toivomuslista näyttää seuraavalta (toivomukset ovat mainintojen runsauden mukaan tärkeysjärjestyksessä):

- 1) opastauluja ja viitoitusta lisää
- 2) tietoa puista ja kasveista
- 3) lisää lintuja ja eläimiä
- 4) kahvila (A-oikeuksin) näköalapaikalle
- 5) lapsille leikkipaikka
- 6) kiikari Torniin
- 7) kahvin myynti myös kioskille

Toivomuslista on pitkä. Hajanaisia toivomuksia tuli seuraavasti: enemmän ja isompia oleskelupaikkoja, eväiden syöntipaikka (sisätila), enemmän kävijöitä (tunnettuus), kukkia, jätesäiliöitä, rengastielle kävelyreitti, vanhoja rakennuksia, polkupyöriä vuokrattavaksi, hissi Torniin, viitta Karhupatsaan kiertotielle, bussilinja puistoon, yleisöpuhelin, esitteitä saksaksi ja englanniksi, luontopolku, telttailualue.

Puistometsästä poistettavia asioita

Puistometsästä toivottiin poistettavaksi seuraavia asioita:

- 1) lokit
- 2) autot
- 3) pääsymaksu Torniin

Poistettavien listalla olivat myös ylinopeuksien ajajat, roskat, itsestään syntyneet polut sekä muoviset roskapöntöt Tornista.

Liikennejärjestelyt

Liikennejärjestelyjä koskevista mielipiteistä selvimmin esiin tuli se, että autoliikennettä pitäisi vähentää. Lisäksi autoilijoille tarkoitettu viitoitus koettiin epäselväksi. Monet olivat huolissaan liian suurista nopeuksista. Lisäksi mainittiin seuraavia asioita: tievarsia pitäisi näyttää, autot pois kokonaan, tuloväylä selvemmäksi, rengastie kaksisuuntaiseksi, välimatkatietoja tien varteen, opastusta pysäköintialueille, rengastien loppupää omaksi väyläksi, lampien pysäköintialueet suuremmiksi.

Polkujen ja kävelyteiden viitoitus, kunto ja sijainti

Polkujen ja kävelyteiden viitoitus oli selvästi suurin ongelma. Sen mainitsi ylivoimaisesti suurin joukko mielipiteitä esittäneistä. Polkujen ja kävelyteiden kunnossa ja sijainnissa oli havaittu vain vähäisiä puutteita. Metsälammen polku todettiin huonoksi, samoin lastenvaunukelpoisten kävelyteiden vähäisyys. Lisäksi roskapönttöjä oli teiden varsilla liian vähän, ja hevosten oli todettu sotkeneen paikkoja.

Yhteenveto

Aulangon puistometsän suurimpana puutteena pidettiin opastuksen ja viitoituksen vähäisyyttä. Erikseen mainittiin tiedon puute alueen historiasta ja erikoisista kasvi- ja puulajeista. Opastuksen ja viitoituksen parantaminen tulisikin toteuttaa välittömästi. Muut esiin tulleet puutteellisuudet liittyivät lastenhoitotiloihin, ruokailumahdollisuuteen ja roskapönttöjen vähäisyyteen.

Kun kysyttiin asioita, jotka pitäisi poistaa puistometsästä, saatiin muutama selvä vastaus. Lokkeja on häiritsevän paljon lampien ympäristössä. Monet kokevat alueen sen verran pieneksi, että autoliikenteen salliminen ei tunnu järkevältä.

Toiveista tärkeimmälle sijalle nousivat opastaulujen saaminen, lintujen ja eläinten lisääminen ja kunnollisen kahvilan rakentaminen huoltotiloineen. Lisäksi toivottiin oleskelu- ja lepopaikkoja lisää sekä lapsille leikkipaikkaa. Kun alue on painotetusti lapsiperheiden suosiossa, ja siihen tarkoitukseen sopiva, kaikki nämä toiveet sopivat hyvin alueen kehittämistavoitteiksi. Ruokailu- ja kahvilapalvelujen kehittämisessä on kuitenkin otettava huomioon muut Aulangon matkailualueella ja läheisyydessä olevat vaihtoehtoiset palvelut.

Aulangon puistometsä on ensisijaisesti luonnonsuojelualue, ja kehitettävät toiminnot pitäisi olla sopusoinnussa luonnonsuojelutavoitteiden kanssa. Siihen tavoitteeseen sopii kävijöiden luonnontuntemuksen ja luontosuhteen vahvistaminen. Aulangon puistometsästä voisi kehittää hyvän vaihtoehdon kaupallisille puuhamaille.

Metsäntutkimuslaitos/ Aulangon puistometsä pv/ klo/
hp/

Haastattelulomake matkailijoita varten

1. Miksi tulitte Aulangolle tällä kertaa?
 tutustuakseni Aulangoon nähtävyytenä
 mikä on tapana käydä vuosittain kertaa joskus.
 sukulaiset/tuttavat ovat suosittelleet
 lehtiartikkeli/matkailumainos/TV/radio innosti tulemaan
 sattu matkan varrella
 nähdäkseni erikoisia puita
 nähdäkseni joutsenia ja muita lintuja
 muu, mikä _____.

2. Milloin olette käyneet Aulangon puistometsässä tätä ennen?
 ensi kertaa pv/vko/kk sitten viime vuonna vuotta sitten

3. Kuinka kauan viihevyyttä puistossa?
 saavuin klo _____ poistun noin klo _____

4. Mihin paikkoihin tutustutte tämän vierailunne aikana?
 torni _____ karhupatsas _____ joutsenlampi _____ metsälampi _____
 muinaisraunio _____ ruusulaukko _____ muu _____

5. Miten alueen palvelut ovat vastanneet tarpeitanne vierailunne aikana? 5=erittäin hyvin; 4=melko hyvin; 3=vaikea sanoa; 2=melko huonosti; 1= erittäin huonosti; 0=ei tunne asiaa

| | | | | | | |
|---------------------------|---|---|---|---|---|---|
| A. kahvila | 5 | 4 | 3 | 2 | 1 | 0 |
| B. kioski | 5 | 4 | 3 | 2 | 1 | 0 |
| C. lepopaikat | 5 | 4 | 3 | 2 | 1 | 0 |
| D. käymälät | 5 | 4 | 3 | 2 | 1 | 0 |
| E. pukeut/peseytymistilat | 5 | 4 | 3 | 2 | 1 | 0 |
| F. jättesäiliöt | 5 | 4 | 3 | 2 | 1 | 0 |
| G. rakenteet | 5 | 4 | 3 | 2 | 1 | 0 |

6. Mikä on 1) suurin puute mielestänne, 2) mitä toivoisitte lisää, 3) mitä haluaisitte poistaa?

7. Miten liikennejärjestelyt ovat mielestänne onnistuneet?

| | | | | | | |
|-----------------------------|---|---|---|---|---|---|
| A. viitoitus puistometsään | 5 | 4 | 3 | 2 | 1 | 0 |
| B. viitoitus alueen sisällä | 5 | 4 | 3 | 2 | 1 | 0 |
| C. pysäköinti ja paikoitus | 5 | 4 | 3 | 2 | 1 | 0 |
| Tornin alue | 5 | 4 | 3 | 2 | 1 | 0 |
| Joutsenlampi | 5 | 4 | 3 | 2 | 1 | 0 |
| Metsälampi | 5 | 4 | 3 | 2 | 1 | 0 |

8. Mitä haluaisitte muuttaa, jos huomasitte ongelmia liikenteen takia Aulangon puistometsän alueella?

9. Miten polut ja kävelytiet soveltuivat tarpeisilinne?

| | | | | | | |
|-----------------------|---|---|---|---|---|---|
| A. polkujen kunto | 5 | 4 | 3 | 2 | 1 | 0 |
| B. polkujen viitoitus | 5 | 4 | 3 | 2 | 1 | 0 |

10. Mitä puutteita on polkujen ja kävelyteiden ja mitä parantamisen varaa huomasiitte?

| | | | | | | |
|--|---|---|---|---|---|---|
| 11. Miten opastus on mielestäsi järjestetty? | | | | | | |
| A. opasvihkot:saatavuus | 5 | 4 | 3 | 2 | 1 | 0 |
| B. opasvihkot:sisältö | 5 | 4 | 3 | 2 | 1 | 0 |
| C. kartta:saatavuus | 5 | 4 | 3 | 2 | 1 | 0 |
| D. kartta:sisältö | 5 | 4 | 3 | 2 | 1 | 0 |
| E. opastetaulut:sijainti | 5 | 4 | 3 | 2 | 1 | 0 |
| F. opastetaulut:sisältö | 5 | 4 | 3 | 2 | 1 | 0 |

12. Minkälaista opastusta Aulangolla pitäisi kehittää?
 _____ en kaipaa mitään opastusta _____ oppaan palvelut _____ kannettava
 nauhuri _____ näyttely _____ diaesitys _____ opastuskeskus _____

15. Mistä olette kotoisin? Paikkakunta _____

16. Sisältyykö matkaan muita kohteita?
 Mitä _____

- 17. syntymävuosi _____
- 18. ammatti _____
- 19. koulutus _____
- 20. sukupuoli _____ mies _____ nainen _____
- 21. ryhmä: _____ yksin _____ muu ryhmä: _____ aikuisia _____ lapsia _____
- 22. liikumisväline: _____ henkilöauto _____ bussi _____ moottoripyörä _____

NIMI ja OSOITE _____

13. Mitkä asiat ovat tärkeitä vieraillessasi täällä tänään?
 5=erittäin tärkeä;4=melko tärkeä;3=vaikea sanoa;2=vähän tärkeä;1= ei ollenkaan tärkeää

- | | | | | | |
|--|---|---|---|---|---|
| A. uuteen paikkaan tutustuminen | 5 | 4 | 3 | 2 | 1 |
| B. liikunta | 5 | 4 | 3 | 2 | 1 |
| C. olla yhdessä perheen kanssa/ yhdessä ystävien kanssa | 5 | 4 | 3 | 2 | 1 |
| D. tarkkailla luonnon tapahtumia | 5 | 4 | 3 | 2 | 1 |
| E. tutustua kulttuurihistoriaan | 5 | 4 | 3 | 2 | 1 |
| F. Aulankoon liittyy muistoja | 5 | 4 | 3 | 2 | 1 |
| G. viettää mielekästä vapaa-aikaa | 5 | 4 | 3 | 2 | 1 |
| H. saada raitista ilmaa | 5 | 4 | 3 | 2 | 1 |
| I. irtautua arkipäivän rutiineista | 5 | 4 | 3 | 2 | 1 |
| J. tutustua uusiin puulajeihin | 5 | 4 | 3 | 2 | 1 |
| K. nauttia luonnon rauhasta | 5 | 4 | 3 | 2 | 1 |
| L. ei ollut muuta tekemistä | 5 | 4 | 3 | 2 | 1 |
| M. olla yksin omassa rauhassa | 5 | 4 | 3 | 2 | 1 |
| N. tavata muita, uusia ihmisiä | 5 | 4 | 3 | 2 | 1 |
| O. nauttia luonnonkauneudesta | 5 | 4 | 3 | 2 | 1 |
| P. tutustua lasten kanssa luontoon | 5 | 4 | 3 | 2 | 1 |

14. Mikä on mielestäsi metsän merkitys kaupunkiympäristössä?

5=erittäin tärkeä;4=melko tärkeä;3=vaikea sanoa;
 2=vähän tärkeä;1=ei ollenkaan tärkeä

- | | | | | | |
|---|---|---|---|---|---|
| A. Metsä on tarpeen raittiin ilman saamiseksi ja liikuntaa varten | 5 | 4 | 3 | 2 | 1 |
| B. Metsämaisema luo viihtyisyyttä kaupunkiin | 5 | 4 | 3 | 2 | 1 |
| C. Metsä on minulle kuin turvapaikka | 5 | 4 | 3 | 2 | 1 |
| D. Metsässä on Suomen talouden perusta ja siksi tärkeä puun kasvatamiseksi | 5 | 4 | 3 | 2 | 1 |
| E. Metsä tarjoaa minulle marjoja, sieniä ja riistaa | 5 | 4 | 3 | 2 | 1 |
| F. Metsä merkitsee luonnonläheisyyttä | 5 | 4 | 3 | 2 | 1 |
| G. Metsä suojelee meluita ja ilmansaasteita | 5 | 4 | 3 | 2 | 1 |

KIITOS !

KÄVIJÄMÄÄRÄT AULANGON PUISTOMETSÄSSÄ KESINÄ 1988 JA 1989 LIIKENNELASKENNAN PERUSTEELLA

Liikennelaskennasta kävijäarvioihin

Aulangon puistometsän rengastien varrella laskettiin ajoneuvoliikenteen määrää kesinä 1988 ja 1989. Automaattinen liikennelaskuri oli toiminnassa vuonna 1988 16.5.-16.10. ja vuonna 1989 4.5. - 16.11. välisenä aikana. Laskurin lukema kirjattiin joka päivä päivittäisen ajoneuvomäärän selville saamiseksi. Laskuri oli epäkunnossa 23.-27.6.88, 16.-30.8.88 ja 4.-7.8.89. Näille ajanjaksoille ajoneuvomäärä estimoitiin edellisen ja seuraavan viikon vastaavien päivien keskiarvona. Juhannusviikon päivien 23.-27.6.-88 ajoneuvomäärän arvioinnissa käytettiin apuna myös v. -89 juhannuksen ajoneuvomääriä.

Manuaalista liikennelaskentaa tehtiin vuonna 1989 seuraavasti: pe 9.6. 12-15, to 15.6. 8-11, ti 20.6. 13-15, ke 5.7. 17-20, ma 24.7. 14-17, ja 28.7. 11-14. Tällöin kirjattiin ajoneuvojen lisäksi myös alueelle tulleet ihmiset. Näin saatiin yhtä ajoneuvoa vastaavaksi henkilökertoimeksi 3. Seuraavassa esitettävät kävijäarviot perustuvat siis liikennelaskurin avulla saatuihin ajoneuvomääriin, joista päästään kävijämääriin käyttämällä kertoimena lukua 3.

Kävijäarviot Aulangolla vuosina 1988 ja 1989

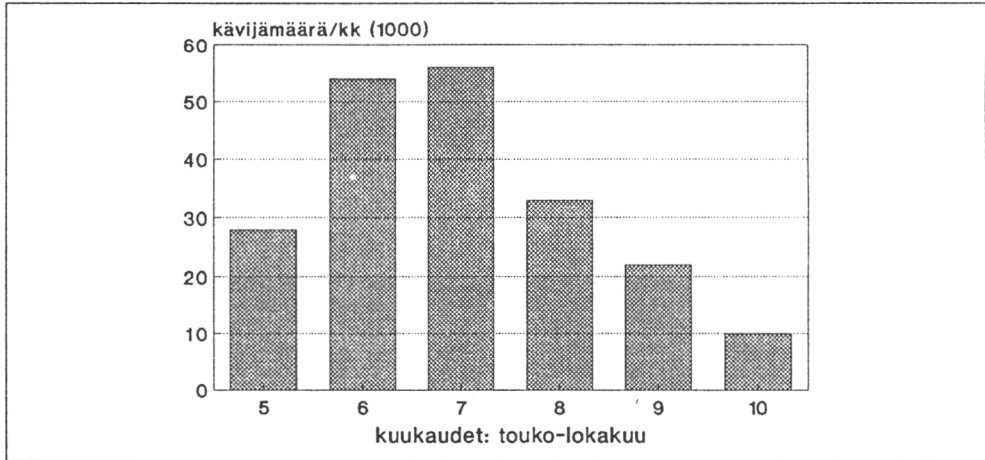
Aulangolla vieraili 16.5.-16.10 välisenä aikana sekä vuonna 1988 että 1989 noin 200 000 kävijää. Vuonna 1989 oli kokonaislaskentaperiodi pitempi: ajalle 4.5.-16.11. kävijämääräksi saatiin noin 230 000.

Kävijämäärät kuukausittain on esitetty kuvissa 1 ja 2. Vilkkaimpana kuukautena, heinäkuussa, kävijämäärä oli v.-88 noin 56 000 ja v. -89 noin 58 000. Kesä-, heinä- ja elokuun yhteenlaskettu kävijämäärä oli molempina vuosina noin 140 000. Myös toukokuu on huomattavan vilkas kuukausi, sillä vuonna -89 kävijöitä oli noin 47 000.

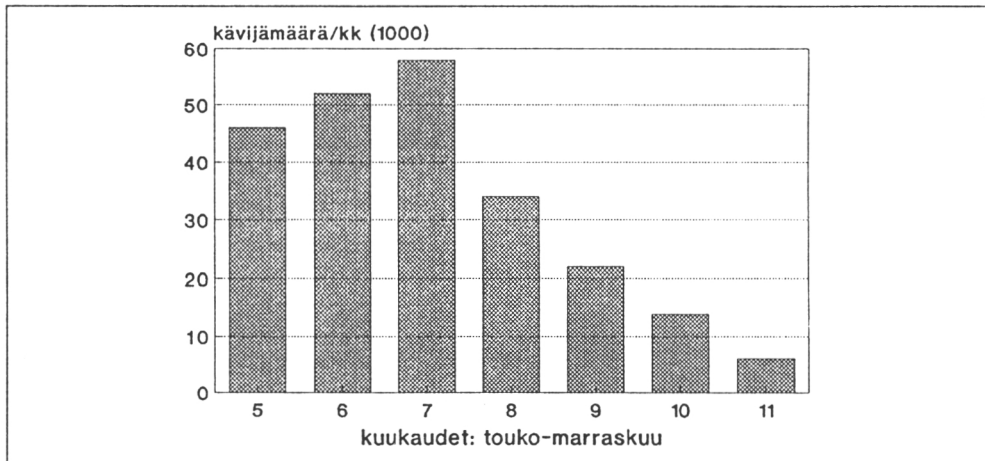
Kävijämäärät viikoittain on esitetty kuvissa 3 ja 4. Vilkkaimmat viikot olivat v.-88 18.-24.7. (14 000 kävijää) ja v.-89 19.-25.6., juhannusviikko, (13 000 kävijää). Vilkkain päivä oli v.-88 sunnuntai 5.6. (1300 ajoneuvoa, 3 900 kävijää) ja v.-89 sunnuntai 4.6. (1 600 ajoneuvoa, 4 800 kävijää). Heinäkuisena sunnuntaina Aulangolla käy keskimäärin 3 000 kävijää ja 1 000 ajoneuvoa. Tässä yhteydessä ei ole voitu tarkasti erotella matkailijoiden ja hämeenlinnalaisten ulkoilijoiden kävijämää-
räosuus, mutta kesäkuukausina autolla alueelle saapuneista huomattava osa on todennäköisesti matkailijoita. Ulkoilijoista vain 30% saapuu alueelle autolla.

Manuaalisen liikennelaskennan tuloksia

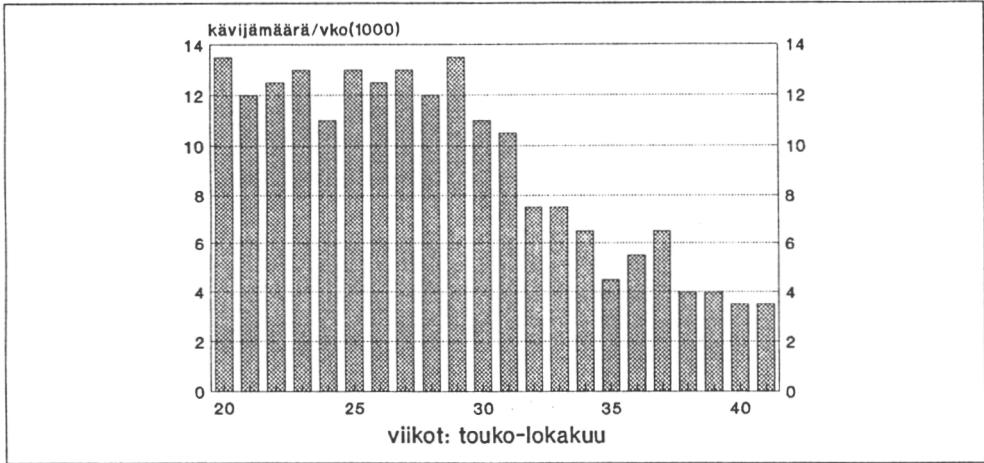
Manuaalista liikennelaskentaa tehtiin kesä-heinäkuussa muutamina arkipäivinä. Alueelle tulevien ajoneuvojen määräksi tunnissa saatiin keskimäärin 30, enimmillään laskennan aikana se oli 54. Vastaavasti alueelle tuli ihmisiä keskimäärin 90 henkeä tunnissa ja enimmillään 140.



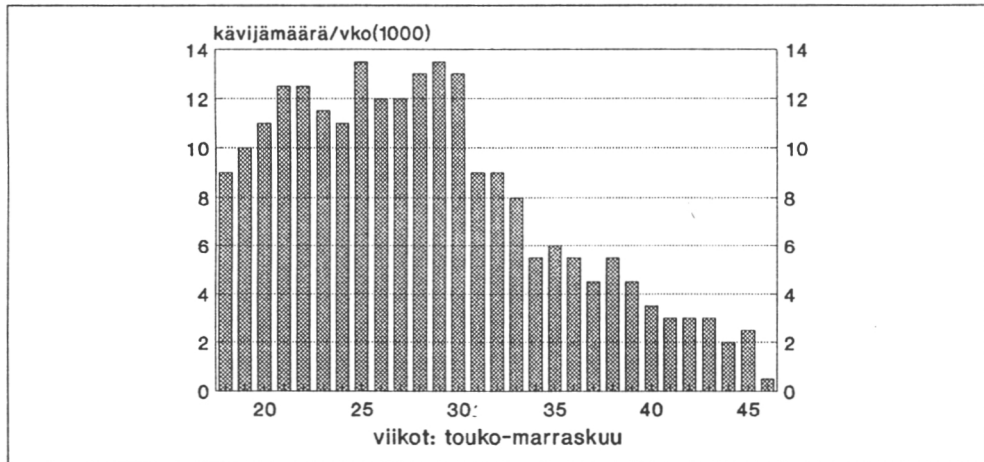
Kuva 1. Aulangon puistometsän kävijämäärät kuukausittain vuonna 1988.



Kuva 2. Aulangon puistometsän kävijämäärät kuukausittain vuonna 1989.



Kuva 3. Kävijämäärien vaihtelu viikottain 1988.



Kuvat 4. Kävijämäärien vaihtelu viikoittain 1989.

Metsien monikäytön tutkimusohjelman hankkeessa Metsien virkistyskäyttö ja aineetomat arvot viimeksi ilmestyneet Metsäntutkimuslaitoksen Tiedonantoja -sarjan julkaisut:

- 415 **Tuija Sievänen** 1992. Aulangon ja Ahveniston ulkoilualueiden käyttö ja kävijät. 70 s. + liitteet.
- 430 **Marjatta Hytönen** 1992. Metsien monikäytön tutkimus Suomessa 1970-1990: tiivistelmäbibliografia. 395 s.
- 439 **Tuija Sievänen (ed.)** 1992. Nordic Outdoor Recreation -International Comparative Studies. 144 s.

Pro gradu -tutkielmat:

Heikki Savolainen 1990. Metsäkanalintujen huomioon ottaminen metsänkasvatuksessa -hyödyt ja kustannukset. Kansantaloudellisen metsäekonomian pro gradu -tutkielma. 85 s. + liitteet.

Eija Pouta 1990. Ulkoilualan virkistysyötyjen taloudellinen arviointi. Kansantaloudellisen metsäekonomian pro gradu -tutkielma. 88 s. + liitteet.

Eeva Karjalainen 1991. Retkeilyreittien laatutekijät. Ympäristönsuojelun pro gradu -tutkielma. 94 s. + liitteet.

Kauko Kyöstiö 1992. Retkeilyreitit aluesuunnittelun ja -hallinnon näkökulmasta. Suunnittelumaantieteen pro gradu -tutkielma. 87 s. + liitteet.

Minna Antikainen 1992. Tammimetsien hoito. Helsingin yliopiston metsäekologian laitoksen julkaisuja 1. Metsäekologian pro gradu -tutkielma. 105 s.

Marjatta Hytönen 1992. Metsien monikäyttö ja sen peruskoulutuksen kehittäminen Helsingin yliopistossa. Helsingin yliopiston metsäekologian laitoksen julkaisuja 2. Metsäekologian pro gradu -tutkielma. 135 s. + liitteet.

ISBN 951-40-1265-8

ISSN 0358-4283

Hakapaino Oy, Helsinki 1993