

1987-03-02

MAATALOUDEN TALOUDELLISEN
TUTKIMUSLAITOKSEN
TIEDONANTOJA N:o 129

*THE AGRICULTURAL ECONOMICS
RESEARCH INSTITUTE, FINLAND
RESEARCH REPORTS, No. 129*

AJANKOHTAISTA MAATALOUSEKONOMIAA

VILJELIJÖIDEN TULOSTASOSTA

MAIJA PUURUNEN JA MATIAS TORVELA

HELSINKI 1987

MAATALOUDEN TALOUDELLISEN

TUTKIMUSLAITOKSEN

TIEDONANTOJA N:O 129

THE AGRICULTURAL ECONOMICS

RESEARCH INSTITUTE, FINLAND

RESEARCH REPORTS, NO. 129

VILJELIJÖIDEN TULOTASOSTA

MAIJA PUURUNEN: NUORTEN VILJELIJÖIDEN TOIMEENTULO

MATIAS TORVELA: VILJELIJÖIDEN TULOTASOSTA

VILJELIJÖIDEN TULOT POHJOIS-SUOMESSA

VILJELIJÖIDEN TALOUDELLINEN ASEMA

HELSINKI 1987

SISÄLLYS

NUORTEN VILJELIJÖIDEN TOIMEENTULO MAIJA PUURUNEN

	Sivu
Verotuksen tulotiedot	3
Tilakoko	4
Viljelijäpuolisoiden tulot	5
Velkaisuus	8

VILJELIJÖIDEN TULOTASOSTA MATIAS TORVELA

Tulojen laskenta	10
Täystyöllinen ja rationaalinen maatalous	11
Maataloustulo keskimäärin eri tiloilla	12
Maataloustulo eri tuotantosuunnissa	13
Maataloustulo eri kokoisilla maito- ja viljajaloilla	14
Tulokset päätoimisilla tiloilla	14
Tulotason ongelmat	15

VILJELIJÖIDEN TULOT POHJOIS-SUOMESSA MATIAS TORVELA

Aluepoliittiset tavoitteet	17
Laskelmien perusteista	18
Maataloustulo Pohjois-Suomessa	19
Maataloustulon vaihtelut	20
Viljelijöiden kaikki tulot	21
Tulojen suhde muiden väestöryhmien tuloihin	22

VILJELIJÖIDEN TALOUDELLINEN ASEMA MATIAS TORVELA

Minkälaisia tiloja meillä on?	26
Viljelijöiden tulot keskimäärin koko maassa	28
Maataloustulo eri tuotantosuunnissa ja eri ikäryhmissä	29
Viljelijöiden kaikki tulot	30
Viljelijöiden ja muiden väestöryhmien tulot	30
Päätelmiä	32

ISBN 951-9202-48-X
ISSN 0355-0877

NUORTEN VILJELIJÖIDEN TOIMEENTULO¹⁾
MAIJA PUURUNEN

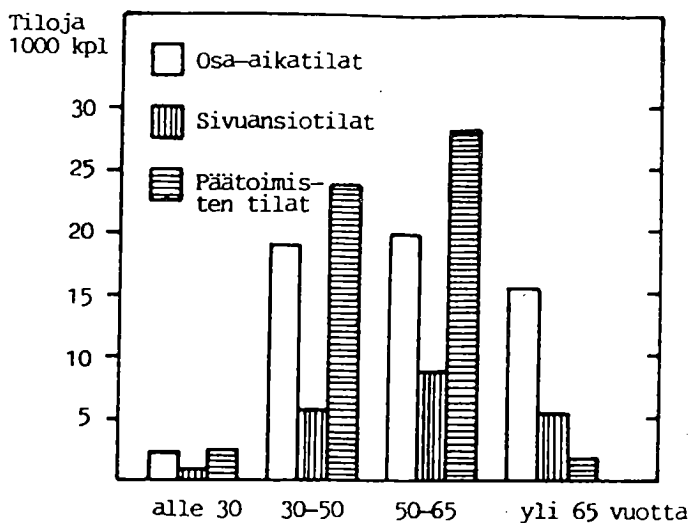
Verotuksen tulotiedot

Nuorilla viljelijöillä raha liikkuu, vaan ei käy pyydykseen. Nuorten meijeritili menee useimmiten suoraan pankkiin velkojen lyhennyksiin. Mitä vanhempi viljelijä, sitä enemmän jää jo käteenkin. Nuoria yrittäjiä on vähän, alle kolmekymppisiä vajaan 5 % viljelijöistä. Yksityisiä yli kahden peltohehtaarin tiloja on ollut vuonna 1984 yhteensä noin 131 000 tilaa. Nuorten, alle 30-vuotiaiden viljelijöiden hallinnassa näistä on vain noin 5 700 tilaa eli 4.4 %. 30-50-vuotiaiden viljelijöiden hallinnassa on noin 37 % ja 50-65-vuotiaiden 40 % tiloista. Noin 18 %:lla tiloista viljelijä on jo saavuttanut yleisen eläkeiän (kuvio 1)..

Eri ikäisten viljelijöiden tuloja ja toimeentuloa on tässä tarkasteltu maatilatalouden verotustietojen perusteella. Viimeisimmät tilastotiedot tältä osin ovat vuodelta 1984. Mukana tarkastelussa ovat vain yksityiset tilat, ei perikuntia, verotusyhtymiä tai muita yhtymämuotoisia tiloja. Tilakohtaiset tulokset perustuvat siten viljelijän ja puolison ja toisaalta yksinäisviljelijän valtionveronalaisiin tuloihin.

Viljelijät on ryhmitelty paitsi iän mukaan myös kokonaistulojen jakauman perusteella harraste- ja osa-aikaviljelijöiksi, sivuansioviljelijöiksi ja päätoimisiksi viljelijöiksi. Harraste-, osa-aika-, sivuansio- ja päätoiminen viljelijä-nimitykset eivät ole vakiintuneita ja niissä esiintyy vaihteluita. Tässä harraste- ja osa-aikatiloilla maatilatalouden osuus on alle 50 % viljelijäpuolisoiden kokonaistuloista. Sivuanosviljelijöillä maatilatalouden osuus on 50-75 % ja päätoimisilla yli 75 % kokonaistuloista.

¹⁾ Osia artikkelista on julkaistu Käytännön Maamiehessä no.2/87.



Kuvio 1. Osa-aika-, sivuansio- ja päätoimisten viljelijöiden tilaluku.

Harraste- ja osa-aikaviljelijöitä maanviljelijöinä ei tule aliarvioida, sillä heidän osuutensa maataloustuotannosta on monessa suhteessa merkittävä. Työikäisistä viljelijöistä on osa-aikaviljelijöitä noin 45 %, sivuansioviljelijöitä 15 % ja päätoimisia viljelijöitä 40 %. Eläkeiän saavuttaneista viljelijöistä suurin osa on tulojakaumansa perusteella osa-aika- tai sivuansioviljelijöitä. Ainoastaan 8 % yli 65-vuotiaista viljelijöistä on lukeutunut päätoimisiin. Useimmat heistä ovat metsätilan omistajia. Päätoimisten viljelijöiden osuus viljelijäväestöstä on vähentynyt runsaat 15 prosenttiyksikköä viimeisen 10 vuoden aikana. Harraste- ja osa-aikaviljelijöiden osuus on lisääntynyt eniten. Myös sivuansioviljelijöiden osuus on lisääntynyt, joskin vähemmässä määrin.

Tilakoko

Osa-aikaviljelijöillä on peltoa viljelyksessä keskimäärin 9 ha ja kasvullista metsää vajaat 30 ha. Sivuanstioviljelijöillä on vastaavasti peltoa 15 ha ja metsää 40 ha. Päätoimisilla viljelijöillä tilakoko on jonkin verran suurempi; 19 ha peltoa ja 43 ha metsää (taul. 1). Peltoalalla mitattu tilakoko on suurin 30-50-vuotiailla päätoimisilla viljelijöillä.

Taul. 1. Päätoimisten viljelijöiden tilakoko

Vilj. ikä, v.	Pelto- ala, ha	Metsä- ala, ha	Lehmäluku kpl	Maat.liikevaihto 1 000 mk
Alle 30	18.1	44.7	8.1	205.7
30-50	21.5	45.5	8.3	265.2
50-65	17.3	38.8	6.2	189.0
Yli 65	20.1	54.6	4.3	176.1
Keskim.	19.3	42.6	7.1	223.2

Nuoret viljelijät ovat muita yleisemmin nautakarjatalouden harjoittajia. Päätoimisten nuorten viljelijöiden tiloista on noin 75 % ja 30-65-vuotiaiden tiloista vajaa 70 % nautakarjataloja. Eläkeikäisten tiloista on nautakarjatalojen osuus enää 50 %. Osa-aikaviljelmät ovat enemmän kasvinviljelyvaltaisia. Nautakarjatalojen osuus osa-aikaisten nuorten tiloista on vajaa puolet ja eläkeikäisten tiloista noin 20 %. Vanhempien viljelijöiden keskuudessa on yleisempää nk. monipuolisen tuotannon harjoittaminen. Nuoret viljelijät ovat sitävastoin muita useammin erikoistuneet johonkin erilliseen tuotantosuuntaan.

Maatalouden bruttotuloilla mitattu liikevaihto on vuonna 1984 ollut osa-aikaviljelijöillä keskimäärin vajaat 70 000 mk/tila, sivuansioviljelijöillä noin 150 000 mk/tila ja päätoimisilla runsaat 200 000 mk/tila. Maatalouden liikevaihto on suurin 30-50-vuotiaiden tiloilla, mutta heti seuraavaksi suurin nuorten viljelijöiden tiloilla. Bruttotuloista on 92-95 % maataloustuotteiden myyntituloja. Eläkeikäisten tiloilla on maatalouden myyntitulojen ohella merkitystä myös avustuksilla, korvauksilla, vuokra yms. maatalouden tuloilla.

Viljelijäpuolisoiden tulot

Maataloustulo on viljelijäperheen työlle ja pääomalle saatu korvaus. Maataloustulo on tässä laskettu verotustietojen pohjalta vähentämällä maatalouden puhtaasta tulosta arvioitu maatalouden osuus maksetuista velkojen koroista. Pinta-alalisät on verovapaina tuloerinä lisätty tässä verotuksen tuloksiin erillisselvityksen perusteella. Omien tuotteiden kulutus on sel-

vitetty kirjanpitoliloilta ja sen vaihtelu voitu ottaa huomioon ainoastaan tilakokoa ja tuotantosuurta vastaavilla ryhmityksillä.

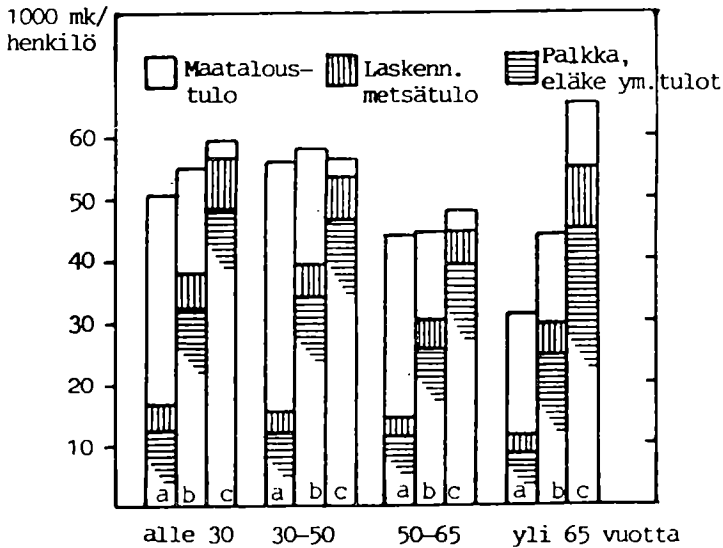
Maataloudesta saadulla tulolla on keskeisin merkitys päätoimisten viljelijöiden tuloksissa. Tilaa kohti laskettuna maataloustulo on vuonna 1984 ollut suurin 30-50-vuotiailla (85 700 mk) ja eläkeikäisillä viljelijöillä (83 900 mk). Maataloustulon osuus maatalouden liikevaihdosta on eläkeikäisten tiloilla lähes puolet, kun vastaava osuus muiden päätoimisten viljelijöiden tiloilla on noin 30 %. Syitä eläkeikäisten viljelijöiden kannattavaan maatalouteen ovat mm. vähäiset hankintamenojen poistot ja pienet korkomenot.

Nuorten päätoimisten viljelijöiden maataloustulo (keskim. 66 900 mk/tila) jää tilaa kohti laskettuna keskimääräistä vähäisemmäksi. Nuorten tilat ovat velkaisia ja niillä korkomenot muodostavat huomattavan raskuuden. Lisäksi hankintameno ovat melko korkealla tasolla, joita vastaavat poistot osaltaan alentavat maataloustuloa. Henkilöä kohti laskien tuloerot kuitenkin taasoittuvat, sillä nuori päätoiminen viljelijä on tunnetusti useimmiten yksin jakamassa tuloaan. Viljelijää ja puolisoa koskeva henkilöluvu on alle 30-vuotiaiden tiloilla 1.4 henkilöä/tila, kun taas vanhempien tiloilla vastaava henkilöluvu on 1.8-1.9.

Maatalouden ohella metsä muodostaa keskeisen tulolähteen varsinkin päätoimisilla viljelijöillä. Verotuksen mukaiset metsän tuottoluvut kuvaavat lähinnä metsämaan hyvyttä ja keskimääräistä puun tuottoa alueella. Todelliset metsätulot voivat aika-ajoin poiketa huomattavastikin verotuksen mukaisista metsätuloista. Verotuksen luvut antavat kuitenkin viitteitä eri viljelijäryhmien eroista metsätulojen saantimahdollisuuksissa. Veronalaiset metsätulot henkilöä kohti ovat olleet nuorten tiloilla keskimääräistä suuremmat. Kuitenkin, jos tilakohtaisia verotuksen metsätuloja tarkastellaan kasvullista metsäalaa kohti, osoittautuvat nuorten viljelijöiden metsät muita huominkin tuottaviksi. Voi olla, että heidän metsistään ei löydy juuri

tuottaviksi. Voi olla, että heidän metsistään ei löydy juuri myytävää. Näin arvioituna näyttäisi siltä, että myös metsän tuotto kasvaa viljelijän iän mukana.

Maatalouden tulojen lisäksi päätoimisilla viljelijöillä on muita tuloja jo määrittelytavasta johtuen melko vähän. Eläkeikäisillä viljelijöillä on eläketuloja, jotka yhdessä metsätulojen kanssa nostavat heidän kokonaistulonsa suuremmiksi kuin nuorempien tulot. Henkilöä kohti lasketut kokonaistulot ovat olleet nuorilla viljelijöillä ja 30-50-vuotiailla viljelijöillä suunnilleen samat. 50-65-vuotiaiden tilat ovat muita pienempiä ja osittain tämän takia myös heidän tulonsa ovat jääneet keskimääräistä vähäisemmiksi (Kuvio 2).



Kuvio 2. Viljelijäpuolisoiden verotukseen pohjautuvat kokonaistulot (mk/henkilö) a) osa-aika-, b) sivuansio-, c) päätoimisten viljelijöiden tiloilla vuonna 1984.

Nuorten osa-aika- ja sivuansioviljelijöiden kokonaistulot ovat jääneet hieman alle päätoimisten viljelijöiden tulotason. Maatalouden osa-aikaisuudesta ja/tai päätoimisuudesta aiheutuvat keskimääräiset tuloerot ovat jääneet työikäisten viljelijöiden

kohdalla varsin pieniksi. Sitä vastoin eläkeikäisten ryhmässä osa-aikaisten ja päätoimisten viljelijöiden välillä on ollut melkoisia tuloeroja.

Velkaisuus

Vaikka verotuksen varallisuusarvot ovat yleensä alemmat kuin luoton vakuutena kysymykseen tuleva tilan markkina-arvo, antavat ne kuitenkin sopivan pohjan velkaisuuden arvioinnille ja eri tilaryhmien välisille vertailuille. Nuoret viljelijät ovat velkaisia. Velat ovat markkamääräisesti suurimmat nuorilla päätoimisilla ja sivuansioviljelijöillä. Heillä maatalouden velat on noin 95 % vastaavasta varallisuudesta. Keskikokoa suuremmilla nuorten tiloilla velat ylittävät veronalaisen varallisuuden.

Velkaisuus vähenee viljelijän iän karttuessa. 30-50-vuotiailla viljelijöillä velat ovat päätoimisuusasteesta riippumatta noin 65 %, 50-65-vuotiailla noin 35 % ja yli 65-vuotiailla enää noin 15 % varoista (taul. 2). Maatilatalouden korkomenoista päätellen suurin osa nuorten viljelijöiden veloista koostuu nk. halpakorkoisista lainoista. Siitä huolimatta korkomenot yhdessä lainojen lyhennysten kanssa ovat huomattava rasite nuorten tiloilla.

Taul. 2. Velkaisuus, korkomenot ja verot päätoimisten tiloilla, mk/tila

Vilj. ikä, v.	Velat 1 000 mk	Velat varoista, %	Korot mk/tila	Verot mk/tila
Alle 30	240.1	95	11 000	20 400
30-50	185.5	64	13 200	26 200
50-65	77.5	36	6 400	23 400
Yli 65	38.2	14	3 400	38 700
Keskim.	131.5	52	9 500	25 000

Nuoret viljelijät maksavat veroja siinä kuin muutkin, keskimäärin noin 25 % tässä lasketusta kokonaistulostaan. Kun tilakohdaisesta kokonaistulosta vähennetään verot, on nuorten tiloilla vuonna 1984 jäänyt noin 61 800 mk perheen yksityiseen kulutuk-

seen ja velkojen lyhennyksiin. Vastaavasti 30-50-vuotiaiden päätoimisten viljelijöiden tiloilla on jäänyt noin 77 400 mk ja 50-65-vuotiaiden tiloilla noin 67 100 mk. Eläkeikäisten viljelijöiden käyttöön on jäänyt noin 83 300 mk.

Vanhempien viljelijäryhmien kohdalla toimeentulo on nuoriin verrattuna oleellisesti tukevammalla pohjalla. Velat tulevat pikkuhiljaa maksettua ja viljelijän ikääntyessä suurimmat uusinvestoinnit jätetään jo jatkajan huoleksi. Tilan hankinta yhdessä edelliseltä viljelijältä siirtyneiden investointitarpeiden myötä ajavat nuoren yrittäjän helposti vaikeaan velkakierteeseen. - Näyttää siltä, että nykyajan nuorella talonpojalla on rahaa taskussa niin kauan, kun hän ei omista maatilaa, aikaisemminhan asia lienee ollut päinvastoin.

VILJELIJÖIDEN TULOTASOSTA¹⁾

MATIAS TORVELA

Tulojen laskenta

Maataloustuloneuvottelujen yhteydessä muutama vuosi sitten annettiin Maatalouden taloudellisen tutkimuslaitoksen tehtäväksi selvittää viljelijöiden tulotasoa. Voimassa oleva maataloustulolakikin edellyttää, että viljelijöiden maataloudesta saamaa tuloa tulisi verrata teollisuustyöntekijöiden vuosituloon. Viljelijöiden ja palkansaajien tulovertailut tulisi laatia siten, että maatalouden osalta käytetään viljelijäperheelle täys-työllisyyden ja rationaalisesti hoidettujen tilojen tuloksia. Palkansaajien osalta tulisi käyttää ammattitaitoisen teollisuustyöntekijän vuosituloa. Tulovertailut eivät ole suoranaisesti hintojen määrittämisen eikä muidenkaan maatalouspoliittisten toimenpiteiden perustana, vaan niitä on pidettävä eräänlaisina taustatietoina viljelijöiden toimeentuloa kehitettäessä.

Tässä yhteydessä ei ole tarkoitus tehdä kriittistä tulovertailua viljelijäväestön ja palkansaajien kesken. Pikemminkin tässä tehdyt vertailut on tehty viittauksen omaisesti. Kuitenkin vertailu antanee selviä viitteitä viljelijän tulotasosta tälläkin hetkellä. Viljelijöiden maataloudesta saamat tulot perustuvat maatalouden yritys- ja tulotilastoon, joka nojautuu taas verotuksesta saataviin tietoihin. Tulokset kuvaavat siten keskimääräisiä viljelijäväestön tuloja. Maataloustuloa laskettaessa tosin eräitä kustannuseriä, kuten velkojen korkoja, maataloustukea, oman perheen kulutusta jne., on arvioitu muilla perusteilla. Työpanostietoja sekä viljelijöiden ja puolisoitten lukua koskevia tietoja on otettu muista lähteistä.

¹⁾ Osia kirjoituksesta julkaistu Maaseudun Tulevaisuudessa 43/1987.

Tässä on rajoituttu käyttämään vain yhden vuoden tuloksia ja viimeisimmät tiedot on saatavissa vuodelta 1984. Tuloksissa esiintyy tietenkin vuotuisvaihteluita, mutta yhden vuoden luvuista saa paremman kuvan tulovaihteluista eri tilaryhmien kesken ja tyydyttävän kuvan myös tulotasosta. Vuosi 1984 oli maataloudessa aika hyvä vuosi.

Viljelijöiden tulon osoittajana on käytetty maataloustuloa eli samaa kuin maataloustulolakiakin toteutettaessa. Maataloustulo on viljelijän (viljelijäperheen) palkkaa ja samalla korvausta (korkoa) omien pääomien käytöstä maataloustuotannossa. Tämä on erityisesti pidettävä mielessä tehtäessä tulovertailuja palkan-saajien tuloihin.

Normaalitapauksessa maataloudesta saatu tulo tilalla ei ole syntynyt yksistään viljelijän työn tuloksena. Yleisesti perheviljelmillä puoliso osallistuu myös maataloustöihin ja tilalla on avustavia perheenjäseniä. Emännälle on hyväksytty perustellusti sama tulovaatimus kuin isännälle. Maataloustöiden määrää on tarkasteltu tilakohtaisena kokonaisuutena. Tällöin on ajateltu perheen sisäiseksi asiaksi, jos esim. isäntä tekee pitkää päivää maataloudessa korvatessaan tällä tavalla emännän ruokatalouteen ja kotitalouteen tekemää työtä. Viljelijän ja puolison työtuntimäärä yleisesti ylittää työaikalain mukaiset tuntimäärät. Joskus tulovertailuissa viljelijöiden tuloina käytetään tilaa kohti laskettuja tuloja ja unohdetaan täysin edellä mainittu tosiasia.

Täystyöllinen ja rationaalinen maatalous

Tutkimuksessa on lähdetty siitä, että tilaa voidaan pitää rationaalisenä, mikäli viljelijäperhe sijoittaa työpanoksensa maatalouteen ja saa siitä pääasiallisen toimeentulon. Maatilojen joukossa on ryhmä muiden kuin viljelijöiden omistamia tiloja. Laskelmat tässä koskevat yksityisessä omistuksessa olevia ns. luonnollisten henkilöiden tiloja. Voidaan perustellusti olettaa, että mikäli viljelijä on sijoittanut huomattavia pääomia yritykseen ja työskentelee päätoimisesti tilalla, hän pyrkii

toimimaan rationaalisesti. Tilastoteknisesti on ollut mahdollista tarkastella maatalouden keskimääräisten tulosten lisäksi täystyöllisyyden antavia tilakokoryhmiä ja toisaalta maatilataloudesta pääasiallisen toimeentulonsa saavien tilojen ja viljelijäpuolisoiden tuloja.

Maataloustulo keskimäärin eri tiloilla

Meillä oli vuonna 1984 verotustietojen mukaan noin 131 000 luonnollisten henkilöiden tilaa. Lukumäärään eivät sisälly yhteisöomaisessa omistuksessa olevat eivätkä perikuntien ja verotusyhtymien tilat. Tilaluku maatalouden verotuksessa yhteensä v. 1984 oli noin 167 400 tilaa. Luku tarkoittaa niitä tiloja, joilta on tehty maataloutta koskeva veroilmoitus. Aivan pienten tilojen, esim. alle 10 ha, lukumäärä on suuri. Yli 10 ha:n luonnollisten henkilöiden tiloja meillä oli po. vuonna vain runsaat 71 000.

Maataloustulo tilaa kohti kaikilla yli 2 ha:n tiloilla oli po. vuonna vain 49 170 mk eli 26 620 mk työhön osallistuvaa henkeä kohti. Maataloudesta saadut tulot aivan pienillä (2-10 ha:n) tiloilla olivat yllättävän alhaisia eli 7 000 - 16 000 mk henkeä kohti. Kuitenkin on todettava, että pienillä tiloilla palkka-, eläke- ym. tulot nostavat kokonaistuloja. 10-20 ha:n tiloilla maataloustulo oli noin 51 200 mk tilaa kohti ja 27 800 mk henkeä kohti. 20-30 ha:n tiloilla tilaa kohti laskien tulo nousi 86 100 mk:aan ja 45 800 mk:aan henkeä kohti. Vasta 30-50 ha:n tiloilla tulo lähentelee henkeä kohti laskien teollisuustyöntekijän tuloa. Po. ryhmässä viljelijöiden maataloustulo oli 114 000 mk tilaa kohti ja 59 800 mk henkeä kohti. Samana aikana teollisuustyöntekijän palkka oli noin 61 500 mk vuodessa. Yli 50 ha:n tiloilla maataloustulo ylittää teollisuustyöntekijän palkan. Tosin on korostettava, että maataloustulo ei ole yksin työtuloa. Suuremmilla tiloilla yrityksen pääomahuolto on ongelmallista ja maataloustuloa tulisi jäädä myös pääoman korksi.

Maataloustulo voidaan laskea myös tehtyä työtuntia kohti. Aivan pienillä tiloilla viljelijän tuntipalkka maataloustulolla mitattuna on ollut kympin tuntumassa, 10-20 ha:n tiloilla noin 15 mk, 20-50 ha:n tiloilla 22-30 mk. 50-100 ha:n tiloilla yksistään työtuntia kohti laskettu maataloustulo on ollut yli 40 mk. Tällöin ei ole laskettu mitään korvausta oman pääoman käytölle.

Maataloustulo eri tuotantosuunnissa

Viljelijöiden tulojen selvittämiseksi eri tuotantosuunnissa on yli 10 ha:n tiloja tarkasteltu erikseen eri tuotantosuunnissa. Tällaisia tiloja voidaan pitää täystyöllisinä, joita on vielä testattu erikseen työnkäytön suhteen. Alle 10 ha:n tilat on jätetty tarkastelun ulkopuolelle. Edellä mainittiin, että yli 10 ha:n tiloja on noin 71 000, näistä täystyöllisiksi on hyväksytyt noin 60 400. Tuotantosuuntaryhmittely perustuu tulojen koostumukseen ja erikoistumisrajana on pidetty 60 %:a maatalouden bruttotuloista.

Maitotiloja (nautakarja) on ollut 40 000 eli noin 65 % täystyöllisistä yli 10 ha:n tiloista. Tiloja, joilla sikatalous on vallitseva, on noin 4 700 eli noin 8 %. Kanataloutta harjoittavia on ollut noin 1 200 eli 2 %. Sekamuotoisia tiloja on ollut vajaat 15 000 eli noin neljäsosa. Näiden joukko on varsin vaihteleva ja tilojen tuotanto sisältää usein sekä kasvi- että kotieläintuotantoa. Viljatilojen ja muiden kasvinviljelytilojen osalta täystyöllisyyttä koskeva tarkastelu on ollut ongelmallisempaa.

Maataloustulo täystyöllisillä maitotiloilla on ollut noin 38 000 mk henkeä kohti eli runsaat 60 % teollisuustyöntekijän palkasta. Sikatiloilla tulos on ollut noin 10 000 mk parempi kuin maitotiloilla ja vastaava %-luku on 78. Kanatiloilla tulo on ollut 43 700 mk henkeä kohti ja vastaava vertausluku noin 70. Sekamuotoisilla tiloilla tulos on jäänyt vähän alemmaksi kuin edellä mainituissa ryhmissä. Tilojen keskikoko edellä mainituissa tuotantosuunnissa on ollut 20 ha:n paikkeilla.

Maataloustulo eri kokoisilla maito- ja viljatiljoilla

Yrityskoon vaikutusta maataloustuloon on tarkasteltu yksityiskohtaisemmin kahdessa tuotantosuunnassa eli maidon tuotannossa ja viljan viljelyssä. Pienillä maitotiloilla (10-20 ha) viljelijän palkka on ollut noin puolet teollisuustyöntekijän palkasta. Keskikokoisilla maitotiloilla (20-30 ha) tuloerot ovat enää 20 %. Näyttää siltä, että 30-40 ha:n tiloilla maidon tuotannossa on mahdollisuus päästä samaan tuloon kuin teollisuustyöntekijä. Tässä on kuitenkin alleviivattava, että maataloustulo on tällöin ajateltu kokonaan työpakkaksi. Mikäli omille maatalouspääomille halutaan korkoa, on tulos tässäkin ryhmässä epätydyttävä.

Viljanviljelyssä pienimmäksi yrityskooksi on tässä otettu 20-30 ha. Näillä viljelijän maataloustulo on myös noin 50 % vertailutulosta. 30-50 ha:n tiloilla maataloustulo on vastaavasti noin 3/4 vertailupalkasta. Suuremmilla viljatiljoilla, joita tosin lukumääräisesti on hyvin vähän, on päästy jonkin verran parempaan tulokseen kuin muissa ryhmissä ja po. satotuloksetaan hyvänä vuonna on saatu jopa korkoa maatalouspääomille.

Tulokset päätoimisilla tiljoilla

Edellä viitattiin siihen, että viljelijöillä on tuloja maatalouden ohella myös muista lähteistä. Mainitun seikan huomioon ottamiseksi tutkituista tiljoista on tarkasteltu erikseen tilalta pääasiallisen toimeentulon saavia. Tässä on katsottu, että mikäli viljelijäperhe saa yli 75 %:sti tulonsa maatilataloudesta, perheen voidaan katsoa saven pääasiallisen toimeentulon tilalta. Tällaisia tiljoja on ollut vuonna 1984 koko maassa runsaat 53 000. Nämä tilat lisäksi työllistänevät viljelijän ja puolison käytännöllisesti katsoen täysin. Näyttää selvästi siltä, että mikäli viljelijällä on mahdollisuus saada pääasiallisesti tulonsa omalta tilalta, paranee maataloudesta saatu tulos kaikissa suuruusluokissa.

Edellisten lisäksi on vielä verrattu viljelijän iän vaikutusta tuloihin. Mielenkiintoista on mm. jo se, että nuoria viljelijöitä on hyvin vähän. Alle 30 vuotiaita päätoimisia viljelijöitä on vajaat 2 500 eli alle 5 %. Lisäksi voidaan todeta, että nuoret ja vähän varttuneemmat viljelijät (alle 50 vuotta) ovat päässeet vähän parempaan tulokseen maataloudessa kuin vanhemmat. Varmaan yksistään jo tilan haltuunotto äskettäin edellyttää suurempia tuloja. Myös eläkeikäisten viljelijöiden maataloudesta saamat tulot ovat keskimäärää korkeammat. Näillä mm. poistot ja velkain korot ovat keskimäärää alhaisemmat.

Tässä yhteydessä on laskettu myös viljelijöiden kaikki tulot. Maataloustulon ohella on huomioitu myös laskennalliset metsätulot, mahdolliset palkkatulot, muut yrittäjätulot, omaisuustulot ja eläkkeet. Tulosten mukaan viljelijöiden kaikki tulot päätoimisilla viljelijöillä olivat vuonna 1984 keskimäärin 52 400 mk henkeä kohti. Yli 65 vuotiaiden tulotaso on korkein, kaikki tulot olivat noin 65 400 mk henkeä kohti vuodessa. Heillä eläketulon ohella metsätulot nostavat selvästi tuloja. Myös nuoremmissa viljelijöillä (alle 30. ja 30-50 vuotiaat) tulot olivat keskimäärää korkeammat eli noin 57 000 mk vuodessa. Alhaisimmat tulot, noin 47 500 mk henkeä kohti, ovat olleet 50-65 vuotiailla.

Tulotason ongelmat

Esitetyt tiedot vahvistavat sitä yleistä käsitystä, että keskimäärin maataloudessa työskennellään verraten vaatimattomalla palkalla. Luvut vahvistavat myös sitä, että vähän suuremmissa yrityksissä tulotaso on selvästi parempi. Tämä rohkaisee edelleen kasvattamaan tilakokoa ja parantamaan muutenkin maatalouden rakennetta. Maataloustuotteiden hintojen nostamisella ja tuen lisäämisellä tuskin enää voidaan merkittävästi nostaa tulotasoa. Viime aikoina onkin perustellusti kiinnitetty entistä enemmän huomiota kustannusten alentamiseen. Erikoistuminen näyttää edelleen nostavan tuloja jonkin verran. Tämä tosin lisää riskejä. Koska yrityskoon lisääminen on hidasta, pienten tilojen viljelijät voivat nostaa tulotasoaan tilan ulkopuolisten tulojen ja mahdollisten metsätulojen avulla.

Tulotasovertailu viljelijöiden ja palkansaajien kesken on aina ongelmallista. Ehkä pienten tilojen haltijoiden tuloja voidaan perustellusti verrata jonkin palkansaajaryhmän tuloihin. Sitä vastoin suuremmilla tiloilla pääomapanos on siksi suuri, että näiden tulosta voitaisiin verrata myös muiden alojen pienyri-
tysten tuloksiin. Edellä mainittu tulovertailu on monelta osin puutteellinen eikä siinä ole pyritty laskemaan eri ryhmien osalta perheen elintasoja tai käytettävissä olevia tuloja. Tämä edellyttää yksityiskohtaisempia tietoja. Tässä ei ole myöskään puututtu mm. alueittaisiin tuloeroihin. Tosin on todettava, että alueittaisia tuloeroja meillä on voitu monilta osin tasata maatalouspoliittisin keinoin.

VILJELIJÖIDEN TULOT POHJOIS-SUOMESSA¹⁾

MATIAS TORVELA

Aluepoliittiset tavoitteet

Maatalous aluepolitiikan osana pyrkii osaltaan auttamaan, että myönteinen kehitys kehitysalueilla jatkuisi. Vaikka maatalouden osuus myös Pohjois-Suomessa on jatkuvasti vähentymässä, maataloudella ja siihen liittyvällä metsätaloudella on keskeinen merkitys maaseudun kehittämisessä ja asuttuna säilyttämisessä. Selvästi on voitu todeta, että taloudellinen kehitys vaatii myös yhteiskunnan mukana oloa, sillä täällä taloudellinen toiminta usealla alalla edellyttää jonkinasteista valtion tukea. Nykyisin aluepoliittiset tavoitteet sisältyvät tasapainoisen alueellisen kehityksen edistämistä koskevaan lakiin (1981). Aluepolitiikan keskeisiksi tavoitteiksi on hyväksytty seuraavat näkökohdat:

- Tasapainoisen väestökehityksen edistäminen eri alueilla
- Turvata eri alueiden väestölle tasapuolisesti pysyvä työpaikka, riittävä tulotason nousu, tärkeiden palveluiden saatavuus ja viihtyisä elinympäristö

Asetettuihin tavoitteisiin pyritään tukemalla tuotantotoimintaa, parantamalla yritystoiminnan yleisiä edellytyksiä, ohjaamalla yritysten sijoittamista ja suuntaamalla julkisia palveluja myös syrjäseuduille. Tavoitteena on myös hajauttaa valtion hallintoa ja päätösvaltaa alueellisesti. Tästä on jo myönteisiä kokemuksia olemassa. Tämän vuoden alussa tuli voimaan maaseudun pienimutoisen elinkeinotoiminnan edistämistä koskeva laki. Toivoa sopii, että tämäkin laki lisäisi kehitysalue-rahaston toiminnan ohella mm. viljelijöiden sivuansiomahdollisuuksia myös Pohjois-Suomessa. Erityisesti viljelijäväestön tulokehitystä meillä säätelee voimassa oleva maataloustulolaki ja maatilatalouden rakennekehitystä ohjaava maatilalaki.

¹⁾ Alustus kirjanpitolallisten päivillä Rovaniemellä 23.4.1987

Laskelmien perusteista

Viljelijöiden tulojen ja toimeentulon tarkastelu koko elinkeinon kohdalla ei ole yksiselitteistä. Maatalous on yritystoimintaa ja samalla se on viljelijäperheen työpaikka. Viljelijä joutuu sijoittamaan yritykseen huomattavia pääomia, jotta saisi itselleen ja perheelleen vakituisen työpaikan. Maataloustuotanto on paljolti riippuvainen myös tuotannon luontaisista edellytyksistä. Tämä tulee korostetusti esille juuri Pohjois-Suomessa. Täällä kasvukausi on selvästi lyhyempi kuin maan varsinaisilla viljelyalueilla ja tämä vaikuttaa satoja alentavasti sekä rajaa, mitä täällä on taloudellisesti mahdollista tuottaa. Tuotantosuosuntavaihtoehdot täällä ovat hyvin rajoitetut ja sen vuoksi maidon tuotanto on vallitsevin tuotantomuoto. Täällä tuotteiden tuotantokustannukset ovat korkeammat kuin muualla maassa ja jo tästä syystä maataloutta on tuettava valtiovallan taholta, jotta viljelijä saisi siedettävän toimeentulon ja tuotanto voisi jatkua.

Tässä yhteydessä pyrin esittämään Pohjois-Suomen viljelijöiden maataloudesta saamia tuloja. Varsinaisen maatalouden ohella on perusteltua ottaa samalla kertaa tarkasteltavaksi myös muita tuloja, nimittäin palkkatuloja ja metsästä saatuja tuloja. Tarkastelu voidaan suorittaa monella eri tavalla. Tässä olen perustaksi ottanut ns. maatilatalouden yritys- ja tulotilastosta saatavat tiedot. Nämä taas nojaavat verotustietoihin. Eräitä lukuja on arvioitu myös muiden tietoaaineistojen pohjalta. Laskelmia olisi mahdollista tehdä myös maatalouden kirjanpitolosten pohjalta, mutta kirjanpilotilojen tulokset edustavat ainakin osaksi keskimäärin tehokkaampien tilojen tuloksia.

Maataloutta koskevana tulomittarina on käytetty ns. maataloustuloa. Kuten tiedämme, maataloustulolaissakin perustana on käytetty samaa maataloustuloa, mutta se on tavallisesti laskettu vain koko maan maataloudelle. Maataloustulo on palkkaa viljelijän maataloustyöstä ja mahdollista korkoa maatalouteen sijoitetuista omista pääomista. Laskettaessa viljelijöiden kaikkia

tuloja on arvioitu maataloustulojen lisäksi metsätulot, palkkatulot, eläketulot ja eräitä muita pienempiä tuloja. Tulot on laskettu tilaa/perhettä kohti sekä henkeä kohti. Eräissä kohti on laskettu tuloja myös tehtyä työtuntia kohti. Yritys- ja tuloatilastosta on viimeisimmät tiedot vuodelta 1984. Tiedot ovat täten muutaman vuoden takaisia, mutta ne antavat verraten hyvän kuvan tuloista eri viljelijäryhmien kesken ja tyydyttäviä tietoja ehkä tämänkin hetkisestä tilanteesta. Tuloissa esiintyy vaihteluita eri vuosien kesken, mikä on pidettävä mielessä. Tulokset perustuvat käynnissä olevaan tutkimukseen Maatalouden taloudellisessa tutkimuslaitoksessa.

Maataloustulo Pohjois-Suomessa

Pohjois-Suomen alueena on tässä käytetty aluetta, johon kuuluvat Lapin ja Oulun läänin kunnat. Verotustietojen mukaan tällä alueella on ollut vuonna 1984 noin 18 000 yli 2 peltihehtaarin maatilaa. Näiden keskikoko on ollut 12.6 ha ja keskimäärin niillä on ollut 58 hehtaaria metsää. Maataloustöihin osallistuvaa viljelijää ja puolisoa täällä on ollut keskimäärin 1.82 henkeä tilaa kohti. Varsinainen maataloustulo vuonna 1984 aivan pienillä (2-5 ha) tiloilla on ollut noin 9 400 mk tilaa kohti eli vajaat 5 400 mk henkeä kohti laskien. 5-10 ha:n tiloilla maataloustulo on ollut 27 300 mk tilaa ja 15 100 mk henkeä kohti. 10-20 ha:n tiloilla vastaavat luvut ovat olleet 47 500 mk ja 25 400 mk. Pohjois-Suomen oloissa vähän suuremmiksi katsutuilla eli 20-30 ha:n tiloilla maataloustulo nousi po. vuonna lähes 79 000 mk:aan tilaa ja 42 200 mk:aan henkeä kohti. Tällä alueella 30-50 ha:n tiloja on vain muutama sata ja näillä maataloustulo oli noin 110 000 mk tilaa ja 57 600 mk henkeä kohti. 50-100 ha:n tiloilla on tulos ollut tätäkin korkeampi, mutta kokonaisuuden kannalta tällä ei ole juuri merkitystä.

Jos maataloustulo lasketaan tehtyä työtuntia kohti, se on ollut tilaryhmässä 2-20 ha vajaat 10 mk/t. Samalla tavalla laskettu tuntipalkka 20-30 ha:n tiloilla on ollut keskimäärin 15 mk, 30-50 ha:n tiloilla 22 mk ja yli 50 ha:n tiloilla runsaat 40 mk/t.

Jos verrataan Pohjois-Suomen alueen viljelijöiden saamaa maataloustuloa koko maan viljelijöiden vastaavaan tuloon on se noin 10-15 % alhaisempi. Tosin Pohjois-Suomen alueella tilatkin ovat vähän pienempiä. Jos vertaamme saman kokoisten tilojen tuloksia niin esim. 5-20 ha:n tiloilla vastaava tuloero on 5-10 %. Tuoloissa on mukana myös Pohjois-Suomessa maksettu valtion tuki. Tässä on huomioitu myös pinta-alalisät, jotka eivät ole verotettavaa tuloa. Voitaneen todeta, että alueittaiset tuloerot ovat melko vähäisiä. Alueittaisia tuloeroja aluetuki on tasoittanut merkittävästi. Aluetuen osuus Pohjois-Suomessa voi olla noin 40 % maataloustulosta ja aivan ylhäällä tätäkin enemmän.

Maataloustulon vaihtelut

Edellä oli eräitä tietoja, miten maataloustulo vaihtelee eri kokoisten yritysten kesken. Tulovaihteluita voidaan tarkastella muidenkin tekijöiden suhteen esim. miten suuren tulo-osuuden viljelijäperhe saa omalta tilalta. Tässä on katsottu osa-aikaisiksi tiloiksi sellaiset, joilla viljelijäpuolisoiden kokonaisuuloista vähemmän kuin puolet on saatu omalta tilalta (maatalous ja metsätalous). Sivuansiotiloihin on luettu taas sellaiset tilat, joilla maatilataloudesta saadut tulot ovat olleet 50-75 % kaikista tuloista. Päätoimisiksi on luettu sellaiset tilat, joilla maa- ja metsätaloudesta saatujen tulojen osuus on yli 75 % kaikista tuloista. Päätoimisia tiloja on Pohjois-Suomessa noin 1/3 tiloista. Koko maassa keskimäärin niitä on runsaat 40 %. On luonnollista, että päätoimisilla tiloilla maataloustulo on korkein, tässä tapauksessa noin 38 500 mk henkeä kohti. Osa-aikatiloilla maataloustulo on ollut 11 050 mk ja sivuansiotiloilla 17 200 mk henkeä ja vuotta kohti.

Päätoimisten viljelijöiden maataloustulo vaihtelee myös iän mukaan. Maataloustulo on ollut suurin varttuneemmilla, eli 30-50-vuotiailla viljelijöillä, 43 600 mk henkeä kohti. Alle 30-vuotiailla nuorilla viljelijöillä maataloustulo on ollut 39 600 mk/henkilö. Nuorten viljelijöiden maataloustuloa alentaa muita viljelijäryhmiä suuremmat lainojen hoitokulut. Päätoimis-

ten nuorten viljelijöiden tiloja on Pohjois-Suomessa noin 350 eli 6.1 % päätoimisista tiloista. Keskimäärin maassa vastaava nuorten päätoimisten viljelijöiden osuus on vain 4.6 %. Alhaisin maataloustulo on 50-65-vuotiailla, noin 33 000 mk/henkilö. Eläkeiässä olevia päätoimisia viljelijöitä on Pohjois-Suomessa erittäin vähän. Yleensä eläkeikäiset viljelijät saavat maataloudesta kohtuullisen hyvän tuloksen, koska velkoja ja korkojen maksua ei juuri ole. Toisaalta eläkeikäisillä viljelijöillä myös metsätulot ovat keskimääräistä suuremmat. Maataloustulon lisäksi päätoimisilla viljelijöillä on ollut keskimäärin noin 5 000 mk/henkilö muita tuloja.

Viljelijöiden kaikki tulot

Viljelijöiden kaikkia tuloja laskettaessa on otettu maataloustulon ohella huomioon myös verotettavat metsätulot, palkkatulot, omaisuustulot, yritystoiminnasta saadut tulot ja eläketulot. Kaikki tulot keskimäärin henkeä kohti Pohjois-Suomen tiloilla ovat olleet 40 175 mk. Maataloustulon osuus on ollut tästä 57 %, palkkatulot 23 %, metsä- ja muut tulot 20 %. Aivan pienillä tiloilla (2-5 ha) kaikki tulot ovat olleet noin 30 000 mk henkeä kohti, joista maataloustulon osuus on ollut 18 %. 5-10 ha:n tiloilla kaikki tulot ovat olleet vastaavasti 35 800 mk ja 10-20 ha:n tiloilla 43 700 mk henkeä kohti. Edellisillä maataloustulon osuus on ollut 42 % ja jälkimmäisillä 58 %. Keskimukoa suuremmilla tiloilla (20-30) kaikki tulot ovat olleet 55 600 mk henkeä kohti laskien. Näillä maataloustulon osuus on ollut 76 %. Suuremmilla tiloilla (30-50 ha) kaikki tulot ovat olleet jo 75 700 mk henkeä kohti laskien. Maataloustulon osuus on näillä ollut myös 76 %.

Edellisten lisäksi on tarkasteltu omina ryhminään myös viljelijöiden kaikkia tuloja niillä tiloilla, joilla viljelijäperhe saa pääasiallisen tulon (yli 75 %) omalta tilalta. Näillä tiloilla 10-20 ha:n kokoluokassa kaikki tulot viljelijää kohti on ollut keskimäärin 46 150 mk henkeä kohti. Suurimmat tulot ovat olleet nuorilla viljelijöillä, koska he ovat useimmiten yksi-

näisviljelijöitä ja tulonjakajia tilalla on siten vähemmän. 20-30 ha:n maatilataloudesta täystyöllisyyden saavilla tiloilla kaikki tulot ovat olleet 51 500 mk henkeä kohti. Myös tässä kohdin suurimmat tulot ovat olleet nuoremmilla viljelijöillä.

Osa-aikatiiloilla viljelijöiden kaikki tulot ovat myös lähes samalla tasolla kuin päätoimisilla viljelijöillä. Tämä johtuu siitä, että heillä on ollut suhteellisesti eniten palkkatuloja (noin 15 200 mk/henk.) ja eläketuloja (noin 9 500 mk/henk.).

Tulojen suhde muiden väestöryhmien tuloihin

Tässä yhteydessä ei ole mahdollista tehdä yksityiskohtaisia tulovertailuja viljelijöiden ja palkansaajien kesken. Tulovertailussa on pidettävä myös mielessä, että maataloustulo on viljelijäperheen palkkaa ja mahdollista korkoa maatalouteen sijoitetuille viljelijän pääomille. Edellä todettiin, että Pohjois-Suomessa viljelijöiden saama maataloustulo on 10-15 % alhaisempi kuin koko maassa. Samoin kuin koko maassakin täällä vasta suuremmilla tiloilla saadut tulot yltävät samalle tasolle kuin palkansaajilla. Mikäli viljelijä keskittyy voimakkaasti maatalouteen ja on saanut pääasiallisen toimeentulon omalta tilalta, nostaa se myös maataloudesta saatuja tuloja. Viljelijöiden palkkatulot ja metsätulot nostavat myös viljelijöiden tuloja. Samoin eläketulot nostavat iäkkäämpien viljelijöiden tulotasoa.

Taul. 1. Maatilojen luku vuonna 1984 (maatalouden verotus, luonnolliset henkilöt)

Tilan pelto- ala, ha	K o k o m a a			P o h j o i s - S u o m i		
	Tilaluku	Peltoala	Metsäala	Tilaluku	Peltoala	Metsäala
2- 5 ha	17 757	3.5	17	1 767	3.3	37
5- 10 "	41 459	7.4	30	7 666	7.4	58
10- 20 "	44 714	14.3	38	5 839	14.3	61
20- 30 "	16 103	24.3	46	1 819	23.8	65
30- 50 "	8 434	37.1	53	688	37.2	64
50-100 "	2 312	63.7	71	154	63.1	85
100- "	220	137.2	243	12	114.7	133
Yht./Keskim.	130 999	14.4	35	17 945	12.6	58

Taul. 2. Maataloustulo keskimäärin eri kokoisilla tiloilla v. 1984.

Tilan pelto- ala, ha	K o k o m a a			P o h j o i s - S u o m i		
	mk/tila	mk/henk.	mk/t	mk/tila	mk/henk.	mk/t
2- 5 ha	11 928	6 791	7.9	9 426	5 360	8.5
5- 10 "	28 328	15 722	11.5	27 263	15 104	9.1
10- 20 "	51 162	27 791	14.9	47 467	25 418	10.2
20- 30 "	86 081	45 795	22.3	78 957	42 223	15.0
30- 50 "	113 981	59 740	30.2	111 521	57 619	22.4
50-100 "	156 665	82 115	45.3	158 445	79 223	42.9
Keskim.	49 169	26 620	16.8	41 694	22 880	13.7

Pohjois-Suomessa maataloustulo on noin 10-15 % alempi kuin koko maassa.

Taul. 3. Tulojen koostumus Pohjois-Suomessa vuonna 1984.

	Osa-aika-tilat	Sivuansio-tilat	Päätoimiset tilat	Kaikki
Tulot maatilalta	0-50 %	50-75 %	75-100 %	
Tilan peltoala keskim., ha	9.5	12.3	17.6	12.6
Tilaluku	9 154	2 995	5 796	17 945
Viljelijän ikä keskim., v.	55	51	47	52
Maataloustulo, mk/tila	19 811	30 917	70 619	41 694
mk/henk.	11 052	17 176	38 552	22 880
Metsätulot, mk/tila	3 678	2 600	4 503	4 141
Palkkatulot, "--	27 226	2 608	2 838	16 842
Muut ansiotulot, "--	5 050	1 553	479	2 991
Ansiotulot yht., mk/tila	55 765	37 680	78 439	65 668
mk/henk.	31 110	20 933	42 821	36 036
Omaisuuustulot, mk/tila	437	387	533	500
Eläketulot, mk/tila	17 001	18 832	665	6 948
Tulot yht., mk/tila	73 203	56 899	79 637	73 116
mk/henk.	40 896	31 610	43 517	40 174

Eräiden muiden väestöryhmien tuloja

	Palkkatulot v. 1983, mk	Ansiotulot v. 1983, mk
Teollisuustyöntekijät (ammattikoul.)	56 800	58 900
Kaupan ja ravintoloiden henk.	44 500	45 500
Kuljetusalan työntekijät	57 100	59 400
Muun palvelualan henkilöt	42 900	44 000
Teollisuustyöntekijät (ammattikoul.) v. 1984 e 62 900		65 200

Taul. 4. Päätoimisten viljelijöiden tulot keskimäärin Pohjois-Suomessa vuonna 1984.

	Viljelijän ikä, v.				
	Alle 30	30-49	50-64	65-	Keskim.
Tilaluku	354	2 846	2 570	26	5 796
Maatal.tulo, mk/tila	53 625	81 663	60 722	(71 603)	70 619
mk/henk.	39 636	43 606	33 054	(35 802)	38 552
Tulot yht., mk/tila	60 630	91 468	69 157	(96 260)	79 637
mk/henk.	44 911	48 913	37 585	(48 130)	43 517

Taul.5. Maataloustulo ja viljelijäin kaikki tulot (mk/henk.) koko maassa ja Pohjois-Suomessa vuonna 1984.

Tilan pelto- ala, ha	K o k o m a a			P o h j o i s - S u o m i		
	Kaikki tulot	Maatal. tulo	%	Kaikki tulot	Maatal. tulo	%
2- 5 ha	34 080	6 791	19.9	29 677	5 360	18.1
5- 10 "	38 136	15 722	41.2	35 806	15 104	42.2
10- 20 "	49 155	27 791	56.5	43 678	25 418	58.2
20- 30 "	64 757	45 795	70.7	55 633	42 223	75.9
30- 50 "	81 411	59 740	73.4	75 702	57 619	76.1
Keskim.	48 374	26 620	55.0	40 174	22 880	57.0

VILJELIJÖIDEN TALOUDELLINEN ASEMA¹⁾

MATIAS TORVELA

Viljelijöiden taloudellista asemaa on mahdollisuus lähestyä monella eri tavalla. Maatila on viljelijäperheen työpaikka ja maatila itsessään on yritys. Yksistään nämä seikat tekevät tarkastelusta monitahoisen. Lisäksi maataloustuotannossa ollaan riippuvaisia säästä ja muista luonnonolosuhteista. Tämäkin on epävarmuustekijä tuotannossa. Tästä syystä maatalouden taloudellista tulosta ja viljelijöiden taloudellista asemaa tulee tarkastella usealta näkökannalta.

Viljelijöillä on normaalitapauksessa tuloja varsinaisen maatalouden ohella myös metsätaloudesta, monet viljelijät käyvät tilan ulkopuolella palkkatyössä, viljelijöillä voi olla muutakin yritystoimintaa kuin maatalous jne. Lisäksi maatilat ovat eri kokoisia, viljelijät eri ikäisiä, tilat sijaitsevat eri puolilla maata jne. Seuraavassa pyritään otamaan huomioon tärkeimpiä edellä mainituista tekijöistä ja selvittämään viljelijöiden taloudellista asemaa eri tapauksissa.

Minkälaisia tiloja meillä on?

Tässä yhteydessä tietolähteinä on käytetty lähinnä maatalouden yritys- ja tulotilaston (MYTT) ja tulonjakotilaston tietoja. Yritys- ja tulotilasto nojautuu maatilatalouden verotuksesta saataviin tietoihin ja tulonjakotilasto eri väestöryhmiä koskeviin haastatteluihin. Täten ne edustavat maan kaikkia tiloja. Näiden lisäksi on käytetty eräitä muita tietolähteitä.

Tarkastelun kohteena ovat ns. luonnollisten henkilöiden tilat, jotka kuvastavat normaaleja perheviljelmii. Verotustietojen mukaan meillä oli vuonna 1984 131 000 luonnollisten henkilöiden

¹⁾ Alustus Säästöpankkien maatalouspäivillä Espoossa 4.6.1987.

hallinnassa olevaa yli 2 ha:n maatilaa. Keskimääräinen tilakoko koko maassa on 14.4 ha peltoa ja 35 ha metsää. Tilalla työskentelee keskimäärin lähes kaksi henkeä (1.9). Keskimäärin näillä tiloilla on tehty vuodessa noin 3 000 tuntia maataloustöitä. Suuremmilla tiloilla työtuntimäärä lähentelee 4 000 tuntia.

Tilojen tuloksia on pyritty tarkastelemaan keskimääräisten lukujen ohella erikseen myös päätoimisilla, osa-aikaisilla ja sivuansiotiloilla. Päätoimisiksi viljelijöiksi on luettu sellaiset, joilla tilan maa- ja metsätalouden nettotulot ovat olleet yli 75 % puolisoiden kokonaistuloista. Tällaisia tiloja po. vuonna oli koko maassa 53 302. Osa-aikaisiksi viljelijöiksi on luettu sellaiset, jotka ovat saaneet vastaavasti maa- ja metsätaloudesta alle puolet kaikista tuloista. Tällaisia tiloja on ollut vähän enemmän kuin päätoimisia eli 56 600. Sivuansioviljelijöiksi on luettu sellaiset, joilla tilan maa- ja metsätaloudesta saadut tulot ovat olleet 50-75 % kaikista tuloista. Näitä tiloja on ollut 21 100. Mikäli edellä mainittu ryhmittely olisi tehty yksinomaan maatalouden nettotulojen perusteella, meillä olisi pääasiallisen toimeentulon saavia viljelijöitä tätäkin vähemmän.

Edellä olevat luvut osoittavat, että maatilataloudessa päätoimisia viljelijöitä on vain noin 40 % kaikista viljelijöistä. Osa-aikaisia viljelijöitä on noin 43 % ja sivuansioviljelijöitä runsaat 17 %. Kyseinen seikka tulisi pitää mielessä kun kriittisesti arvostelemme mm. viljelijöiden ja palkansaajien tuloja ja muita etuisuuksia. Viljelijöiden joukossa on huomattava osa sellaisia, joilla palkkatulot ovat merkittävä tulonlisa. Ehkä yllättävintä on se, että meillä on enemmän osa-aikataloja kuin sellaisia, joilla viljelijäperhe saa pääasiallisen toimeentulon maatilataloudesta. Kuitenkin maatalouden kokonaistuotosta 63 % tuottavat päätoimiset viljelijät, 20 % siitä tuottavat osa-aikaviljelijät ja 17 % sivuansioviljelijät.

Tilojen jakautumisesta eri ryhmiin voidaan lyhyesti todeta, että päätoimisia tiloja on pienissä tilaluokissa (2-10 ha) vain 10-25 %. Yli 20 ha:n tiloista noin 60-75 % on päätoimisia. Osa-aikatilat ovat luonnollisesti voittopuolisesti pieniä tiloja. Kuitenkin yli 20 ha:n tiloista runsaat 15 % on osa-aikaisia. Sivuvuosi-tiloja on lähes tasaisesti kaikissa tilasuuruusluokissa eli 10-20 %.

Viljelijöiden tulot keskimäärin koko maassa

Maataloudesta saatua tuloa on mitattu maataloustulolla. Maataloustulo on viljelijäperheen maataloudesta saamaa työpalkkaa ja samalla se on mahdollista korkoa maatalousyritykseen sijoitetuille omille pääomille. Tekemättä suurtakaan virhettä sitä voidaan pitää viljelijäperheen palkkana yksistään jo siitä syystä, koska pääoman koroksi ei yleensä jää mitään. Maataloustulo on saatu aikaan viljelijän ja puolison työpanoksella ja sen vuoksi tilaa kohti lasketujen lukujen ohella on perusteltua tulokset laskea myös henkeä kohti. Tuloksia voidaan laskea myös tehtyä työtuntia kohti.

Yksistään tilakoon pienuudesta johtuu, että maataloustulo keskimäärin on alhainen. Esim. 2-10 ha:n tiloilla maataloustulo on ollut vuonna 1984 noin 12 000-28 300 mk tilaa kohti eli 6 800-15 700 mk henkeä kohti. 10-30 ha:n tiloilla maataloustulo on vaihdellut vastaavasti 51 200-86 100 mk tilaa kohti ja 27 800 - 45 800 mk henkeä kohti. 30-50 ha:n tiloilla maataloustulo nousi jo 114 000 mk tilaa kohti ja lähes 60 000 mk:aan henkeä kohti. 50-100 ha:n tiloilla tulot ovat olleet tätä jonkin verran korkeammat. Yli 100 ha:n tiloilla tulonmuodostus on hyvin poikkeuksellista ja näitä tiloja on vain runsaat 200, joten niiden tuloksilla ei ole juuri merkitystä.

Laskettaessa maataloustulo tehtyä työtuntia kohti se on ollut 2-10 ha:n tiloilla 8-11 mk/t, 10-30 ha:n tiloilla 15/22 mk. 30-50 ha:n tiloilla lasketuksi tuntipalkaksi on saatu vajaan 30 mk/t. 50-100 ha:n tiloilla tuntipalkka on ollut yli 40 mk/t.

Maataloudessa näennäisesti tuloa kasvatetaan kuluttamalla osa poistoista. Lienee harva viljelijä, joka esim. kerää rakennusten poistoista rahastoa, jolla voisi rakentaa uuden talousrakennuksen. Käytäntö lienee, että poistoista osa käytetään lainojen lyhennyksiin ja muuhun kulutukseen. Esimerkiksi talousrakennuksen rakentamisen rahoitus tulevaisuudessa on tällöin oma ongelmansa.

Maataloustulo eri tuotantosuunnissa ja eri ikäryhmissä

Samasta MYTT:n aineistoista on pyritty selvittämään tulovaihteluita eri tuotantosuuntien kesken ja eri ikäisten viljelijöiden kesken. Vuoden 1984 tulosten mukaan yli 10 ha:n tilat (71 784 tilaa) jakautuivat eri tuotantosuuntiin siten, että maitotiloja oli noin 39 600 (55.2 %), sikatiloja noin 4 700 (6.6 %), kanatiloja noin 1 250 (1.7 %), kasvinviljelytiloja 11 200 (15.7 %) ja sekamuotoisia tiloja noin 15 000 (20.8 %). Näitä muita paitisi kasvinviljelytiloja voidaan pitää viljelijäperheelle täystyöllisyyden antavina. Jonkin verran keskimäärää parempaan tulokseen on päästy sikataloutta ja kanataloutta harjoitettaessa. Maitotiloilla maataloustulo on ollut keskimääräisellä tasolla ja sekamuotoisilla tiloilla keskimäärää alhaisemmalla tasolla. Erot eivät ole olleet suuria.

Viljelijöiden iän vaikutusta maataloudesta saatuun tuloon on tarkasteltu tässä päätoimisten viljelijöiden osalta. Luvut osoittavat, että nuoret viljelijät, alle 30 vuotiaat ja 30-50 vuotiaat, ovat saaneet keskimäärää suuremman tulon maataloudesta. 50-65 vuotiailla maataloustulo on ollut lähes 10 000 mk henkeä kohti alhaisempi kuin em. ryhmissä. Viljelijöiden joukossa on ollut myös pieni määrä yli 65 vuotiaita, joilla maataloustulo on ollut lähes yhtä suuri kuin nuorilla viljelijöillä. Selityksenä edellä mainittuun voitaneen päätellä, että nuorilla viljelijöillä yksistään tilan hankinnasta aiheutuneet menot (lainojen hoitomenot) ovat niin suuret, että se edellyttää tehokasta tuotantoa ja suurempia tuloja.

Viljelijöiden kaikki tulot

Käyttäen hyväksi yritys- ja tulotilaston tietoja täydennettyinä eräillä muilla tiedoilla seuraavassa on pyritty arvioimaan myös viljelijöiden kaikkia tuloja. Viljelijöiden tuloina on maataloustulon ohella huomioitu metsätulot (verotettavat), palkkatulot, omaisuus- ym. tulot ja eläkkeet. Kaikki tulot keskimäärin kaikilla tiloilla ovat olleet vuonna 1984 noin 89 500 mk tilaa kohti ja noin 48 400 mk henkeä kohti. Maataloustulon osuus on tästä 55 %, verotettavien metsätulojen osuus noin 10 %, palkkatulot noin 20 %, ns. muut tulot 5 % ja eläketulot noin 10 %.

Kaikki tulot on laskettu myös päätoimisilta, sivuansio- ja osa-aikaisilta tiloilta. Edellä jo todettiin, että maataloustulo vaihtelee huomattavasti sen mukaan mikä osuus maataloudella on tulon muodostuksessa. Osa-aikatilojen ja sivuansiotilojen pienempää maataloustuloa korvaavat etenkin palkkatulot ja eläketulot. Tästä syystä tuloerot näiden ryhmien kesken tasottuvat. Päätoimisilla viljelijöillä kaikki tulot yhteensä ovat olleet korkeimmat eli 52 400 mk henkeä kohti. Osa-aikaviljelijöillä vastaavat tulot olivat noin 45 100 mk ja sivuansiotiloilla 48 200 mk. Tosin on korostettava, että päätoimisten viljelijöiden keskimääräinen tilakoko oli 19 ha, sivuansiotilojen 15 ha ja osa-aikatilojen 10 ha. Osa-aikatiloilla, joiden keskikoko on vain noin puolet päätoimisten viljelijöiden tilakoosta, palkkatulot ovat nostanneet tulotasoa merkittävästi.

Viljelijöiden ja muiden väestöryhmien tulot

Tämän selvityksen pääasiallinen tarkoitus on tarkastella vain viljelijöiden tuloja ja tulolähteitä. Käytettävissä olevat tiedot ovat 2-3 vuotta vanhoja, joten ne eivät täysin kuvaa tämän päivän tilannetta tulotason osalta, joskin ne antavat kuvan tuloeroista eri ryhmien kesken. Asian mielenkiinnon lisäämiseksi viljelijöiden tuloja on verrattu myös eräiden muiden väestöryhmien tuloihin.

Verrattaessa viljelijöiden maataloudesta saamaa tuloa esim. teollisuustyöntekijän palkkatuloon, jää viljelijöiden tulo keskimäärin selvästi sen alapuolelle. Vasta yli 30 ha:n tiloilla lähennytään tätä tulotasoa. Tietenkin viljelijöiden tuloissa on eroja eri alueilla ja eri tuotteita tuotettaessa. Vertailu voidaan suorittaa myös ns. ansiotulojen avulla. Ansiotuloihin on luettu viljelijöillä maatalous- ja metsätulot, muut yrittäjätulot ja palkkatulot. Ansiotulot on laskettu palkansaajilla samalla tavalla. Päätoimisilla viljelijöillä ansiotulot henkeä kohti yli 20 ha:n tiloilla yltyvät teollisuustyöntekijöiden ansiotuloihin. Sama koskee karkeasti myös osa-aikatilojen ja sivuansiotilojen viljelijöitä.

Useassa yhteydessä on korostetusti tuotu esille, että viljelijöiden tuloja tulisi verrata myös pienyrittäjien tuloihin. Tältä osin tilastotietoja on niukasti käytettävissä, joskin ns. tulonjakotilasto antaa tähän jonkinlaisen mahdollisuuden. Viimeiset tiedot tulonjakotilastosta ovat vuodelta 1983.

Viljelijöiden tuloja on verrattu sellaisiin pienyrittäjien tuloihin, joissa on 1-4 työntekijää itse yrittäjä mukaan lukien. Vertailuryhmiksi on otettu teollisuuden ja rakennusalan yrittäjät, kauppa- ja majoitusalan yrittäjät, liikenteen yrittäjät ja muiden palvelualojen yrittäjät. Tuloja on arvosteltu yrittäjätulojen¹⁾, ansiotulojen²⁾ ja käytettävissä olevien tulojen³⁾ avulla. Tulokset on laskettu yrityksessä työskentelevää henkeä kohti.

Pienyrittäjien saama yrittäjätulo kaikkien ryhmien keskiarvon perusteella ylittää viljelijöiden saaman yrittäjätulon. Tosin teollisuuden, rakennusalan, kaupan ja marjoitusalan pienyrittäjät ovat jääneet alle maatalouden yrittäjätulon.

-
- 1) Yrittäjätulot viljelijöillä sisältävät maa- ja metsätal. tulot, kalastus ja metsästystulot. Muiden yrittäjien osalta nettotulot yrityksestä, ammatista, maatilataloudesta jne.
2) Ansiotulot sis. yrittäjätulot ja palkkatulot.
3) Käytettävissä olevat tulot yrittäjätulot, palkat, omaisuus-tulot, saadut (+) ja maksetut (-) tulonsiirrot (verot).

Ansiotulojen perusteella viljelijöiden saama tulos on heikoin. Myös käytettävissä olevien tulojen perusteella pienyrittäjät ovat keskimäärin vuonna 1983 päässeet jonkin verran parempaan tulokseen kuin viljelijät. Tosin on todettava, että teollisuuden ja rakennusalan sekä kaupan ja majoitusalan pienyrittäjillä on ollut sama rahamäärä käytettävissä kulutukseen työhön osallistuvaa henkeä kohti laskien.

Päätelmiä

Viljelijöiden tulotasosta voidaan lyhyesti todeta, että keskimäärin kaikilla tiloilla maataloustulo on verraten alhainen. Tämä johtuu paljolti pienestä tilakoosta. Henkeä kohti lasketut luvut osoittavat, että vasta selvästi keskikokoa suuremmilla tiloilla maataloudesta saadut tulot lähentelevät palkansaaajien tulotasoa. Viljelijöiden muut tulot nostavat ja tasaavat viljelijöiden tulotasoa. Päätoimisilla viljelijöillä maataloustulo on tietenkin pääasiallinen tulonlähde. Osaviljelijöillä ja sivuansioviljelijöillä palkkatulot nostavat oleellisesti tulotasoa. Verotustietojen perusteella näyttää siltä, että esim. viljelijät, joilla on noin 10 ha:n tila, ovat palkka- ym. tulojen turvin saaneet tuloja lähes yhtä paljon kuin 15-20 ha:n päätoimiset viljelijät.

Edellä esitetyt luvut perustuvat pääosin yhden vuoden (1984) tuloksiin. Etenkin maatalouden tuloissa kasvinviljelypuolella esiintyy vuotuisvaihteluita satotuloksista johtuen. Erot kuitenkin suurempien tilaryhmien kesken eri vuosina eivät ole kovin suuria. Useissa yhteyksissä on voitu todeta, että alueittainen tuki tasaa aika hyvin alueittaisia tuloeroja. Verotustietojen perusteella on todettu, että esim. Pohjois-Suomessa viljelijöiden maataloudesta saamat tulot ovat vuonna 1984 noin 10-15 % alemmat kuin samankokoisten ja samaa tuotetta tuottavien koko maassa. Itä- ja Keski-Suomessa samoin kuin Pohjanmaalla viljelijöiden maataloudesta saamat tulot ovat niinikään alemmat kuin Etelä-Suomessa. Laskettaessa MYTT:n tietojen perusteella viljelijöiden kaikkia tuloja mm. metsätulot ovat verotusta varten arvioituja tuloja.

Tilastotiedot eivät kaikilta osin ole riittäviä tehtäessä viljelijöiden tulotasoa koskevia selvityksiä. Meillä tehdään tilastoviranomaisten toimesta vuosittain mm. ns. tulonjakotilastoja. Tällaisia tilastoja tulisi edelleen kehittää ja laajentaa, jotta niistä saataisiin riittävän tarkkoja ja yksiselitteisiä tietoja. Maatalouden yritys- ja tulotilasto on arvokas lisä tulotilastojen joukossa, mutta tämäkin perustuu verotustietoihin. Tämän vuoksi eräitä tuloeriä joudutaan arvioimaan ja verotusta varten kerätyt tiedot muutoinkaan eivät täysin sovellu tulotasotutkimuksiin. Edellä esitetyt tiedot kuitenkin antanevat tyydyttävän kuvan siitä, minkälaisia rahamääriä viljelijät joutuvat käsittelemään maataloilla ja hankkiessaan liisiansioita oman tilansa ulkopuolelta.

Korostaisin vielä mm. seuraavia seikkoja. Meillä on (1984) noin 131 000 luonnollisten henkilöiden hallinnassa olevaa maatilaa, joista runsaat 40 % (53 300) on sellaisia, joilta viljelijä saa pääasiallisen tulonsa. Osa-aikatilojen ja sivuansiotilojen määrä on huomattava. Ottaen huomioon tilakoon ja tuotannon rakenteen koko maan maataloustulosta edellä mainitut päätoimiset viljelijät ovat osallisena 65 %:sti. Kuitenkin näyttää siltä, että meillä osa-aikatilojen ja sivuansiotilojen määrä jatkuvasti kasvaa. Ehkä maatalouspolitiikassa olisi enemmän kiinnitettävä huomiota myös niihin viljelijöihin, jotka huomattavan osan tuloistaan saavat maatalouden ulkopuolisista lähteistä. Osa-aikaviljelijät ja sivutoimiviljelijät ovat yleensä pienten tilojen haltijoita. Vuorineuvosharrastelijoita tuskin kannattaa tässä yhteydessä mainita. Olisi toivottavaa, että äskettäin voimaan tulleen maaseudun pienimuotoisen elinkeinotoiminnan edistämistä koskevan lain avulla saadaan lisää työpaikkoja maaseudulle ja että myös viljelijät pääsisivät niistä osallisiksi.

Eri yhteyksissä on todettu, että viljelijä on tänä päivänä monessa suhteessa kuluttajaan verrattavissa myös elintarvikkeiden osalta. Ei voida korostaa enää tuottaja-kuluttaja -asetelmaa. Nyt ollaan menossa myös tulopolitiikassa siihen suuntaan, että

viljelijän ja palkansaajan raja hämärtyy. Tiedetään, että viljelijän maataloudesta saamaa tuloa seurataan maataloustulolain avulla. Työmarkkinajärjestöt taistelevat tunnetusti useiden eri ammattialojen työntekijöiden palkkakehityksestä. Näyttää epäselvältä, kuka on huolissaan mm. viljelijöiden palkkatulojen kehityksestä. Toivoa sopii, ettei työmarkkinoilla jää niitä tehtäviä, jotka eivät toisille kelpaa ja joista tavallisesti maksetaan heikoimmin.

Taul. 1. Maatilojen luku vuonna 1984, (luonnolliset henkilöt)

Tilan peltoala, ha	Tilaluku	Peltoala ha/tila	Metsäala ha/tila	Vilj. ja puoliso	Maatal. työtä, t/tila
2- 5	17 757	3.5	17	1.8	1 504
5- 10	41 459	7.4	30	1.8	2 531
10- 20	44 714	14.3	38	1.8	3 433
20- 30	16 103	24.3	46	1.9	3 946
30- 50	8 434	37.1	53	1.9	3 899
50-100	2 312	63.7	71	1.9	3 579
100-	220	137.2	243	1.9	2 504
Yht./keskim.	131 000	14.4	35	1.9	2 980
Yli 10 ha:n tiloja	71 784				

Taul. 2. Maataloustulo keskim. eri kokoisilla tiloilla vuonna 1984

Tilan peltoala, ha	Maatal.tulo mk/tila	Maatal.tulo mk/henk.	Maatal.tulo mk/t
2- 5	11 928	6 791	7.93
5- 10	28 328	15 722	11.19
10- 20	51 162	27 791	14.90
20- 30	86 081	45 795	21.81
30- 50	113 981	59 740	29.23
50-100	156 665	82 115	43.77
100-	177 223	95 967	70.78
Keskim.	49 169	26 620	16.50

Taul. 3. Maataloustulo mk/henk. keskimäärin koko maassa 10-100 ha:n tiloilla (täystyölliset, vuonna 1984)

	Maitotilat	Sikatilat	Kanatilat	Sekamuot.	Kaikki
Tilaluku	39 595	4 727	1 261	14 830	60 413
Tilan peltoala, ha	18.5	24.7	21.3	23.1	20.2
Maatal.tulo, mk/henk.	38 050	48 200	43 700	34 780	38 170

Taul. 4. Päätoimisten viljelijöiden tulot eri ikäryhmissä vuonna 1984

	Viljelijöiden ikä, vuotta				Keskim.
	Alle 30	30-49	50-64	65-	
Maatal.tulo mk/henk.	46 560	46 640	38 840	45 110	42 820
Tilojen luku	2 453	23 664	25 356	1 829	53 302

Taul. 5. Päätoimisten viljelijöiden ja pienyrittäjien¹⁾ tulot ammatissa toimivaa henkeä kohti (mk/henkilö), vuoden 1983 tulonjakotilasto.

	Ammatissa toimivia henk./kotital.	Yrittäjä- tulot 1000 mk/henk.	Ansio- tulot 1000 mk/henk.	Käytett. olevat tulot ²⁾ 1000 mk/henk.
Viljelijät	2.1	31.5	41.3	41.9
Teoll.- ja rak.yritt.	1.7	29.6	50.8	42.1
Kauppa- ja majoitusyr.	1.9	24.9	51.2	42.0
Liikenteen harj.	1.9	48.5	70.3	53.1
Muiden palv. al. yr.	1.5	44.1	74.1	58.9
Pienyritt. keskim.	1.7	37.1	61.9	49.3

Taul. 6. Päätoimisten viljelijöiden ja pienyrittäjien¹⁾ tulojen suhdeluvut, vuoden 1983 tulonjakotilasto.

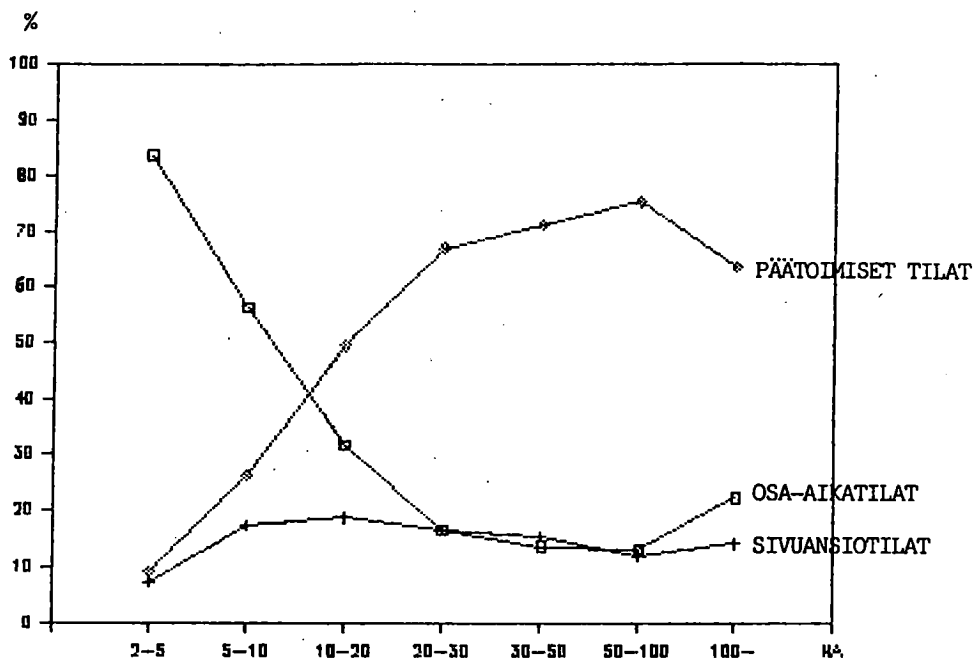
	Luku (1000)	Yrittäjä- tulo	Ansio- tulot	Käytett. ol. tulot ²⁾
Viljelijät	114.6	100	100	100
Teoll. ja rak.yritt.	26.6	94	123	100
Kauppa- ja maj.yr.	15.7	79	123	100
Liikenteen harj.	18.1	154	170	127
Muiden palv. al.yr.	17.9	140	179	141
Pienyrittäjät yht./keskim.	78.2	118	150	118

1) Yrittäjä mukaan lukien 1-4 työntekijän yritykset

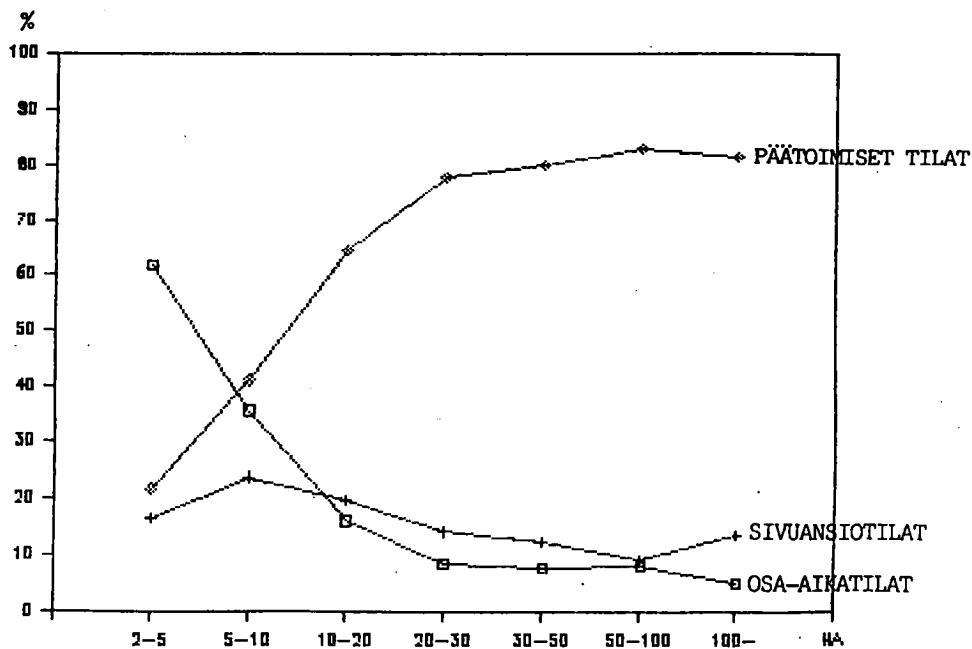
2) Subventiot, eläkkeet, verot ja lapsilisät huomioitu

Taul. 7. Tulojen koostumus keskim. koko maassa vuonna 1984.

	Osa-aika- vilj.	Sivuansio- vilj.	Päätoimiset vilj.	Kaikki vilj.
Tulot maatilalta	0-50 %	50-75 %	75-100 %	
Tilan peltoala, ha	9.6	14.8	19.3	14.41
Tilaluku	56 597	21 101	53 302	131 000
Vilj. + puoliso, henk./tila	1.82	1.91	1.84	1.85
Maatal.tulo, mk/tila	19 948	52 737	78 797	49 169
Metsätulot, - " -	5 733	9 568	11 522	8 706
Palkkatulot, - " -	34 966	14 886	3 288	18 842
Muut ansiotulot, - " -	6 477	1 829	393	3 253
Omaisuuustulot - " -	566	930	906	763
Eläketulot, - " -	14 339	12 099	1 512	8 759
Tulot yht. mk/tila	82 029	92 049	96 418	89 492
Tulot yht., mk/henk.	45 071	48 193	52 401	48 374
Maatal.tulo, mk/henk.	10 960	27 611	42 824	26 620



Kuvio 1. Tilaluvun %-jakauma osa-aika-, sivuansio- ja päätoimitiloilla 1984.



Kuvio 2. Maataloustulon %-jakauma osa-aika-, sivuansio ja päätoimitiloilla 1984.

