

TIEDONANTOJA 193 • 1994

**AJANKOHTAISTA
MAATALOUSEKONOMIAA**

**KIRJANPITOTILOJEN
TUOTANTOSUUNNITTAISIA
TULOKSIA**

TILIVUOSI 1992

MAATALOUDEN TALOUDELLINEN TUTKIMUSLAITOS
AGRICULTURAL ECONOMICS RESEARCH INSTITUTE, FINLAND

RESEARCH REPORTS 193 • 1994



TIEDONANTOJA 193

**AJANKOHTAISTA
MAATALOUSEKONOMIAA**

**KIRJANPITOTILOJEN
TUOTANTOSUUNNITTAISIA
TULOKSIA**

TILIVUOSI 1992

MAATALOUDEN TALOUDELLINEN TUTKIMUSLAITOS
AGRICULTURAL ECONOMICS RESEARCH INSTITUTE, FINLAND
RESEARCH REPORTS 193

ISBN 952-9538-42-1
ISSN 0788-5199

Alkusanat

Tässä tiedonannossa julkaistaan tuotantosuunnittain ryhmiteltyjen kirjanpitoilojen tuloksia tilivuodelta 1992. Tarkastelu käsittää 1059 tilan kirjanpito tiedot, jotka on käsitelty samojen perusteiden mukaan kuin edellisenä vuonna. Laskentaperusteet on selvitetty joka kolmas vuosi ilmestyvässä julkaisussa: "Tutkimuksia Suomen maatalouden kannattavuudesta". Viimeisin julkaisu on ilmestynyt vuonna 1992 numerolla 67.

Tämän tiedonannon taulukko-osan ovat laatineet Leena Riepponen ja Arja Vorontsoff sekä tekstinkäsittelyn on suorittanut Sirkka Rämä.

Helsingissä tammikuussa 1994

Juhani Ikonen

Sisällysluettelo

	Sivu
Johdanto	5
Tulokset	7
Etelä-Suomen tutkimusalue	
alle 10 ha:n tilat	12
10-20 " "	14
20-30 " "	16
30-50 " "	18
yli 50 " "	20
Sisä-Suomen tutkimusalue	
alle 20 ha:n tilat	22
yli 20 " "	24
Etelä-Pohjanmaan tutkimusalue	
alle 20 ha:n tilat	26
yli 20 " "	28
Pohjois-Suomen tutkimusalue	
keskimäärin	30
nautakarjatilat	32
Kaikki kirjanpitotilat keskimäärin	34
Siipikarjatilat	36
Naudanlihatilat	40
Sammandrag	44
Summary	48

KIRJANPITOTILOJEN TUOTANTOSUUNNITTAISIA TULOKSIA TILIVUOSI 1992

Results of bookkeeping farms according to production line in 1992

Abstract. The results of agricultural profitability research according to the production line in 1992 in Finland are presented in tables in this report. The profitability research in Finland is organized on voluntary basis, thus, the sample is not a random sample. Despite of this the results are considered to represent the effective Finnish farms very well.

The results are presented according to production line. Results are also grouped according to the field area and the research area. The report is in Finnish with Swedish and English summary.

Index words: accounting, profit, costs

Johdanto

Tilojen ryhmittelyssä eri tuotantosuuntiin tilat on jaettu ensin kahteen pääryhmään: kotieläintiloihin ja kasvinviljelytiloihin sen mukaan, onko kotieläintuoton vai kasvinviljelytuoton osuus kokonaistuotosta suurempi.

Kotieläintilat on jaettu alaryhmiin seuraavasti:

- **Nautakarjatilat I** -ryhmään on luettu tilat, joilla nautakarjatuoton osuus maatalouden kokonaistuotosta on vähintään 80 % ja siihen sisältyvä maitotaloustuotto vähintään 50 % kokonaistuotosta, eli lähinnä maidontuotantoon keskittyneet nautakarjatilat (maitotilat). Nautakarjatuotto koostuu siten maitotaloustuotosta sekä nautakarjatalouden liha- ja muusta tuotosta.

- **Nautakarjatilat II** -ryhmään kuuluvat ne nautakarjatilat, joita ei ole luettu edelliseen ryhmään ja joilla nautakarjatuoton osuus on vähintään 60 % kokonaistuotosta.

- **Sikatiilojen ryhmään** kuuluvat ne tilat, joilla sikataloustuoton osuus on vähintään 50 % maatalouden kokonaistuotosta. Sikataloustuotto koostuu sianlihan tuotosta sekä porsaiden ja siitoseläinten myyntituotosta.

- **Muut kotieläintilat** -ryhmään kuuluvat ne tilat, jotka jäävät edellä mainittujen ryhmien ulkopuolelle. Ne ovat pääasiassa monipuolista kotieläintuotantoa harjoittavia tiloja.

Edellä mainituista alaryhmistä on laskettu liiketulokset tutkimusalueittain ja mahdollisuuksien mukaan myös tilasuuruusluokittain. Niiden lisäksi on aineistosta koottu erilliset siipikarjatalouteen ja naudanlihan tuotantoon erikoistuneet tilaryhmät. Koska tällaisia tiloja on vähän, ei tuloksia ole voitu määrittää erikseen eri alueilta ja tilasuuruusluokista.

Kasvinviljelytilat on jaettu kahteen alaryhmään seuraavasti:

- **Viljatiilojen** ryhmä sisältää ne tilat, joilla viljatuoton osuus kokonaistuotosta on vähintään 50 %. Viljatuotto käsittää sekä leipä- että rehuviljatuoton.

- **Muut kasvinviljelytilat** -ryhmään kuuluvat ne tilat, jotka ovat jääneet viljatiilojen ryhmän ulkopuolelle.

Kasvinviljelytilojen jaottelu edellä mainittuihin alaryhmiin on voitu toteuttaa vain Etelä-Suomen tutkimusalueella, sillä muilla alueilla viljatiiloja on vähän.

Tila, joka edellä mainituilla perusteilla voidaan lukea kahteen tuotantosuuntaan, on viety siihen ryhmään, jonka tuoton osuus kokonaistuotosta on suurempi, kun ensin on otettu huomioon jaottelu kotieläin- ja kasvinviljelytiloihin.

Tuotantosuunnittaiset tulokset on esitetty tilasuuruusluokittain kultakin tutkimusalueelta. Suuruusluokkien määrää on kuitenkin jouduttu rajoittamaan, jotta kuhunkin ryhmään on saatu tyydyttävästi tiloja. Tästä huolimatta on eräiden ryhmien tilaluku jäänyt pieneksi. Pohjois-Suomen tutkimusalueella ainoastaan maidontuotantoon ja muuhun nautakarjatalouteen erikoistuneiden tilojen (Nautakarjatilat I ja II) ryhmittelyssä on voitu ottaa huomioon tilakoko, muiden tuotantosuuntien osalta on laskettu vain alueen keskiarvot.

Tilat on jaettu suuruusluokkiin tilan käytössä olleen peltoalan mukaan. Myös tulokset on laskettu käytössä ollutta peltohehtaaria kohden.

Vertailukelpoisuuden säilyttämiseksi liiketulokset on laskettu samojen laskenta-perusteiden mukaisesti kuin edellisinä vuosina. Liiketuloksista on esitetty maatalousylijäämä, liikeylijäämä ja kannattavuuskerroin.

Maatalousylijäämä on se osa kokonaistuotosta, joka jää maatalouteen sijoitetun pääoman koroksi ja viljelijäperheen tekemän maataloustyön palkaksi. Kannattavuuskerroin on suhdeluku, joka on maatalousylijäämä jaettuna pääoman korkovaatimuksen (5%) ja viljelijäperheen arvioidun palkan summalla. Siinä saatua liiketulosta verrataan tuotannolle asetettuihin laskennallisiin kannattavuustavoitteisiin. Liikeylijäämä eli verotettava puhdas tuotto on se osa kokonaistuotosta, joka jää maatalouteen sijoitetun pääoman koroksi ja maatalouden veroihin.

Tulokset vuonna 1992

Kirjanpitotilojen rehuyksikkösato oli vuonna 1992 keskimäärin 3176 ry/ha ja edellisellä vuonna 3526 ry/ha. Se aleni edellisestä vuodesta 350 ry hehtaarilta. Etelä-Suomessa satotaso aleni edellisestä vuodesta noin 700 rehuyksikköä hehtaarilta, kun taas Sisä-Suomen alueella se nousi noin 300 ry ja Etelä-Pohjanmaan alueella noin 160 ry hehtaarilta. Pohjois-Suomen tutkimusalueella satotaso oli samaa suuruusluokkaa molempina tilikausina eli noin 2600 ry/ha.

Maatalouden kokonaistuotto oli kaikilla kirjanpitotiloilla keskimäärin noin 14400 mk ja maatalouden liikekustannus vastaavasti noin 13600 mk hehtaarilta. Molemmat olivat samaa suuruusluokkaa kuin edellisellä vuonna. Vertailun vuoksi todettakoon, että maataloustuotteiden tuottajahinnat alenivat vuodesta 1991 vuoteen 1992 tuottajahintaindeksillä mitattuna 0.5 %. Kasvinviljelytuotteiden hinnat nousivat 1.2 % ja kotieläintuotteiden hinnat alenivat noin 1.0 %. Maatalouden tuotantopanosten hinnat nousivat vastaavana aikana tuotantopanosten hintaindeksin mukaan 2.8 %.

Vuonna 1992 kirjanpitotilojen keskimääräinen liikeylijäämä eli verotettava puhdas tuotto oli 856 mk/ha ja edellisellä vuonna 828 mk/ha. Se nousi edellisestä vuodesta noin 3.4 %. Kannattavuuskerroin oli vuonna 1992 koko maassa keskimäärin 0.86 ja edellisellä vuonna 0.84.

Sivulla 8 esitetään maatalousylijämmän arvot vuosilta 1991 ja 1992 eräistä tilaryhmistä, jotka edustavat eri tutkimusalueiden tuotantosuuntia. Vastaavat kannattavuuskertoimet on koottu sivulle 9. Ne tilaryhmät, joissa on vähemmän kuin 5 tilaa, on merkitty sulkeisiin.

Vuonna 1992 maatalousylijämmä hehtaaria kohden oli kaikilla tiloilla keskimäärin 4840 mk. Se nousi edellisestä vuodesta noin 4%. Tuotantosuunnista ainoastaan viljailoilla se aleni keskimäärin vajaat 12 %. Viljatilat sijoittuvat Etelä-Suomeen, jossa maatalousylijämmä aleni kaikilla kirjanpitotiloilla keskimäärin noin 3 %. Muilla alueilla keskimääräinen maatalousylijämmä nousi edellisestä vuodesta.

Myös kannattavuuskertoimella mitattuna tuotannon kannattavuus koko maassa keskimäärin nousi edellisestä vuodesta. Työlle ja pääomalle asetetuista tulotavoitteista saavutettiin 86 %, kun se edellisenä vuonna oli 84 %. Kannattavuuskerroin oli vuonna 1992 nautakarja I- tiloilla 0.78, nautakarja II-tiloilla 0.78, sikatiloilla 1.05, muilla kotieläintiloilla 0.87, viljailoilla 0.80 sekä muilla kasvinviljelytiloilla 1.03.

Tässä tiedonannossa esitettäviä liiketuloksia laskettaessa kustannuksiin ei ole luettu veroja eikä velkojen korkoja. Koska velkaisuusaste saattaa vaihdella eri tuotantosuuntia edustavien tilaryhmien välillä, muuttaa korkojen huomioonottaminen tulosten välisiä suhteita. Usein tulokset tasoittuvat.

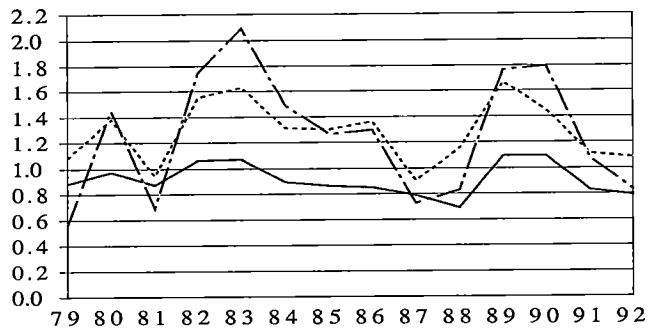
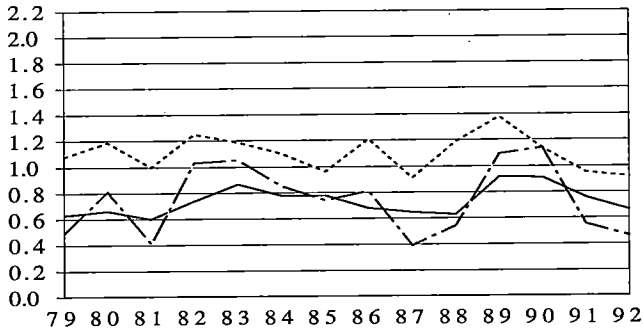
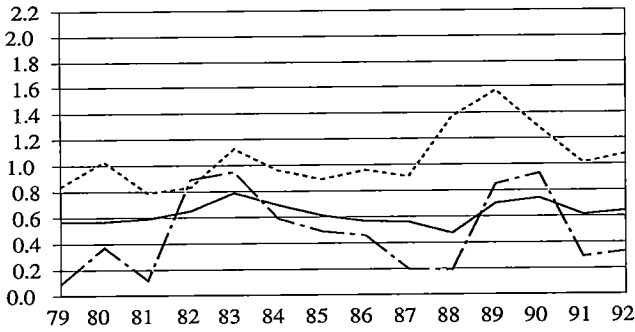
Eri tuotantosuuntia harjoittavien kirjanpitotilojen tulokset esitetään alueittain ja tilasuuruusluokittain taulukoissa 1-11 ja kaikilla kirjanpitotiloilla keskimäärin taulukossa 12. Taulukkoon 13 on koottu kirjanpitotietoja siipikarjalouteen erikoistuneilta tiloilta sekä taulukkoon 14 naudanlihan tuotantoon erikoistuneilta tiloilta.

Maatalousylijäämä mk/ha vuosina 1991 ja 1992

	1991	1992	1991	1992
Etelä-Suomi	10-20 ha		20-30 ha	
Nautakarjatilat I	7480	7769	6410	5933
Nautakarjatilat II	5027	4948	5029	5690
Sikatilat	12230	12427	7153	7227
Muut kotieläintilat	3964	6163	3924	4689
Viljatilat	1112	1291	1806	1668
Muut kasvinviljelytilat	3951	3355	4083	3230
Sisä-Suomi	alle 20 ha		yli 20 ha	
Nautakarjatilat I	7316	7459	5593	5954
Nautakarjatilat II	6133	5553	4353	5537
Sikatilat	9213	8709	3683	5213
Muut kotieläintilat	1803	817	3085	3950
Kasvinviljelytilat	1480	1013	1253	3422
Etelä-Pohjanmaa	alle 20 ha		yli 20 ha	
Nautakarjatilat I	5043	7274	5298	6233
Nautakarjatilat II	2137	(5692)	4514	5203
Sikatilat	4507	6554		
Muut kotieläintilat	4929	5298	3573	4520
Kasvinviljelytilat	1639	2687	2168	4146
Pohjois-Suomi	Keskimäärin			
Nautakarjatilat I	6075	6087		
Nautakarjatilat II	5138	5393		
Sikatilat	7585	7276		
Muut kotieläintilat	2961	4467		
Kasvinviljelytilat	1990	3555		
Koko maa	Keskimäärin			
Nautakarjatilat I	5915	6094		
Nautakarjatilat II	4796	5123		
Sikatilat	5754	6214		
Muut kotieläintilat	3955	4455		
Viljatilat	2409	2126		
Muut kasvinviljelytilat	3673	3743		
Kaikki tilat	4644	4840		

Kannattavuuskerroin vuosina 1991 ja 1992

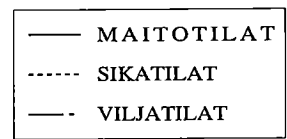
	1991	1992	1991	1992
Etelä-Suomi		10-20 ha	20-30 ha	
Nautakarjatilat I	0,61	0,64	0,76	0,66
Nautakarjatilat II	0,54	0,45	0,64	0,72
Sikatilat	1,01	1,08	0,95	0,92
Muut kotieläintilat	0,53	0,76	0,55	0,66
Viljatilat	0,29	0,33	0,55	0,46
Muut kasvinviljelytilat	0,68	0,58	0,73	0,73
Sisä-Suomi		alle 20 ha	yli 20 ha	
Nautakarjatilat I	0,71	0,66	0,82	0,78
Nautakarjatilat II	0,62	0,54	0,76	0,91
Sikatilat	1,03	1,01	0,81	1,06
Muut kotieläintilat	0,23	0,11	0,62	0,83
Kasvinviljelytilat	0,20	0,14	0,48	1,18
Etelä-Pohjanmaa		alle 20 ha	yli 20 ha	
Nautakarjatilat I	0,54	0,76	0,78	0,90
Nautakarjatilat II	0,20	(0,55)	0,66	0,75
Sikatilat			0,91	1,16
Muut kotieläintilat	0,58	0,73	0,60	0,80
Kasvinviljelytilat	0,47	0,70	0,71	1,32
Pohjois-Suomi		Keskimäärin		
Nautakarjatilat I	0,86	0,85		
Nautakarjatilat II	0,78	0,78		
Sikatilat	0,99	0,91		
Muut kotieläintilat	0,46	0,60		
Kasvinviljelytilat	0,60	1,13		
Koko maa		Keskimäärin		
Nautakarjatilat I	0,81	0,78		
Nautakarjatilat II	0,74	0,78		
Sikatilat	1,01	1,05		
Muut kotieläintilat	0,76	0,87		
Viljatilat	0,88	0,80		
Muut kasvinviljelytilat	0,99	1,03		
Kaikki tilat	0,84	0,86		



10-20 ha:n tilat

20-30 ha:n tilat

yli 30 ha:n tilat



Kuvio 1. Kannattavuuskertoimen kehitys Etelä-Suomen alueella vuosina 1979-1992.

Taulukko 1

	Etelä-Suomi, alle 10 ha		(I-II)	tv. 1992
	Nautakarja tilat	Muut kotieläin- tilat	Kasv.- vilj.- tilat	Keskimäärin
Tilojen lukumäärä	6	2	4	12
Peltoa käytössä, ha/tila	7,15		7,40	7,25
tästä muilta vuokrattua	0,50		-	0,37
Viljelyala % peltoalasta:				
Ruis	-		-	-
Syys- ja kevätvehnä	-		21,5	7,3
Ohra	12,8		11,2	10,1
Kaura ja sekavilja	11,5		11,5	13,9
Peruna	1,0		2,0	1,3
Sokerijuurikas	-		13,5	4,6
Muut juurikasvit	0,1		-	0,1
Nurmi	62,6		-	39,0
Kesanto	12,0		37,1	22,5
Muu peltoala	0,0		3,2	1,2
Sadot, kg/ha				
Ruis	-		-	-
Syysvehnä	-		-	-
Kevätvehnä	-		2474	2474
Ohra	4461		4424	4447
Kaura	3642		3000	3097
Peruna	17591		5833	11291
Sokerijuurikas	-		27767	27767
Heinä	5595		-	5253
Sato keskimäärin, ry/ha	3192		3644	3123
Maatalousomaisuus, mk/ha:				
Varastot	3816		3967	3520
Kotieläimistö	32777		-	17164
Koneet ja kalusto	12248		4758	7869
Taloussrakennukset	4609		3617	3617
Salaojitukset yms.	456		393	375
Maa	17176		19069	17980
Yhteensä	71082		31804	50525
Varat, mk/tila 1)	972534		729505	835095
Velat, mk/tila 1)	436429		45439	260246
Velat % varoista	44,9		6,2	31,2
Vuoden alussa:				
Lehmiä, kpl/tila	10,8		-	5,8
Sikoja yht., kpl/tila	-		-	-
Kotieläimiä yht., ny/tila	20,6		-	11,1
Maitotuotos, kg/lehmä/v	6135		-	6135
1) tästä vuokrapääoman arvo	6500		-	5292

Taulukko 1.

	Etelä-Suomi, alle 10 ha		(I-II)	tv. 1992
	Nautakarja tilat	Muut kotieliäin- tilat	Kasv.- vilj.- tilat	Keskimäärin
Maatalouden rahatulot, mk/tila	229888		52283	145002
Maatalouden rahamenot, mk/tila	173565		35448	106922
niistä uudistuksiin, mk/tila	25590		3250	3879
Maatalouden kokonaistuotto:				
Maitotalous, mk/ha	18838		-	9944
Nautakarja, "	9855		-	5000
Siat, "	-		-	-
Siipikarja, "	-		-	211
Muut eläimet, "	335		-	96
Kotieliäintuotto yhteensä "	29028		-	15251
Ruis "	-		-	2
Syys- ja kevätehnä "	43		1372	488
Ohra "	311		953	478
Kaura ja sekavilja "	186		838	495
Peruna "	50		114	72
Juurikasvit "	2		1878	640
Muu kasvinviljely "	5		403	146
Kasvinviljelytuotto yht.	597		5558	2321
Muu tuotto "	3668		2218	3228
Kokonaistuotto yhteensä "	33293		7776	20800
"Päätuotto" % tuotosta	86,2			
Liikekustannus, mk/ha:				
Maksetut palkat	482		-	238
Vilj.perh.arv.palk.+johtotyö	20506		3703	13288
Työkustannus yhteensä	20988		3703	13526
Ostorehut	8773		-	4553
Ostolannoitteet	1235		651	944
Muu tarvikekustannus	2319		1559	1848
Tarvikekustannus yhteensä	12327		2210	7345
Kone- ja kalustokustannus	3869		1963	2755
Rakennuskustannus	972		1106	906
Muu liikekustannus	4563		1976	3470
Liikekustannus yhteensä	42719		10958	28002
Kasvinviljelytyöt, it/ha	42		56	43
Kotieliäntyöt, "	463		-	269
Muut juoks.työt, "	38		25	32
Juoksevat työt yhteensä, it/ha	543		81	344
niistä:				
Vilj.perh. miehet, it/ha	336		79	220
Vilj.perh. naiset, "	190		2	115
Vilj.perh. lapset, "	-		-	0
Maatal.juoks. tr.työt, t/ha	53		22	35
Liikeylijäämä, mk/ha	-9426		-3182	-7202
Maatalousylijäämä "	11080		521	6086
Kannattavuuskerroin	0,46		0,10	0,38

Taulukko 2

	Etelä-Suomi, 10-20 ha			(III)		tv. 1992	
	Nautakarjatilat		Sika-tilat	Muut kotieläin-tilat	Vilja-tilat	Muut kasv.-vilj-tilat	Keski-määrin
	I	II					
Tilojen lukumäärä	16	11	14	10	14	14	79
Peltoa käytössä, ha/tila	16,07	14,10	14,29	14,46	13,63	16,39	14,93
tästä muilta vuokrattua	2,10	2,28	1,72	0,37	1,57	1,08	1,56
Viljelyala % peltoalasta:							
Ruis	-	-	-	-	0,9	-	0,1
Syys- ja kevävehnä	-	0,7	-	6,3	3,5	3,6	2,1
Ohra	5,4	13,8	41,2	19,6	35,9	14,3	21,0
Kaura ja sekavilja	12,5	10,5	15,1	21,0	33,1	6,0	15,8
Peruna	0,2	0,6	3,1	1,1	0,4	3,1	1,4
Sokerijuurikas	0,4	2,6	16,0	2,4	-	25,8	8,5
Muut juurikasvit	-	0,0	-	-	-	0,9	0,2
Nurmi	71,5	55,4	3,0	20,2	0,7	4,8	26,9
Kesanto	7,1	15,4	20,6	22,8	25,3	33,3	20,7
Muu peltoala	2,9	1,0	1,0	6,6	0,2	8,2	3,3
Sadot, kg/ha							
Ruis	-	-	-	-	1769	-	1769
Syysvehnä	-	2400	-	-	-	-	2400
Kevävehnä	-	2500	-	1755	3168	2362	2361
Ohra	3316	2612	3201	3229	3262	2230	3048
Kaura	3295	3834	3168	3649	3763	3096	3534
Peruna	17417	18608	27034	12322	14494	16845	20139
Sokerijuurikas	29000	20750	33676	18288	-	31022	30993
Heinä	3592	4127	2801	3848	4580	3430	3707
Sato keskimäärin, ry/ha	2628	3300	3963	3108	3172	4216	3401
Maatalousomaisuus, mk/ha:							
Varastot	2626	3237	7647	4100	3524	3418	4038
Kotieläimistö	8317	9444	12697	4820	52	435	5903
Koneet ja kalusto	5181	6597	7595	7719	6146	7460	6690
Talouksrakennukset	2337	3674	14861	3166	2603	3112	4937
Salaajitukset yms.	380	375	1172	515	848	886	705
Maa	17853	18620	18981	19225	19792	18029	18663
Yhteensä	36694	41947	62953	39545	32965	33340	40936
Varat, mk/tila 1)	1282343	1256898	1825635	1033468	1105014	1169801	1292207
Velat, mk/tila 1)	264506	324779	694674	316824	232636	281643	353142
Velat % varoista	20,6	25,8	38,1	30,7	21,1	24,1	27,3
Vuoden alussa:							
Lehmiä, kpl/tila	12,1	5,7	-	1,9	-	-	3,5
Sikoja yht., kpl/tila	-	2,2	200,6	6,3	-	-	36,6
Kotieläimiä yht., ny/tila	16,8	14,6	59,9	16,6	0,1	1,9	18,4
Maitotuotos, kg/lehmä/v	7275	6463	-	-	-	-	7059
1) tästä vuokratpääoman arvo	35869	42013	29307	5246	25575	18879	26850

Taulukko 2

	Etelä-Suomi, 10-20 ha			(III)	tv. 1992		
	Nautakarjatilat		Sika-tilat	Muut kotieläin-tilat	Vilja-tilat	Muut kasv.-vilj-tilat	Keski-määrin
	I	II					
Maatalouden rahatulot, mk/tila	287696	281958	593764	305433	85667	195469	291230
Maatalouden rahamenot, mk/tila	158869	208058	406392	190639	60493	114239	188159
niistä uudistuksiin, mk/tila	19072	60386	14959	20376	8750	9198	20682
Maatalouden kokonaistuotto:							
Maitotalous, mk/ha	13746	6559	-	1142	-	20	4012
Nautakarja, "	2525	6730	11	2926	-	270	1851
Siat, "	-	332	30604	490	-	9	5306
Siipikarja, "	7	12	932	6948	0	823	1175
Muut eläimet, "	-	53	93	996	18	28	153
Kotieläintuotto yhteensä "	16278	13686	31640	12502	18	1150	12497
Ruis, "	14	1	9	-	133	17	30
Syys- ja kevätvehnä "	4	63	9	228	282	307	144
Ohra, "	80	62	406	953	2102	440	638
Kaura ja sekavilja, "	69	9	418	802	2123	271	583
Peruna, "	26	28	434	111	24	1016	299
Juurikasvit, "	54	300	2510	197	-	3981	1278
Muu kasvinviljely, "	37	128	90	1242	66	1115	421
Kasvinviljelytuotto yht. "	284	591	3876	3533	4730	7147	3393
Muu tuotto, "	1793	3013	3197	3040	2034	3840	2784
Kokonaistuotto yhteensä "	18355	17290	38713	19075	6782	12137	18674
"Päätuotto" % tuotosta	88,6	76,9	79,1	68,4			
Liikekustannus, mk/ha:							
Maksetut palkat	164	15	100	13	35	174	96
Vilj.perh.arv.palk.+johtotyö	10219	8890	8402	6173	2218	4117	6751
Työkustannus yhteensä	10383	8905	8502	6186	2253	4291	6847
Ostorehut	2314	2704	12723	4859	17	273	3676
Ostolannoitteet	1069	1083	560	954	553	944	862
Muu tarvikekustannus	1149	1353	2380	1564	1276	2081	1638
Tarvikekustannus yhteensä	4532	5140	15663	7377	1846	3298	6176
Kone- ja kalustokustannus	2179	3179	2959	2394	1544	2107	2355
Rakennuskustannus	1028	989	2435	692	633	947	1141
Muu liikekustannus	2683	3019	5129	2436	1433	2256	2827
Liikekustannus yhteensä	20805	21232	34688	19085	7709	12899	19346
Kasvinviljelytyöt, it/ha	47	36	33	34	26	64	41
Kotieläintyöt, "	190	151	152	105	7	9	103
Muut juoks.työt, "	30	38	27	14	18	24	26
Juoksevat työt yhteensä, it/ha niistä:	267	225	212	153	51	97	170
Vilj.perh. miehet, it/ha	172	169	160	100	43	78	120
Vilj.perh. naiset, "	90	51	49	52	8	17	47
Vilj.perh. lapset, "	0	5	-	1	0	1	1
Maatal.juoks. tr.työt, t/ha	30	37	22	18	14	29	24
Liikeylijäämä, mk/ha	-2450	-3942	4025	-10	-927	-762	-672
Maatalousylijäämä, "	7769	4948	12427	6163	1291	3355	6079
Kannattavuuskerroin	0,64	0,45	1,08	0,76	0,33	0,58	0,69

Taulukko 3

	Etelä-Suomi, 20-30 ha		(IV)	tv. 1992			
	Nautakarjatilat		Sika-tilat	Muut kotieläin-tilat	Vilja-tilat	Muut kasv.-vilj-tilat	Keski-määrin
	I	II					
Tilojen lukumäärä	40	19	20	16	19	16	130
Peltoa käytössä, ha/tila	24,79	24,09	25,65	24,50	26,26	24,63	24,96
tästä muilta vuokrattua	2,95	4,32	2,78	7,00	2,37	4,69	3,75
Viljelyala % peltoalasta:							
Ruis							
Syys- ja kevävehnä	0,2	2,2	1,6	4,0	16,4	9,1	4,8
Ohra	6,6	17,8	45,4	12,7	27,3	19,1	19,8
Kaura ja sekavilja	18,9	13,0	17,4	22,7	19,5	8,5	17,1
Peruna	0,3	0,2	0,4	2,6	0,3	7,8	1,5
Sokerijuurikas	0,5	3,6	3,6	2,5	0,4	7,2	2,5
Muut juurikasvit	0,0	0,0	-	0,0	-	0,5	0,0
Nurmi	62,2	42,0	3,8	22,6	0,6	4,6	28,9
Kesanto	10,6	15,2	21,4	28,4	23,7	22,4	18,3
Muu peltoala	0,7	5,7	6,1	3,7	11,2	20,8	6,8
Sadot, kg/ha							
Ruis	-	2442	2857	3022	2551	-	2756
Syysvehnä	-	-	3636	2613	3010	2592	2908
Kevävehnä	2525	2448	2870	2279	2153	2159	2231
Ohra	2926	3343	3147	3114	2871	2827	3051
Kaura	2934	2838	3193	3407	3378	2828	3117
Peruna	11223	18589	13198	23569	11752	27407	24275
Sokerijuurikas	22737	35617	31438	33665	15179	36357	33354
Heinä	4066	4628	4556	4577	1146	2176	4265
Sato keskimäärin, ry/ha	2739	3120	3126	3103	2723	3568	2995
Maatalousomaisuus, mk/ha:							
Varasto	2819	3328	4764	3714	5240	4550	3888
Kotieläimistö	8103	8009	8538	4191	12	476	5517
Koneet ja kalusto	5575	5491	5993	5468	4843	4539	5378
Talusrakennukset	5685	4134	8153	2315	2019	6243	4954
Salaojitukset yms.	959	492	1024	533	408	768	744
Maa	18499	18518	19975	17608	16880	17070	18206
Yhteensä	41640	39972	48447	33829	29402	33646	38687
Varat, mk/tila 1)	1872660	1805523	2062798	1640890	1576619	1555039	1781213
Velat, mk/tila 1)	427595	445290	692172	328626	285973	425756	437779
Velat % varoista	22,8	24,7	33,6	20,0	18,1	27,4	24,6
Vuoden alussa:							
Lehmiä, kpl/tila	16,5	6,9	0,7	3,6	-	1,0	6,8
Sikoja yht., kpl/tila	0,0	1,6	199,1	9,9	-	0,9	32,2
Kotieläimiä yht., ny/tila	24,0	18,3	68,5	14,7	0,1	2,0	22,6
Maitotuotos, kg/lehmä/v	6670	6986	7467	7388	-	-	6813
1) tästä vuokratpääoman arvo	51140	78734	48911	117441	40946	77194	64707

Taulukko 3

	Etelä-Suomi, 20-30 ha		(TV)			tv. 1992	
	Nautakarjatilat		Sika-tilat	Muut koti-eläin-tilat	Vilja-tilat	Muut kasv.-vilj.-tilat	Keski-määrin
	I	II					
Maatalouden rahatulot, mk/tila	406374	409432	709783	341407	190299	283307	398774
Maatalouden rahamenot, mk/tila	266653	311598	541349	184330	121232	241301	280976
niistä uudistuksiin, mk/tila	72744	64459	69420	30460	32217	76850	60399
Maatalouden kokonaistuotto:							
Maitotalous, mk/ha	12179	5802	370	2229	-	12	4866
Nautakarja, “	2649	6917	103	1740	-	67	2019
Siat, “	3	172	16555	860	-	22	2746
Siipikarja, “	5	10	340	1137	1	8	194
Muut eläimet, “	10	7	128	25	-	-	27
Kotieläintuotto yhteensä “	14846	12908	17496	5991	1	109	9852
Ruis “	4	30	25	81	40	8	26
Syys- ja kevätvehnä “	-	108	58	145	1081	620	278
Ohra “	60	410	1006	159	2282	1232	755
Kaura ja sekavilja “	73	169	492	672	1544	560	510
Peruna “	20	18	20	734	60	2360	396
Juurikasvit “	57	535	475	333	32	1432	386
Muu kasvinviljely “	72	342	550	1060	1165	3902	937
Kasvinviljelytuotto yht.“	286	1612	2626	3184	6204	10114	3288
Muu tuotto “	1917	2243	2366	3547	1650	2563	2267
Kokonaistuotto yhteensä “	17049	16763	22488	12722	7855	12786	15407
“Päätuotto” % tuotosta	87,0	75,9	73,6	63,0			
Liikekustannus, mk/ha:							
Maksetut palkat	248	263	162	27	124	700	246
Vilj.perh.arv.palk.+johtotyöt	6888	5874	5411	5368	2150	2724	5095
Työkustannus yhteensä	7136	6137	5573	5395	2274	3424	5341
Ostorehut	2285	3066	5920	1274	-	82	2228
Ostolannoitteet	1053	994	671	738	775	966	893
Muu tarvikekustannus	1163	1198	1714	1164	1024	2130	1352
Tarvikekustannus yhteensä	4501	5258	8305	3176	1799	3178	4473
Kone- ja kalustokustannus	2497	2097	2099	2053	1604	2057	2132
Rakennuskustannus	1210	1009	1196	664	556	1154	1006
Muu liikekustannus	2660	2446	3499	2113	2104	2467	2581
Liikekustannus yhteensä	18004	16947	20672	13401	8337	12280	15533
Kasvinviljelytyöt, it/ha	32	32	39	36	36	62	38
Kotieläintyöt, “	134	107	76	75	17	78	
Muut juoks.työt, “	19	15	26	24	20	14	20
Juoksevat työt yhteensä, it/ha	185	154	141	135	57	83136	
niistä:							
Vilj.perh. miehet, it/ha	113	103	100	88	47	47	88
Vilj.perh. naiset, “	62	43	37	47	7	20	41
Vilj.perh. lapset, “	0	1	0	-	-	1	0
Maatal.juoks. tr.työt, t/ha	21	25	18	17	13	21	19
Liikelyijäämä, mk/ha	-955	-184	1816	-679	-482	506	-126
Maatalouslijäämä “	5933	5690	7227	4689	1668	3230	4969
Kannattavuuskerroin	0,66	0,72	0,92	0,66	0,46	0,73	0,71

Taulukko 4

	Etelä-Suomi, 30-50 ha		(V)			tv. 1992	
	Nautakarjatilat		Sika-tilat	Muut kotieläin-tilat	Vilja-tilat	Muut kasv.-vilj-tilat	Keski-määrin
	I	II					
Tilojen lukumäärä	32	33	43	16	31	27	182
Peltoa käytössä, ha/tila	36,96	38,48	40,91	42,72	39,36	38,81	39,35
tästä muilta vuokrattua	9,98	7,13	4,87	9,15	6,15	5,58	6,88
Viljelyala % peltoalasta:							
Ruis	-	0,3	0,5	2,5	0,2	0,9	0,6
Syys- ja kevätehnä	-	1,7	4,9	11,4	15,8	12,8	7,1
Ohra	9,7	20,5	43,6	29,0	31,1	20,0	26,9
Kaura ja sekavilja	19,3	14,5	14,1	14,7	9,7	10,4	13,8
Peruna	0,2	1,1	0,2	0,2	0,8	5,2	1,2
Sokerijuurikas	1,0	3,1	3,1	5,8	2,4	9,9	3,9
Muut juurikasvit	-	0,1	0,0	0,0	-	0,0	0,0
Nurmi	52,3	36,3	3,9	13,0	2,0	5,5	18,4
Kesanto	15,6	18,7	20,1	20,7	25,9	24,3	20,8
Muu peltoala	1,9	3,7	9,6	2,7	12,1	11,0	7,3
Sadot, kg/ha							
Ruis	-	1599	2632	3294	4811	3791	3186
Syysvehnä	-	3000	3014	2977	3386	3396	3207
Kevätehnä	-	2657	2552	2436	2609	2297	2495
Ohra	3087	3025	3104	3270	3055	3035	3092
Kaura	2819	3076	3581	3380	3580	3083	3229
Peruna	13447	18134	15088	16798	23054	15945	17030
Sokerijuurikas	8984	23859	29180	34746	33513	33784	30518
Heinä	4452	4139	4812	3892	3570	4652	4343
Sato keskimäärin, ry/ha	2749	2958	3141	3339	3165	3546	3131
Maatalousomaisuus, mk/ha:							
Varastot	2781	3363	5361	4185	5635	4342	4368
Kotieläimistö	6216	6322	6759	2542	123	672	4169
Koneet ja kalusto	3994	4373	5666	5254	4749	3995	4721
Taloussrakennukset	2644	2695	5952	3677	2093	1789	3345
Salaojitukset yms.	485	658	851	657	507	508	629
Maa	17809	17619	19230	19239	18560	18592	18503
Yhteensä	33929	35030	43819	35554	31667	29898	35735
Varat, mk/tila 1)	2047917	2346297	2967572	2600088	2134157	2176578	2401618
Velat, mk/tila 1)	606111	626617	1013519	897989	424652	523977	688651
Velat % varoista	29,6	26,7	34,2	34,5	19,9	24,1	28,7
Vuoden alussa:							
Lehmiä, kpl/tila	19,8	12,3	0,9	4,6	0,4	0,6	6,5
Sikoja yht., kpl/tila	-	-	267,5	20,7	0,7	7,4	66,2
Kotieläimiä yht., ny/tila	28,6	25,3	93,7	46,6	0,9	6,5	37,1
Maitotuotos, kg/lehmä/v	6918	6979	-	6369	-	-	6910
1) tästä vuokratpääoman arvo	167768	112221	83915	167682	102333	100889	116810

Taulukko 4

	Etelä-Suomi, 30-50 ha			(V)	tv. 1992		
	Nautakarjatilat		Sika-tilat	Muut kotieläin-tilat	Vilja-tilat	Muut kasv.-vilj-tilat	Keski-määrin
	I	II					
Maatalouden rahatulot, mk/tila	503635	513866	945733	645841	311802	401202	574572
Maatalouden rahamenot, mk/tila	287555	307760	690910	472526	180766	243603	378072
niistä uudistuksiin, mk/tila	68771	54741	63544	125247	57893	64433	67461
Maatalouden kokonaistuotto:							
Maitotalous, mk/ha	10025	5496	32	1195	3	0	2752
Nautakarja, "	2157	4065	360	1017	38	287	1310
Siat, "	-	14	14280	1123	22	431	3684
Siipikarja, "	28	12	229	4443	5	455	554
Muut eläimet, "	-	29	8	1	2	153	30
Kotieläintuotto yhteensä "	12210	9616	14909	7779	70	1326	8330
Ruis "	1	36	53	275	44	113	70
Syys- ja kevätehnä "	2	151	320	695	1241	784	498
Ohra "	131	398	684	1577	2575	1234	1030
Kaura ja sekavilja "	64	214	254	433	840	682	395
Peruna "	15	217	30	20	134	1241	255
Juurikasvit "	34	365	443	957	351	1632	569
Muu kasvinviljely "	112	200	629	351	890	1141	561
Kasvinviljelytuotto yht. "	359	1581	2413	4308	6075	6827	3378
Muu tuotto "	1335	1926	1614	1729	1759	2234	1750
Kokonaistuotto yhteensä "	13904	13123	18936	13816	7904	10387	13458
"Päätuotto" % tuotosta	87,6	72,9	75,4		59,5		
Liikekustannus, mk/ha:							
Maksetut palkat	202	315	361	177	100	44	219
Vilj.perh.arv.palk.+johtotyö	5300	4207	3575	3119	1535	2246	3386
Työkustannus yhteensä	5502	4522	3936	3296	1635	2290	3605
Ostorehut	1384	1441	5494	2674	28	333	2142
Ostolannoitteet	925	857	628	812	771	796	784
Muu tarvikekustannus	971	979	1357	1231	995	1277	1141
Tarvikekustannus yhteensä	3280	3277	7479	4717	1794	2406	4067
Kone- ja kalustokustannus	1604	1750	1935	1873	1506	1520	1707
Rakennuskustannus	721	673	884	623	568	503	685
Muu liikekustannus	2309	2062	2638	2011	1923	1765	2173
Liikekustannus yhteensä	13416	12284	16872	12520	7426	8484	12237
Kasvinviljelytyöt, it/ha	25	26	23	28	26	34	27
Kotieläintyöt, "	106	79	59	45	3	11	52
Muut juoks.työt, "	12	11	15	11	10	11	12
Juoksevat työt yhteensä, it/ha niistä:	143	116	97	84	39	56	91
Vilj.perh. miehet, it/ha	83	70	65	59	32	45	60
Vilj.perh. naiset, "	53	36	2418	6	11	25	
Vilj.perh. lapset, "	0	0	0	0	0	0	0
Maatal.juoks. tr.työt, t/ha	18	18	13	15	11	13	15
Liikeylijäämä, mk/ha	488	839	2064	1296	478	1903	1221
Maatalousylijäämä "	5788	5046	5639	4415	2013	4149	4607
Kannattavuuskerroin	0,83	0,85	0,98	0,90	0,64	1,11	0,89

Taulukko 5

	Etelä-Suomi, yli 50 ha		(VI)			tv. 1992	
	Nautakarjatilat		Sika-tilat	Muut kotieläin-tilat	Viljatilat	Muut kasv.-vilj-tilat	Keski-määrin
	I	II					
Tilojen lukumäärä	5	15	21	16	34	29	120
Peltoa käytössä, ha/tila	59,63	66,91	62,46	71,12	81,06	74,14	72,15
tästä muilta vuokrattua	4,35	20,86	10,68	16,62	20,03	15,56	16,31
Viljelyala % peltoalasta:							
Ruis	-	-	2,2	0,3	2,1	1,3	1,4
Syys- ja kevätevehnä	-	2,7	6,1	5,6	13,5	10,8	9,0
Ohra	12,5	24,7	46,2	27,6	30,9	22,9	29,5
Kaura ja sekavilja	19,2	14,3	9,0	16,1	13,9	8,1	12,3
Peruna	0,1	0,8	0,3	0,2	0,2	2,2	0,8
Sokerijuurikas	-	0,5	2,3	9,6	1,2	12,7	5,2
Muut juurikasvit	-	0,0	-	0,1	-	2,5	0,6
Nurmi	50,8	29,6	1,2	12,6	1,0	3,7	8,1
Kesanto	14,7	22,7	21,3	18,5	21,0	21,1	20,6
Muu peltoala	2,7	4,7	11,4	9,4	16,2	14,7	12,5
Sadot, kg/ha							
Ruis	-	-	2521	1604	3425	3489	3175
Syysvehnä	-	-	3021	3386	3007	3600	3294
Kevävehnä	-	1884	2900	3346	3050	2358	2819
Ohra	2241	3101	2922	3855	3326	3528	3297
Kaura	2375	3587	3037	3974	4352	3905	3856
Peruna	17750	23900	21780	15630	28622	29292	27577
Sokerijuurikas	-	31478	27210	35989	28199	32797	32854
Heinä	2478	4300	3563	5187	6753	4572	4321
Sato keskimäärin, ry/ha	2198	3103	2952	4160	3376	4015	3501
Maatalousomaisuus, mk/ha:							
Varastot	3557	3298	5226	4221	4876	4618	4552
Kotieläimistö	7265	5567	5559	3813	28	969	2490
Koneet ja kalusto	4795	3475	5061	4353	3547	3468	3897
Talusrakennukset	5937	2382	3693	2235	1554	1428	2183
Salaojitukset yms.	964	437	774	800	774	620	707
Maa	17523	16404	19838	19256	18569	20663	19084
Yhteensä	40041	31563	40151	34678	29348	31766	32913
Varat, mk/tila 1)	3305683	3264565	3679104	4259646	4025485	3844787	3827312
Velat, mk/tila 1)	739007	918564	1303398	1423245	1148299	1171544	1171948
Velat % varoista	22,4	28,1	35,4	33,4	28,5	30,5	30,6
Vuoden alussa:							
Lehmiä, kpl/tila	31,2	16,0	0,0	7,6	0,1	0,8	4,5
Sikoja yht., kpl/tila	-	-	344,0	31,9	-	40,9	74,3
Kotieläimiä yht., ny/tila	50,0	37,9	126,6	60,7	0,3	15,2	40,8
Maitotuotos, kg/lehmä/v	6526	8360	-	7540	-	7015	7591
1) tästä vuokrapääoman arvo	78300	295334	172593	306588	347154	309198	284345

Taulukko 5

	Etelä-Suomi, yli 50 ha			(VI)		tv. 1992	
	Nautakarjatilat		Sika-tilat	Muut kotieläin-tilat	Vilja-tilat	Muut kasv.-vilj.-tilat	Keski-määrin
	I	II					
Maatalouden rahatulot, mk/tila	732244	824071	1501810	1235058	590168	787770	918602
Maatalouden rahamenot, mk/tila	598177	598722	1180095	914405	339820	495991	644343
niistä uudistuksiin, mk/tila	200960	169471	140716	118031	62175	97318	111054
Maatalouden kokonaistuotto:							
Maitotalous, mk/ha	9029	4330	-	1915	-	108	1092
Nautakarja, "	2617	4030	210	1770	7	253	886
Siat, "	-	9	12398	1128	5	1232	2335
Siipikarja, "	-	-	132	4823	12	57	671
Muut eläimet, "	-	27	3	160	12	56	42
Kotieläintuotto yhteensä "	11646	8396	12743	9796	36	1706	5026
Ruis "	6	33	157	31	194	136	128
Syys- ja kevätvehnä "	-	135	320	440	1008	665	606
Ohra "	51	612	866	1293	2642	1737	1646
Kaura ja sekavilja "	15	332	288	845	1141	612	708
Peruna "	12	169	143	8	38	617	208
Juurikasvit "	-	69	275	1548	161	2484	921
Muu kasvinviljely "	37	409	723	948	1367	1277	1036
Kasvinviljelytuotto yht. "	121	1759	2772	5113	6551	7528	5253
Muu tuotto "	997	1426	1507	1562	1214	1521	1396
Kokonaistuotto yhteensä "	12764	11581	17022	16471	7801	10755	11675
"Päätuotto" % tuotosta	91,2	72,2	72,8	63,9			
Liikekustannus, mk/ha:							
Maksetut palkat	146	662	195	1036	385	489	491
Vilj.perh.arv.palk.-johtotyö	4426	2947	2171	1821	832	1376	1669
Työkustannus yhteensä	4572	3609	2366	2857	1217	1865	2160
Ostorehut	1212	1312	4376	3368	11	588	1449
Ostolannoitteet	1197	864	631	845	684	915	793
Muu tarvikekustannus	913	901	1134	1591	938	1356	1152
Tarvikekustannus yhteensä	3322	3077	6141	5804	1633	2859	3394
Kone- ja kalustokustannus	1954	1675	1889	1970	1286	1463	1579
Rakennuskustannus	1290	615	802	688	397	421	558
Muu liikekustannus	2071	1806	2733	2475	1942	2040	2144
Liikekustannus yhteensä	13209	10782	13931	13794	6475	8648	9835
Kasvinviljelytyöt, it/ha	25	28	17	26	18	25	22
Kotieläintyöt, "	78	57	30	34	1	11	21
Muut juoks.työt, "	15	10	11	11	8	6	9
Juoksevat työt yhteensä, it/ha niistä:	118	95	58	71	27	42	52
Vilj.perh. miehet, it/ha	74	51	42	31	17	27	30
Vilj.perh. naiset, "	39	20	10	12	2	5	9
Vilj.perh. lapset, "	-	-	0	0	0	0	0
Maatal.juoks. tr.työt, t/ha	18	17	9	14	9	11	11
Liikelyjäämä, mk/ha	-445	799	3091	2677	1326	2107	1840
Maatalousylijäämä "	3981	3746	5262	4498	2158	3483	3509
Kannattavuuskerroin	0,62	0,83	1,26	1,27	0,94	1,17	1,06

Taulukko 6

	Sisä-Suomi, alle 20 ha			(I-III)	tv. 1992	
	Nautakarjatilat		Sika-tilat	Muut koti-eläin-tilat	Kasv.-vilj.-tilat	Keski-määrin
	I	II				
Tilojen lukumäärä	26	18	6	6	8	64
Peltoa käytössä, ha/tila	16,17	14,16	16,65	13,16	11,28	14,78
tästä muilta vuokrattua	1,42	1,94	2,40	2,47	0,63	1,66
Viljelyala % peltoalasta:						
Ruis	-	-	-	3,7	3,6	0,6
Syys- ja kevätevehnä	0,3	-	-	-	1,0	0,2
Ohra	6,2	12,1	35,3	7,2	10,8	11,4
Kaura ja sekavilja	11,0	9,8	25,5	8,9	15,1	12,4
Peruna	0,4	0,4	0,7	0,9	3,0	0,7
Sokerijuurikas	-	0,8	-	-	7,0	0,9
Muut juurikasvit	-	0,0	-	0,0	1,1	0,1
Nurmi	72,7	66,4	3,4	62,9	17,8	57,9
Kesanto	5,1	8,7	22,5	15,8	35,1	11,5
Muu peltoala	4,3	1,8	12,6	0,6	5,5	4,3
Sadot, kg/ha						
Ruis	-	-	-	2192	1069	1620
Syysvehnä	-	-	-	-	-	-
Kevävehnä	2023	-	-	-	2353	2153
Ohra	3681	3294	3596	2702	2828	3416
Kaura	3362	2936	3862	1443	1452	3051
Peruna	17352	14153	6176	9535	20600	16141
Sokerijuurikas	-	32400	-	-	13337	18103
Heinä	4623	3310	3151	4218	4196	4016
Sato keskimäärin, ry/ha	3256	2777	3313	1862	2151	2941
Maatalousomaisuus, mk/ha:						
Varastot	2700	2341	4958	1386	2461	2707
Kotieläimistö	9033	8220	10279	7418	545	8000
Koneet ja kalusto	6787	8385	12199	8395	7888	8030
Taloussrakennukset	6354	9423	10161	8125	2326	7349
Salaojitukset yms.	795	628	1194	156	380	699
Maa	10905	10485	9960	8667	9371	10357
Yhteensä	36574	39482	48751	34147	22971	37142
Varat, mk/tila 1)	1409085	1529928	2069022	1024263	1194439	1442032
Velat, mk/tila 1)	299237	387669	278739	320258	269881	320487
Velat % varoista	21,2	25,3	13,5	31,3	22,6	22,2
Vuoden alussa:						
Lehmiä, kpl/tila	11,9	6,1	-	2,5	-	6,8
Sikoja yht., kpl/tila	-	0,1	184,2	-	-	17,3
Kotieläimiä yht., ny/tila	17,4	12,7	45,4	9,2	1,0	15,9
Maitotuotos, kg/lehmä/v	7047	6591	-	-	-	6913
1) tästä vuokratpääoman arvo	14361	20062	23242	19383	6200	16247

Taulukko 6

	Sisä-Suomi, alle 20 ha		(I-III)		tv. 1992	
	Nautakarjatilat		Sika-tilat	Muut kotieläin-tilat	Kasv.-vilj.-tilat	Keski-määrin
	I	II				
Maatalouden rahatulot, mk/tila	322432	230881	492952	132350	100422	267093
Maatalouden rahamenot, mk/tila	204721	150209	335166	108120	73710	176183
niistä uudistuksiin, mk/tila	35519	26292	34909	10629	4111	26607
Maatalouden kokonaistuotto:						
Maitotalous, mk/ha	14940	7430	-	43	-	8663
Nautakarja, "	3309	5382	36	1620	915	3153
Siat, "	3	5	23583	-	27	2497
Siipikarja, "	7	2	-	1	2	4
Muut eläimet, "	9	11	-	4282	59	371
Kotieläintuotto yhteensä "	18268	12830	23619	5946	1003	14688
Ruis "	3	7	-	158	120	25
Syys- ja kevätehnä "	16	2	-	5	49	11
Ohra "	108	236	391	75	322	190
Kaura ja sekavilja "	134	67	144	22	416	135
Peruna "	48	24	31	105	710	108
Juurikasvit "	-	152	-	-	925	129
Muu kasvinviljely "	80	90	610	10	2785	391
Kasvinviljelytuotto yht. "	389	578	1176	375	5327	989
Muu tuotto "	2149	3596	2437	4990	4307	3014
Kokonaistuotto yhteensä "	20806	17004	27232	11311	10637	18691
"Päätuotto" % tuotosta	87,7	75,3	86,6			
Liikekustannus, mk/ha:						
Maksetut palkat	54	28	794	951	759	268
Vilj.perh.arv.palk.+johtotyö	9461	8316	6167	5846	6053	8177
Työkustannus yhteensä	9515	8344	6961	6797	6812	8445
Ostorehut	3930	2403	7071	2539	58	3364
Ostolannoitteet	1177	1063	556	766	598	991
Muu tarvikekustannus	1186	1416	1655	1094	1908	1359
Tarvikekustannus yhteensä	6293	4882	9282	4399	2564	5714
Kone- ja kalustokustannus	2711	2380	3406	1824	2093	2562
Rakennuskustannus	1310	1707	1540	1494	1354	1461
Muu liikekustannus	2979	2454	3501	1826	2854	2780
Liikekustannus yhteensä	22808	19767	24690	16340	15677	20962
Kasvinviljelytyöt, it/ha	37	47	30	60	99	47
Kotieläintyöt, "	184	141	111	91	30	142
Muut juoks.työt, "	23	23	39	20	32	25
Juoksevat työt yhteensä, it/ha	244	211	180	171	161	214
niistä:						
Vilj.perh. miehet, it/ha	152	144	121	97	110	139
Vilj.perh. naiset, "	90	67	30	50	38	69
Vilj.perh. lapset, "	0	0	-	0	1	0
Maatal.juoks. tr.työt, t/ha	26	28	22	23	34	26
Liikeylijäämä, mk/ha	-2002	-2763	2542	-5029	-5040	-2271
Maatalousylijäämä "	7459	5553	8709	817	1013	5906
Kannattavuuskerroin	0,66	0,54	1,01	0,11	0,14	0,59

Taulukko 7

	Sisä-Suomi, yli 20 ha		(IV-VI)			tv. 1992
	Nautakarjatilat		Sika-tilat	Muut kotieläin-tilat	Kasv.-vilj-tilat	Keski-määrin
	I	II				
Tilojen lukumäärä	68	38	15	8	23	152
Peltoa käytössä, ha/tila	29,12	36,41	38,82	34,40	42,20	34,14
tästä muilta vuokrattua	4,84	11,02	7,37	12,38	9,06	7,67
Viljelyala % peltoalasta:						
Ruis	0,0	-	-	0,2	0,2	0,1
Syys- ja kevätvehnä	0,2	0,0	-	-	1,7	0,4
Ohra	7,9	9,2	50,7	28,4	24,2	17,1
Kaura ja sekavilja	13,3	15,7	16,3	18,5	22,5	16,3
Peruna	0,3	0,3	0,0	0,3	2,6	0,7
Sokerijuurikas	-	1,7	1,1	4,6	6,0	1,9
Muut juurikasvit	-	0,0	-	-	1,1	0,2
Nurmi	69,0	51,1	4,1	18,3	3,0	41,9
Kesanto	7,0	19,4	25,2	24,6	28,2	17,2
Muu peltoala	2,3	2,6	2,6	5,1	10,5	4,2
Sadot, kg/ha						
Ruis	2833	-	-	2750	1111	1783
Syysvehnä	-	-	-	-	-	-
Kevätvehnä	2824	4200	-	-	3518	3413
Ohra	3310	3478	3247	3435	3760	3443
Kaura	3298	3796	3337	2894	3589	3479
Peruna	18641	20863	13770	13000	24924	22987
Sokerijuurikas	-	23709	21055	31195	28906	27513
Heinä	4156	4089	3561	3977	4334	4124
Sato keskimäärin, ry/ha	2996	3254	3139	3205	3662	3207
Maatalousomaisuus, mk/ha:						
Varastot	2171	2266	3821	2281	3869	2706
Kotieläimistö	7542	6912	6687	4011	211	5722
Koneet ja kalusto	5091	4357	5681	7099	4230	4907
Talouksrakennukset	6092	4564	7116	3823	1706	4859
Salaojitukset yms.	614	484	666	295	584	563
Maa	10814	10774	10775	9849	10693	10725
Yhteensä	32324	29357	34746	27358	21293	29482
Varat, mk/tila 1)	1967930	2110491	2451817	2077380	2243100	2098720
Velat, mk/tila 1)	485896	640055	803407	818083	558961	584309
Velat % varoista	24,7	30,3	32,8	39,4	24,9	27,8
Vuoden alussa:						
Lehmiä, kpl/tila	17,3	13,5	-	3,0	-	11,3
Sikoja yht., kpl/tila	-	-	265,7	32,8	5,5	28,8
Kotieläimiä yht., ny/tila	25,5	26,3	91,0	27,8	2,2	28,8
Maitotuotos, kg/lehmä/v	7029	6847	-	6752	-	6968
1) tästä vuokratpääoman arvo	48803	113257	72045	118987	95536	77976

Taulukko 7

	Sisä-Suomi, yli 20 ha		(IV-VI)			tv. 1992
	Nautakarjatilat		Sika-tilat	Muut kotieläin-tilat	Kasv.-vilj.-tilat	Keski-määrin
	I	II				
Maatalouden rahatulot, mk/tila	470511	510671	836000	463351	404596	506272
Maatalouden rahamenot, mk/tila	324032	324004	622378	320603	331943	354478
niistä uudistuksiin, mk/tila	77943	49601	55236	43299	111761	71908
Maatalouden kokonaistuotto:						
Maitotalous, mk/ha	11739	6802	-	1392	-	6363
Nautakarja, "	2850	4480	-	1238	62	2359
Siat, "	4	-	15264	1565	250	1844
Siipikarja, "	23	8	-	3633	1	203
Muut eläimet, "	0	28	3	-	1	8
Kotieläintuotto yhteensä "	14616	11318	15267	7828	314	10777
Ruis "	-	7	10	17	29	8
Syys- ja kevätvehnä "	2	1	-	-	198	30
Ohra "	62	181	452	1067	1482	456
Kaura ja sekavilja "	194	404	278	303	1629	534
Peruna "	25	57	4	11	664	150
Juurikasvit "	-	226	132	755	1211	342
Muu kasvinviljely "	108	117	335	563	3163	730
Kasvinviljelytuotto yht. "	391	993	1211	2716	8376	2250
Muu tuotto "	1819	2263	1923	2698	1989	2026
Kokonaistuotto yhteensä "	16826	14574	18401	13242	10679	15053
"Päätuotto" % tuotosta	86,7	77,4	83,0			
Liikekustannus, mk/ha:						
Maksetut palkat	431	379	582	344	766	492
Vilj.perh.arv.palk.-johtotyö	6023	4624	3186	3372	1833	4408
Työkustannus yhteensä	6454	5003	3768	3716	2599	4900
Ostorehut	2676	1947	5255	1829	81	2241
Ostolannoitteet	1169	1038	642	791	898	1005
Muu tarvikekustannus	1065	967	1546	1639	1487	1202
Tarvikekustannus yhteensä	4910	3952	7443	4259	2466	4448
Kone- ja kalustokustannus	2078	1765	1765	2016	1879	1919
Rakennuskustannus	1115	918	1150	1010	511	948
Muu liikekustannus	2338	2023	2248	1663	1635	2067
Liikekustannus yhteensä	16895	13661	16374	12664	9090	14282
Kasvinviljelytyöt, it/ha	30	26	23	37	50	32
Kotieläintyöt, "	119	90	56	47	2	78
Muut juoks.työt, "	19	12	12	13	7	14
Juoksevat työt yhteensä, it/ha niistä:	168	128	91	97	59	124
Vilj.perh. miehet, it/ha	94	79	54	60	37	73
Vilj.perh. naiset, "	57	38	21	23	7	37
Vilj.perh. lapset, "	1	0	0	-	-	0
Maatal.juoks. tr.työt, t/ha	21	19	15	13	13	18
Liikeylijäämä, mk/ha	-69	913	2027	578	1589	771
Maatalousylijäämä "	5954	5537	5213	3950	3422	5179
Kannattavuuskerroin	0,78	0,91	1,06	0,83	1,18	0,88

Taulukko 8

	Etelä-Pohjanmaa, alle 20 ha		(I-III)	tv. 1992		
	Nautakarjatilat		Sika-tilat	Muut kotieläin-tilat	Kasv.-vilj.-tilat	Keski-määrin
	I	II				
Tilojen lukumäärä	7	4	1	5	9	26
Peltoa käytössä, ha/tila	15,18	12,98		16,07	13,64	14,34
tästä muilta vuokrattua	1,18	1,30		1,58	0,27	0,92
Viljelyala % peltoalasta:						
Ruis	-	-		0,4	1,2	0,5
Syys- ja kevätvehnä	-	-		0,6	1,9	0,8
Ohra	10,6	3,1		6,8	39,6	19,6
Kaura ja sekavilja	7,0	7,3		17,9	12,1	11,4
Peruna	0,5	0,9		0,2	0,4	0,5
Sokerijuurikas	-	-		18,7	-	4,0
Muut juurikasvit	-	0,4		-	0,1	0,1
Nurmi	77,2	82,8		29,1	5,8	41,7
Kesanto	3,8	1,3		22,4	29,9	16,7
Muu peltoala	0,9	4,2		3,9	9,0	4,7
Sadot, kg/ha						
Ruis	-	-		1500	550	708
Syysvehnä	-	-		-	875	875
Kevätvehnä	-	-		2800	1620	1827
Ohra	2699	4375		1964	4282	3914
Kaura	3652	5526		4194	4494	4344
Peruna	10980	10833		15625	21136	14699
Sokerijuurikas	-	-		38177	-	38177
Heinä	4367	5157		4028	4000	4411
Sato keskimäärin, ry/ha	3007	3297		4316	3832	3638
Maatalousomaisuus, mk/ha:						
Varastot	2035	1968		2338	5112	3317
Kotieläimistö	7838	12093		5452	206	5667
Koneet ja kalusto	4367	5692		6154	6787	5737
Talousrakennukset	6735	2965		5258	3755	5245
Salaojitukset yms.	535	244		282	785	511
Maa	13122	15453		14738	17037	15116
Yhteensä	34632	38415		34222	33682	35593
Varat, mk/tila 1)	976265	938275		1011385	874612	962619
Velat, mk/tila 1)	294411	352925		485670	177380	289257
Velat % varoista	30,2	37,6		48,0	20,3	30,0
Vuoden alussa:						
Lehmiä, kpl/tila	11,1	5,3		0,2	-	3,8
Sikoja yht., kpl/tila	-	5,0		-	-	10,5
Kotieläimiä yht., ny/tila	15,6	15,6		24,1	0,6	13,7
Maitotuotos, kg/lehmä/v	6529	6118		-	-	6365
1) tästä vuokrapääoman arvo	18214	23400		23700	4398	14584

Taulukko 8

	Etelä-Pohjanmaa, alle 20 ha		(I-III)	tv. 1992		
	Nautakarjatilat		Sika-tilat	Muut kotieläin-tilat	Kasv.-vilj-tilat	Keski-määrin
	I	II				
Maatalouden rahatulot, mk/tila	273749	254754	358203	113574	237633	
Maatalouden rahamenot, mk/tila	213723	195130	225988	65472	173788	
niistä uudistuksiin, mk/tila	68283	41341	24280	16441	44542	
Maatalouden kokonaistuotto:						
Maitotalous, mk/ha	13590	7153	139	-	4902	
Nautakarja, "	3508	6744	1051	-	2165	
Siat, "	-	1017	-	-	1374	
Siipikarja, "	-	234	10184	-	2229	
Muut eläimet, "	-	141	1884	252	508	
Kotieläintuotto yhteensä "	17098	15289	13258	252	11178	
Ruis, "	-	-	6	7	0	
Syys- ja kevätvehnä "	-	-	29	56	25	
Ohra, "	183	-	1	3435	1235	
Kaura ja sekavilja "	75	39	178	1011	398	
Peruna, "	21	61	17	27	30	
Juurikasvit, "	-	-	3555	5	768	
Muu kasvinviljely, "	76	-	77	1817	637	
Kasvinviljelytuotto yht."	355	100	3863	6358	3093	
Muu tuotto, "	2380	2440	3176	2536	2585	
Kokonaistuotto yhteensä "	19833	17829	20297	9146	16856	
"Päätuotto" % tuotosta	86,2	77,9				
Liikekustannus, mk/ha:						
Maksetut palkat	191	-	382	87	322	
Vilj.perh.arv.palk.+johtotyö	7851	8381	5534	2151	5649	
Työkustannus yhteensä	8042	8381	5916	2238	5971	
Ostorehut	3515	4408	6438	86	3323	
Ostolannoitteet	1191	907	973	970	1027	
Muu tarviketekustannus	1701	1492	1904	1170	1539	
Tarviketekustannus yhteensä	6407	6807	9315	2226	5889	
Kone- ja kalustokustannus	2100	2596	2318	1698	2101	
Rakennuskustannus	1390	818	856	551	893	
Muu liikekustannus	2471	1916	2128	1897	2209	
Liikekustannus yhteensä	20410	20518	20533	8610	17063	
Kasvinviljelytyöt, it/ha	26	22	30	38	31	
Kotieläintyöt, "	171	165	78	8	101	
Muut juoks.työt, "	9	27	36	7	19	
Juoksevat työt yhteensä, it/ha	206	214	144	53	151	
niistä:						
Vilj.perh. miehet, it/ha	139	156	97	49	104	
Vilj.perh. naiset, "	63	58	41	4	39	
Vilj.perh. lapset, "	-	-	-	-	-	
Määntal.juoks. tr.työt, t/ha	29	22	20	15	21	
Liikeylijäämä, mk/ha	-577	-2689	-236	536	-207	
Maatalousylijäämä, "	7274	5692	5298	2687	5442	
Kannattavuuskerroin	0,76	0,55	0,73	0,70	0,73	

Taulukko 9

	Etelä-Pohjanmaa, yli 20 ha			(IV-VI)	tv. 1992	
	Nautakarjatilat		Sika-tilat	Muut kotieläin-tilat	Kasv.-vilj.-tilat	Keski-määrin
	I	II				
Tilojen lukumäärä	24	14	21	5	15	79
Peltoa käytössä, ha/tila	36,73	30,22	35,84	31,05	38,11	35,25
tästä muilta vuokrattua	10,21	7,61	7,00	5,45	6,22	7,84
Viljelyala % peltoalasta:						
Ruis	0,1	-	0,1	0,6	0,2	0,1
Syys- ja kevätvehnä	0,2	-	1,0	1,3	2,6	0,9
Ohra	6,2	9,7	58,1	23,5	39,4	28,5
Kaura ja sekavilja	16,2	13,7	14,8	19,2	15,8	15,5
Peruna	0,2	2,0	0,1	0,8	2,5	0,9
Sokerijuurikas	-	-	1,6	-	1,5	0,7
Muut juurikasvit	-	-	0,0	-	-	0,0
Nurmi	63,4	49,5	2,7	20,0	6,4	30,8
Kesanto	11,8	22,1	18,1	27,9	21,0	18,0
Muu peltoala	1,9	3,0	3,5	6,7	10,6	4,6
Sadot, kg/ha						
Ruis	-	-	2811	2000	2400	1984
Syysvehnä	-	-	2900	-	1804	2428
Kevätvehnä	3517	-	3653	1000	3392	3242
Ohra	3830	3819	4231	4117	4285	4192
Kaura	3850	3580	4226	3517	4624	4050
Peruna	16403	23554	21028	23223	33471	28479
Sokerijuurikas	-	-	26923	-	24934	26098
Heinä	4092	4481	4134	4869	5000	4334
Sato keskimäärin, ry/ha	3124	3088	4028	3285	4159	3602
Maatalousomaisuus, mk/ha:						
Varastot	2379	2724	5727	4318	4488	3877
Kotieläimistö	7606	6948	6088	2861	570	5385
Koneet ja kalusto	4381	4373	5678	4641	3275	4518
Taloussrakennukset	5087	6791	4388	1962	1726	4293
Salaojitukset yms.	1094	628	637	352	333	702
Maa	15461	14134	16330	15911	18215	16085
Yhteensä	36008	35598	38848	30045	28607	34860
Varat, mk/tila 1)	2134329	1708774	2041950	1579042	1849298	1945095
Velat, mk/tila 1)	764344	593728	732818	342208	626234	672787
Velat % varoista	35,8	34,7	35,9	21,7	33,9	34,6
Vuoden alussa:						
Lehmiä, kpl/tila	21,0	12,3	0,6	4,0	0,8	9,1
Sikoja yht., kpl/tila	-	3,8	244,7	-	7,6	67,2
Kotieläimiä yht., ny/tila	33,8	24,2	90,0	20,9	4,2	40,6
Maitotuotos, kg/lehmä/v	6778	6094	6167	7655	-	6641
1) tästä vuokratpääoman arvo	140188	103722	111368	88012	107497	116555

Taulukko 9

	Etelä-Pohjanmaa, yli 20 ha			(IV-VI)		tv. 1992
	Nautakarjatilat		Sika-tilat	Muut kotieläin-tilat	Kasv.-vilj-tilat	Keski-määrin
	I	II				
Maatalouden rahatulot, mk/tila	571833	436165	750751	397118	322382	536931
Maatalouden rahamenot, mk/tila	376042	271442	507667	256371	154664	342887
niistä uudistuksiin, mk/tila	72272	66204	54613	102606	21374	58757
Maatalouden kokonaistuotto:						
Maitotalous, mk/ha	10999	6764	329	2407	291	4793
Nautakarja, “	3509	3614	91	908	139	1765
Siat, “	4	362	14105	-	179	3905
Siipikarja, “	4	15	193	3262	240	287
Muut eläimet, “	7	33	48	-	-	20
Kotieläintuotto yhteensä “	14523	10788	14766	6577	849	10770
Ruis “	2	1	9	33	15	8
Syys- ja kevätvehnä “	14	-	41	43	186	56
Ohra “	123	164	1480	1062	3194	1179
Kaura ja sekavilja “	216	359	290	584	1387	519
Peruna “	19	226	10	90	935	240
Juurikasvit “	-	-	228	-	172	97
Muu kasvinviljely “	98	67	264	382	978	335
Kasvinviljelytuotto yht.“	472	817	2322	2194	6867	2434
Muu tuotto “	1515	2529	1811	2022	1661	1807
Kokonaistuotto yhteensä “	16510	14134	18899	10793	9377	15011
“Päätuotto” % tuotosta	87,9	73,4	74,6			
Liikekustannus, mk/ha:						
Maksetut palkat	211	268	324	10	116	219
Vilj.perh.arv.palk.+johtotyö	5090	5123	3718	4227	1719	3984
Työkustannus yhteensä	5301	5391	4042	4237	1835	4203
Ostorehut	3162	2047	4156	1119	267	2553
Ostolannoitteet	1042	861	740	641	643	829
Muu tarvikekustannus	1019	1081	1880	976	1145	1286
Tarvikekustannus yhteensä	5223	3989	6776	2736	2055	4668
Kone- ja kalustokustannus	1807	1832	2161	1751	1257	1789
Rakennuskustannus	921	682	758	573	426	719
Muu liikekustannus	2115	2160	2326	1133	1377	1972
Liikekustannus yhteensä	15367	14054	16063	10430	6950	13351
Kasvinviljelytyöt, it/ha	20	26	20	21	26	22
Kotieläintyöt, “	102	98	68	67	8	71
Muut juoks.työt, “	13	13	12	20	10	13
Juoksevat työt yhteensä, it/ha	135	137	100	108	44	106
niistä:						
Vilj.perh. miehet, it/ha	89	93	64	79	33	70
Vilj.perh. naiset, “	41	37	29	28	7	30
Vilj.perh. lapset, “	1	1	0	1	0	1
Maatal.juoks. tr.työt, t/ha	17	19	13	15	14	16
Liikekustannus yhteensä	1143	80	2836	363	2427	1660
Maatalousylijäämä “	6233	5203	6554	4590	4146	5644
Kannattavuuskerroin	0,90	0,75	1,16	0,80	1,32	0,99

Taulukko 10

		Pohjois-Suomi, keskimäärin				tv. 1992	
		Nautakarjatilat		Sika-tilat	Muut kotieläin-tilat	Kasv.-vilj-tilat	Keski-määrin
		I	II				
Tilojen lukumäärä		121	61	16	6	11	215
Peltoa käytössä, ha/tila		29,70	28,26	24,92	20,33	33,53	28,87
tästä muilta vuokrattua		6,56	7,84	4,74	3,35	5,69	6,65
Viljelyala % peltoalasta:							
Ruis		-	0,3	-	-	-	0,1
Syys- ja kevätvehnä		0,0	0,0	-	-	-	0,0
Ohra		11,2	16,5	48,6	12,3	30,8	16,2
Kaura ja sekavilja		4,6	4,6	19,4	2,3	24,3	6,7
Peruna		0,3	1,1	1,0	4,0	11,3	1,3
Sokerijuurikas		-	-	-	-	-	-
Muut juurikasvit		0,0	0,0	-	0,0	2,8	0,1
Nurmi		72,9	60,6	9,1	64,7	1,5	61,1
Kesanto		10,0	15,0	21,6	12,5	28,8	13,3
Muu peltoala		1,0	1,9	0,3	4,2	0,5	1,2
Sadot, kg/ha							
Ruis		-	2244	-	-	-	2244
Syysvehnä		-	-	-	-	-	-
Kevätvehnä		4000	4949	-	-	-	4812
Ohra		2667	2740	2546	2719	2871	2689
Kaura		3128	3182	4208	2255	3210	3245
Peruna		14181	24558	22542	12174	24432	22194
Sokerijuurikas		-	-	-	-	-	-
Heinä		4046	3765	2883	4029	2940	3912
Sato keskimäärin, ry/ha							
		2554	2600	2704	2074	3160	2604
Maatalousomaisuus, mk/ha:							
Varastot		1805	1929	4767	1906	3356	2120
Kotieläimistö		7796	7475	10461	6714	-	7393
Koneet ja kalusto		4486	5736	5640	6257	3498	4883
Taloussrakennukset		4791	3887	6277	4900	2813	4520
Salaojitukset yms.		458	347	398	67	425	414
Maa		7587	7976	7794	8117	8123	7751
Yhteensä		26923	27350	35337	27961	18215	27081
Varat, mk/tila 1)		1603811	1615978	1697615	1154828	1202726	1581195
Velat, mk/tila 1)		542277	585378	539008	213025	318479	533624
Velat % varoista		33,8	36,2	31,8	18,4	26,5	33,7
Vuoden alussa:							
Lehmiä, kpl/tila		16,9	9,8	1,3	4,8	-	12,5
Sikoja yht., kpl/tila		0,0	1,0	231,9	17,3	-	18,1
Kotieläimiä yht., ny/tila		25,4	20,7	68,6	18,2	-	25,7
Maitotuotos, kg/lehmä/v		6982	6483	6704	6926	-	6851
1) tästä vuokratpääoman arvo		48239	58622	36810	26857	47818	49716

Taulukko 10

Pohjois-Suomi, keskimäärin

tv. 1992

	Nautakarjatilat		Sika-tilat	Muut kotieläin-tilat	Kasv.-vilj.-tilat	Keski-määrin
	I	II				
Maatalouden rahatulot, mk/tila	489245	433761	754269	402201	314092	481835
Maatalouden rahamenot, mk/tila	303896	268870	545517	292276	260686	309408
niistä uudistuksiin, mk/tila	44133	44972	151689	57038	112638	56243
Maatalouden kokonaistuotto:						
Maitotalous, mk/ha	11637	6432	941	4612	-	8676
Nautakarja, “	2845	4977	432	1276	1	3082
Siat, “	2	66	17799	1700	-	1195
Siiipikarja, “	3	31	-	-	-	10
Muut eläimet, “	10	9	14	1546	-	39
Kotieläintuotto yhteensä “	14497	11515	19186	9134	1	13002
Ruis “	3	16	2	6	1	7
Syys- ja kevätkuusi “	-	4	-	-	-	0
Ohra “	119	253	1345	175	1822	337
Kaura ja sekavilja “	39	89	221	18	1361	142
Peruna “	28	199	245	441	4226	347
Juurikasvit “	1	2	-	1	511	31
Muu kasvinviljely “	49	70	46	495	241	75
Kasvinviljelytuotto yht. “	239	633	1859	1136	8162	939
Muu tuotto “	2209	2722	2588	8176	2252	2495
Kokonaistuotto yhteensä “	16945	14870	23633	18446	10415	16436
“Päätuotto” % tuotosta	85,5	76,7	75,3			
Liikekustannus, mk/ha:						
Maksetut palkat	306	179	410	651	419	291
Vilj.perh.arv.palk.+johtotyö	5847	5556	6185	6057	2236	5578
Työkustannus yhteensä	6153	5735	6595	6708	2655	5869
Ostorehut	3495	2765	7166	3386	-	3318
Ostolannoitteet	1231	980	578	1054	819	1092
Muu tarvikkeiden kustannus	909	934	1509	2003	1594	1016
Tarvikkeiden kustannus yhteensä	5635	4679	9253	6443	2413	5426
Kone- ja kalustokustannus	2008	2034	2647	3455	1763	2070
Rakennuskustannus	840	796	1234	946	629	842
Muu liikekustannus	2069	1789	2813	2484	1636	2021
Liikekustannus yhteensä	16705	15033	22542	20036	9096	16228
Kasvinviljelytyöt, it/ha	25	29	35	43	58	29
Kotieläintyöt, “	117	101	113	101	-	105
Muut juoks.työt, “	14	17	17	28	7	15
Juoksevat työt yhteensä, it/ha	156	147	165	172	65	149
niistä:						
Vilj.perh.miehet, it/ha	94	91	102	82	42	91
Vilj.perh.naiset, “	55	49	55	71	12	51
Vilj.perh.lapset, “	0	1	1	-	1	0
Maatal.juoks.tr.työt, t/ha	22	22	14	21	13	20
Liikeylijäämä, mk/ha	240	-163	1091	-1590	1319	208
Maatalousylijäämä “	6087	5393	7276	4467	3555	5786
Kannattavuuskerroin	0,85	0,78	0,91	0,60	1,13	0,83

Taulukko 11

Pohjois-Suomi, nautakarjatilat

tv. 1992

	Nautakarjatilat I		Nautakarjatilat II	
	alle 20 ha	yli 20 ha	alle 20 ha	yli 20 ha
Tilojen lukumäärä	27	94	23	38
Peltoa käytössä, ha/tila	16,69	33,46	16,36	35,49
tästä muilta vuokrattua	2,21	7,81	3,95	10,20
Viljelyala % peltoalasta:				
Ruis	-	-	-	0,4
Syys- ja kevävehnä	0,0	-	-	0,0
Ohra	2,1	12,5	6,2	19,4
Kaura ja sekavilja	2,5	4,9	2,4	5,2
Peruna	0,6	0,3	0,6	1,2
Sokerijuurikas	-	-	-	-
Muut juurikasvit	0,0	0,0	0,0	0,0
Nurmi	91,2	70,2	82,4	54,4
Kesanto	1,4	11,2	4,8	18,0
Muu peltoala	2,2	0,9	3,6	1,4
Sadot, kg/ha				
Ruis	-	-	-	2244
Syysvehnä	-	-	-	-
Kevävehnä	4000	-	-	4949
Ohra	3280	2653	3134	2705
Kaura	3600	3090	3789	3137
Peruna	15017	13895	13360	25986
Sokerijuurikas	-	-	-	-
Heinä	3949	4077	3440	3888
Sato keskimäärin, ry/ha	2667	2536	2353	2676
Maatalousomaisuus, mk/ha:				
Varastot	1960	1781	2061	1887
Kotieläimistö	9618	7533	10026	6763
Koneet ja kalusto	5696	4312	6719	5462
Taloussrakennukset	8166	4307	7038	3008
Salaojitukset yms.	228	491	451	318
Maa	7913	7540	8390	7861
Yhteensä	33581	25964	34685	25299
Varat, mk/tila 1)	1423522	1655597	1425701	1731155
Velat, mk/tila 1)	418933	577706	432939	677645
Velat % varoista	29,4	34,9	30,4	39,1
Vuoden alussa:				
Lehmiä, kpl/tila	14,0	17,7	7,8	11,0
Sikoja yht., kpl/tila	0,1	0,0	-	1,7
Kotieläimiä yht., ny/tila	19,5	27,0	15,7	24,0
Maitotuotos, kg/lehmä/v	6882	7008	6566	6433
1) tästä vuokrapääoman arvo	18344	56826	29895	76010

	Nautakarjatilat I		Nautakarjatilat II	
	alle 20 ha	yli 20 ha	alle 20 ha	yli 20 ha
Maatalouden rahatulot, mk/tila	401091	514563	351023	483840
Maatalouden rahamenot, mk/tila	237695	322913	218459	299385
niistä uudistuksiin, mk/tila	32710	47416	31710	53001
Maatalouden kokonaistuotto:				
Maitotalous, mk/ha	17384	10813	9459	5588
Nautakarja, “	3286	2782	5732	4767
Siat, “	5	1	-	84
Siipikarja, “	3	2	1	39
Muut eläimet, “	21	7	38	2
Kotieläintuotto yhteensä “	20699	13605	15230	10480
Ruis “	2	3	3	20
Syys- ja kevätvehnä “	2	-	-	5
Ohra “	22	133	100	296
Kaura ja sekavilja “	15	43	28	106
Peruna “	50	25	43	243
Juurikasvit “	4	1	1	2
Muu kasvinviljely “	56	48	73	70
Kasvinviljelytuotto yht. “	151	253	248	742
Muu tuotto “	3509	2023	4261	2293
Kokonaistuotto yhteensä “	24359	15881	19739	13515
“Päätuotto” % tuotosta	84,9	85,6	77,0	76,6
Liikekustannus, mk/ha:				
Maksetut palkat	244	315	115	197
Vilj.perh.arv.palk.+johtotyö	10488	5182	8023	4868
Työkustannus yhteensä	10732	5497	8138	5065
Ostorehut	5746	3172	4673	2233
Ostolannoitteet	1470	1197	1331	882
Muu tarvikekustannus	1063	888	1242	846
Tarvikekustannus yhteensä	8279	5257	7246	3961
Kone- ja kalustokustannus	2649	1916	2399	1932
Rakennuskustannus	1190	791	1362	638
Muu liikekustannus	2514	2005	2208	1672
Liikekustannus yhteensä	25364	15466	21353	13268
Kasvinviljelytyöt, it/ha	44	23	34	27
Kotieläintyöt, “	203	105	148	88
Muut juoks.työt, “	29	12	25	14
Juoksevat työt yhteensä, it/ha	276	140	207	129
niistä:				
Vilj.perh. miehet, it/ha	167	84	134	80
Vilj.perh. naiset, “	100	49	70	43
Vilj.perh. lapset, “	1	0	1	1
Maatal.juoks. tr.työt, t/ha	30	21	29	20
Liikeylijäämä, mk/ha	-1005	415	-1614	247
Maatalousylijäämä “	9483	5597	6409	5115
Kannattavuuskerroin	0,78	0,86	0,66	0,83

Taulukko 12

Kaikki kirjanpitotilat keskimäärin

tv. 1992

	Nautakarjatilat		Sika-tilat	Muut kotieläin-tilat	Vilja-tilat	Muut kasv.-vilj-tilat	Keski-määrin
	I	II					
Tilojen lukumäärä	342	216	157	90	124	130	1059
Peltoa käytössä, ha/tila	28,42	31,23	35,83	34,27	45,13	38,83	33,84
tästä muilta vuokrattua	5,58	7,87	5,48	7,76	9,12	6,71	6,77
Viljelyala % peltoalasta:							
Ruis	0,0	0,2	0,7	0,9	1,2	0,9	0,5
Syys- ja kevävehnä	0,1	0,9	3,2	5,5	12,1	8,5	4,3
Ohra	9,1	16,3	47,2	23,7	31,8	21,8	23,0
Kaura ja sekavilja	11,7	11,7	14,2	16,6	16,1	10,3	12,9
Peruna	0,3	0,8	0,4	0,8	0,3	4,4	1,0
Sokerijuurikas	0,2	1,3	2,7	6,1	1,1	10,7	2,9
Muut juurikasvit	0,0	0,0	0,0	0,0	0,0	1,6	0,2
Nurmi	67,0	47,7	3,4	19,1	1,4	4,8	30,2
Kesanto	9,9	18,0	20,9	21,6	23,4	23,8	18,4
Muu peltoala	1,7	3,1	7,3	5,7	12,6	13,2	6,6
Sadot, kg/ha							
Ruis	1545	2004	2563	2883	3334	3249	3004
Syysvehnä	-	2933	3026	3036	3143	3448	3202
Kevävehnä	2775	2290	2781	2718	2825	2363	2660
Ohra	2950	3083	3242	3543	3348	3389	3259
Kaura	3131	3410	3518	3554	3985	3459	3505
Peruna	15130	21932	20741	18346	23001	24124	22482
Sokerijuurikas	13916	26444	29499	35139	30262	32179	31402
Heinä	4090	4128	4076	4386	5235	4205	4152
Sato keskimäärin, ry/ha	2765	2962	3223	3548	3302	3830	3176
Maatalousomaisuus, mk/ha:							
Varastot	2277	2665	5204	3750	4850	4369	3635
Kotieläimistö	7726	6969	7098	3856	44	728	4966
Koneet ja kalusto	4814	4869	5738	5323	3902	4245	4791
Taloussrakennukset	4981	3962	5975	3064	1712	2247	3885
Salaojitukset yms.	630	485	785	591	618	612	619
Maa	12110	13146	17184	17199	17552	17811	15192
Yhteensä	32538	32096	41984	33783	28678	30012	33088
Varat, mk/tila 1)	1764935	1901866	2499544	2113976	2353385	2162011	2049082
Velat, mk/tila 1)	508426	570496	842558	664137	564261	611506	603047
Velat % varoista	28,8	30,0	33,7	31,4	24,0	28,3	29,4
Vuoden alussa:							
Lehmiä, kpl/tila	17,0	10,4	0,6	4,0	0,1	0,5	8,1
Sikoja yht., kpl/tila	0,0	0,9	252,9	15,9	0,2	12,6	40,6
Kotieläimiä yht., ny/tila	25,3	22,3	86,7	30,3	0,2	6,0	28,8
Maitotuotos, kg/lehmä/v	6937	6784	6779	7164	-	7015	6900
1) tästä vuokratpääoman arvo	62689	92028	81332	125914	147956	118309	93622

Taulukko 12

Kaikki kirjanpitotilat keskimäärin

tv. 1992

	Nautakarjatilat		Sika-tilat	Muut koti-eläin-tilat	Vilja-tilat	Muut kasv.-vilj.-tilat	Keski-määrin
	I	II					
Maatalouden rahatulot, mk/tila	458952	451918	881998	549477	328271	418609	507675
Maatalouden rahamenot, mk/tila	294675	294709	651379	383525	202558	275032	341916
niistä uudistuksiin, mk/tila	59109	58179	77342	66336	55161	61906	62116
Maatalouden kokonaistuotto:							
Maitotalous, mk/ha	11650	6032	154	1759	1	81	4488
Nautakarja, “	2836	4683	214	1516	12	229	1851
Siat, “	2	71	15175	1004	9	683	2582
Siipikarja, “	10	16	192	3994	7	184	406
Muut eläimet, “	6	23	26	327	7	63	49
Kotieläintuotto yhteensä “	14504	10825	15761	8600	36	1240	9376
Ruis “	2	20	57	91	116	89	52
Syys- ja kevävehnä “	1	58	178	348	906	541	287
Ohra “	100	318	872	1049	2604	1471	928
Kaura ja sekavilja “	97	233	291	596	1274	712	467
Peruna “	25	146	80	132	57	1304	251
Juurikasvit “	12	175	379	994	160	2007	488
Muu kasvinviljely “	77	173	503	713	1066	1869	622
Kasvinviljelytuotto yht. “	314	1123	2360	3923	6183	7993	3095
Muu tuotto “	1887	2279	1856	2447	1476	2064	1965
Kokonaistuotto yhteensä “	16705	14227	19977	14970	7695	11297	14436
“Päätuotto” % tuotosta	86,7	75,3	76,0	63,7			
Liikekustannus, mk/ha:							
Maksetut palkat	285	317	333	517	239	470	338
Vilj.perh.arv.palk.+johtotyö	6151	4945	3812	3435	1216	2119	3984
Työkustannus yhteensä	6436	5262	4145	3952	1455	2589	4322
Ostorehut	2863	2102	5480	2817	13	387	2333
Ostolannoitteet	1139	950	643	823	710	888	896
Muu tarvikkeekustannus	1015	1004	1479	1439	947	1562	1189
Tarvikkeekustannus yhteensä	5017	4056	7602	5079	1670	2837	4418
Kone- ja kalustokustannus	2048	1904	2065	2030	1359	1696	1865
Rakennuskustannus	974	815	995	727	466	569	789
Muu liikekustannus	2287	2012	2768	2162	1835	1982	2186
Liikekustannus yhteensä	16762	14049	17575	13950	6785	9673	13580
Kasvinviljelytyöt, it/ha	28	28	24	30	23	41	28
Kotieläintyöt, “	122	92	63	54	1	10	67
Muut juoks.työt, “	16	14	15	15	10	10	14
Juoksevat työt yhteensä, it/ha niistä:	166	134	102	99	34	61	109
Vilj.perh. miehet, it/ha	100	85	70	60	24	41	68
Vilj.perh. naiset, “	57	39	24	25	4	10	32
Vilj.perh. lapset, “	0	1	0	0	0	0	0
Maatal.juoks. tr.työt, t/ha	22	21	14	15	10	14	17
Liikeylijäämä, mk/ha	-57	178	2402	1020	910	1624	856
Maatalousylijäämä “	6094	5123	6214	4455	2126	3743	4840
Kannattavuuskerroin	0,78	0,78	1,05	0,87	0,80	1,03	0,86

Siipikarjatilat vuonna 1992

Siipikarjatiloiissa ovat mukana tilat, joilla siipikarjatalouden tuotto on vähintään 40% maatalouden kokonaistuotosta. Vuonna 1992 siipikarjatalouden keskimääräinen osuus kokonaistuotosta näillä tiloilla oli 65%.

Vuoden 1992 aineistossa oli siipikarjataloja 24. Tilat jakaantuivat eri tutkimusalueiden ja suuruusluokkien kesken seuraavasti:

	-10 ha	10-20 ha	20-30 ha	30-50 ha	yli 50 ha
Etelä-Suomi	1	4	2	6	6
Sisä-Suomi	-	-	1	1	-
Etelä-Pohjanmaa	-	2	1	-	-
Pohjois-Suomi	-	-	-	-	-
Yhteensä	1	6	4	7	6

Tilat on käsitelty yhtenä ryhmänä, koska tilojen lukumäärä on pieni. Keskimääräinen peltoala oli 36.69 ha. Kanojen lukumäärä oli vuoden 1992 alussa keskimäärin 2836.

Siipikarjatilojen vertailuryhmiksi on taulukkoon 13 otettu Etelä- ja Sisä-Suomen tutkimusalueen 10-20 ha:n ja 20-30 ha:n tilat. Kasvintuotanto on siipikarjatiloiilla selvästi viljavaltaisempaa kuin vertailuryhmissä. Tarkasteluvuonna siipikarjatilojen keskimääräinen sato oli 3500 ry/ha. Se aleni edellisestä vuodesta noin 500 rehuyksikköä.

Maatalouden kokonaistuotto oli siipikarjatiloiilla 19566 mk/ha. Tästä kotieläintuoton osuus oli 12746 mk eli 65% ja kasvinviljelytuoton osuus 5006 mk eli 26%.

Liikekustannuksesta ostorehujen osuus oli noin 36%. Vertailuryhmissä vastaava osuus oli 14-19%. Sen sijaan työkustannuksen osuus liikekustannuksesta on siipikarjatiloiilla huomattavasti pienempi kuin vertailuryhmissä. Sen osuus oli siipikarjatiloiilla 16% ja vertailuryhmissä 34-39%.

Siipikarjatilojen tuotannon kannattavuus nousi edellisestä tilikaudesta. Liikeylijäämä nousi noin 400 mk ja maatalousylijäämä noin 300 mk hehtaarilta. Kannattavuuskerroin nousi luvusta 1.24 lukuun 1.34.

Seuraavassa asetelmassa on eräitä keskeisiä tietoja siipikarjailoilta vuosina 1989-1992.

	1989	1990	1991	1992
Tilaluku	24	23	26	24
Tilakoko, ha/til	35.40	33.00	35.12	36.69
Kanoja vuoden alussa, kpl/tila	3103	2492	2093	2836
Keskisato, ry/ha	3421	3759	4011	3507
Maatalouden kokonaistuotto, mk/ha	20484	21863	19623	19566
- siitä siipikarjatuotto, mk/ha	12693	13687	12754	12724
Maatalouden liikekustannus, mk/ha	16213	18038	16753	16293
- siitä ostorehut, mk/ha	6687	6857	6039	5813
Liikeylijäämä, mk/ha	4271	3825	2870	3273
Maatalousylijäämä, mk/ha	6810	6619	5515	5823
Kannattavuuskerroin	1.66	1.46	1.24	1.34

Taulukko 13

Siipikarjataloutta harjoittavien tilojen tuloksia sekä Etelä- ja

	Siipi- karja- tilat	Kirjanpitotilat keskimäärin			
		Etelä-Suomi 10-20 ha	20-30 ha	Sisä-Suomi 10-20 ha	20-30 ha
Tilojen lukumäärä	24	79	130	57	80
Peltoa käytössä, ha/tila	36,69	14,93	24,96	15,64	24,89
tästä muilta vuokrattua	7,58	1,56	3,75	1,66	4,19
Viljelyala % peltoalasta:					
Ruis	1,3	0,1	0,3	0,6	0,0
Syys- ja kevätvehnä	7,4	2,1	4,8	0,2	0,5
Ohra	30,9	21,0	19,8	11,9	11,8
Kaura ja sekavilja	24,6	15,8	17,1	12,6	12,5
Peruna	0,3	1,4	1,5	0,7	0,9
Sokerijuurikas	7,1	8,5	2,5	0,9	1,9
Muut juurikasvit	0,0	0,2	0,0	0,1	-
Nurmi	1,2	26,9	28,9	57,5	57,7
Kesanto	21,5	20,7	18,3	11,7	11,5
Muu peltoala	5,7	3,3	6,8	3,8	3,2
Sadot, kg/ha					
Ruis	3503	1769	2756	1679	2611
Syysvehnä	3099	2400	2908	-	-
Kevätvehnä	2305	2361	2231	2210	2518
Ohra	3311	3048	3051	3424	3405
Kaura	3532	3534	3117	3083	3434
Peruna	12678	20139	24275	15838	22367
Sokerijuurikas	37938	30993	33354	18103	23884
Heinä	2508	3707	4265	4029	4385
Sato keskimäärin, ry/ha	3507	3401	2995	2996	3173
Maatalousomaisuus, mk/ha:					
Varastot	4660	4038	3888	2772	2321
Kotieläimistö	1739	5903	5517	7978	6903
Koneet ja kalusto	5359	6690	5378	7909	5288
Taloussrakennukset	3863	4937	4954	7285	6781
Salaojitukset yms.	989	705	744	678	611
Maa	19289	18663	18206	10392	10933
Yhteensä	35899	40936	38687	37014	32837
Varat, mk/tila 1)	2379851	1292207	1781213	1540183	1850687
Velat, mk/tila 1)	805291	353142	437779	344718	463405
Velat % varoista	33,8	27,3	24,6	22,4	25,0
Vuoden alussa:					
Lehmiä, kpl/tila	-	3,5	6,8	7,2	11,8
Sikoja yht., kpl/tila	-	36,6	32,2	19,5	15,2
Kanoja yht., kpl/tila	2836,2	64,2	30,0	1,2	17,4
Kotieläimiä yht., ny/tila	57,0	18,4	22,6	17,0	23,2
Maitotuotos, kg/lehmä/v	-	7059	6813	6986	6991
1) tästä vuokrapääoman arvo	128276	26850	64707	16204	43625

	Siipi- karja- tilat	Kirjanpitoilat keskimäärin			
		Etelä-Suomi 10-20 ha	20-30 ha	Sisä-Suomi 10-20 ha	20-30 ha
Maatalouden rahatulot, mk/tila	809852	291230	398774	285537	415654
Maatalouden rahamenot, mk/tila	577882	188159	280976	187650	284286
niistä uudistuksiin, mk/tila	78199	20682	60399	29178	55991
Maatalouden kokonaistuotto:					
Maitotalous, mk/ha	-	4012	4866	8863	9274
Nautakarja, "	-	1851	2019	3161	2912
Siat, "	22	5306	2746	2641	1238
Siipikarja, "	12724	1175	194	4	169
Muut eläimet, "	0	153	27	266	21
Kotieläintuotto yhteensä "	12746	12497	9852	14935	13614
Ruis "	132	30	26	24	9
Syys- ja kevävehnä "	473	144	278	12	23
Ohra "	1572	638	755	198	251
Kaura ja sekavilja "	1067	583	510	138	314
Peruna "	51	299	396	108	236
Juurikasvit "	1285	1278	386	133	227
Muu kasvinviljely "	426	421	937	248	381
Kasvinviljelytuotto yht. "	5006	3393	3288	861	1441
Muu tuotto "	1814	2784	2267	2960	2310
Kokonaistuotto yhteensä "	19566	18674	15407	18756	17365
"Päätuotto" % tuotosta	65,0				
Liikekustannus, mk/ha:					
Maksetut palkat	533	96	246	244	344
Vilj.perh.arv.palk.+johtotyö	2550	6751	5095	7915	6018
Työkustannus yhteensä	3083	6847	5341	8159	6362
Ostorehut	5813	3676	2228	3395	2904
Ostolannoitteet	798	862	893	998	1105
Muu tarvikkeuskustannus	1464	1638	1352	1354	1249
Tarvikkeuskustannus yhteensä	8075	6176	4473	5747	5258
Kone- ja kalustokustannus	1978	2355	2132	2548	2212
Rakennuskustannus	809	1141	1006	1465	1274
Muu liikekustannus	2348	2827	2581	2776	2201
Liikekustannus yhteensä	16293	19346	15533	20695	17307
Kasvinviljelytyöt, it/ha	27	41	38	43	33
Kotieläintyöt, "	35	103	78	140	110
Muut juoks.työt, "	14	26	20	25	19
Juoksevat työt yhteensä, it/ha	76	170	136	208	162
niistä:					
Vilj.perh. miehet, it/ha	47	120	88	133	99
Vilj.perh. naiset, "	13	47	41	67	53
Vilj.perh. lapset, "	0	1	0	0	0
Maatal.juoks. tr.työt, t/ha	13	24	19	26	22
Liikelylijäämä, mk/ha	3273	-672	-126	-1939	58
Maatalousylijäämä "	5823	6079	4969	5976	6076
Kannattavuuskerroin	1,34	0,69	0,71	0,61	0,79

Naudanlihatilat vuonna 1992

Naudanlihataloissa ovat mukana ne tilat, joilla naudanlihatuoton osuus maatalouden kokonaistuotosta on vähintään 50%. Vuonna 1992 oli kirjanpitoaineistossa mukana 77 naudanlihatalaa. Lukumäärä aleni edellisestä vuodesta neljällä tilalla.

Koska naudanlihan tuottajahintataso on Pohjois-Suomessa korkeampi ja rehuntuotannon edellytykset ovat siellä erilaiset kuin maan muissa osissa, on Pohjois-Suomen naudanlihatalat käsitelty erillisenä ryhmänä. Tulokset esitetään taulukossa 14.

Naudanlihatalat jakaantuivat eri tutkimusalueiden ja tilasuuruusluokkien kesken seuraavasti:

	-10 ha	10-20 ha	20-30 ha	30-50 ha	yli 50ha
Etelä-Suomi	2	8	12	11	7
Sisä-Suomi	1	5	3	4	2
Etelä-Pohjanmaa	1	2	2	1	-
Pohjois-Suomi	-	6	6	4	-
Yhteensä	4	21	23	20	9

Kaikilla naudanlihantuotantoon erikoistuneilla tiloilla keskimäärin naudanlihasta saadun tuoton osuus kokonaistuotosta oli vuonna 1992 noin 71 %. Pellohehtaaria kohden laskettu kokonaistuotto oli 13625 mk ja vastaava liikekustannus 12829 mk. Kokonaistuotto oli samaa suuruusluokkaa kuin edellisenä tilikautena, mutta liikekustannus aleni edellisestä vuodesta noin 400 mk hehtaarilta. Tuotannon kannattavuus parani edellisestä vuodesta. Liikelyijäämä nousi 350 mk ja maatalousyliijäämä 450 mk hehtaarilta. Vastaava kannattavuuskerroin nousi kaikilla naudanlihataloilla keskimäärin luvusta 0.76 lukuun 0,82. Pohjois-Suomen alle 20 pellohehtaarin tiloilla kannattavuuskerroin aleni ja muissa tilaryhmissä nousi.

Seuraavassa asetelmassa on eräitä keskeisiä tietoja naudanlihatiloilta vuosilta 1991 ja 1992.

	Koko maa ilman Pohjois-Suomea		Pohjois-Suomi	
	1991	1992	1991	1992
Alle 20 ha:n tilat				
Tilaluku	18	19	7	6
Tilakoko, ha/tila	13.10	13.37	16.06	16.31
Keskisato, ry/ha	3421	3347	2942	3012
Nautakarja, ny/tila	12.6	11.8	17.5	18.1
Kokonaistuotto, mk/ha	14906	14946	18692	18882
- siitä naudanliha, mk/ha	10246	10353	14427	15894
Liikekustannus, mk/ha	17363	16288	17356	18817
- siitä työkustannus, mk/ha	6245	5910	5943	6465
- ostorehut, mk/ha	3056	2669	3933	5768
Liikelyijäämä, mk/ha	-2457	-1342	1336	65
Maatalousylijäämä, mk/ha	3738	4549	7142	6530
Kannattavuuskerroin	0.45	0.58	0.97	0.79
Yli 20 ha:n tilat				
Tilaluku	43	42	13	10
Tilakoko, ha/tila	39.22	39.55	35.08	29.91
Keskisato, ry/ha	3712	3204	2753	2762
Nautakarja, ny/tila	27.0	26.6	29.7	23.1
Kokonaistuotto, mk/ha	12880	12705	14858	15883
- siitä naudanliha, mk/ha	8959	8689	11895	12424
Liikekustannus, mk/ha	12163	11663	14109	14396
- siitä työkustannus, mk/ha	3622	3588	4004	4879
- ostorehut, mk/ha	1915	2272	3728	3628
Liikelyijäämä, mk/ha	717	1042	749	1487
Maatalousylijäämä, mk/ha	3968	4289	4501	6021
Kannattavuuskerroin	0.78	0.84	0.86	1.00

Taulukko 14

Eräitä tietoja naudanlihan tuotantoon erikoistuneilta kirjanpitoiloilta

	Koko maa ilman Pohjois-Suomea yli 50 %		Pohjois-Suomi yli 50 %		Koko maa keskimäärin
	alle 20 ha	yli 20 ha	alle 20 ha	yli 20 ha	yli 50 %
Tilojen lukumäärä	19	42	6	10	77
Peltoa käytössä, ha/tila	13,37	39,55	16,31	29,91	30,02
tästä muilta vuokrattua	1,44	7,87	2,42	8,58	5,95
Viljelyala % peltoalasta:					
Ruis	0,1	0,1	-	-	0,1
Syys- ja kevätkuivä	0,2	3,7	-	0,1	2,7
Ohra	16,8	26,1	6,8	17,3	23,1
Kaura ja sekavilja	6,2	9,6	6,6	3,5	8,4
Peruna	0,6	0,7	0,5	0,2	0,6
Sokerijuurikas	3,0	1,9	-	-	1,7
Muut juurikasvit	-	0,1	-	-	0,0
Nurmi	54,6	34,0	81,0	57,7	41,3
Kesanto	15,8	19,5	2,7	19,6	18,4
Muu peltoala	2,7	4,3	2,4	1,6	3,7
Sadot, kg/ha					
Ruis	1500	2225	-	-	2080
Syyskuivä	-	3000	-	-	3000
Kevätkuivä	2800	2922	-	5581	2940
Ohra	3325	3167	2989	2981	3159
Kaura	3626	3492	3846	2284	3429
Peruna	18020	17063	17826	17551	17209
Sokerijuurikas	19601	35960	-	-	32790
Heinä	4000	4534	3575	4692	4428
Sato keskimäärin, ry/ha	3347	3204	3012	2762	3150
Maatalousomaisuus, mk/ha:					
Varastot	2490	3085	2361	1968	2847
Kotieläinistö	10246	8128	16219	11309	9115
Koneet ja kalusto	6137	4654	4805	4631	4821
Taloussrakennukset	4331	4062	4494	3380	4021
Salaojitukset yms.	469	511	764	373	500
Maa	14587	16374	8202	7948	14741
Yhteensä	38260	36814	36845	29609	36045
Varat, mk/tila 1)	1155953	2540628	1347627	1649176	1990220
Velat, mk/tila 1)	340775	645726	330199	713616	554708
Velat % varoista	29,5	25,4	24,5	43,3	27,9
Vuoden alussa:					
Sonneja, kpl/tila	-	0,1	-	-	0,1
Lehmiä, "	1,2	4,2	-	0,9	2,7
Hiehoja, "	0,7	6,7	10,8	4,0	5,2
Mulleja, "	13,8	22,5	15,8	30,0	20,8
Vasikoita, "	14,3	30,1	19,3	24,5	24,6
Nautakarjaa yht., ny/tila	11,8	26,6	18,1	23,1	21,9
Kotieläimiä yht., ny/tila	12,3	26,9	18,1	23,1	22,1
1) tästä vuokratapääoman arvo	21285	113858	18152	73925	78371

	Koko maa ilman Pohjois-Suomea yli 50 %		Pohjois-Suomi yli 50 %		Koko maa keskimäärin
	alle 20 ha	yli 20 ha	alle 20 ha	yli 20 ha	yli 50 %
Maatalouden rahatulot, mk/tila	240559	566818	361126	531944	465752
Maatalouden rahamenot, mk/tila	170822	390596	235527	336396	317246
niistä uudistuksiin, mk/tila	38378	50227	19780	38067	43353
Maatalouden kokonaistuotto:					
Maitotalous, mk/ha	12	675	-	733	581
Nautakarja, “	10353	8689	15894	12424	9661
Siat, “	-	14	-	2	11
Siipikarja, “	7	5	-	-	4
Muut eläimet, “	81	28	-	-	29
Kotieläintuotto yhteensä “	10453	9411	15894	13159	10286
Ruis “	2	8	10	1	6
Syys- ja kevätevehnä “	9	256	-	18	187
Ohra “	208	303	224	209	277
Kaura ja sekavilja “	56	235	-	39	180
Peruna “	40	141	34	17	109
Juurikasvit “	295	327	-	-	267
Muu kasvinviljely “	656	226	46	14	240
Kasvinviljelytuotto yht. “	1266	1496	314	298	1266
Muu tuotto “	3227	1798	2674	2426	2073
Kokonaistuotto yhteensä “	14946	12705	18882	15883	13625
“Päätuotto” % tuotosta	69,3	68,4	84,2	78,2	70,9
Liikekustannus, mk/ha:					
Maksetut palkat	19	341	-	345	291
Vilj.perh.arv.palk.+johtotyö	5891	3247	6465	4534	3841
Työkustannus yhteensä	5910	3588	6465	4879	4132
Ostorehut	2669	2272	5768	3628	2639
Ostolannoitteet	898	851	1184	902	877
Muu tarvikekustannus	1289	975	1131	814	995
Tarvikekustannus yhteensä	4856	4098	8083	5344	4511
Kone- ja kalustokustannus	2423	1543	1561	1992	1700
Rakennuskustannus	1060	727	1088	675	771
Muu liikekustannus	2039	1707	1620	1506	1715
Liikekustannus yhteensä	16288	11663	18817	14396	12829
Kasvinviljelytyöt, it/ha	34	23	38	32	26
Kotieläintyöt, “	90	54	97	74	62
Muut juoks.työt, “	25	13	28	16	15
Juoksevat työt yhteensä, it/ha	149	90	163	122	103
niistä:					
Vilj.perh. miehet, it/ha	121	60	116	78	72
Vilj.perh. naiset, “	28	20	45	36	23
Vilj.perh. lapset, “	0	0	2	0	1
Maatal.juoks. tr.työt, t/ha	28	19	31	24	20
Liikkeylijäämä, mk/ha	-1342	1042	65	1487	796
Maatalousylijäämä “	4549	4289	6530	6021	4637
Kannattavuuskerroin	0,58	0,84	0,79	1,00	0,82

Sammandrag

I denna rapport presenteras resultaten från de gårdar som deltar i lantbrukets lönsamhetsbokföring enligt produktionsinriktning för år 1992. Material har insamlats från 1059 bokföringsgårdar. Jordbrukarna deltar frivilligt i bokföringsverksamheten och urvalet av gårdar baserar sig därför inte på ett sampel. Gårdarna representerar ett effektivare jordbruk än medeltalet i vårt land.

Den genomsnittliga gårdsarealen är ungefär dubbelt större än medelarealen i hela landet. År 1992 var medelarealen på bokföringsgårdarna 33.84 ha. Medelarealen på gårdar över 2.00 ha åkermark var för hela landet 14.91 ha.

Jordbrukets produktionsförutsättningar i Finland varierar i hög grad mellan olika områden och därför granskas lönsamhetsundersökningarnas bokföringsmaterial regionalt. Undersökningsområdena är Södra Finland, Inre Finland, Sydösterbotten och Norra Finland. Resultaten har även kalkylerats enligt gårdsstorleksgrupp på basen av odlingssarealen enligt följande:

I	-4.99 ha	IV	20.00-29.99 ha
II	5.00 -9.99 ha	V	30.00-49.99 ha
III	10.00-19.99 ha	VI	50.00- ha

Man har dock varit tvungen att förena gårdsstorleksgrupper eftersom det inom vissa produktionsinriktningar endast existerar få gårdar. I Norra Finland har man kunnat beräkna gårdsstorleksvisa resultat endast för nötboskapsgårdar I och II, för övriga produktionsinriktningar har man beräknat de genomsnittliga resultaten för hela området. De genomsnittliga resultaten för hela landet presenteras i tabell 12.

Gårdarna har indelats i produktionsinriktningar efter bruttointäktens sammansättning enligt följande:

Produktionsinriktning	Huvudproduktionens andel av bruttointäkten i %
Gårdar specialiserade på djurproduktion:	
1. Nötboskapsgårdar I (mjölk)	nötboskapsintäkter >80 % mjölkintäkter >50 %
2. Nötboskapsgårdar II	nötboskapsintäkter >60-80 %
3. Svingårdar	svinintäkter >50 %
4. Övriga husdjursgårdar	
Växtodlingsgårdar:	
5. Spannmålsgårdar	spannmålsintäkter >50 %
6. Övriga växtodlingsgårdar	

Grupperna för spannmålsgårdar har bara kunnat uppgöras på basen av undersökningsresultat från Södra Finland medan övriga växtodlingsgårdar behandlats som en grupp.

I tabell 13 presenteras de genomsnittliga resultaten från fjäderfägårdarna samt dessutom resultaten gårdsstorleksgrupperna III och IV från Södra Finland och Inre Finland i genomsnitt.

Tabell 14 omfattar de gårdar som specialiserat sig på produktion av nötkött i Norra Finland i genomsnitt, i övriga delar av landet i genomsnitt samt i hela landet i genomsnitt.

Driftsresultatbegrepp:

Den beskattningsbara förräntningen är den del av avkastningen som restrar för att täcka räntan på det kapital som investerats i jordbruksförmögenhet samt för skatter.

Det skuldfria överskottet beräknas genom att från bruttoproduktionen subtrahera alla produktionskostnader förutom räntan på kapital och jordbrukarfamiljens lönekrav.

Lönsamhetsknoten erhålls då det skuldfria överskottet delas mellan summan av lönekravet för jordbrukarfamiljen och räntekravet för kapitalet.

Tabell X

	Område, storleksklass					1992	
	Nötboskaps- gårdar		Svin- gårdar	Övriga hus- djurs- gårdar	Spann- måls- gårdar	Övriga växt- odl.- gårdar	I medel- tal
	I	II					
Gårdsantal							
Brukad åkerareal, ha/gård							
- därav arrenderad							
<u>Odlad areal i % av åkerareal:</u>							
Råg							
Höst och vårvete							
Korn							
Havre och blandsäd							
Potatis							
Sockerbeta							
Övriga rotfrukter							
Vall							
Träda							
Övrig åkerareal							
<u>Skörd, kg/ha:</u>							
Råg							
Höstvete							
Vårvete							
Korn							
Havre							
Potatis							
Sockerbeta							
Hö							
Medelskörd, fe/ha							
<u>Jordbruksförmögenhet, mk/ha:</u>							
Förråd							
Husdjur							
Maskiner och redskap							
Ekonomibyggnader							
Täckdiken o. dyl.							
Jordbruksmark							
Summa jordbruksförmögenhet							
Tillgångar, mk/gård 1)							
Skulder, mk/gård 1)							
Skulder i % av tillgångar							
<u>Vid årets början:</u>							
Koantal, st/gård							
Svinantal, st/gård							
Husdjur, kreatursenheter/gård							
Mjölkavkastning, kg/ko/år							

1) därav arrendekapital

	Område, storleksklass			1992			
	Nötboskaps- gårdar		Svin- gårdar	Övriga hus- djurs- gårdar	Spann- måls- gårdar	Övriga växt- odl.- gårdar	I medel- tal
	I	II					
Jordbrukets inkomster, mk/gård							
Jordbrukets utgifter, mk/gård							
- därav investeringsutgifter, mk/gård							
Jordbrukets bruttointäkter, mk/ha:							
Mjölkhushållning							
Nötboskap							
Svin							
Fjäderfä							
Övriga husdjur							
Summa husdjursintäkter							
Råg							
Höst och vårvete							
Korn							
Havre och blandsäd							
Potatis							
Rotfrukter							
Övrig växtodling							
Summa växtodlingsintäkter							
Övriga intäkter							
Summa bruttointäkter							
Huvudintäkt i % av bruttointäkt							
Jordbrukets driftskostnader, mk/ha:							
Löner							
Företagarfamiljens uppskattade lön och driftsledning							
Summa arbetskostnader							
Köpt foder							
Handelsgödsel							
Övriga förnödenheter							
Summa förnödenhetskostnader							
Maskin- och redskapskostnader							
Byggnadskostnader							
Övriga driftskostnader							
Summa driftskostnader							
Växtodlingsarbeten, t/ha							
Husdjursarbeten, t/ha							
Övriga löpande arbeten, t/ha							
Summa jordbruksarbeten, t/ha							
därav:							
företagarfamiljens män, t/ha							
företagarfamiljens kvinnor, t/ha							
företagarfamiljens barn, t/ha							
Jordbrukets traktorarbeten, t/ha							
Beskattningsbar förräntning, mk/ha							
Skuldfritt överskott, mk/ha							
Lönsamhetskvot							

Summary

This report deals with the results of the Agricultural profitability research in Finland in 1992 grouped according to production line. The material from 1,059 bookkeeping farms.

The bookkeeping farms are all privately owned. The farms keep the books on a voluntary basis, so the farms cannot be chosen at random. Only farms willing to cooperate are involved.

The bookkeeping farms are larger than Finnish farms on the average. In 1992 the average arable area of the bookkeeping farms was 33.84 ha. In 1992 the average arable area of all Finnish farms of over 2.00 hectares was about 14.91 ha.

As the conditions for agriculture in Finland vary greatly between the various regions, the material of the profitability surveys has been dealt with separately for each region. The regions are Southern Finland (Etelä-Suomi), Central Finland (Sisä-Suomi), Southern Ostrobothnia (Etelä-Pohjanmaa) and Northern Finland (Pohjois-Suomi).

Results are presented in six size categories according to the arable area in use. The area includes fallow. The classification system is:

I	- 4,99 ha	IV	20,00-29,99 ha
II	5,00- 9,99 ha	V	30,00-49,99 ha
III	10,00-19,99 ha	VI	50,00- ha

In several cases two or more classes are grouped together because of the small number of farms in the production line. In Northern Finland all classes are included in one category in table (taulukko) 10 and only cattle husbandry farms I and II are presented in two size categories in table 11. Results of the whole country are presented in table 12.

The farms are divided into different production line groups on the basis of a division of total agricultural output (degree of specialization).

Production line in use

Degree of specialization

Animal husbandry farms:

- | | |
|---|--------|
| 1. Cattle husbandry farms I (dairy farms)
= Nautakarjatilat I | >80% |
| 2. Cattle husbandry farms II (other cattle farms)
= Nautakarjatilat II | 60-80% |
| 3. Pig farms
= Sikatilat | >50% |
| 4. Other animal husbandry farms
= Muut kotieläintilat | |

Crop husbandry farms (= Kasvinviljelytilat):

5. Grain cultivation farms >50%
= Viljatilat
6. Other crop cultivation farms
= Muut kasvinviljelytilat

The crop cultivation farms are divided into subgroups only in Southern Finland. Elsewhere the number of grain cultivation farms is too small. Also in some other production line groups the number of farms is too small. For this reason it is not possible to present all groups.

Table 13 presents the results of poultry farms (siipikarjatilat) and results of all bookkeeping farms in Southern and Central Finland in size classes III and IV. Table 14 presents the results of beef production farms in Northern Finland, elsewhere in Finland, and the average results in the whole country (koko maa keskimäärin).

Terms

Taxable net return is that part of return which is the interest on the capital invested in agriculture plus taxes paid.

Farm family income is calculated by deducting from the gross return all other expenditure except the interest on the agricultural capital and pay estimated for the farm family according to the relevant norm.

Coefficient of profitability is the ratio between farm family income and the wage claim on the operator's and family labour added to the interest claim (5.00%) on total capital.

Table X

	Region, size category					1992	
	Cattle husbandry farms		Pig farms	Other animal husb. farms	Grain cultivation farms	Other crop cultiv. farms	Average
	I	II					
Number of farms							
Arable land in use, hectares per farm							
-rented from others							
<u>Cultivated area % of total</u>							
Rye							
Winter and spring wheat							
Barley							
Oats and mixed crop of cereals							
Potatoes							
Sugar beets							
Other root crops							
Cultivated grass							
Fallow							
Other							
<u>Yields of cultivated plants, kg per hectare</u>							
Rye							
Winter wheat							
Spring wheat							
Barley							
Oats							
Potatoes							
Sugar beets							
Hay							
Average yields in feed units per hectare							
<u>Agricultural property, FIM per hectare</u>							
Stocks							
Livestock							
Machines and implements							
Production buildings							
Drainage etc.							
Agricultural land							
Total							
Assets FIM per farm 1)							
Debts FIM per farm 1)							
Debts % of assets							
<u>In the beginning of the year</u>							
Number of cows per farm							
Total number of pigs per farm							
Total number of livestock units per farm							
Milk yield, kg per cow in a year							

1) the value of rented capital of this

	Region, size category					1992	
	Cattle husbandry farms		Pig farms	Other animal husb. farms	Grain cultivation farms	Other crop cultiv. farms	Average
	I	II					
Agricultural cash receipts per farm							
Agricultural cash expenses per farm							
-for investments							
<u>Gross return of agriculture</u>							
Dairy husbandry FIM per hectare							
Cattle FIM per hectare							
Pigs FIM per hectare							
Poultry FIM per hectare							
Other animals FIM per hectare							
Total gross return of animal husbandry FIM per hectare							
Rye FIM per hectare							
Winter and spring wheat FIM per hectare							
Barley FIM per hectare							
Oats and mixed crop of cereals FIM per hectare							
Potatoes FIM per hectare							
Root crops FIM per hectare							
Other crop production FIM per hectare							
Total gross return of crop production FIM per hectare							
Other returns FIM per hectare							
The gross return total FIM per hectare							
“The main return” % of the gross return total							
<u>Production expenses of agriculture (except interest claim for total capital) FIM/ha</u>							
Wages paid							
Imputed wage of farmer and his family and management work							
Labour cost total							
Commercial fodders							
Commercial fertilizers							
Other purchased supplies							
Costs of purchased supplies total							
Costs of machines and implements							
Costs of buildings							
Other costs							
Production costs total (except interest claim for total capital)							
Work in plant cultivation (working hours per hectare)							
Work in animal husbandry (working hours per hectare)							
Other agricultural work (working hours per hectare)							
Agricultural work total (working hours per hectare)							
of which:							
men of farm family (working hours per hectare)							
women of farm family (working hours per hectare)							
children of farm family (working hours per hectare)							
Agricultural tractor work (hours per hectare)							
Taxable net return FIM per hectare							
Farm family income FIM per hectare							
Coefficient of profitability							

Maatalouden taloudellisen tutkimuslaitoksen tiedonantoja

- No 180. ALA-MANTILA, O. Tuotantokustannusten seurannan perusteet. 89 s. Helsinki 1992.
- No 181. KOLA, J., MARTTILA, J. & NIEMI, J. Maidontuotanto ja EY. 113 s. Helsinki 1992.
- No 182. PIETOLA, K. Yksinkertaistettu suora tulotuki ja sen vaikutukset viljelijöiden tuloihin. 80 s. Helsinki 1992.
- No 183. AJANKOHTAISTA MAATALOUSEKONOMIAA. 115 s. Helsinki 1992.
PIETOLA, K. Rehuviljan tuottajahinnan vaikutukset maatalouden ostorehukustannukseen. s. 5-22.
HIIVA, E. Maatilan sijainnin vaikutus maidon tuotantokustannukseen.s.23-52.
SIHVOLA, S. Maatalousyrittäjien lomituspalveluiden sosioekonominen merkitys ja erilaiset kehittämismahdollisuudet.s.53-88.
PIRTTIÄRVI, R. EY:n ympäristöpolitiikka ja maatalous.s.89-114.
- No 184. SALLINEN, T. Viljelijöiden ja neuvojen näkemyksiä maataloudesta. 66 s. Helsinki 1992.
- No 185. KETTUNEN, L. Suomen maatalouspolitiikka. 148 s. Helsinki 1992.
- No 186. ALASTALO, L., PUURUNEN M. & SALLINEN T. Maatalouden kustannukset Suomessa. 161 s. Helsinki 1993.
- No 187. AJANKOHTAISTA MAATALOUSEKONOMIAA. Kirjanpitotilojen tuloksia, tilivuosi 1991. 50 s. Helsinki 1993.
- No 188. AJANKOHTAISTA MAATALOUSEKONOMIAA. Kirjanpitotilojen tuotantosuurtaisia tuloksia, tilivuosi 1991. 51 s. Helsinki 1993.
- No 189. PUURUNEN,M., SALLINEN, T. & ALASTALO, L. Mahdollisuudet maatalouden kustannusten alentamiseen. 108 s. Helsinki 1993.
- No 190. AJANKOHTAISTA MAATALOUSEKONOMIAA. 69 s. Helsinki 1993.
SUMELIUS, J. A review of the literature on extensification - the arguments and critique.s. 5-30.
SIHVOLA, T. Kotieläintuotannon eettisyys taloudellisena tekijänä. s. 31-69.
- No 191. MAITOTUOTEMARKKINAT JA INTEGRAATIO. 66 s. Helsinki 1993.
YLI-JAMA, M-R. Euroopan yhdentymisen vaikutukset toimialan rakenteeseen Suomen juustomarkkinoilla. s. 5-24.
TÖRMÄ, P. Maitotuotteiden kauppa EY:ssä. s.25-66.
- No 192. AJANKOHTAISTA MAATALOUSEKONOMIAA. Kirjanpitotilojen tuloksia, tilivuosi 1992. 55 s. Helsinki 1994.

Vammala 1994 Vammalan Kirjapaino Oy

ISBN 952-9538-42-1
ISSN 0788-5199