

MTT RAPORTTI 172

Lapin maatalous 2013

Rauno Kuha ja Leena Rantamäki-Lahtinen



Lapin maatalous 2013

Rauno Kuha ja Leena Rantamäki-Lahtinen



Euroopan maaseudun
kehittämisen maatalousrahasto:
Eurooppa investoi maaseutualueisiin

ISBN 978-952-487-583-7 (Painettu)

ISBN 978-952-487-584-4 (Verkkójulkaisu)

ISSN 2324-0016 (Painettu)

ISSN 1798-6419 (Verkkójulkaisu)

URN: <http://urn.fi/URN:ISBN:978-952-487-584-4>

www-osoite: <http://www.mtt.fi/mttraportti/pdf/mttraportti172.pdf>

Copyright: MTT

Kirjoittajat: Rauno Kuha, Leena Rantamäki-Lahtinen

Julkaisija ja kustantaja: MTT, 31600 Jokioinen

Julkaisuvuosi: 2014

Kannen kuva: Reino Hämeenniemi

Painopaikka: Juvenes Print – Suomen Yliopistopaino Oy

Lapin maatalous 2013

Kuha, Rauno¹⁾ ja Rantamäki-Lahtinen, Leena²⁾

¹⁾MTT Kasvintuotannon tutkimus, Eteläranta 55, 96300 Rovaniemi, etunimi.sukunimi@mtt.fi

²⁾MTT Taloustutkimus, Latokartanonkaari 9, 00790 Helsinki, etunimi.sukunimi@mtt.fi

Tiivistelmä

Maatalouden ja maaseudun yritystoiminnan merkittävä väheneminen nähdään yhtenä Lapin maaseudun uhkatekijöistä. Tässä selvityksessä on tavoitteena kuvata Lapin maatilojen nykytilaa, tämän hetkisiä kilpailuetuja ja resursointia vuosina 2010 ja 2013 toteutettujen kyselyjen avulla. Lisäksi tavoitteena on kuvata viljelijöiden arvioita muutosten vaikutuksista maatilayritykseensä sekä tulevaisuuden ennakoinnista.

Aineistona käytettiin kahta hyvin samantyyppistä poikkileikkausaineistoa, joka kerättiin Lapin maaseutuyrityksistä vuosina 2010 ja 2013 postikyselyllä. Suuri osa vastanneista on samoja, joten osaa aineistosta voi käyttää paneeliaineistoa, jolla kehitystä voidaan seurata saman tilan osalta. Kyselyistä muodostuu siis 3 aineistoa: 1) Poikkileikkausaineisto 2010, johon vastasi 465 viljelijää. 2) Poikkileikkausaineisto 2013, johon vastasi 393 viljelijää. 3) Paneeliaineistoon, jossa sama vastaaja oli vastannut sekä vuonna 2010 että 2013, kuului 216 viljelijää. Tässä raportissa esitellään vuoden 2013 kyselyn tuloksia sekä paneeliaineiston tuloksia.

Monien tilojen taloudellinen tilanne oli melko vakaa. Monitoimisuus – tulojen saaminen monista lähteistä – oli hieman kasvanut tarkastelujaksolla. Ehkä talouden taantumana vuoksi lappilaisten tilojen suhteellinen velkaantuneisuus oli pienentynyt; velkoja oli siis maksettu pois, eikä uutta oltu otettu, investoinnit olivat usein pieniä. Etenkin kotieläintiloilla uskottiin liikevaihdon kasvavan tulevaisuudessa ja monilla tiloilla kuitenkin suunniteltiin investointeja myös jatkossa. Toimintaympäristön analyysissä ei ollut paljonkaan eroja verrattuna vuoden 2010 kyselyyn. Positiivisina mahdollisuuksina nähtiin erityisesti lähiruuan arvostuksen kasvu, Pohjoismaiden ja Venäjän markkinat, matkailu- ja loma-asuminen, paikalliset tie- ja infrastruktuurihankkeet. Suurimpina uhkina nähtiin maaltamuutto, meneillään olevat taantuma, palveluiden keskittyminen keskuksiin sekä väestön ikääntyminen. Kotieläintilat, erityisesti lammas- ja vuohitilat, näkivät mahdollisuuksia lähiruussa. Kotieläinten hyvinvointia koskevat vaatimukset nähtiin mahdollisuutena erityisesti maito- ja muilla nautakarjatiljoilla.

Yhtenä pullonkaulana tilojen kehittämisen kannalta on lisäpellon heikko saatavuus, joka nousi esille jo vuoden 2010 kyselyssä. Erityisesti maitotiloilla ja muilla nautakarjatiljoilla oli tarvetta lisämaan ostamiseen ja/tai vuokraamiseen. Peltoa oli kuitenkin hyvin vähän saatavilla. Maksu-valmius oli käytetyn, karkean ja suuntaa-antavan, mittarin mukaan useimmilla tiloilla hyvä, mutta pientä muutosta heikompaan tilanteeseen oli tapahtunut. Jatkossa on ennakoitavissa maksu-valmiuden osalta lisää ongelmia, esimerkiksi tukienmaksun aikataulumuutosten myötä. Vaikka liikkeenjohdollinen osaaminen ja yrittäjyystaidot olivat kehittyneet positiiviseen suuntaan, monet vastaajat kokevat silti puutteita nimenomaan näissä taidoissa. Suuri osa lappilaisista pienten ja keskikokoisten tilojen viljelijöistä ei systemaattisesti seuraa tilansa taloutta. Jatkossa tilan talouden suunnitteluun ja seurantaan olisi hyvä kiinnittää aiempaa enemmän huomiota.

”Heikkona signaalina” nousi esille, oli monien viljelijöiden kokemus vertaistuen puutteesta ja siitä, että yritysten välinen yhteistyö ei ollut sillä tasolla kuin he toivoisivat. Erityisesti pienten tilojen viljelijät kokivat vertaistuen jopa vähentyneen tarkastelujakson aikana.

Avainsanat:

Lappi, maatila, johtaminen, postikysely, asenne

Lapland agriculture in 2013

Kuha, Rauno¹⁾ and Rantamäki-Lahtinen, Leena²⁾

¹⁾MTT Agrifood Research Finland, Plant Production Research, Eteläranta 55, FI-96300 Rovaniemi, firstname.lastname@mtt.fi

²⁾MTT Agrifood Research Finland, Economic Research, Latokartanonkaari 9, FI-00790 Helsinki, firstname.lastname@mtt.fi

Abstract

One of the biggest challenges on rural Lapland is the declining number of farms and other rural enterprises. The objective of this report is to describe current situation of Lapland's farms, their competitive advantages and resources. In addition, the aim is to describe farmers' opinions how current changes affects their farm enterprise and how they see future challenges.

Data were collected via two similar post surveys 2010 and 2013. Majority of the respondents were the same, hence data consists three parts; 1) survey 2010 (465 responses), 2) survey 2013 (393 responses), and panel data (214 responses). This report focuses mainly to the results of the 2013 survey and panel data.

The results show that the economic situation in Lapland's farms is quite stable. Pluriactivity – gaining income from several sources – has become a little bit more common during the past years. Farmers have been vigilant for taking loans; hence the solidity of the farms has increased. This might be due to economic recession. However, especially animal production farms presumed that their turnover will increase in near future.

Farmers saw opportunities especially in local food, Nordic and Russian markets, tourism, and infrastructure investments made in the area. They estimated that the biggest threads are ageing and diminishing number of population in rural Lapland, current economic recession and diminishing services. One of the biggest bottlenecks to development of the farms was that it was there is not enough farmland available.

Liquidity of the farms was generally good. However, as the weak signal, small change to weaker situation was found. Especially in many small farms future planning and budgeting was not done. In addition, in the near future, there will be some changes in the subsidy payments that will probably affect negatively to the liquidity of the farms. Therefore, this matter needs attention by farmers and stakeholder organizations.

Keywords:

Lapland, farm, management, postal survey, attitude

Alkusanat

Lapin asukasluku on vaihdellut ja elinkeinorakenne on vuosikymmenien vaihtuessa muuttunut paljon. Vuodet 1950–2000 ovat olleet voimakkaan teknistymisen aikaa. Erityisesti ajanjakso 1960–1980 kosketti voimakkaasti maataloutta. Samaan ajanjaksoon kohdistuu sodan jälkeisten suurten ikäluokkien aikuistuminen ja työelämään siirtyminen. Yli 3:n ha:n tilojen lukumäärä oli Lapissa vuonna 1950 5 840 kpl. Vuonna 1959 yli 3 ha:n tiloja Lapissa oli 10 082 ja vuonna 1969 tiloja oli vastaavalla luokituksella 11 647. Vuonna 1981 yli 3 ha:n tiloja Lapissa oli 9 270 kpl. (Lapin maatalous, Lapin seutukaavaliitto 1984). Vuonna 1990 oli Lapin aktiivitilojen lukumäärä enää 4 643 kpl ja vuoteen 2000 mennessä lukumäärä oli pudonnut 2 195:n. Viimeisin tilamäärä Lapissa on vuodelta 2013, jolloin tiloja oli 1 493. (Tike 2014) Nykyinen murros näkyy selvästi seutukuntatasolla. Lappilaisen maatalouden keskeiset tuotantosuunnat, maidon- ja lihantuotanto ovat muuttuneet alueellisesti. Idässä ja pohjoisessa on tilojen suhteellinen vähenemä ollut suurta verrattuna esimerkiksi Kemi-Tornion seutuun. Itä- ja Pohjois-Lapin tuotantotaso on vielä ylläpitänyt keskikokoisten, 30–60 peltohehtaarin ja 25–35 lehmän tilojen määrää. Tämä keskikokoisten tilojen määrä uhkaa kuitenkin romahtaa yrittäjien ikääntymisen ja jatkajien puutteen vuoksi muutaman seuraavan vuoden aikana. Tämä olisi Lapin maidon tuotannolle melkoinen isku.

Tilakoon kasvu ei ole viimeisen kymmenen vuoden aikana pystynyt kompensoimaan luopuneiden tilojen tuotannon poistumaa. Tuotannon alueellinen keskittyminen tulevaisuudessa näyttää jatkuvan. Lapissa tuleekin eteen voimakkaasti maatalouden korvaavan yritystoiminnan ja lähitalousalueperiaatteella toimivan elintarvikeketjun kehittäminen. Alkavalla ohjelmakaudella ovat eri maaseutuelinkeinojen strategiset suunnitelmat ja operatiiviset toimenpiteet näillä voimakkaasti muuttuvilla alueilla erityisen tärkeitä.

Tämä postikysely on järjestyksessään toinen, joka on Lapin maataloilta tässä mittakaavassa suunnattu. Tavoitteena on, että tästä saataisiin syntymään Lapin maataloutta mittaava barometri, jonka avulla voidaan määrittellä Lapin maatalouden nykytilaa ja siihen suunnattavia toimenpiteitä. Uskomme, että tämä raportti ja kerätty tutkimusaineisto on hyödyksi kun tehdään suunnitelmia, päätöksiä ja toimenpiteitä Lapin maaseudun elinvoimaisuuden ja viihtyisyyden hyväksi.

Esitämme suuret kiitokset Lapin maatilayrittäjille siitä ajasta jonka olette meille suoneet vastaamalla tähän kyselyyn. Samoin kiitämme kyselyä tukeneita yrityksiä Kinnusen Mylly Oy, Veljekset Rönkä Oy, Osuuskunta Pohjolan Maito, Hankkija maatalous Agri Market, Juustokaira Oy, Rehuraisio Oy, Atria Oy jotka lahjoittivat kyselypalkinnon vastanneitten kesken arvottavaksi, ne olivat meille suureksi avuksi. Tämän tutkimuksen rahoitus on tullut Manner-Suomen maaseudun kehittämisohjelmasta 2007–2013 Lapin ELY-keskuksen päätöksellä. Lapin ELY-keskus on ollut omalla asiantuntemuksellaan tukemassa tutkimuksen toteutumista, tästä haluamme myös antaa kiitokset.

Rovaniemellä joulukuussa 2014

Rauno Kuha

Sisällysluettelo

1 Johdanto.....	7
1.1 Tausta ja tavoite	7
2 Aineisto ja menetelmät	8
2.1 Aineisto	8
2.2 Menetelmät.....	10
3 Tulokset ja tuloksen tarkastelu	11
3.1 Tuloksia vuoden 2013 poikkileikkausaineistosta.....	11
3.1.1 Liikevaihdon kehitys ja maa- ja puutarhatalouden merkitys perheen nettotuloista	11
3.1.2 Kannattavuus, vakavaraisuus ja maksuvalmius	13
3.1.3 Voimavarat.....	16
3.1.4 Investoinnit.....	19
3.1.5 Toiminnan tavoitteet ja niissä onnistuminen.....	20
3.2 Yrittäjien näkemykset toimintaympäristön muutoksista.....	23
3.2.1 Toimintaympäristön mahdollisuudet ja uhat.....	23
3.2.2 Muutosten ennakointi.....	26
3.3 Tilojen kehittäminen ja kehittämissuunnitelmat	29
3.4 Tuloksia paneeliaineistosta	34
3.4.1 Liikevaihdon kehitys ja yritysten kannattavuus	34
3.4.2 Kannattavuus, vakavaraisuus maksuvalmius	35
3.4.3 Voimavarat.....	36
3.5 Investoinnit.....	39
3.6 Muutosten ennakointi ja politiikkatoimet.....	40
3.7 Lopettaneet tilat.....	41
4 Yhteenveto.....	43
5 Kirjallisuus	45
Liitteet	46

1.1 Tausta ja tavoite

Vahva monipuolinen maatalous on Lapin maaseudun perusturva. Maatila luo kuvaa hoidetusta maaseutumaisemasta, tuottaa laadukkaita elintarvikkeita, luo naapuriapurakenteen, tarvitsee työvoimaa, alihankintaa ja paljon muuta. Jotta elävä maatalous olisi mahdollista säilyttää, on maatalouden maataloihin kohdistuviin muutosvaatimuksiin syytä reagoida oikealla tavalla. Nyt toteutettu postikysely Lapin maataloilta on osoitus tästä reagoinnista. Kyselyn vastauksia analysoimalla saadaan selville maatalouden nykykuva ja nimenomaan maatalojen omana näkemyksenä. Tässä selvityksessä on tavoitteena kuvata Lapin maatalojen nykytilaa, tämän hetkisiä kilpailuetuja ja resursointia vuosina 2010 ja 2013 toteutettujen kyselyjen avulla. Lisäksi tavoitteena on kuvata viljelijöiden arvioita muutosten vaikutuksista maatalayritykseensä sekä tulevaisuuden ennakoinnista.

Maatalouden ja maaseudun yritystoiminnan merkittävä väheneminen, erityisesti keskikokoisten maatalojen osalta, nähdään yhtenä Lapin maaseudun uhkatekijöistä. Yrittäjien ikääntyminen, jatkajan puute, näköalattomuus, tuotantotilojen ja kaluston vanheneminen voivat estää yritystoiminnan suuntaamista uudelleen toimintaympäristön muutosten mukaisesti. Elintarviketalouden toimintaympäristön kehitykseen vaikuttavien globaalien ilmiöiden vuoksi yrittäjät kokevat epävarmuutta tulevaisuudestaan. Epävarmuutta aiheuttavat mm. maatalous- ja maaseutupolitiikan lyhytjänteisyys ja ennustamattomuus, alueen vahvuuksien ja omaleimaisuuden huomiotta jättäminen sekä kasvava elintarvikkeiden maailmanmarkkinahintojen vaihtelu.

Varsinainen tilojen lukumääräinen nopea lasku käynnistyi vuoden 1980 alusta jolloin ikääntyneempi polvi asutusalueilla lopetti tuotannollisen toiminnan ja heille ei ollut jatkajia. 1990 luvun taitteessa lisääntynyt teknologia viritti viljelijöiden keskuudessa ajatuksen toiminnan kasvattamisesta. Tuorehuketjujen kehittämisellä oli tähän tavattoman suuri merkitys. Kun aikaisemmin nautakarjarehun tekemiseen piti varata lähes koko kesä, selvittiin 1990 luvulla samassa toimenpiteessä muutamalla päivällä. Tilat jotka katsoivat, että heillä ei ole edellytyksiä toiminnan kehittämiseen, lopettivat tuotannon. Tämä suuntaus on sittemmin jatkunut ja vahvistunut Euroopan Unioniin liittymisen myötä.

Nykyinen murros näkyy selvästi seutukuntatasolla. Lappilaisen maatalouden keskeiset tuotantosunnat, maidon- ja lihantuotanto ovat muuttuneet alueellisesti. Idästä ja pohjoisesta on tilojen suhteellinen vähenemä ollut suurta verrattuna esimerkiksi Kemi-Tornion seutuun. Erityisen huolestuttavaa on Rovaniemen seudun nautakarjatilojen lukumäärän väheneminen. Itä- ja Pohjois-Lapin tuotantotasoa on vielä ylläpitänyt keskikokoisten, 30–60 peltihehtaarin ja 25–35 lehmän tilojen määrä. Nämä keskikokoisten tilojen määrä uhkaa kuitenkin romahtaa ikääntymisen ja jatkajien puutteen vuoksi muutaman seuraavan vuoden aikana. Tuotannon alueellinen keskittyminen tulevaisuudessa näyttää jatkuvan. Vaikka Lounais-Lapissa kotieläintilojen lukumäärä on viime vuosina vähentynyt, on tuotannon määrä pysynyt lähes samana. Maataloustuotanto tulee keskittymään entistä enemmän alueelle joka käsittää Simon, Keminmaan, Tornion, Ylitornion ja Tervolan. Rovaniemi, Ranua ja Posio ovat tämän tuotantoalueen reunavyöhykettä.

Kokoluokka 30–60 ha on suurin maataloustuotantoa harjoittava aktiivitulojen ryhmä Lapissa. Kyseisessä kokoluokassa tapahtuvat muutokset vaikuttavat kaikkeen Lapin maataloustuotantoon jo lähivuosina. Viljelijöiden ikääntymisen myötä on ennakoitavissa, että tulevina vuosina on tulossa paljon tuotannon lopettamista. Avainkysymyksenä tässä tilanteessa on, mitä tiloille ja niiden resursseille tapahtuu.

2 Aineisto ja menetelmät

2.1 Aineisto

Tässä raportissa aineistona käytettiin kahta hyvin samantyyppistä poikkileikkausaineistoa, joka kerättiin Lapin maaseutuyrityksistä vuosina 2010 ja 2013 postikyselyllä. Suuri osa vastanneita on samoja, joten osaa aineistosta voi käyttää paneeliaineistona, jolla kehitystä voidaan seurata saman tilan osalta. Kysely lähetettiin kaikille Lapin aktiivituloille kumpanakin kyselyvuonna. Vastausprosenttia pyrittiin nostamaan tiedottamalla kyselystä aktiivisesti, paikalliset yritykset tukivat kyselyä lahjoittamalla siihen arvontapalkintoja.

Kyselyistä muodostuu siis 3 aineistoa:

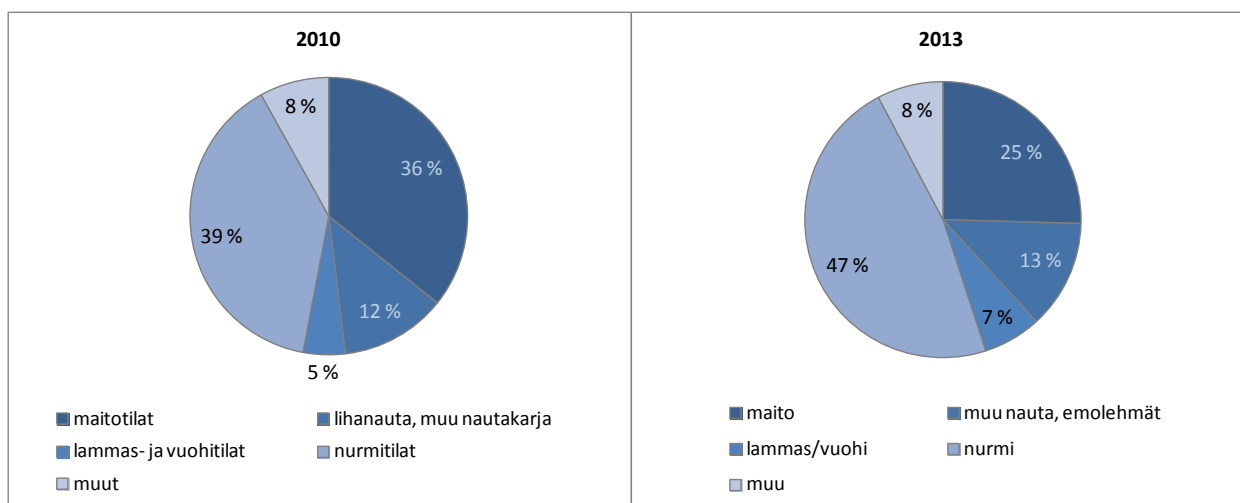
- 1) Poikkileikkausaineisto 2010, johon vastasi 465 viljelijää
- 2) Poikkileikkausaineisto 2013, johon vastasi 393 viljelijää. Lisäksi 40 vastaajaa ilmoitti lopettaneensa viljelyn ja 8 vastaajaa ei kokenut kuuluvansa vastaajajoukkoon, vaan viljely oli heille vapaa-ajan harrastus, osa yhdistystoimintaa tms.
- 3) Paneeliaineistoon, jossa sama vastaaja oli vastannut sekä vuonna 2010 että 2013, kuului 216 viljelijää. Heistä 196 oli edelleen aktiivituloja ja 20 ilmoitti lopettaneensa maataloustuotannon.

Vuoden 2013 lomakkeessa (liite 1) oli kaikkiaan 37 kysymystä, joista suurin osa oli joko monivalintakysymyksiä (Likert -asteikko 1–5) tai jatkuvia muuttujia, lisäksi joukossa oli jonkin verran luokittelevia kysymyksiä. Lomakkeessa kysyttiin yrityksen ja yrittäjän perustietoja, tietoja maatilan taloudellisesta tilanteesta ja voimavaroista, toimintaympäristöstä, tilan tuotteiden markkinoinnista ja myynnistä, tulevaisuuden suunnittelusta sekä yrittäjien näkemyksiä maatalous- ja maaseutupolitiikasta. Tulosten myöhemmän vertailtavuuden ja luotettavuuden parantamiseksi lomakkeessa käytettiin jonkin verran jo aiemmissa kyselyissä testattuja kyselypatteereita. Kuvasuomen vuoden 2010 aineistokeruusta, keskeiset tulokset sekä kyselylomake löytyy raportista (Rantamäki-Lahtinen ym. 2011).

Perustietoja poikkileikkausaineistosta

Molempina kyselyn toteuttamisvuosina suurin osa vastaajista oli miehiä, vuonna 2010 naisia oli noin 14 % ja vuonna 2013 naisia oli 12 %. Vastaajien keski-ikä molemmissa kyselyissä oli noin 52 vuotta.

Nurmitilat olivat yleisin tilaryhmä molemmissa aineistoissa, ja maitotilat toiseksi yleisin. Vuoden 2010 aineistossa on suhteessa jonkin verran enemmän maitotiloja, ja vuonna 2013 vastaavasti nurmitiloja (kuvio 1). Suhteutettuna Lapin tilalukumäärään, vuoden 2010 kyselyssä maitotilojen osuus oli hieman yliedustettuna, vuonna 2013 kyselyssä maitotiloja oli edustettuna suunnilleen samassa suhteessa kun koko tilajoukossa. Toisaalta vuosina 2010–2012 lappilaisten maitotilojen määrä laski 85 tilalla, eli peräti 17 % maitotiloista lopetti maidontuotannon. Muita kuin maito-, muu nautakarja ja lammastiloja oli noin 50 % lappilaisista tiloista (MMMTIKE 2014). Nurmi- ja ”muuta” tiloja oli jonkin verran enemmän kuin Lapin tilajoukossa, mutta kerätty aineisto vastaa melko hyvin todellista tuotantosuuntajakaumaa. Vuonna 2011 kyselyyn vastanneiden tilojen keskimääräinen peltoala oli keskimäärin 28 ha, josta omaa peltoa oli noin 19 ha ja vuonna 2013 peltoala oli noin 31 ha, josta omaa peltoa oli noin 19 ha. MMTTiken (2014) mukaan Lapin tilojen keskipeltoala oli vuonna 2013 keskimäärin 37 ha, josta omaa pelto- ja puutarhamaata oli keskimäärin 26 ha. Peltoalaltaan pienet tilat ovat siis vastanneet kyselyyn jossain määrin aktiivisemmin kuin suuret tilat. Vuoden 2010 tiloista monialaisia, eli sellaisia tiloja joilla harjoitetaan muuta yritystoimintaa, oli kaikkiaan 42 % ja vuonna 2013 noin 34 %.



Kuvio 1. Poikkileikkaus aineiston tuotantosuuntajakaumasta.

Perustietoja paneeliaineistosta

Sekä vuonna 2010, että vuonna 2013 kyselyyn vastanneista, eli paneeliaineistoon kuuluvista, viljelijöistä miehiä oli 90 %. Heidän keski-ikänsä oli 55 vuotta vuonna 2013. Kyselyyn molempina vuosina vastanneissa oli jonkin verran enemmän keskimääräistä iäkkäämpiä viljelijöitä.

Paneeliaineiston tilojen keski-peltoala oli 25 ha, josta omaa oli keskimäärin 16 ha. Mukana paneelissa on siis jonkin verran pienempiä tiloja, kuin koko Lapin tilapopulaatiossa yleisesti. Vuosien 2011–2013 välillä ei ollut suuria muutoksia tuotantosuunnissa. Suurin osa paneeliaineiston tiloja oli nurmitiloja tai maitotiloja (taulukko 1).

Taulukko 1. Paneeliaineisto tuotantosuunnittain.

	Tuotantosuunta 2013				
	Maitotilat	Lihanauta, muu nautakarja	Lammas- ja vuohitilat	Nurmitilat	Muut
Maitotilat	51	*	0	14	*
Lihanauta, muu nautakarja	0	23	0	3	0
Lammas- ja vuohitilat	0	0	14	*	0
Nurmitilat	*	0	3	81	*
Muut	0	0	0	5	13

* alle 5 havaintoa

Aineisto on jossain määrin valikoitunutta siten, että pienten tilojen osuus sekä poikkileikkaus-, että paneeliaineistossa on hieman suurempi kuin koko tilapopulaatiossa. Aineisto kuvaa kuitenkin melko hyvin lappilaisia maatiloja. Tulokset esitetään painottamattomina, mutta jos tilakokoluokkien välillä löytyy tilastollisesti merkitseviä eroja, tulokset esitellään tilakokoluokittain.

2.2 Menetelmät

Tilastollisina analyysimenetelminä tutkimuksessa käytettiin pääasiassa ei-parametrisille muuttujille tarkoitettuja Mann-Whitneyn U-testiä ja Kruskal-Wallis testiä. Testit perustuvat jakaumien sijainnissa oleviin eroihin. Testejä käytettiin järjestysasteikollisille muuttujille, sekä niille välimatka-asteikollisille muuttujille, jotka eivät täyttäneet parametristen testien vaatimuksia eli normaalijakautuneisuutta ja keskihajonnan yhtä suuruutta. Mann-Whitneyn testiä käytettiin kahden ryhmän väliseen vertailuun ja Kruskal-Wallis testiä useiden ryhmien väliseen vertailuun. Nollahypoteesina (H_0) kaikissa testauksissa käytetään väittämää "ryhmien välillä ei ole eroa" ja vaihtoehtoishypoteesina (H_1) väittämää "ryhmien välillä on eroa" mitattavan ominaisuuden suhteen " (Ranta ym. 2002)

Luokka-asteikollisten muuttujien keskinäisen riippumattomuuden tarkasteluun käytettiin kaksiulotteisia kontingenssitauluja ja testaamiseen χ^2 -testisuureta. Nollahypoteesina (H_0) riippumattomuuden testauksessa käytetään väittämää "ryhmät ovat riippumattomia toisistaan" ja vaihtoehtoishypoteesina (H_1) väittämää "ryhmien välillä on riippuvuutta" (Ranta ym. 2002, Ranta ym. 2002).

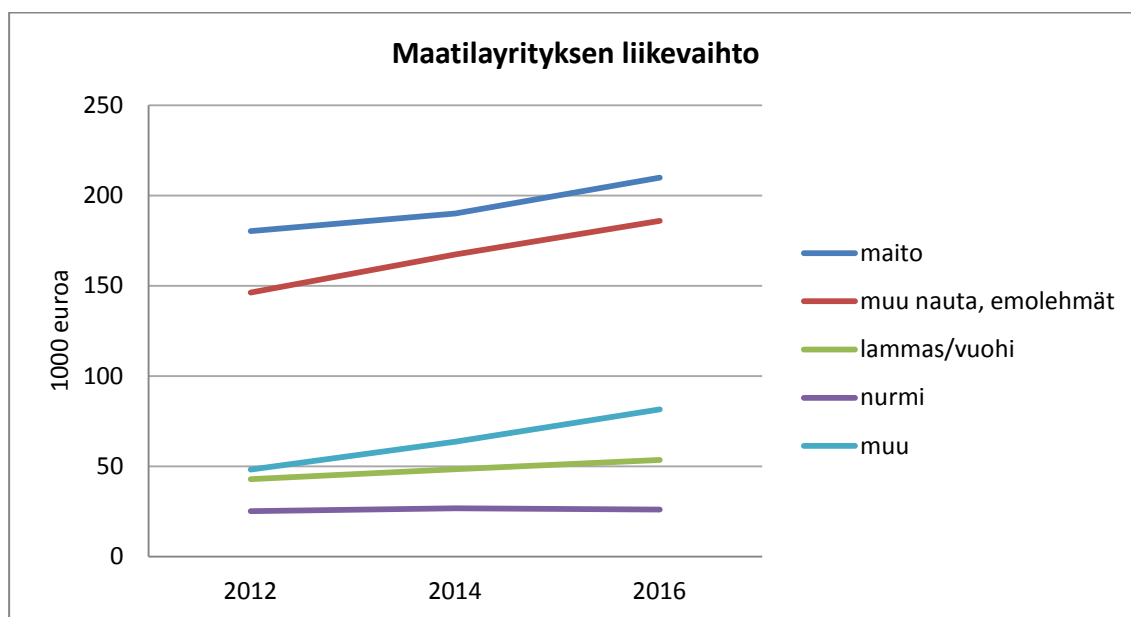
3 Tulokset ja tuloksen tarkastelu

3.1 Tuloksia vuoden 2013 poikkileikkausaineistosta

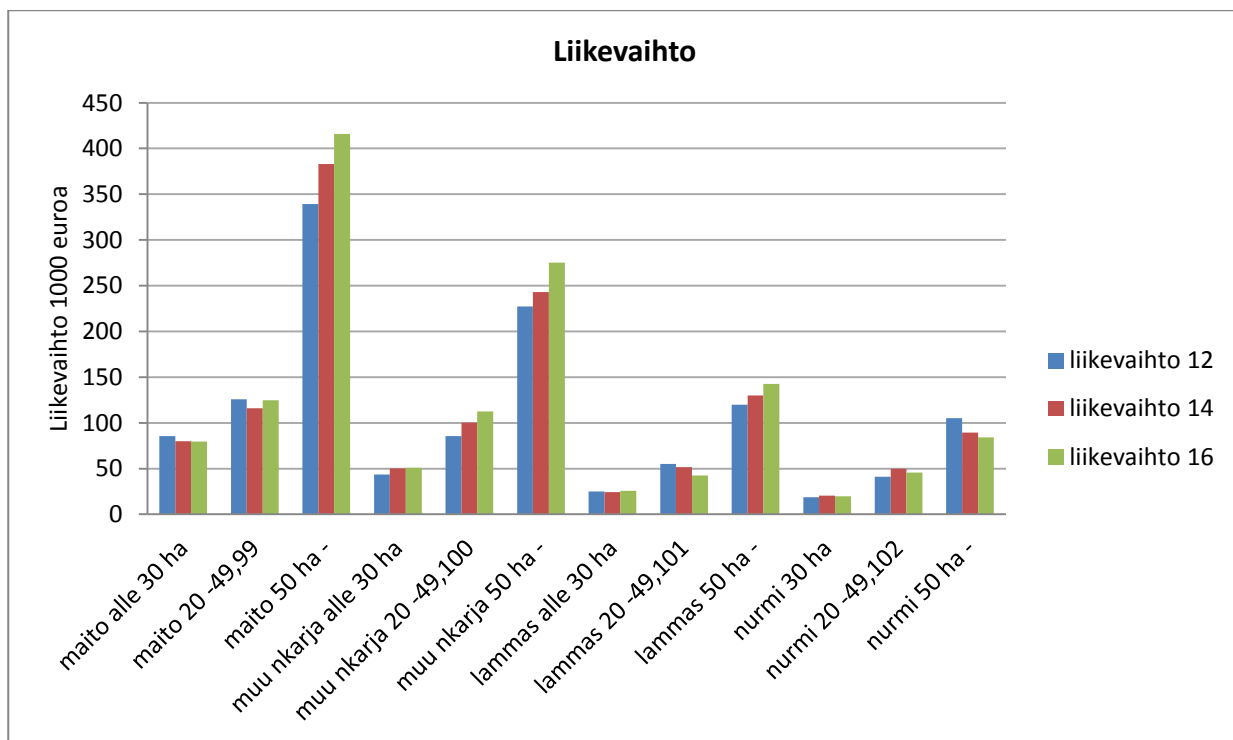
Luvussa 3.1 kuvataan vuoden 2013 poikkileikkausaineistosta saatuja tuloksia. Vastaavia tuloksia vuoden 2010 aineistosta on saatavilla raportista Rantamäki-Lahtinen 2011. Luvussa 3.2 esitellään tarkemmin eräitä paneeliaineistosta saatuja tuloksia.

3.1.1 Liikevaihdon kehitys ja maa- ja puutarhatalouden merkitys perheen nettotuloista

Maatilojen liikevaihdon (sis. myyntitulot ja tuet) arvioitiin jatkuvan melko tasaisena tulevaisuuteen (kuvio 2a). Maito- ja lihakarjatiloihin liikevaihto on suurin, ja nurmitiloilla pienin. Viljelijät olivat kuitenkin toiveikkaita ja monet ennakoivat, että tilan liikevaihto kasvaa hieman lähivuosina. Kun vuoden 2013 poikkileikkausaineisto tuloksia vertaa aikaisemman tutkimuksen tuloksiin, maitotiloilla ja lihakarjatiloihin liikevaihdot ovat isompia, mutta muilla tiloilla samaa suuruusluokkaa kun vuonna 2009. Kuviossa 2b on esitetty liikevaihto vuonna 2012 ja arvio sen muuttumisesta lähitulevaisuudessa tuotantosunnittain ja tilakokoluokittain. Suurimmat liikevaihdot olivat aika luontevasti suurilla kotieläintiloilla, nurmituotannossa taas osa tiloista arvioi, että liikevaihto putoaa tulevaisuudessa.



Kuvio 2a. Liikevaihto ja arvio sen kehittymisestä vuosina 2012–2016.



Kuvio 2b. Liikevaihto tuotantosuunnittain ja tilakokoluokittain.

Viljelijöiden päätöksentekoon vaikuttaa tietysti maatalon merkitys perheen toimeentulon kannalta, onko tila siis päätoiminen vai sivutoiminen. Suurin osa maitotiloista (taulukko 2) ja suurista naudanlihaa tuottavista tiloista sai leijonan osan tuloistaan maataloudesta. Noin 37 % maitotiloista ja 44 % lihanautatiloista oli ainakin jonkin verran tuloja metsästä. Vain joka kuudennella maitotilalla käytiin tilan ulkopuolella töissä tai harjoitettiin muuta yritystoimintaa. Poroja oli tutkimuksen maitotiloista vain muutamalla. Pienemmillä nautatiloilla muun yritystoiminnan harjoittaminen ja palkkatyössä käynti oli yleisempää kuin isoilla tiloilla. Lammastiloilla noin keskimäärin puolet perheen nettotuloista tuli maataloudesta, tilan ulkopuolella käytiin töissä noin puolella lammastiloista ja muuta yritystoimintaa harjoitti joka neljäs tila. Lammastiloilla metsätalouden merkitys oli jossain määrin suurempi kuin nautapuolella; noin 60 % tiloista oli metsätuloja. Nurmitiloilla maataloudesta tuli keskimäärin noin kolmannes perheen nettotuloista, palkkatyöstä tuloja sai 40 % tiloista ja muuta yritystoimintaa harjoitti 28 %.

Taulukko 2. Tulonmuodostus erilaisilla tiloilla vuonna 2012.

Tuotantosuunnittain 2013		Maa- ja puutarhatalous 2012	Metsätalous 2012	Porotalous 2012	Muun yritystoimintatulot 2012	Työssäkäynti 2012
Maito	tiloja, kpl	92	39	5	16	14
	keskiarvo, % tuloista	87	9	10	20	44
Muu nauta, emolehmät	tiloja, kpl	47	24	*	15	15
	keskiarvo, % tuloista	73	10	*	25	39
Lammass/vuohi	tiloja, kpl	23	17	*	7	14
	keskiarvo, % tuloista	56	18	*	19	41
Nurmi	tiloja, kpl	130	75	53	49	69
	keskiarvo, % tuloista	27	21	36	33	60
Muu	tiloja, kpl	19	9	5	10	13
	keskiarvo, % tuloista	37	14	36	41	62

* alle 5 tilan ryhmä, tuloksia ei julkaista

3.1.2 Kannattavuus, vakavaraisuus ja maksuvalmius

Taloudellisen menestymisen kulmakiviä ovat yrityksen kannattavuus, vakavaraisuus ja maksuvalmius. Tässä selvityksessä ei ollut mahdollista käyttää tilinpäätösaineistoa tai kannattavuuskirjanpidon tuloksia tilojen kannattavuutta, vakavaraisuutta tai maksuvalmiutta arvioitaessa, vaan viljelijöitä pyydettiin kyselyssä arvioimaan ko. asioita subjektiivisten asteikkojen avulla.

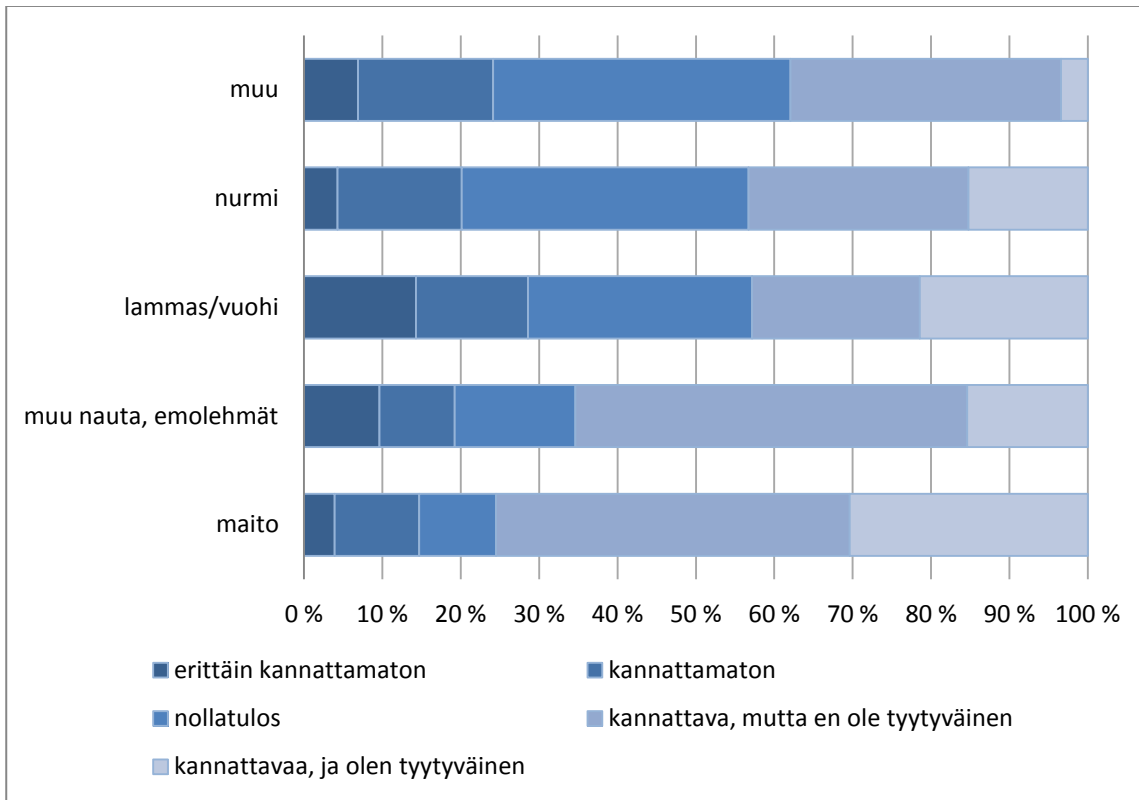
Kannattavuus

Viljelijät arvioivat tilojensa kannattavuutta subjektiivisesti viisiportaisella asteikolla kahdella tavalla. Kysymyksessä 9 kysyttiin viljelijän arviota tilansa kannattavuudesta (korvaus omalle työlle ja pääomalle) ja kysymyksessä 10 kysyttiin, miten kannattava tila oli suhteessa muihin saman tuotantosuunnan tiloihin. MTT:n taloustohtorin (2014) mukaan Pohjois-Suomen maitotilojen keskimääräinen kannattavuuskerroin¹ oli 0,62, muun nautakarjan 0,55 sekä muun kasvinviljely, johon nurmitilatkin lasketaan, 0,38 vuonna 2012. Koko suomen lammas- ja vuohitilojen tilojen keskimääräinen kannattavuuskerroin oli 0,24.

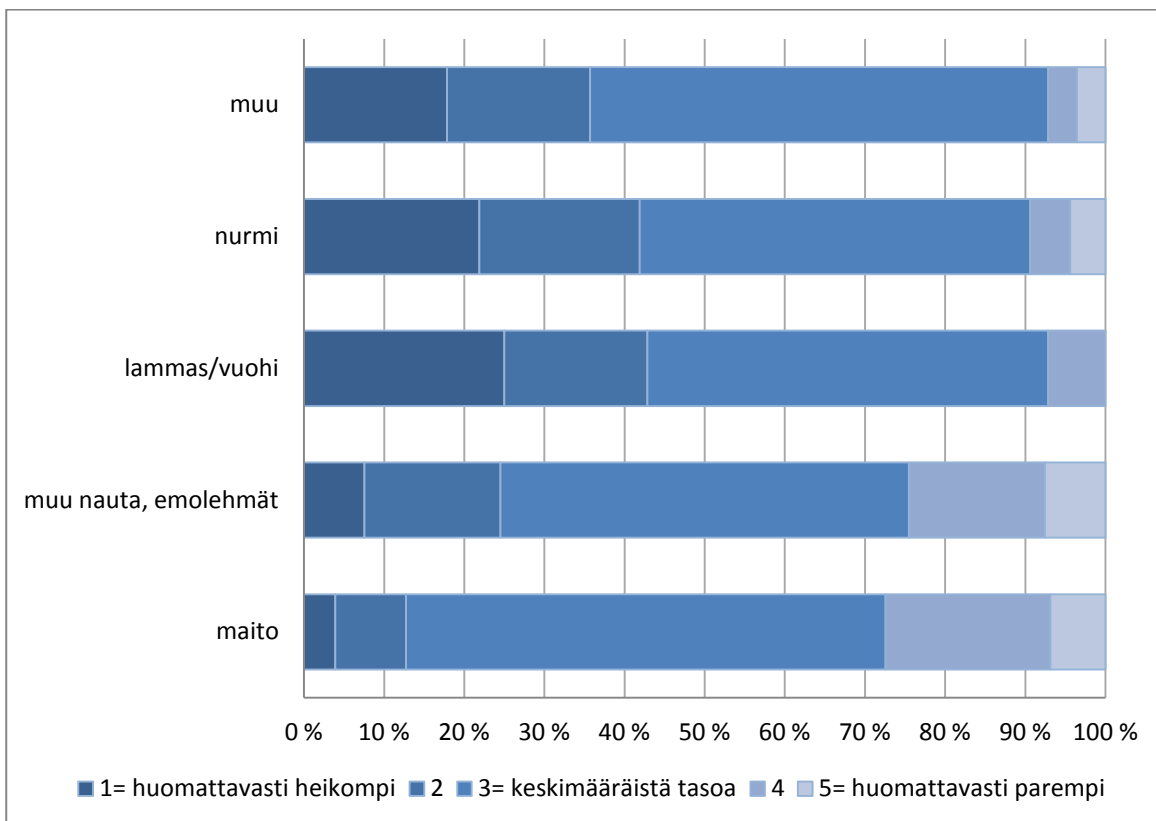
Varsin erilaisesta mittaamistavasta huolimatta kyselyn tulokset olivat samansuuntaiset kuin kannattavuuskirjanpidon tulokset: maitotilalliset arvioivat tilansa kannattavuuden² vuonna 2012 hieman paremmaksi kuin muut, mutta olivat kuitenkin tyytymättömiä siihen. Lammas- ja vuohitilat sekä luokan ”muut” tilat arvioivat kannattavuuden olevan lähellä nollatulosta (kuvio 3a), erot tuotantosuuntien välillä ovat tilastollisesti merkitseviä (Kruskall-Wallis testi, $p = 0.000$). Tuotantosuuntien sisällä tilakokoryhmien välillä ei ollut nurmitiloja lukuun ottamatta eroja. Nurmitiloissa suuret tilat arvioivat kannattavuutensa paremmaksi kuin pienet. Monet maitotilalliset arvioivat tilansa olevan keskimäärin hieman kannattavampia kuin muut saman tuotantosuunnan tilat. Muiden tuotantosuuntien viljelijöissä taas oli enemmän heitä, jotka arvioivat tilansa kannattavan heikommin kuin muiden saman alan tilojen (kuvio 3b), erot tuotantosuuntien välillä ovat tilastollisesti merkitseviä (Kruskall-Wallis testi, $p = 0.000$).

¹ Kannattavuuskerrointa laskettaessa omalle työlle ja omalle pääomalle korvaukseksi jäävä yrittäjätulo jaetaan oman työn palkkavaatimuksen ja oman pääoman korkovaatimuksen summalla. Korkovaatimus lasketaan tässä tilivuoden keskimääräiselle omalle pääomalle. Kannattavuuskerroin osoittaa, kuinka suuri osa palkkavaatimuksesta ja oman pääoman korkovaatimuksesta on saavutettu. Kun kannattavuuskerroin on 1,00, omalle työlle ja omalle pääomalle korvaukseksi jäävä yrittäjätulo on yhtä suuri kuin näille tavoitteeksi asetetut palkka- ja korkovaatimukset. Jos kannattavuuskerroin on tätä pienempi, omalle työlle ja omalle pääomalle on jäänyt tavoitteita alhaisemmat korvaukset (MTT 2014).

² 1= Erittäin kannattamatonta, 2 = Kannattamatonta, 3 = Nollatulos, 4 = Kannattavaa mutta en ole tyytyväinen, 5 = Kannattavaa ja olen tyytyväinen



Kuvio 3a. Kannattavuus vuonna 2012 eri tuotantosuunnissa (1 = erittäin kannattamatonta, 2 = kannattamatonta, 3 = nollatulos, 4 = kannattavaa mutta en ole tyytyväinen, 5 = kannattavaa ja olen tyytyväinen).

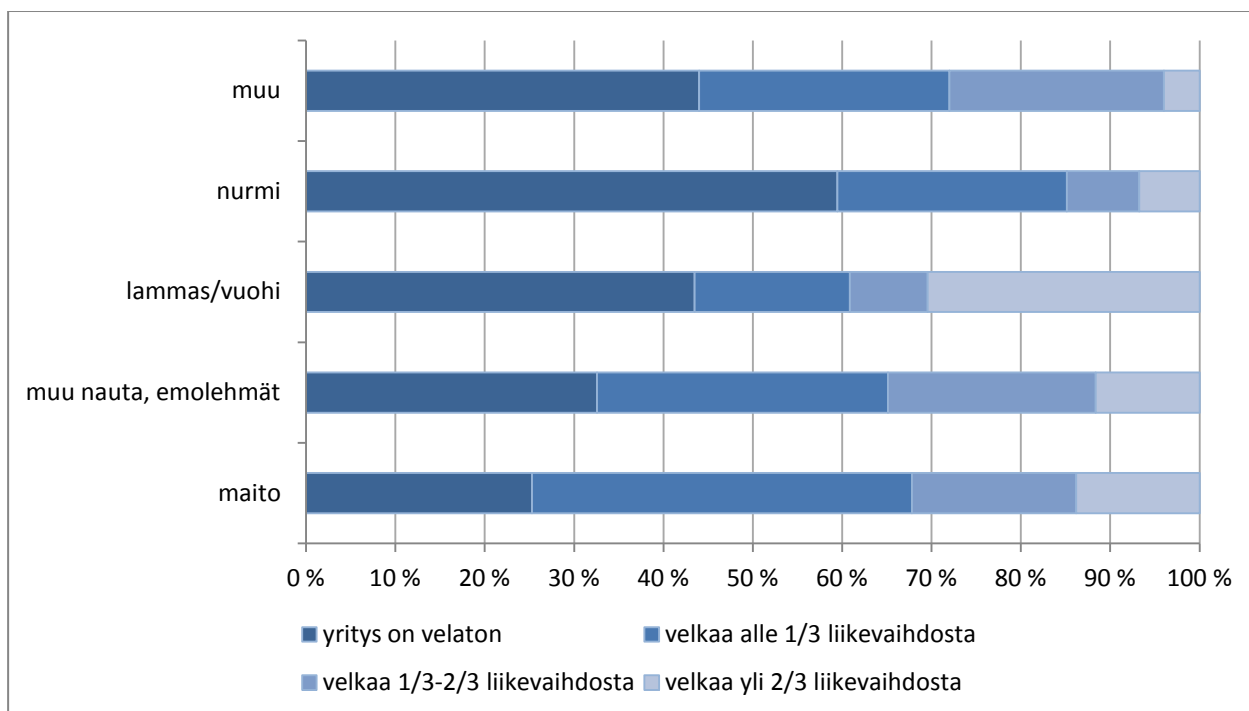


Kuvio 3b. Kannattavuus suhteessa muihin saman tuotantosuunnan tiloihin vuonna 2012 eri tuotantosuunnissa (1 = huomattavasti heikompi, 3 = keskimääräistä tasoa, 5 = huomattavasti parempi).

Vakavaraisuus ja maksuvalmius

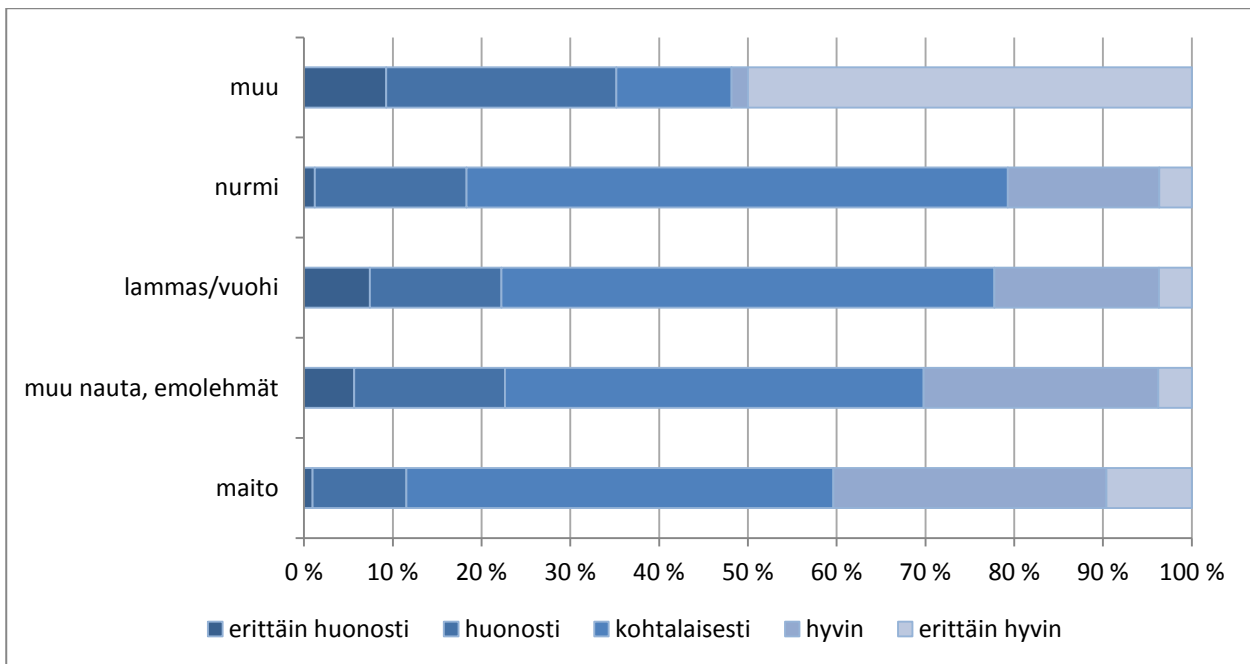
Tässä tutkimuksessa yrityksen vakavaraisuutta mitattiin subjektiivisesti arvioimalla maatilán vierasta pääomaa suhteessa sen liikevaihtoon, eli suhteellisen velkaantuneisuuden avulla. Vastaava mittari oli käytössä vuoden 2010 kyselyssä. 39 % viljelijöistä ilmoitti olevansa täysin velaton vuonna 2012 ja 27 % oli velkaa alle kolmannes liikevaihdosta. Tuotantosuuntien välillä oli tilastollisesti merkitsevä ero (Kruskall-Wallis testi, $p = 0.000$), eniten velkaa suhteessa liikevaihtoon oli kotieläintiloilla (kuvio 4). Velan määrään vaikuttaa luonnollisesti tehdyt investoinnit, joista on kirjoitettu tarkemmin lukuun 3.1.5, jos tila ei investoi, sen vakavaraisuus on usein hyvässä kunnossa. Pitkällä tähtäimellä se, että ei investoida johtaa kuitenkin tilan hiipumiseen. Kun erikokoisia tiloja verrattiin saman tuotantosuunnan sisällä, tilastollisesti merkitseviä eroja löytyi ainoastaan maitotiloilla ja naudanlihan tuotannossa; molemmissa isommilla tiloilla oli enemmän velkaa suhteessa liikevaihtoon.

Eri tuotantosuuntien välillä oli tilastollisesti merkitsevä ero (Kruskall-Wallis testi, $p < 0.01$), sen suhteen miten hyvin maatalouteen oli mahdollista saada ulkopuolista rahoitusta (kysymys 12). Noin kolmannes lammas ja vuohitilojen viljelijöistä, sekä ryhmän ”muut” viljelijöistä arvioi että ulkopuolista rahoitusta maatalouteen oli saatavilla heikosti tai erittäin heikosti, kun taas maitotiloista vain neljä prosenttia arvioi näin.



Kuvio 4. Tilojen suhteellinen velkaantuneisuus 2012.

Maksuvalmiutta mitattiin kysymyksellä 11, jossa kysyttiin miten vastaaja arvioi varojen riittävän yritystoiminnan tavanomaisiin maksuihin. Tavanomaisilla maksuilla tarkoitetaan liiketoiminnassa syntyviä juoksevia kuluja (esim. ulkopuolisten palkat, lannoitelaskut, rehulaskut). 80 % vastaajista arvioi, että varat riittävät vähintään kohtuullisesti tavanomaisiin maksuihin. Eniten ongelmia maksuvalmiuden suhteen oli lammas- ja vuohitiloilla ja vähiten maitotiloilla (kuvio 5). Eri tuotantosuunnat erosivat toisistaan tilastollisesti merkitsevästi (Kruskall-Wallis testi, $p < 0.05$), kun taas tuotantosuuntien sisällä kokoluokkien välillä ei ollut eroa nurmitiloja lukuun ottamatta. Nurmitiloilla pienillä tiloilla on eniten ongelmia maksuvalmiuden suhteen. Vuoden 2013 tulokset eroavat jonkin verran vuoden 2010 tuloksista; tuolloin 89 % vastaajista arvioi, että varat riittävät tavanomaisiin maksuihin, eikä tuotantosuuntakohtaisia eroja ollut.

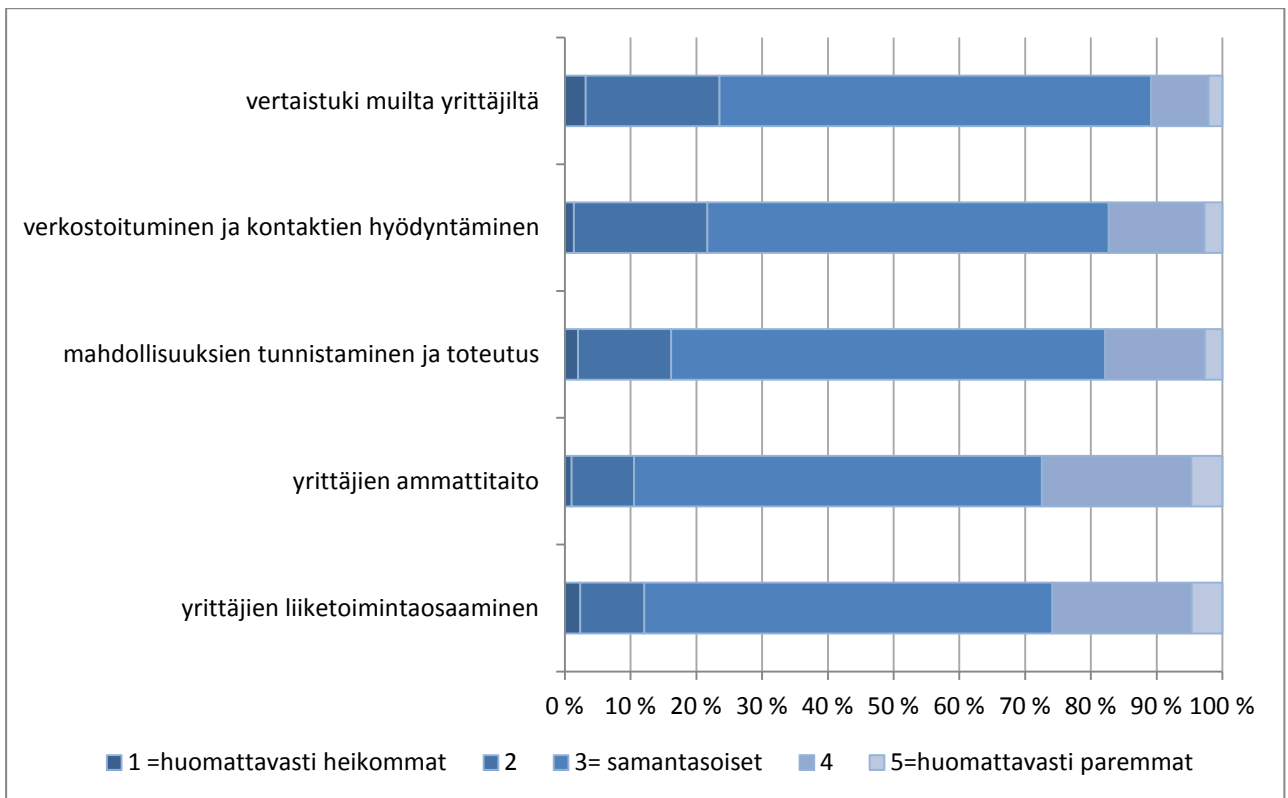


Kuvio 5. Miten tilan varat riittävät yritystoiminnan tavanomaisiin maksuihin.

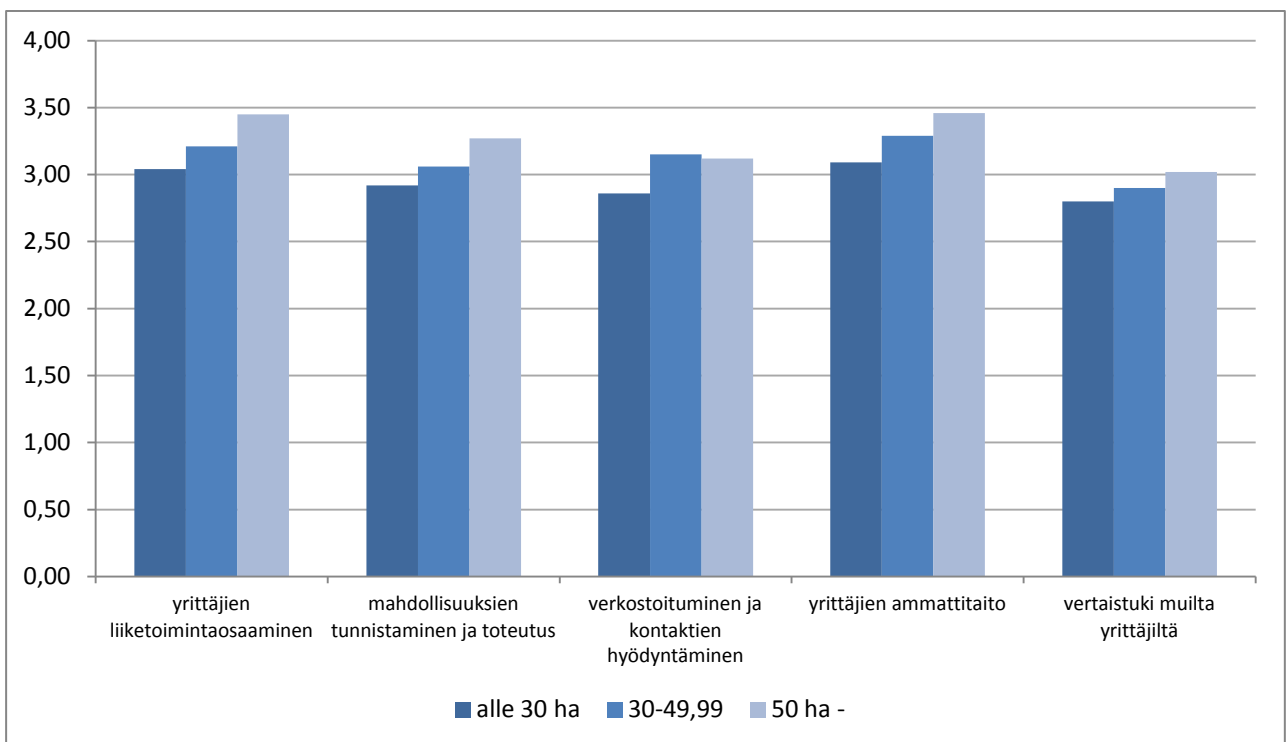
3.1.3 Voimavarat

Aineettomat voimavarat

Keskeisinä kriittisinä voimavaroina pidetään monia aineettomia voimavaroja, kuten yrittäjien osaamista ja verkostoja. Ne ovat asioita, jotka auttavat hyvien päätösten tekemisessä ja yrityksen johtamisessa. Kysymyksessä 15 oli listattu erilaisia maatilatalouden kannalta olennaisia voimavaroja, ja yrittäjän arviota siitä, miten hyvät resurssit hänellä oli kilpailijoihin verrattuna. Aineettomina voimavaroina tarkasteltiin tässä selvityksessä yrittäjien liiketoimintaosaamista, ammattilista osaamista, mahdollisuuksien tunnistamista ja toteutusta, verkostoitumista ja vertaistukea muilta yrittäjiltä. Suurin osa viljelijöistä arvioi, että heidän voimavaransa olivat suunnilleen samaa tasoa kuin kilpailijoiden (kuvio 6), heikoimmaksi voimavaraksi arvioitiin muiden viljelijöiden vertaistuki. Tuotantosuuntaakohtaisia eroja ei ollut kuin verkostoitumisessa, jossa maito- ja nurmitilojen viljelijät kokivat olevansa heikommin verkostoituneita kuin muiden tuotantosuuntien viljelijät. Sitä vastoin tilojen koon mukaan jaettuna ryhmät erosivat tilastollisesti merkittävästi lukuun ottamatta muiden yrittäjien vertaistukea. Pienten ja keskikokoisten tilojen viljelijät kokivat usein osaamisensa heikommaksi kuin isompien tilojen viljelijät (kuvio 7). Tulos selittyy osittain viljelijöiden ikäjakaumalla: pienten ja keskikokoisten tilojen viljelijät olivat keskimäärin vanhempia. Isompien tilojen viljelijäperheissä oli lisäksi enemmän ammatillisen koulutuksen saaneita kuin pienten.



Kuvio 6. Viljelijöiden arvio eräistä tilansa aineettomista voimavaroista.



Kuvio 7. Viljelijöiden arvio eräistä tilansa aineettomista voimavaroista tilakokoluokittain.

Työvoima

Vuonna 2013 kyselyyn osallistuneista tiloista noin joka kolmannella työskenteli yrittäjien lisäksi muita oman perheen jäseniä ja 17 %:lla oli perheen ulkopuolisia työntekijöitä. 73 % vastaajista ilmoitti, että heillä on tällä hetkellä riittävästi ammattitaitoista työvoimaa. Työvoiman tarvetta on erityisesti kotieläintiloista, sekä keskikokoisilla ja suurilla tiloilla. Tarvetta olisi erityisesti kausiluoteiselle työvoimalle; 22 % ilmoitti, että yrityksellä on toisinaan puutetta työvoimasta. Lisätyövoiman tarve oli keskimäärin 3,3 htkk/vuosi. Yhteensä kaikilla 84 lisätyövoimaa tarvitsevalla tilalla olisi ollut kysyntää lisätyövoimalle 23 henkilötyövuoden verran. Tulokset olivat varsin samansuuntaisia kuin edellisessä kyselyssä vuonna 2010.

Valtaosa nykyisistä työntekijöistä on kotoisin omalta kylältä ja/tai omasta seutukunnasta. Viljelijät arvioivat, että tulevaisuudessa ulkomaisen työvoiman käyttö tulee kasvamaan (taulukko 3).

Taulukko 3. Mistä työntekijät tulevat nyt ja tulevaisuudessa.

Mistä työntekijät tulevat	Nykyisin	Tulevaisuudessa
Omalta kylältä	75 %	65 %
Omasta seutukunnasta	32 %	42 %
Lapin maakunnan alueelta	9 %	13 %
Muualta Suomesta	5 %	9 %
EU:n alueelta	1 %	10 %
EU:n ulkopuolelta	2 %	8 %

Peltomaa ja metsä

74 vastaajaa, eli vajaa viidennes kyselyyn vastanneista viljelijöistä, oli kiinnostunut vuokraamaan peltoa ja 77 vastaaja oli kiinnostunut ostamaan sitä. Keskimäärin peltoa haluttiin vuokrata 22 ha ja ostaa 32 ha. Pellon myymisestä tai toisille vuokraamisesta kiinnostuneita viljelijöitä oli vain vähän. Metsän ostamisesta kiinnostuneita tiloja oli 78, keskimäärin he olivat valmiita ostamaan 120 ha metsää. Metsän vuokraamisesta tai myynnistä kiinnostuneita vastaajia oli vain muutamia. Pellon ostamisesta ja vuokraamisesta olivat erityisen kiinnostuneita kotieläintilat ja suuret tilat. Ne olivat myös valmiita ottamaan suurempia pintaaloja kuin pienet tilat tai nurmitilat.

Rakennukset, koneet ja laitteet

Yleisesti ottaen vastaajat kokivat, että tuotantorakennukset olivat ainakin kohtalaisessa kunnossa (taulukko 4). Koneista ja laitteista eniten ongelmia tuottivat traktorit, jotka usein arvioitiin huonokuntoisiksi. Eri tuotantosuuntien tai kokoluokkien välillä rakennusten, koneiden tai laitteiden kunnossa ei juuri ollut eroa. Maitotiloilla kotieläinrakennukset olivat suurilla tiloilla keskimäärin parhaimmassa kunnossa ja keskikokoisilla tiloilla huonoimmassa. Isoilla nurmitiloilla traktorit, kasvinviljelykoneet ja muut koneet olivat parempikuntoisia kuin pienillä tiloilla. Erot ovat tilastollisesti merkitseviä.

Taulukko 4. Rakennusten ja koneiden kuntoarviot (kysymys 16, 1 = erittäin huono, 2 = huono, 3 = kohtalainen, 4 = hyvä, 5 = erittäin hyvä).

	Keskiarvo	Mediaani
Asuinrakennus	3,68	4
Kotieläinrakennus	3,07	3
Kasvintuotannon rakennukset	2,98	3
Muut rakennukset	3,28	3
Traktorit	2,11	2
Peltoviljelykoneet	3,49	4
Muut koneet ja laitteet	3,23	3

Ulkopuolisten palvelujen käyttö

Ulkopuolisten palvelujen käyttö tuo mahdollisuuksia siihen, että yrittäjä itse voi keskittyä ydintoimintaan. Toisaalta urakointi muille on myös merkittävä liiketoimintamahdollisuus. Kysymyspatteristossa 19 haarukoitiin sekä maatalousurakointiin liittyvien palvelujen käyttöä ja tarvetta.

36 % vastaajista ilmoitti käyttävänsä urakoitsijoita, lisäksi 23 tilaa ilmoitti, että tarvetta urakoitsijan käyttöön olisi, mutta palvelua ei saatavilla. Yleisintä oli rehunkorjuun ja pellon kunnostukseen liittyvä urakointi. Rehunkorjuuseen liittyviä palveluita käyttivät erityisesti pienet nurmitilat sekä kotieläintilat, lannanlevityspalveluita taas kaikenkokoiset maito- ja nautakarjatilat. Muita käytettyjä palveluita olivat erilaiset metsään liittyvät urakointipalvelut, kalkitus, kirjanpito, kasvinsuojelu ja maanrakennus.

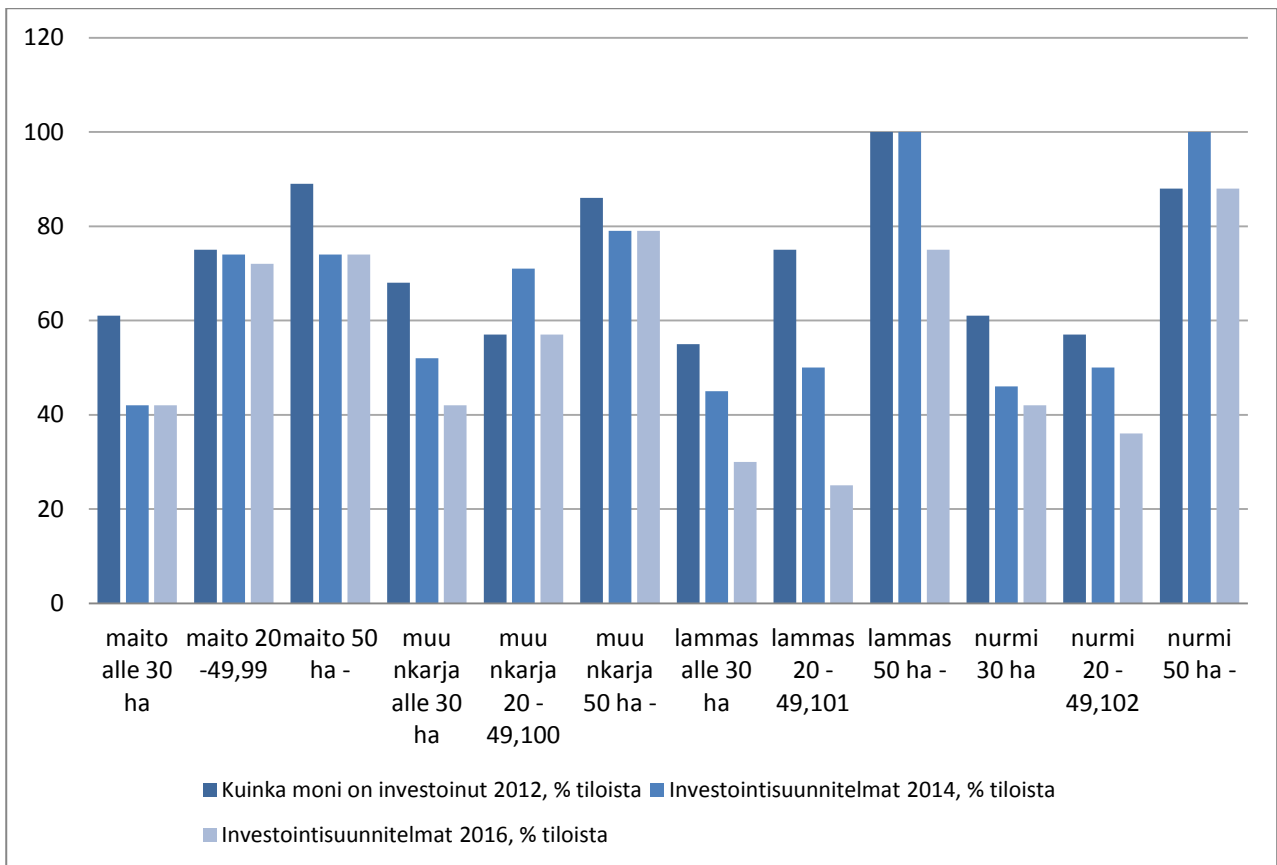
Taulukko 5. Urakointipalvelujen käyttö ja tarve vuonna 2013.

	Käyttää urakoitsijaa, tiloja	Ha, mediaani	m3, mediaani	Tarvetta on, urakoitsijaa ei saatavissa
Rehunkorjuuketju	90	12	22	13
Lannanlevitys	28	20	500	9
Pellon kunnostus	37	5		8
Pellon raivaus	25	10		8
Kylvö	18			5
Kyntö	16	8,5		6
Muu	16			3

3.1.4 Investoinnit

Noin seitsemän tilaa kymmenestä oli tehnyt ainakin jonkin verran investointeja vuonna 2012. Noin 55 % aikoi investoida vuonna 2014 ja 52 % vuonna 2016. Investointiaktiivisuudessa oli suuria tuotantosuunta- ja kokoluokkakohtaisia eroja, jotka olivat tilastollisesti merkitseviä (kuvio 8). Yleisesti ottaen pienillä tiloilla oli tehty ja suunniteltiin harvemmin investointeja kuin isoilla tiloilla. Investointiaktiivisuus oli keskimäärin hieman suurempaa kotieläintiloilla.

Investointien suuruudessa oli myös merkittäviä eroja. Hajonta oli myös isoa, suurin osa tehdyistä tai suunnitelluista investoinneista oli pieniä, mutta mukana oli myös isoja hankkeita erilaisissa tilakokoluokissa. Taulukossa 6 on esitetty tuotanto- ja kokoluokittain tehtyjen investointien mediaanit, moodit ja keskiarvot.



Kuvio 8. Investoinnit 2012 ja investointisuunnitelmat 2014 ja 2016.

Taulukko 6. Investoinnit 2012 tilaryhmittäin.

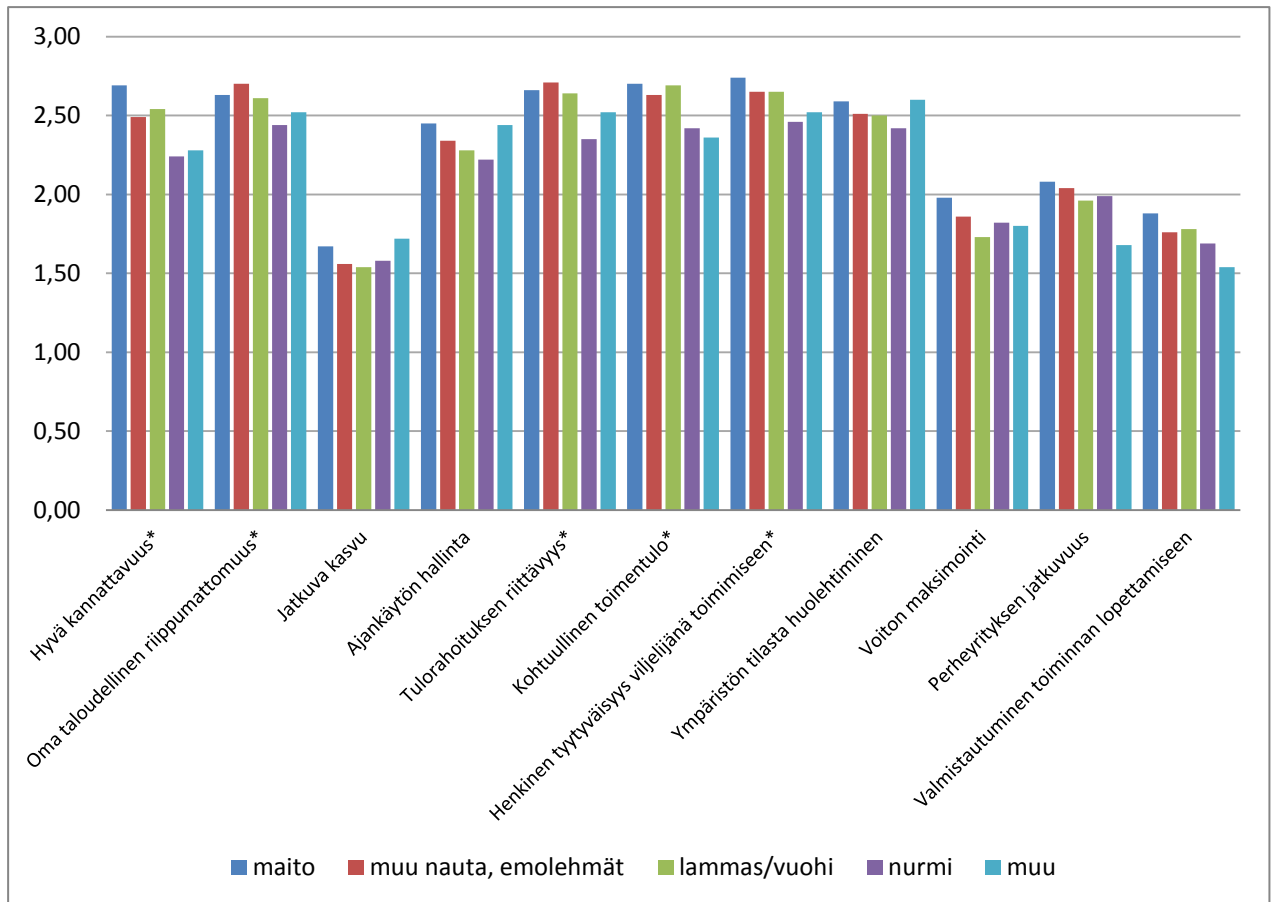
	Keskiarvo, 1000 euroa	Mediaani, 1000 euroa	Moodi, 1000 euroa
Maito alle 30 ha	47,65	10	2a
Maito 20–49,99	13,63	9	10
Maito 50 ha–	54,61	27	10
Muu nautakarja alle 30 ha	13,46	7	5
Muu nautakarja 20–49,99	9,75	10	10
Muu nautakarja 50 ha–	54,58	20	0
Lammas alle 30 ha	9,18	4	3
Lammas 20–49,99	18,33	10	5a
Lammas 50 ha–	18,75	20	20
Nurmi 30 ha	17,14	5	5
Nurmi 20–49,99	17,38	8	5
Nurmi 50 ha–	20,86	10	10

a = useita arvoja

3.1.5 Toiminnan tavoitteet ja niissä onnistuminen

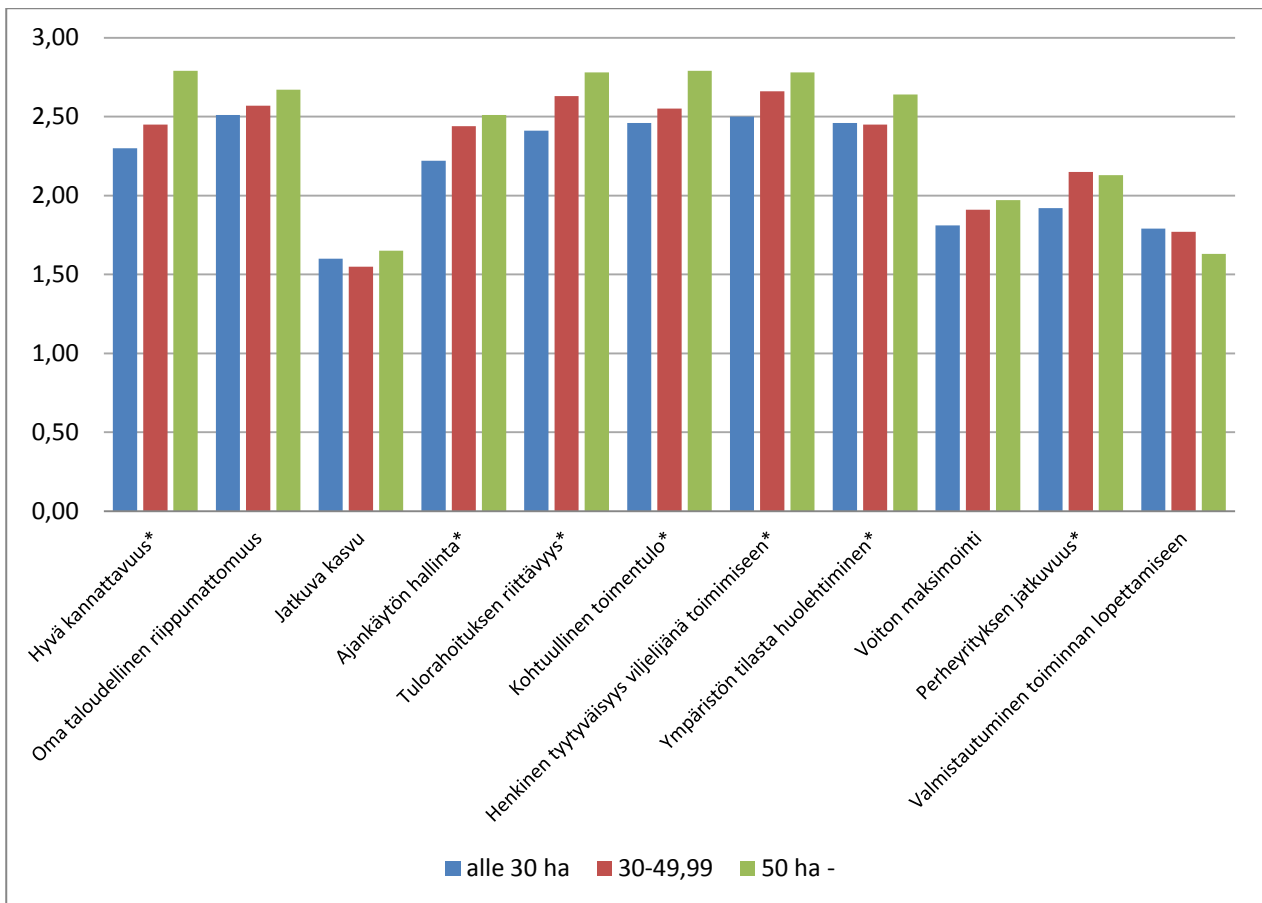
Viljelijöiden arvot, periaatteet ja oman tilansa toiminnalle asettamat tavoitteet vaikuttavat siihen, mihin suuntaan yrittäjät kehittävät tilaansa. Tavoitteita on usein monia, ja ne voivat olla keskenään ristiriitaisia. Aikaisempien tutkimusten mukaan (mm. Cuykendal ym. 2002, Duffy & Nanhou 2002) taloudellisten tavoitteiden lisäksi viljelijöillä on paljon muitakin, elämänlaatuun ja -tapaan, liittyviä tavoitteita. Kyselyssä yrittäjiä pyydettiin arvioimaan eräitä pitkän tähtäimen tavoitteita asteikolla 1–3 (1 = ei tärkeä, 3 = erittäin tärkeä). Tulokset olivat samansuuntaisia kuin vuonna 2010. Kaikkein tärkeimpinä asioina pidettiin

henkistä tyytyväisyyttä viljelijänä toimimiseen sekä taloudellisia asioita (kannattavuus, taloudellinen riippumattomuus, tulorahoituksen riittävyys). Kyselyn tulosten mukaan lappilaisten maatilayrittäjien tavoitteet eroavat luonnollisesti toisistaan sekä tuotantosuunnan (kuvio 9, että tilakokoluokan (kuvio 10) mukaan. Toisaalta eroja tuotantosuuntien sisällä oli vähän, mikä osittain johtuu käytetyn mittarin karkeudesta ja osittain pienistä tilamääristä eräissä tuotantosuunnissa. Yleisesti taloudelliset tavoitteet olivat hiukan vähemmän tärkeitä pienillä tai vähemmän päätoimisilla tiloilla. Kuitenkin talous oli tärkeää myös pienten tilojen viljelijöiden mielestä.



* ero on tilastollisesti merkitsevä (Kruskall-Wallis $p < 0.05$)

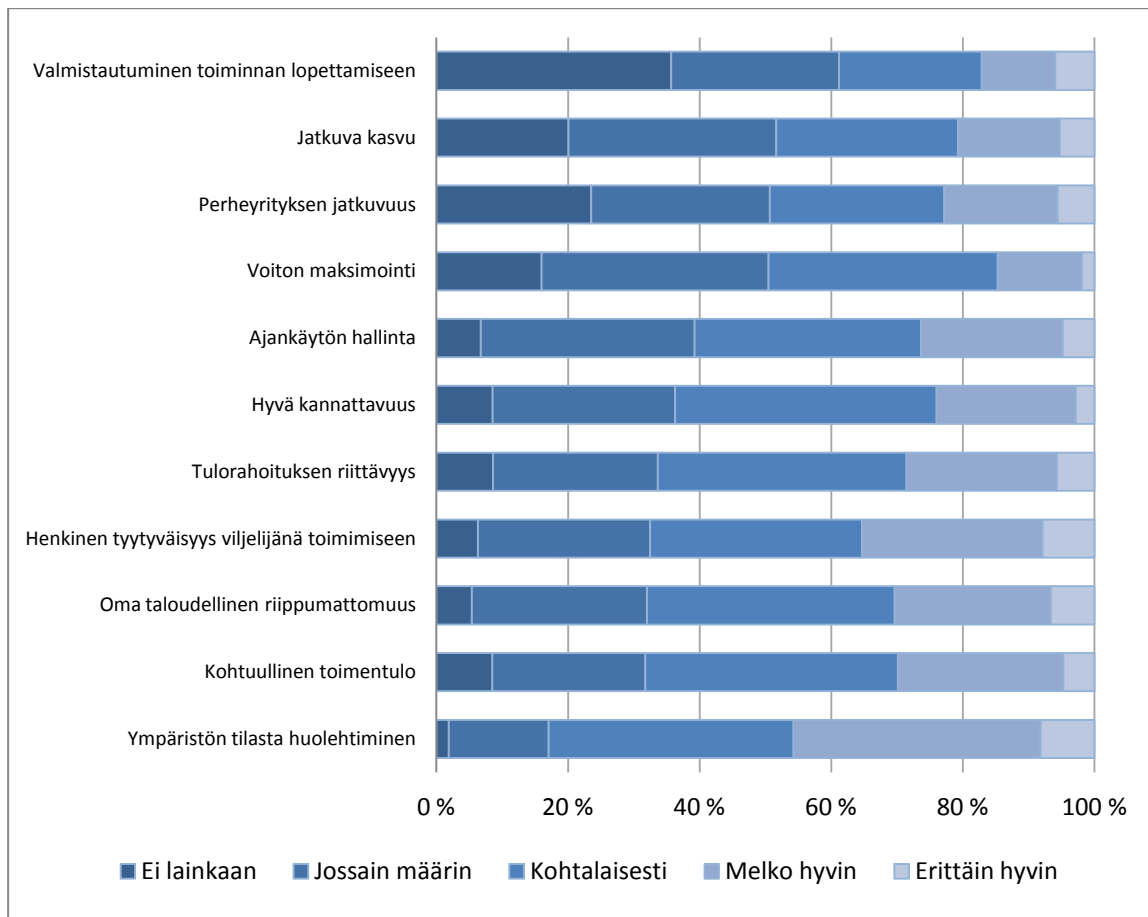
Kuvio 9. Viljelijöiden tavoitteet tuotantosuunnittain.



* ero on tilastollisesti merkitsevä (Kruskall-Wallis $p < 0.05$)

Kuvio 10. Viljelijöiden tavoitteet tilakokoluokittain.

Vastaajat arvioivat onnistuneensa parhaiten ympäristön tilasta huolehtimisesta (kuvio 11), peräti 82 % arvioi suoriutuneensa tavoitteesta vähintään kohtuullisesti. Yli kaksikolmasosa arvioi onnistuneensa kohtuullisen toimentulon ja taloudellisen riippumattomuuden saavuttamisessa, henkisessä tyytyväisyydessä viljelijänä toimimiseen ja tulorahoituksen riittävydessä. Nämä asiat olivat myös tärkeimpiä tavoitteita monille. Pienet ja keskikokoiset tilat arvioivat onnistuneensa huonommin kannattavuuden, kasvun ja perheyrittäjyyden jatkuvuuden suhteen kuin suuret tilat. Maitotilat olivat onnistuneet kannattavuudessa, omassa taloudellisessa riippumattomuudessa ja tulorahoituksen riittävydessä paremmin kuin muiden tuotantosuuntien viljelijät. Tilan kasvattamisessa puolestaan olivat onnistuneet muut nautakarjatilat.

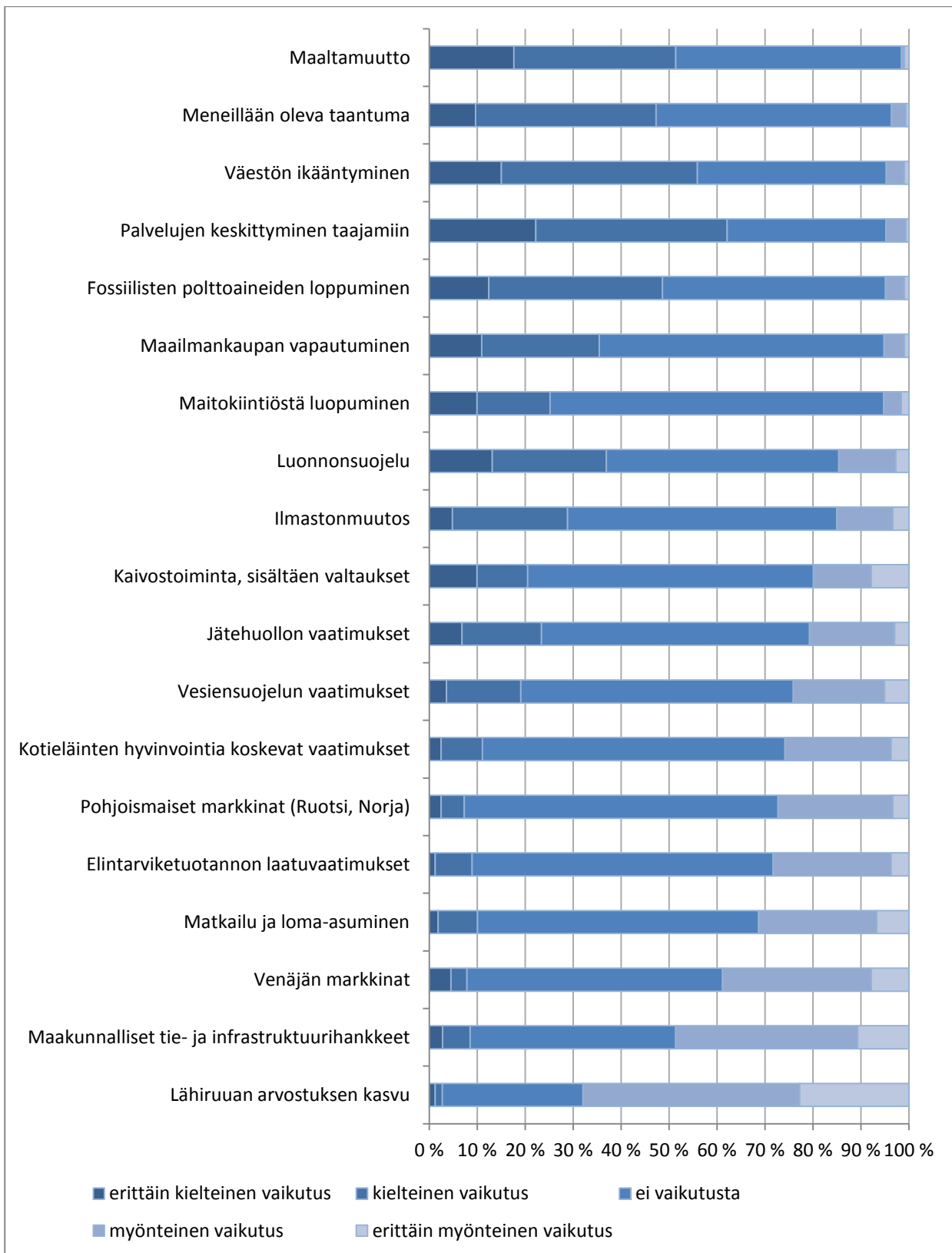


Kuvio 11. Tavoitteissa onnistuminen.

3.2 Yrittäjien näkemykset toimintaympäristön muutoksista

3.2.1 Toimintaympäristön mahdollisuudet ja uhat

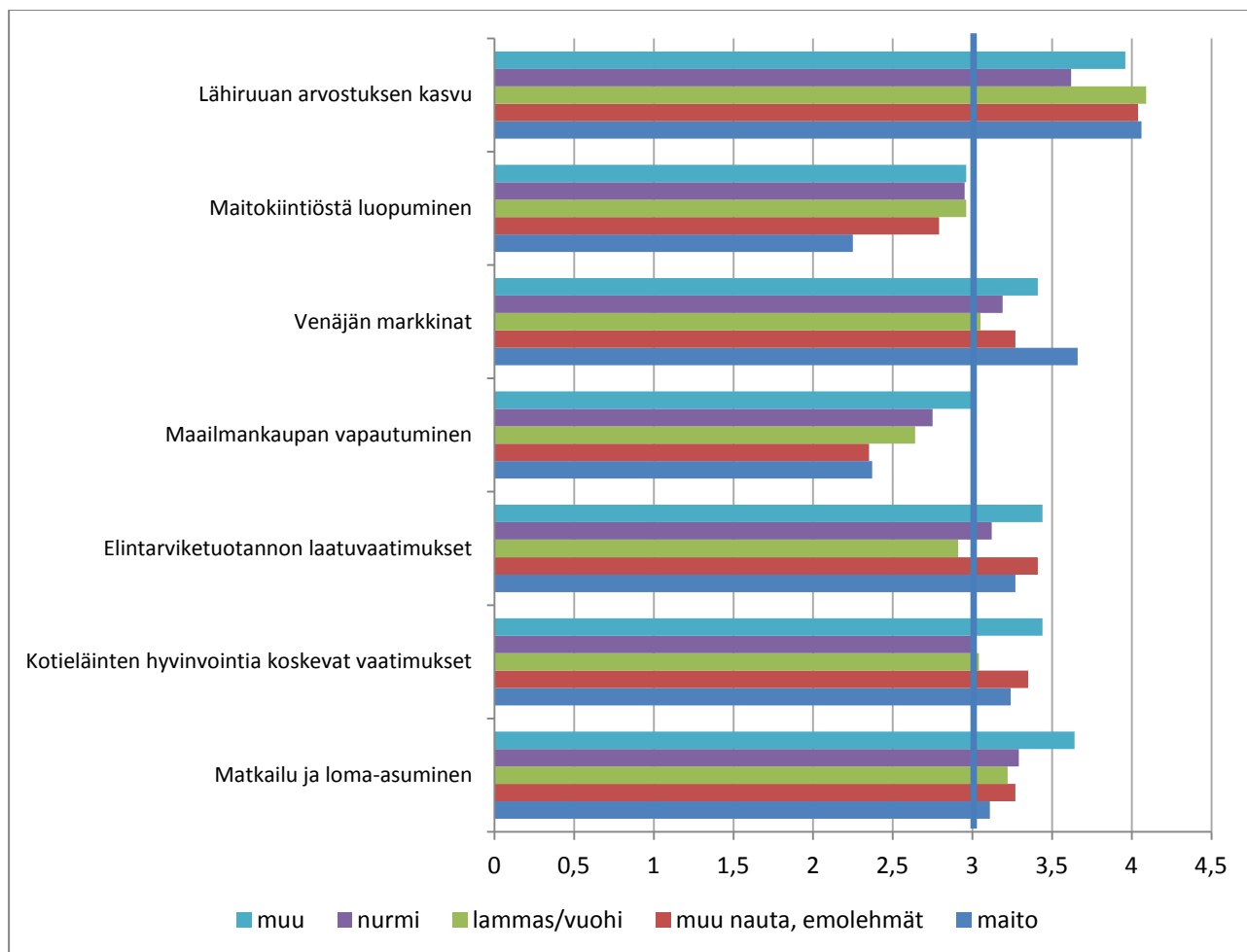
Vuoden 2013 kyselyssä selvitettiin yrittäjien näkemyksiä siitä miten isot yleiset trendit tai paikalliset muutokset tulevat vaikuttamaan heidän tilansa tulevaisuuteen (kysymys 34). Patteristossa oli 19 eri koh-
 taa (kuvio 12). Positiivisina mahdollisuuksina nähtiin erityisesti lähiruuan arvostuksen kasvu, Pohjois-
 maiden ja Venäjän markkinat, matkailu- ja loma-asuminen, paikalliset tie- ja infrastruktuurihankkeet.
 Suurimpina uhkina nähtiin maaltamuutto, meneillään olevat taantuma, palveluiden keskittyminen keskuks-
 siin sekä väestön ikääntyminen. Muutosta ei ollut paljonkaan verrattuna vuoden 2010 kyselyyn.



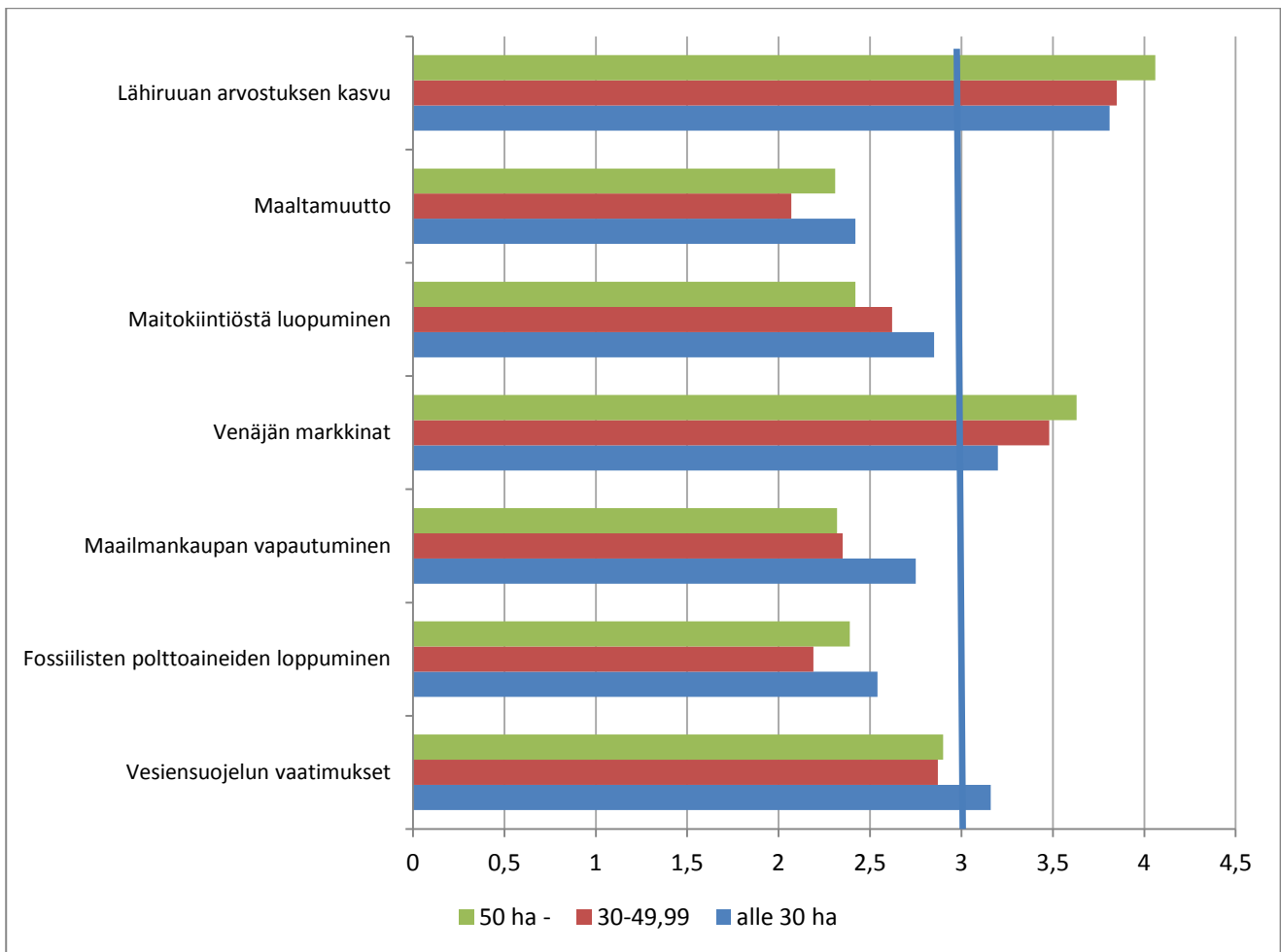
Kuvio 12. Toimintaympäristön mahdollisuuksia ja uhkia.

Tuotantosuuntien välillä oli muutamia tilastollisesti merkittäviä eroja (kuvio 13a). Maailmankaupan vapautuminen ja maitokiintiöstä luopuminen nähtiin uhkana kaikissa tuotantosuunnissa, mutta ensin mainitun suurimpana uhkana näkivät maitotilat ja muut nautakarjatilat, ja maitokiintiöstä luopumisen luonnollisesti maitotilat. Kotieläintilat, erityisesti lammis- ja vuohitilat, näkivät mahdollisuuksia lähiruussa. Ne näkivät enemmän uhkia elintarviketuotannon laatuvaatimuksissa kuin muut tilat. Tämä selittynee lampaanlihan erilaisella ketjulla, lampaat teurastetaan usein pienteurastamoissa. Kotieläinten hyvinvointia

koskevat vaatimukset nähtiin mahdollisuutena erityisesti maito- ja muilla nautakarjatiloilta. Matkailu taas toi mahdollisuuksia ”muille” tiloille, nurmitiloille ja naudanlihan tuotantotiloille. Suuret tilat näkivät enemmän mahdollisuuksia lähiruuassa ja Venäjän markkinoissa (kuvio 13b). Isot ja keskikokoiset tilat kokivat mm. maailmankaupan vapautumisen ja maitokiintiöistä luopumisen suurempana uhkana kuin pienet tilat. Kysely tehtiin 2013, joten nykyinen maailmanpoliittinen tilanne ei vielä silloin näkynyt viljelijöiden arvioissa.



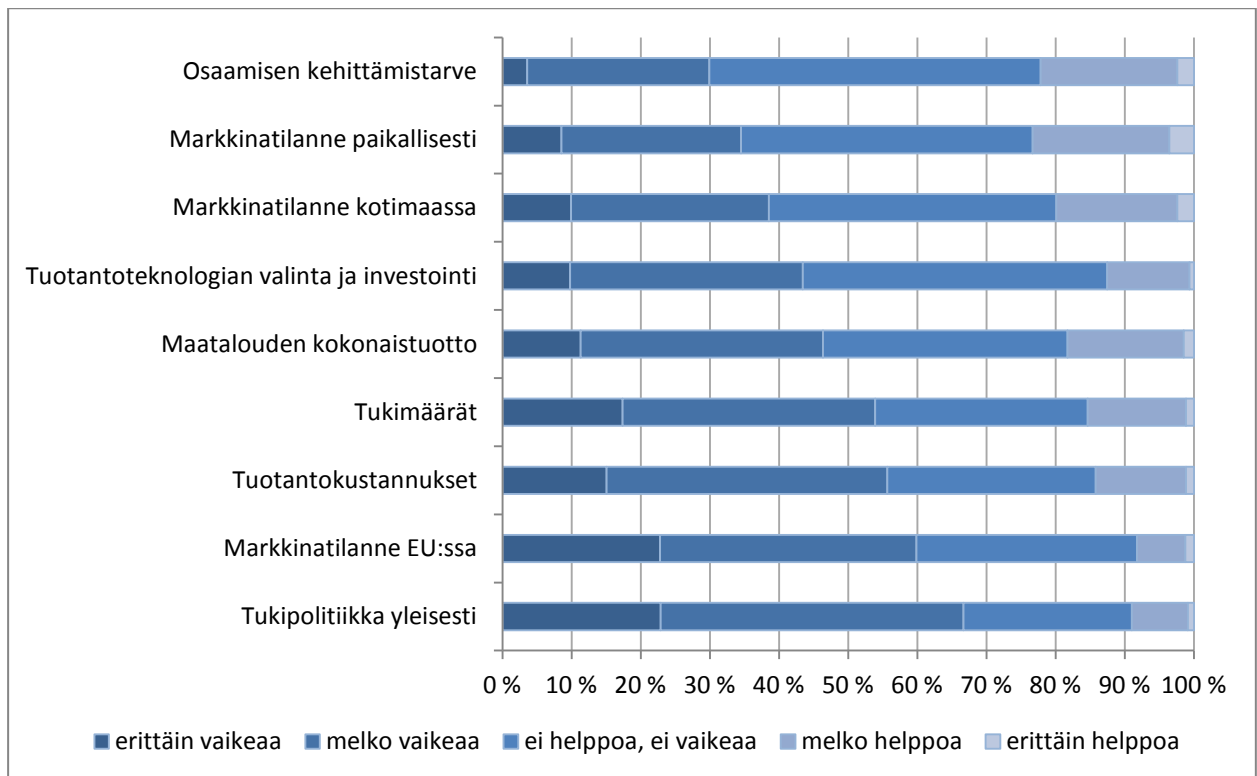
Kuvio 13a. Mahdollisuudet ja uhat, tuotantosuunnittaisia eroja.



Kuvio 13b. Mahdollisuudet ja uhat, tilakokoluokkien eroja.

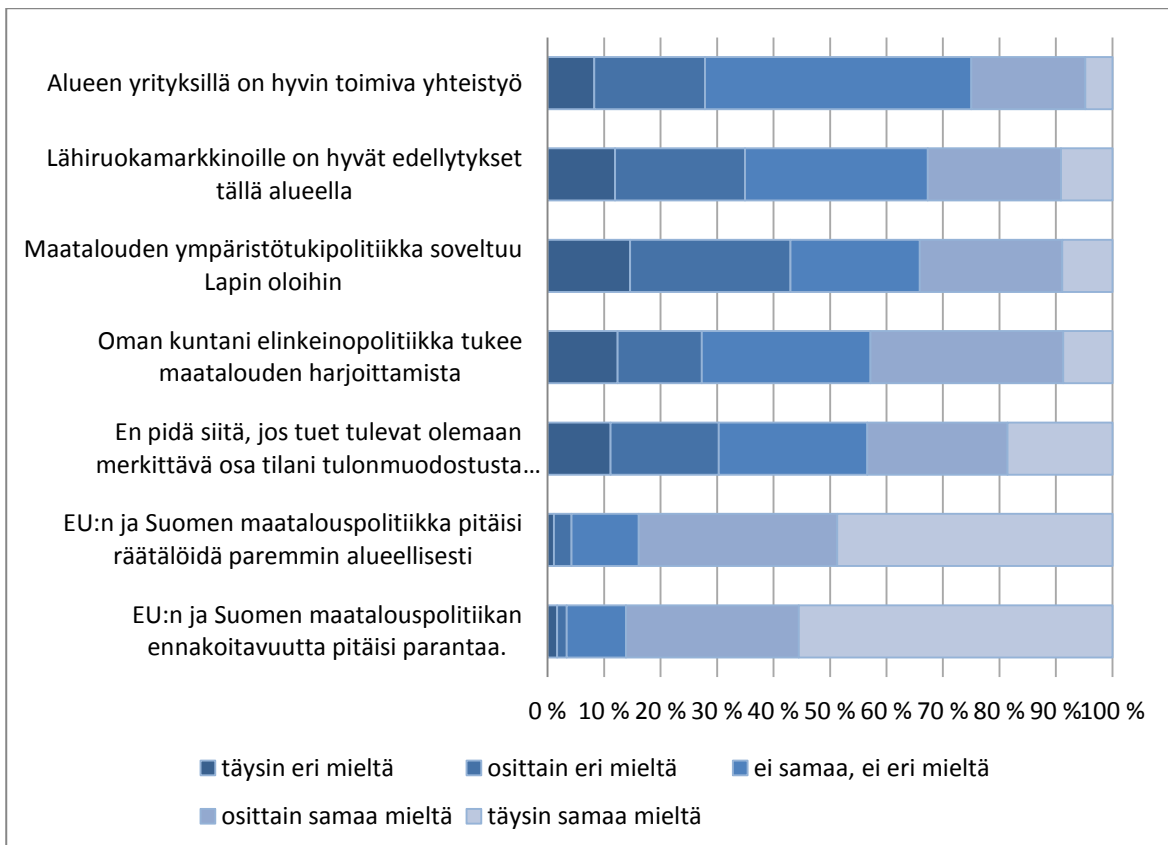
3.2.2 Muutosten ennakointi

Kuten vuonna 2010, myös 2013 viljelijöitä pyydettiin arvioimaan miten vaikeaa tai helppoa eräitä maatalouden toimintaympäristöön tai yrityksen sisäiseen kehitykseen vaikuttavia tekijöitä on ennakoita etukäteen. Tulosten mukaan erityisen vaikeita ennakoitavia asioita ovat EU:n markkinatilanne ja tukipolitiikka. Vaikka sinällään suurin osa asioista koettiin hankalasti ennakoitavaksi, kaikkein helpoimpia keskimäärin olivat yrittäjän lähellä olevat asiat; paikallinen markkinatilanne sekä osaamisen kehittäminen (kuvio 14). Tuotantosuunnittaisessa tarkastelussa ilmeni, että karjatilalliset kokivat vaikeammaksi ennakoita sekä tuotantokustannuksia, että markkinatilannetta paikallisesti kuin nurmitilojen ja ryhmän ”muut” viljelijät. Keskikokoisten tilojen viljelijät kokivat tukipolitiikan ja markkinatilanteen EU:ssa hahmottamisen vaikeammaksi kuin suurten tilojen viljelijät. Erot ryhmien välillä ovat tilastollisesti merkitseviä.

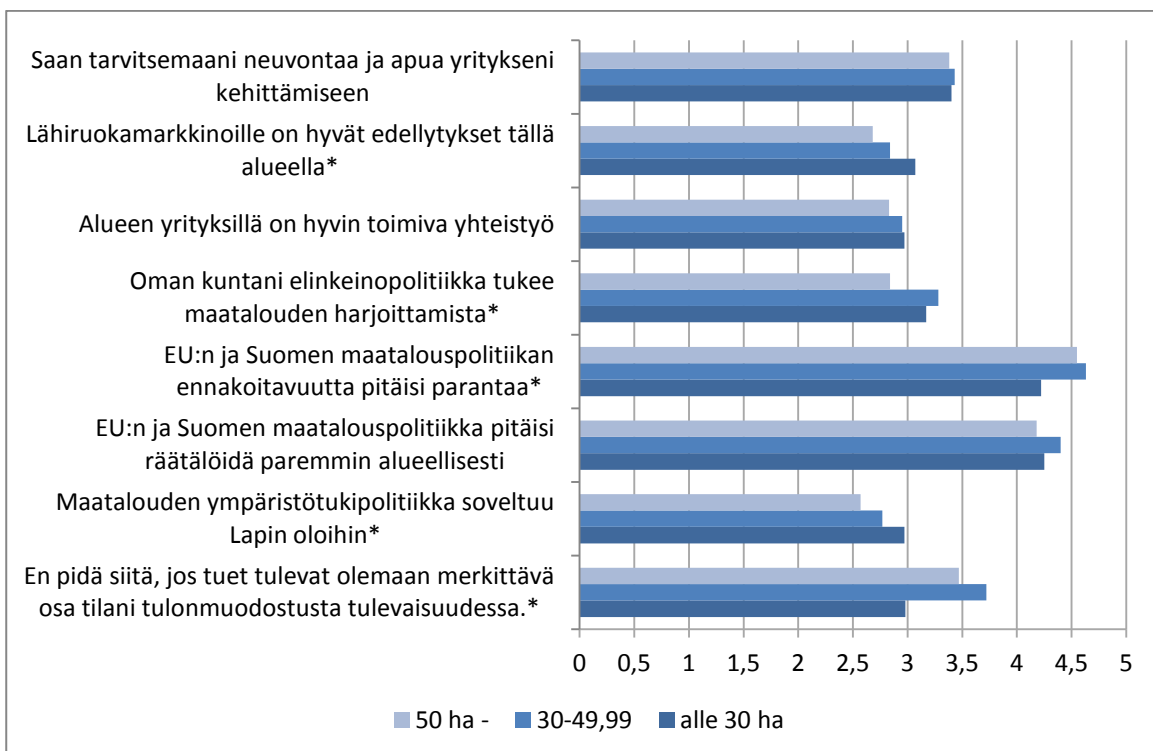


Kuvio 14. Ennakointi.

Kyselyssä tiedusteltiin myös yrittäjien näkemyksiä eräisiin maatalous- ja maaseutupolitiikkaan liittyvistä väittämistä. Suuri osa viljelijöistä koki, että saa tarvittavaa tukea ja neuvontaa yrityksensä kehittämiseen (kuvio 15a). Vaikka lähiruokaan suhtauduttiin positiivisena tulevaisuuden mahdollisuutena, lähiruokamarkkinoiden edellytykseen omalla alueella suhtauduttiin edelleen epäillen. Yritysten yhteistyöhön suhtautuminen vaihteli huomattavasti: osa näki sen hyvinkin positiivisesti, osalla oli taas negatiivinen suhtautuminen. Maatalouspolitiikan ennakoitavuuden parantaminen oli keskeinen toimenpide, jota useimmat viljelijät toivoivat, samoin politiikan räätälöimistä alueellisesti. Tuotantosuintien välillä ei ollut kovinkaan suuria eroja vastausten suhteen. Sitä vastoin tilakokoluokittaisessa tarkastelussa löytyi tilastollisesti merkitseviä eroja monien muuttujien osalta (kuvio 15b), keskikokoisten viljelijät kokivat tukiriippuvuuden hankalampana kuin isompien ja pienempien tilojen viljelijät. Isot suhtautuivat varauksellisemmin lähiruuan mahdollisuuksiin ja oman kuntansa elinkeinopolitiikkaan.



Kuvio 15a. Viljelijöiden näkemyksiä eräistä politiikkaan liittyvistä teemoista.



Kuvio 15b. Poliittikkatoimet tilakoon mukaan.

3.3 Tilojen kehittäminen ja kehittämissuunnitelmat

Suunnittelu tilatasolla

Tilojen tavoissa suunnitella toimintaansa oli varsin suuria tilakokoluokkaan liittyviä eroja (taulukko 7). Yli puolella pienistä tiloista päätökset teki yksi henkilö, kun taas keskikokoisilla ja suurilla tiloilla päätöksentekoon osallistui kaksi tai useampi henkilö. Keskikokoisilla ja suurilla tiloilla johtaminen oli usein suunnitelmallisempaa kuin pienillä tiloilla, mutta suurella osalla tiloista esimerkiksi talouden seuranta rajoittui muutamaan kertaan vuodessa.

Taulukko 7. Tilatason suunnittelua.

	alle 30 ha	30-49,99	50 ha -
Montako henkeä osallistuu päätöksentekoon	1 hlö 53 %, 2 hlöä 41 %, enemmän 6 %	1 hlö 31 %, 2 hlöä 65 %, enemmän 4 %	1 hlö 27 %, 2 hlöä 60 %, enemmän 13 %
Kirjallista tulevaisuuden suunnittelua tekee, % vastaajista tekee itse	14	17	30
Kirjallinen vuosisuunnitelma, % vastaajista tekee itse	17	12	23
Pitkän aikavälin suunnittelu, 1–5 vuotta, % vastaajista tekee itse	25	28	48
Tilalle on asetettu tavoiteohjelma 10 v. Päähän, % vastaajista tekee itse	13	15	27
Kirjanpito ja verotus% vastaajista tekee itse, % vastaajista tekee itse	75	76	70
Viljelyn seuranta, % vastaajista tekee itse	67	79	89
Talouden seuranta, % vastaajista tekee itse	62	72	90
Talouden suunnittelu, % vastaajista tekee itse	52	60	77
Reaaliaikainen talouden seuranta (kuukauden viive), %	37	48	60

Kehittämissuunnitelmat

Vastaajia pyydettiin arvioimaan, mitä mahdollisia muutostilanteita heidän tilallaan on tulossa tulevaisuudessa (taulukko 8). Kysymyspatteriston tulokset ovat lähinnä suuntaa antavia. Etenkin pidemmällä aikavälillä niissä todennäköisesti osittain näkyy konkreettisten suunnitelmien lisäksi yrittäjän toive- tai tavoitetila. Näin on etenkin sukupolvenvaihdokseen liittyvät suunnitelmien osalta.

Lähiaikojen yleisimmät suunnitelmat liittyvät lisäämään hankintaan, konehankintoihin ja asuinrakennuksen peruskorjaukseen.

Taulukko 8. Tilojen kehittämissuunnitelmia.

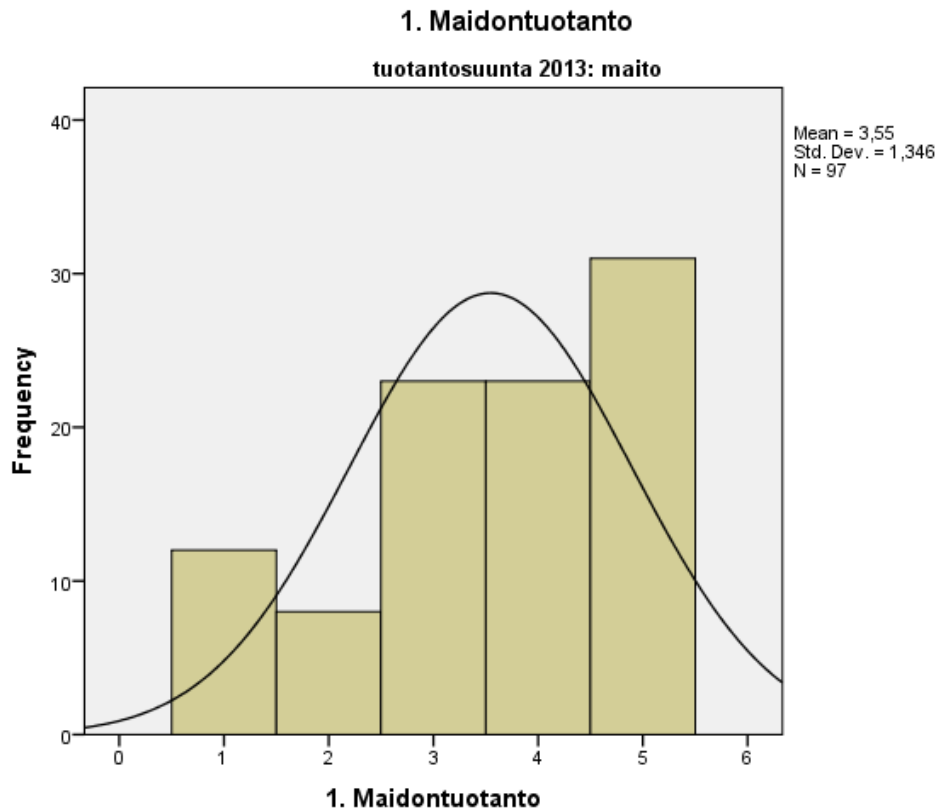
	0–3 v	4–6 v	7–10 v	yli 10 v	yhteensä	toteutus lähivuotina (alle 6 v)
Lisämaan hankinta	72	42	11	21	146	114
Merkittävä konehankinta	60	59	20	18	157	119
Asuinrakennuksen peruskorjaus	59	51	26	35	171	110
(Täydennys)koulutus	45	17	4	29	95	62
Tuotantorakennuksen peruskorjaus/laajentaminen	44	40	17	25	126	84
Tuotannon/viljelyn lopettaminen	40	34	24	87	185	74
Sukupolvenvaihdos	36	37	32	133	238	73
Merkittävä energiainvestointi	34	33	10	33	110	67
Uuden tuotantorakennuksen rakentaminen	26	23	12	37	98	49
Yritysmuodon muutos	24	30	13	45	112	54
Siirtyminen palkkatöihin	22	13	6	30	71	35
Tuotannon/viljelyn merkittävä laajentaminen	21	33	10	31	95	54
Muun yritystoiminnan aloittaminen	21	11	11	33	76	32
Tuotannon/viljelyn merkittävä supistaminen	18	8	15	53	94	26
Siirtyminen vuokratilasta omistajaksi (tilan osto)	15	13	6	29	63	28
Keskittyminen muuhun yritystoimintaan	15	14	7	30	66	29
Uuden asuinrakennuksen rakentaminen	8	8	10	41	67	16
Maatilan myynti	8	9	4	71	92	17

Kyselyssä pyrittiin luotaamaan tilojen tulevaisuuden suunnitelmia myös kuvailemalla 32 erilaista tuotantosuuntaa tai toimialaa (kysymys 35). Vastajia pyydettiin arvioimaan miten todennäköisesti he harjoittavat listalla esiintyviä toimialoja, ja he arvioivat sitä 5-portaisella mittaristolla (1 = täysin varmasti emme harjoita, 2 = melko varmasti emme harjoita, 3 = todennäköisyys 50:50, 4 = melko todennäköisesti harjoitamme, ja 5 = täysin varmasti harjoitamme).

Harva viljelijä lähtee suunnittelemaan tulevaisuutta täysin tyhjältä pöydältä, aikaisemmin tehdyt päätökset vaikuttavat tulevaisuuden mahdollisuuksiin. Koko aineiston osalta patteriston muuttujien jakauma on esitetty liitteessä 2. Tulokset eivät kuvaa kaikkien lappilaisten viljelijöiden suunnitelmia, vaan ne rajautuvat tähän kyselyyn vastanneisiin viljelijöihin. Tässä aineistossa suuri osa viljelijöistä suunnitteli nurmen-tuotannon jatkamista melko varmasti tai varmasti, seuraavaksi isoimpia toimialoja olivat urakointi, bio-energia ja porotalous.

Maitotilat

Maitotilojen erikoistumisaste on korkea. Verrattuna edelliseen vuoden 2010 kyselyyn ne olivat epävarmempia tulevaisuudestaan. Noin kolmannes vastanneista maitotiloista (n = 91) aikoi jatkaa maidontuotantoa tulevaisuudessakin melko varmasti tai täysin varmasti. Tilojen välillä oli tilakoon suhteen isoja eroja, kaikki lopettamista suunnittelevat olivat kooltaan pieniä tiloja, keskikokoisissa tiloissa oli varmasti tai melko varmasti jatkavien lisäksi epävarmoja (50:50) ja kaikki kooltaan suuret tilat aikoivat jatkaa tuotantoa.

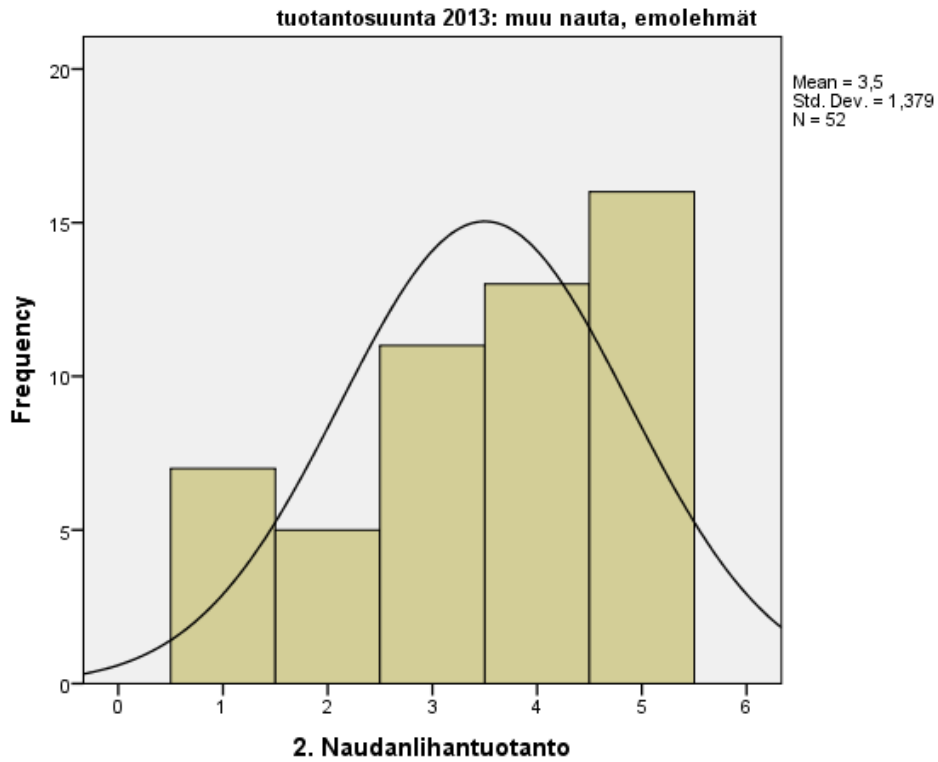


Kuvio 16. Maitotilojen suunnitelmia jatkaa maidon tuotantoa.

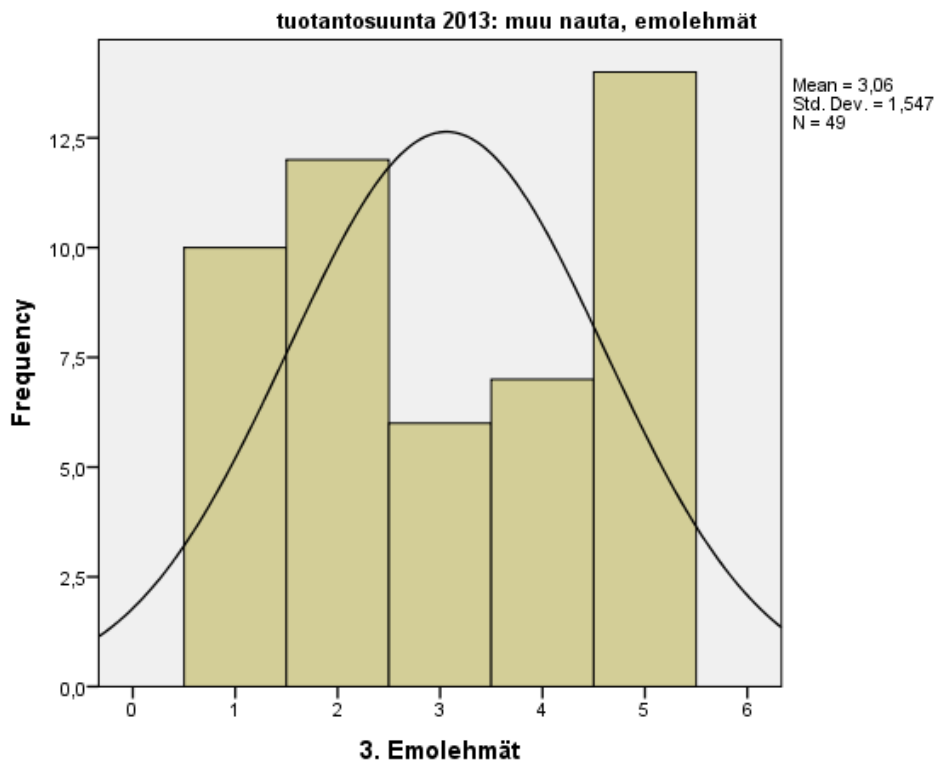
Naudanlihan tuotanto, muut naudat

Myös naudanlihan tuotannossa osa tiloista oli epävarmoja tuotannon jatkamisen suhteen. Vastanneista 52 tilasta 60 % aikoi jatkaa naudanlihan tuotantoa ja 49 vastanneesta 55 % aikoi jatkaa emolehmätuotantoa melko varmasti tai varmasti (kuvio 17). Suurin osa niistä tiloista, jotka suunnittelivat tuotannosta luopumista tai olivat epävarmoja tilanteesta, oli pieniä tai keskikokoisia tiloja.

2. Naudanlihantuotanto



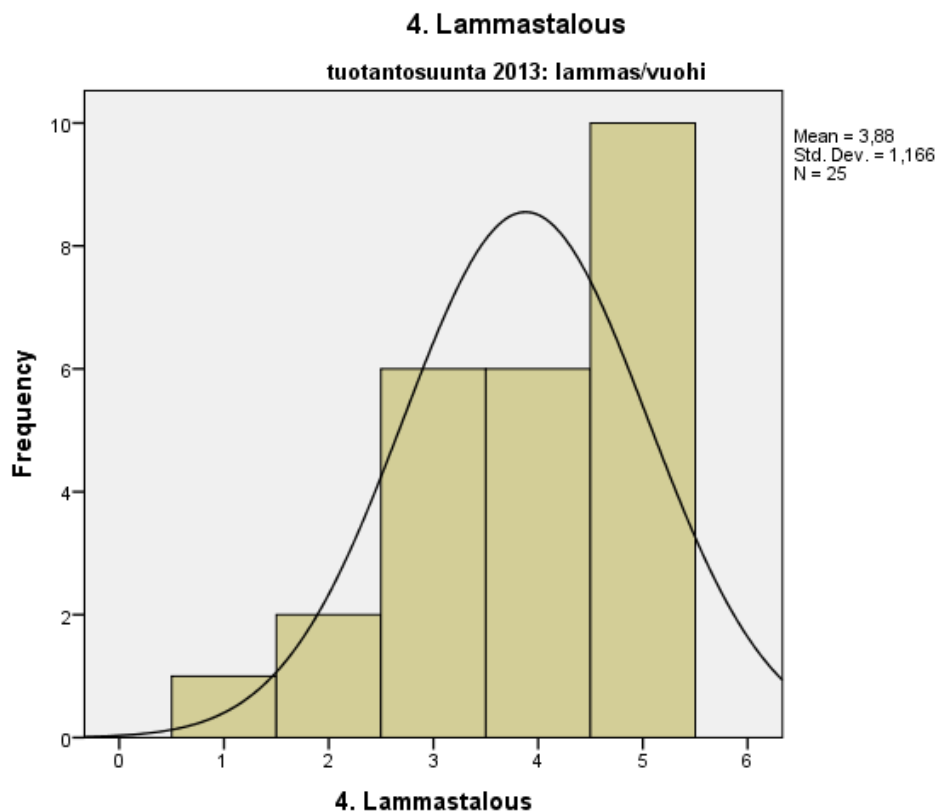
3. Emolehmät



Kuvio 17. Naudanlihantuotantotilojen suunnitelmat jatkaa naudanlihan tuotantoa tulevaisuudessa.

Lammas- ja vuohitilat

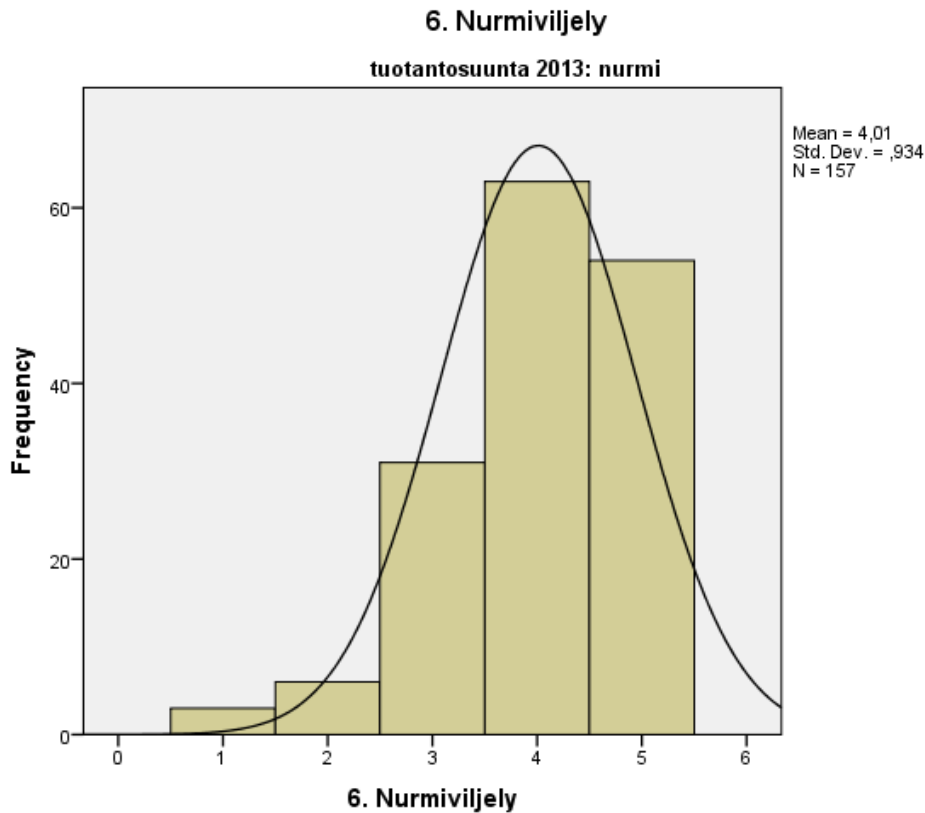
Suurin osa – 15 tilaa vastanneista 25 lammas- ja vuohitilasta aikoi jatkaa lammastaloutta melko tai täysin varmasti (kuvio 18). Erikokoisten tilojen välillä ei ollut merkittäviä eroja, joka osaltaan voi johtua pienestä ryhmäkoosta. Epävarmoja viljelijöitä oli enemmän kuin vuoden 2010 kyselyssä.



Kuvio 18. Lammastalouden jatkuminen lammas- ja vuohitiloilla.

Nurmitilat

Nurmentuotanto on suurin yksittäinen tuotantosuunta Lapin tiloilla. Se on myös hyvin monimuotoista, osa tiloista on hyvinkin pieniä ja osa taas melko isoja pinta-alaltaan. Monet tilat siirtyvät usein nurmentuotantoon luovuttuaan kotieläimistä. Nurmitilojen välillä ei ollut tilastollisia eroja sen suhteen, aikoivatko ne jatkaa nurmen viljelyä vai ei. 157 vastanneesta tilasta vain 9 arvioi, että ei jatkossa harjoita nurmi-tiljelyä, 30 oli epävarmoja jatkosta ja loput aikoivat jatkaa viljelyä melko tai täysin varmasti (kuvio 19).

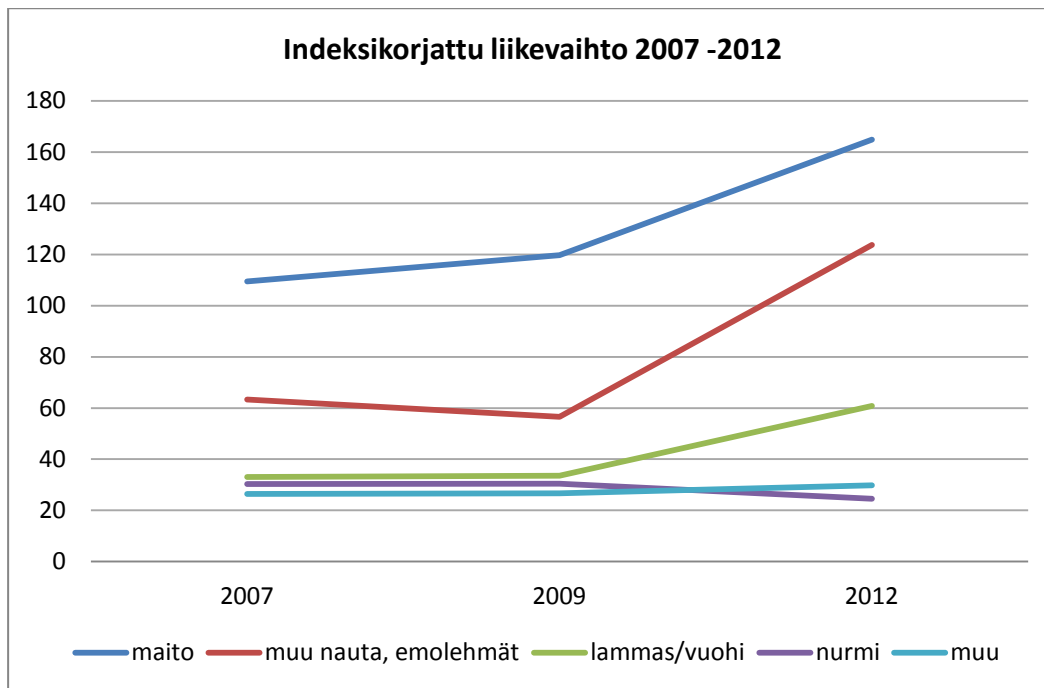


Kuvio 19. Nurmitilojen jatkosuunnitelmat nurmiviljelyssä.

3.4 Tuloksia paneeliaineistosta

3.4.1 Liikevaihdon kehitys ja yritysten kannattavuus

Paneeliaineistossa olleet tilat jaettiin ryhmiin vuoden 2013 päätuotantosuunnan mukaisesti. Lisäksi toteutuneita liikevaihtoja vuosilta 2007, 2009 ja 2012 korjattiin maatalouden tuottajahinta-indeksillä (2010 = 100, Tilastokeskus 2013), jotta liikevaihdosta saataisiin reaalin ja paremmin vertailtava. Tulosten mukaan maitotilojen liikevaihto oli kasvanut tarkastelujaksolla noin 1,5-kertaisiksi sekä lihanauta- ja lammas-tiloilla lähes kaksinkertaisiksi lähtötasoon verrattuna. Nurmitilojen liikevaihto sen sijaan oli supistunut reaalisilla hinnoilla noin viidenneksen (kuvio 20). Supistuminen johtuu osittain siitä, että osa tiloista oli vaihtanut tuotantosuutaan esimerkiksi kotieläintuotannosta nurmentuotantoon.



Kuvio 20. Paneeliaineiston tilojen liikevaihtojen kehitys.

Paneeliaineiston tiloilla maa- ja puutarhatalouden osuus perheen toimeentulosta oli hienoisesti pudonnut vuodesta 2009 vuoteen 2012 mennessä (taulukko 9) lammastiloja ja luokan ”muu” tiloja lukuun ottamatta. Tulonmuodostus muuttuu hitaasti, niillä tiloilla joilla maatalouden osuus perheen nettotuloista oli suuri vuonna 2009, se oli edelleen suuri vuonna 2012 ja päinvastoin.

Taulukko 9. Maa- ja puutarhatalouden osuus perheen nettotuloista vuosina 2009 ja 2012.

Tuotantosuuruus 2013	Maa- ja puutarhatalous, osuus tuloista 2009, %	Maa- ja puutarhatalous, osuus tuloista 2012, %
Maito	88	85
Muu nauta, emolehmät	76	75
Lammas/vuohi	46	54
Nurmi	35	26
Muu	31	35

3.4.2 Kannattavuus, vakavaraisuus maksuvalmius

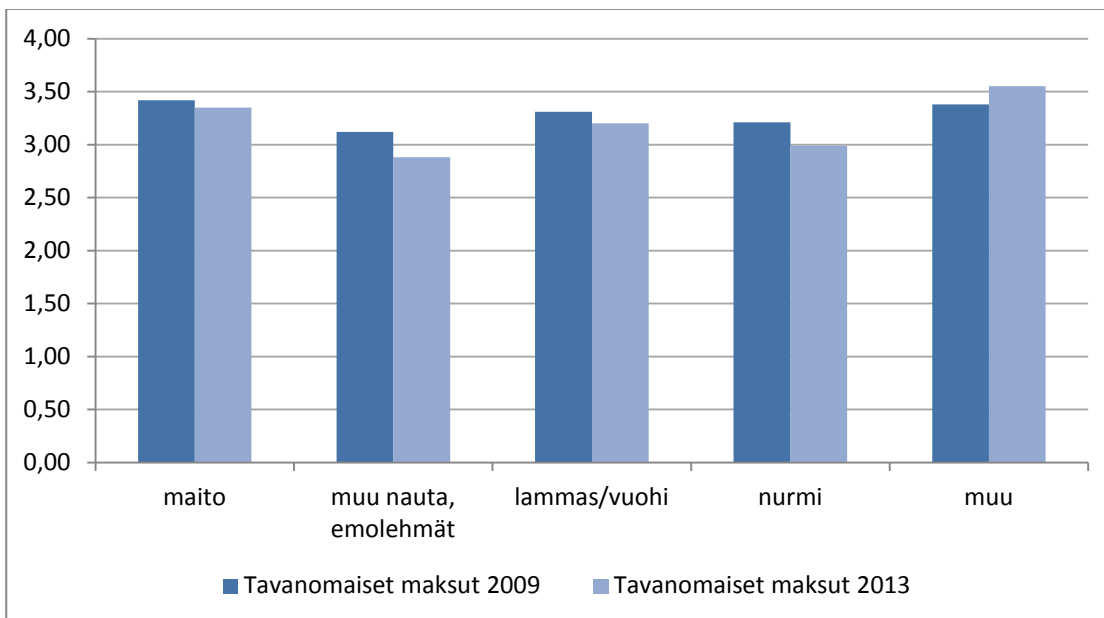
Tilakohtaisessa tarkastelussa kannattavuus oli pysynyt melko samanlaisena vuosina 2009–2012. Toisin sanoen monet niistä tiloista, joiden kannattavuus oli ollut heikko vuonna 2009, se oli sitä edelleen 2012 ja jos yrittäjä oli kokenut kannattavuuden hyväksi vuonna 2009, se usein oli sitä myös vuonna 2012. Korrelaatio on tilastollisesti erittäin merkitsevä (Kendal’s tau korrelaatiokerroin 0.47). Kaikkiaan vain 14 tilalla kannattavuus oli merkittävästi heikentynyt ja 16 tilalla parantunut. Ne tilat, joilla kannattavuus oli heikentynyt, oli investoitu aktiivisemmin vuosina 2007–2009, eli tehdyt investoinnit ovat voineet tilapäisesti vaikuttaa kannattavuuteen. Vastaavasti niillä tiloilla, joilla kannattavuus oli parantunut, investoinnit ja liikevaihtokin olivat pieniä. Tiloilla, joilla kannattavuudessa oli isoja muutoksia, ei ollut kuitenkaan tehty tuotantosuosunnan muutosta tai muita vastaavia isoja muutoksia.

Myöskään vakavaraisuudessa, jota tässä mitattiin suhteellisen velkaantumisen avulla, ei vuosien välillä tapahtunut suuria muutoksia. Monet tilat olivat maksaneet velkojaan pois. Velattomien tilojen määrä oli siis hieman kasvanut. Toisaalta myös sellaisten tilojen, joilla oli enemmän kuin liikevaihdon verran velkaa, määrä oli myös hienokseltaan kasvanut (taulukko 10). Maksuvalmiudessa, jota mitattiin kysymysel-

lä ”miten varat riittävät maatalouden tavanomaisiin maksuihin” näkyi sama hienoinen heikkeneminen, kuin poikkileikkausaineistossakin. Kaikissa tuotantosunnissa, lukuun ottamatta ryhmää ”muut”, viljelijät kokivat maksuvalmiuden hieman heikentyneen (kuvio 21). Toisaalta on hyvä muistaa, että suurimmalla osalla tiloista se kuitenkin edelleen vuonna 2013 oli vähintäänkin kohtuullinen.

Taulukko 10. Suhteellinen velkaantuminen paneeliaineiston tiloilla (% tiloista).

Suhteellinen velkaantuminen	2009	2012
Yritys on velaton	40	42
Velkaa alle 1/3 liikevaihdosta	24	25
Velkaa 1/3–2/3 liikevaihdosta	20	13
Velkaa yli 2/3 liikevaihdosta	8	9
Velkaa on enemmän kuin liikevaihto	9	12

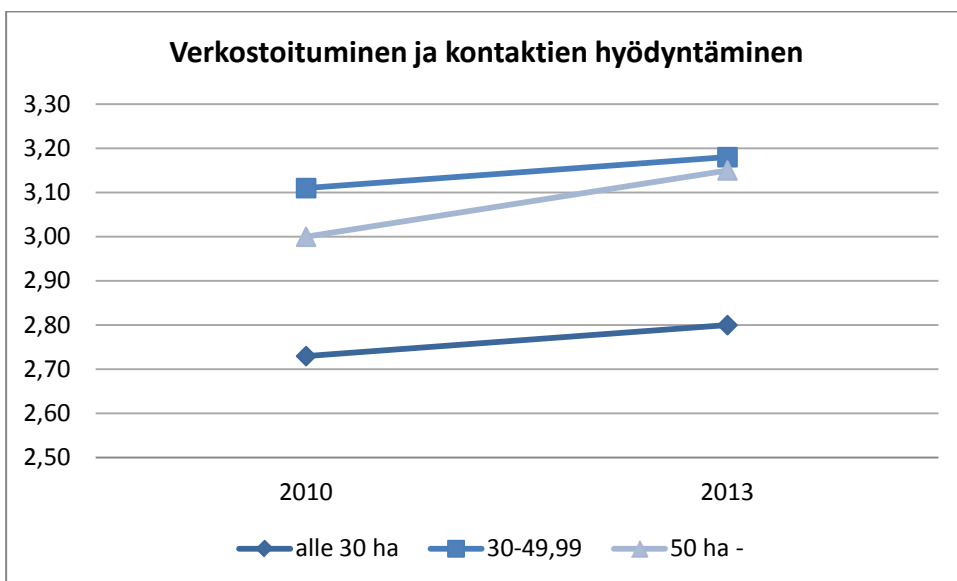
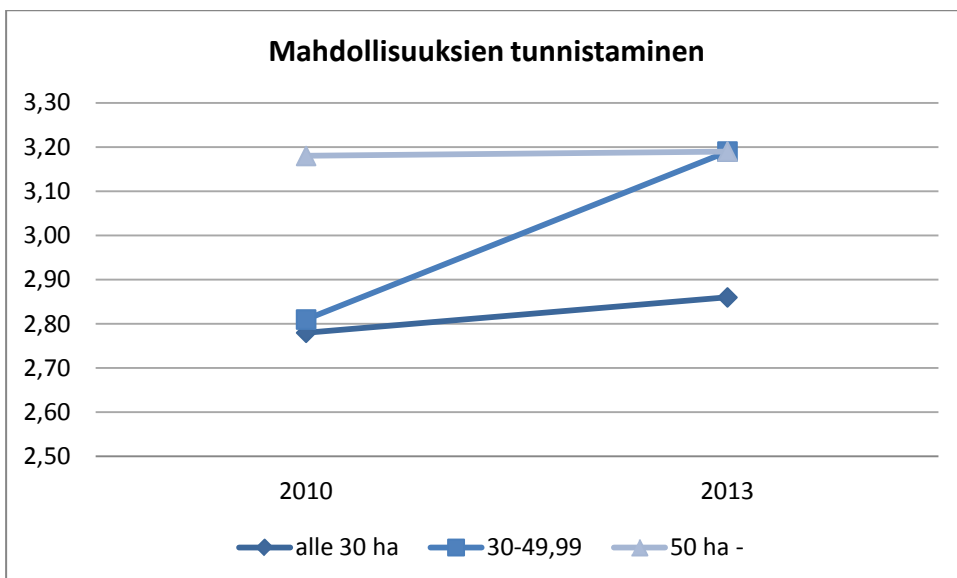
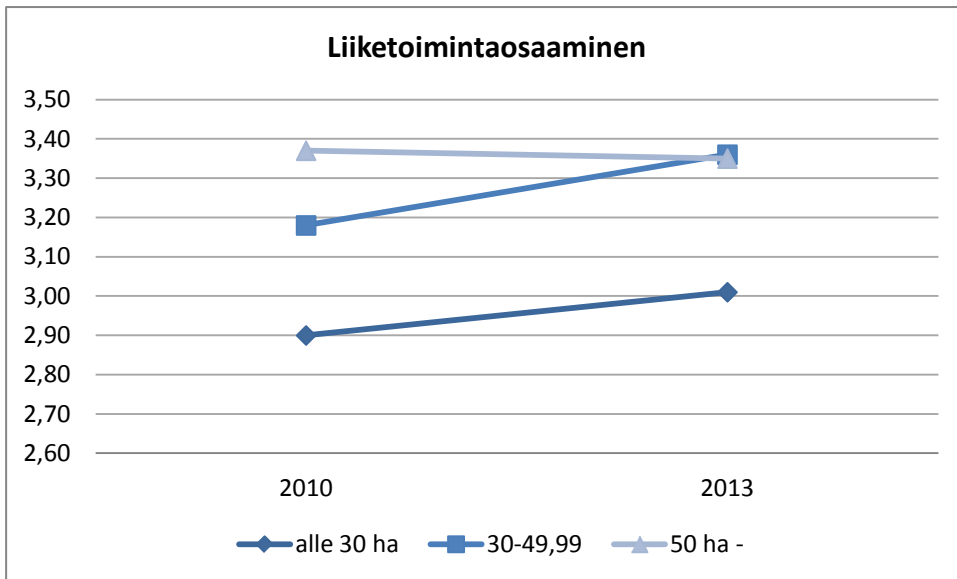


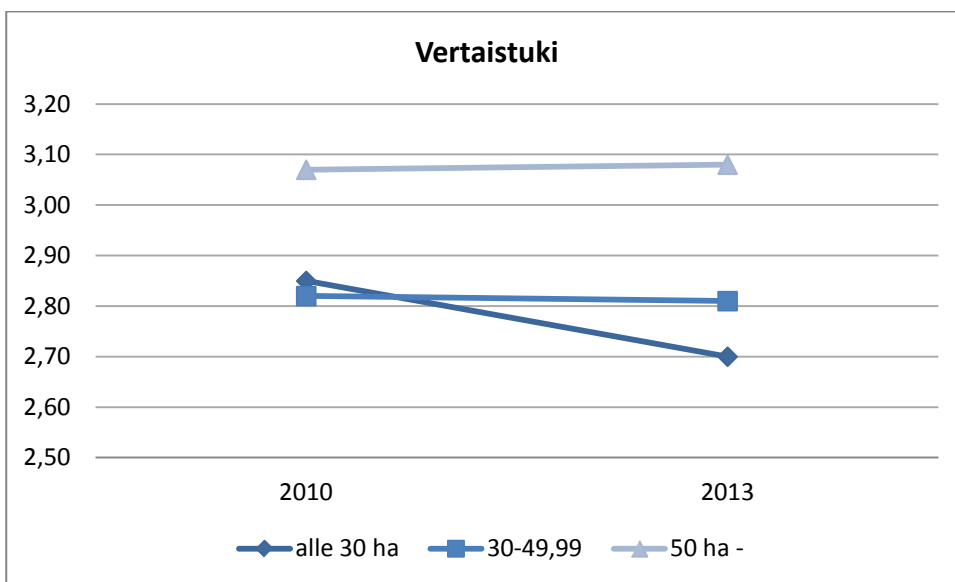
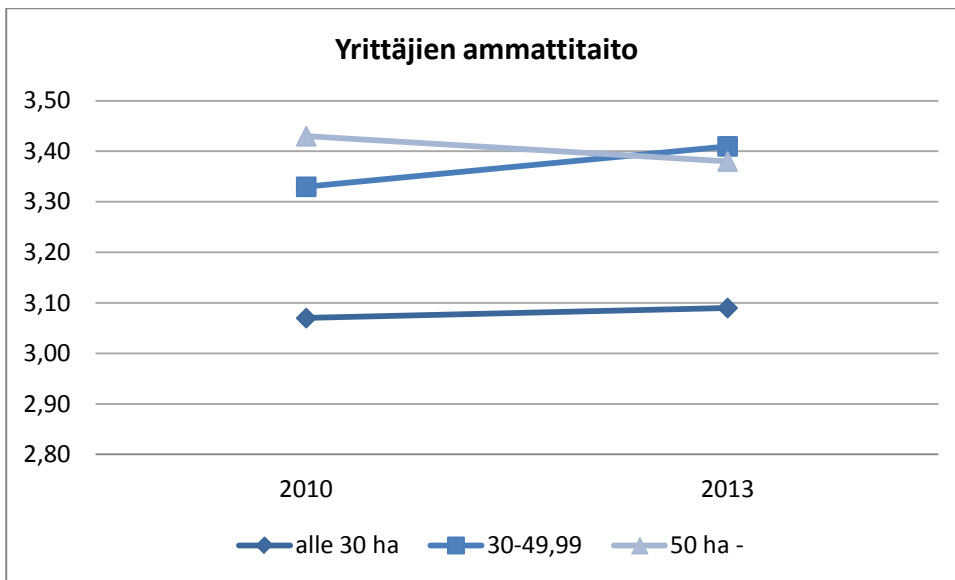
Kuvio 21. Paneeliaineiston tuloksia maksuvalmiudesta, miten tilan varat riittävät yritystoiminnan tavanomaisiin maksuihin.

3.4.3 Voimavarat

Aineettomat voimavarat

Aineettomina voimavaroina tässä selvityksessä käytettiin viljelijöiden arviota liiketoimintaosaamisestaan, kyvystään nähdä ja toteuttaa mahdollisuuksia, verkostoitumisesta ja ammatillisesta osaamisestaan. Paneelinaineiston viljelijöistä suuri osa arvioi, että heidän voimavaransa olivat suunnilleen samaa tasoa kuin kilpailijoiden (kuvio 22), heikoimmaksi voimavaraksi arvioitiin muiden viljelijöiden vertaistuki. Tuotantosuuntaakohtaisia eroja ei ollut. Sitä vastoin tilojen koon mukaan jaettuna ryhmät erosivat tilastollisesti merkittävästi lukuun ottamatta muiden yrittäjien vertaistukea, pienten ja keskikokoisten tilojen viljelijät kokivat usein voimavaransa heikommiksi kuin suurempien tilojen viljelijät. Yleisesti viljelijät arvioivat osaamisensa kehittyneen hieman paremmaksi vuodesta 2010 vuoteen 2013. Erityisesti muutosta oli keskikokoisten tilojen ryhmässä. Muilta yrittäjiltä saatu vertaistuki koettiin yleisesti heikommaksi kuin monet muut voimavarat, lisäksi erityisesti pienten tilojen viljelijät kokivat sen heikentyneen kuluneen kolmen vuoden aikana.





Kuvio 22. Paneeliaineiston viljelijöiden arviot tilansa eräistä aineettomien voimavarojen osalta verrattuna saman tuotantosuunnan kilpailijoihin (1 = huomattavasti heikommät, 3 = samantasoiset, 5 = huomattavasti paremmät)

Työvoima

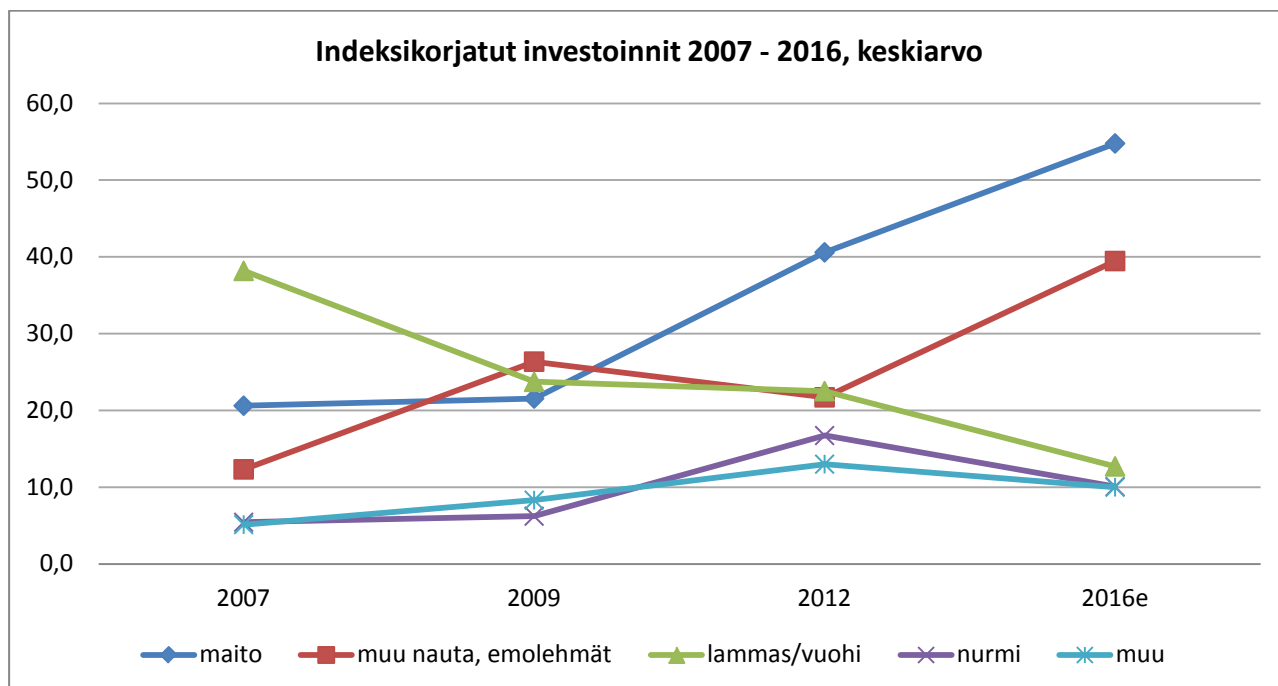
Työvoiman riittävyyden kokivat useimmat vastanneet viljelijät melko hyväksi, suurimmalla osalla oli riittävästi ammattitaitoista työvoimaa molempina vuosina. Suuria siirtymiä ryhmien välillä ei ollut, monilla tiloilla oli toisinaan puutetta työvoimasta. Taulukossa 11 on esitetty ristiintaulukointina miten työvoiman tarve on muuttunut vuosien 2010 ja 2013 välillä.

Taulukko 11. Työvoiman tarve paneeliaineiston tiloilla 2009 ja 2013.

Millainen on työvoiman riittävyys 2009	Millainen on työvoiman riittävyys 2013			
	Yrityksellä on riittävästi ammattitaitoista työvoimaa	Puutetta ammattitaitoisesta työvoimasta	Toisinaan puutetta työvoimasta	Yritys kärsii työvoimapulasta
Riittävästi ammattitaitoista työvoimaa	77 %	25 %	56 %	
Puutetta ammattitaitoisesta työvoimasta	1 %		7 %	100 %
Toisinaan puutetta työvoimasta	22 %	75 %	33 %	
Työvoimapula			4 %	
Yhteensä	100 %	100 %	100 %	100 %

3.5 Investoinnit

Paneeliaineiston tiloilla investointien tekeminen oli ollut melko maltillista vuosina 2007–2012 (kuvio 23). Monet tilat suunnittelivat investointeja jo vuoteen 2016 asti, ja erityisesti maitotiloilla on painetta tehdä lisäinvestointeja. Investoinnit olivat keskimäärin kuitenkin varsin kohtuullisia.

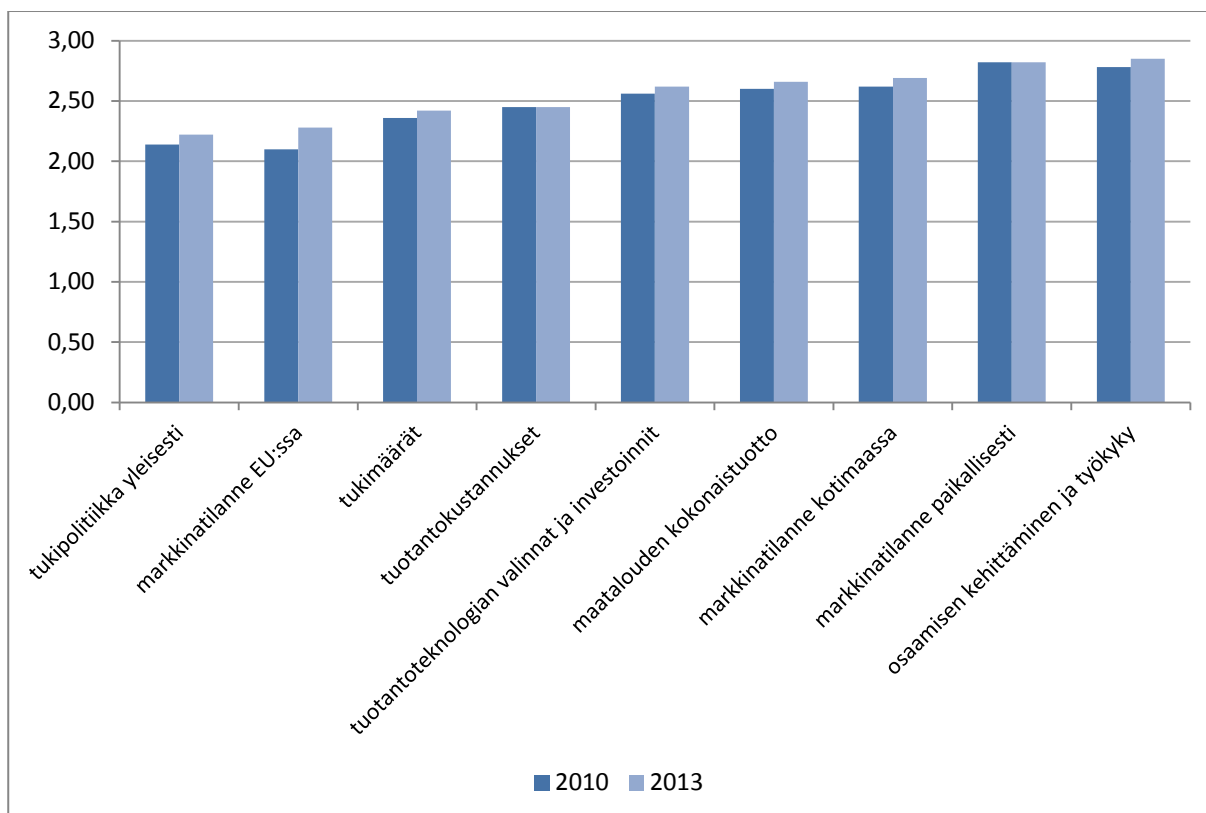


Kuvio 23. Paneelilaineiston tilojen maatalouden tuottajahintaindeksillä korjatut keskimääräiset investoinnit 2007–2012 ja ennakoarvio vuoden 2016 investoinneista (1000 euroa)

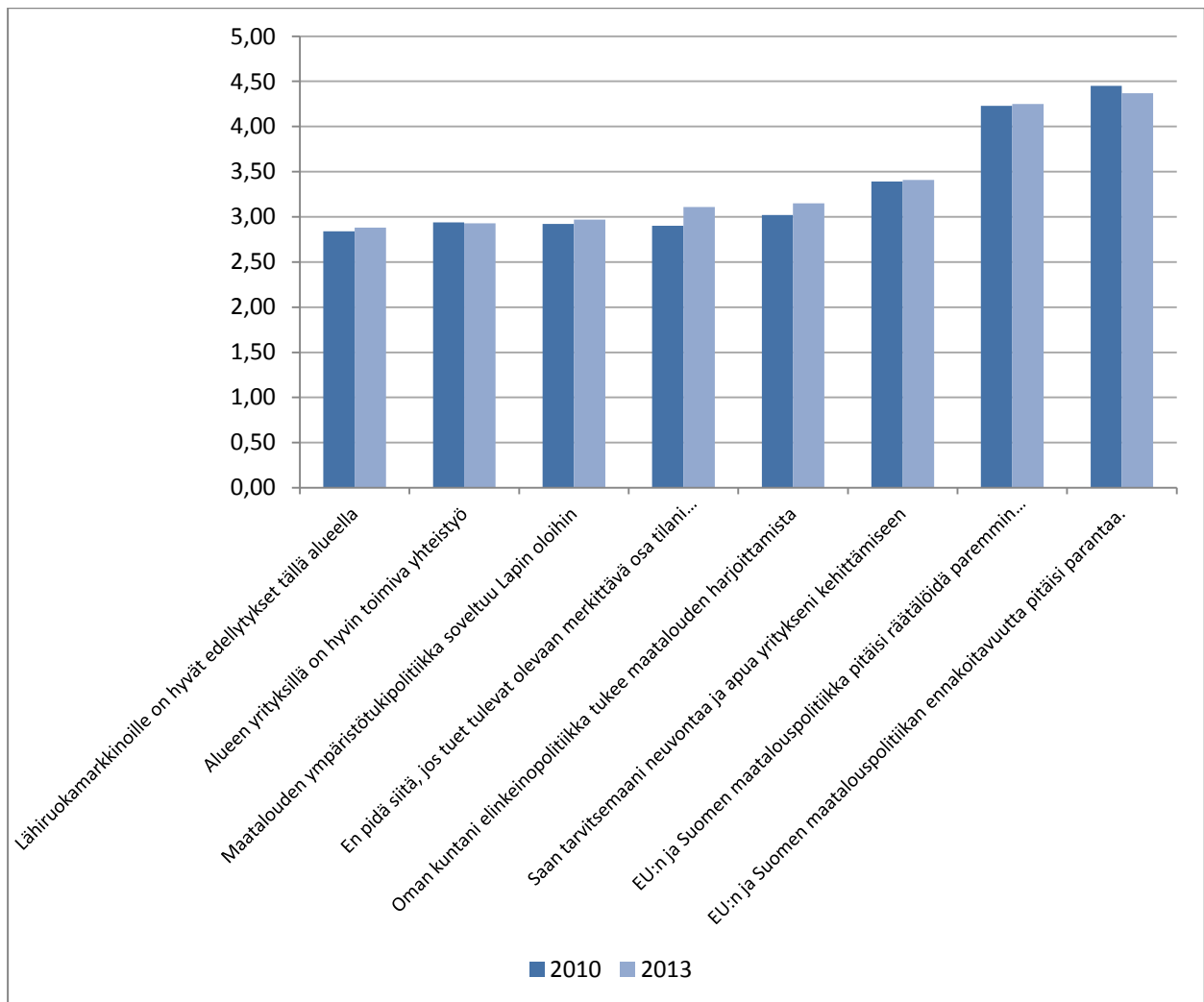
3.6 Muutosten ennakointi ja politiikkatoimet

Paneeliaineistossa mukana olevien viljelijöiden mielestä muutosten ennakointi oli vaikeaa, mutta eräiden asioiden osalta ehkä hieman helpompaa – tai ei ainakaan vaikeampaa – vuonna 2013 kuin 2010 (kuvio 24). Vaikeinta oli arvioida tukipolitiikkaa sekä EU:n markkinatilannetta, helpointa oman osaamisen kehittämistä ja työkykyä sekä paikallista markkinatilannetta.

Paneeliaineiston yrittäjät kokivat politiikkatoimien vaikutukset hyvin samankaltaisina kumpanakin tarkasteluvuonna. Monet olivat eri mieltä väittämien ”Lähiruokamarkkinoille on hyvät edellytykset tällä alueella” ja ”Alueen yrityksillä on hyvin toimiva yhteistyö” kanssa. Hieman aikaisempaa positiivisemmin suhtauduttiin oman kunnan elinkeinopolitiikkaan (kuvio 25).



Kuvio 24. Paneeliaineiston viljelijöiden arviot mahdollisuuksistaan ennakoida tiettyjä asioita.



Kuvio 25. Paneeliaineiston viljelijöiden arviot eräistä politiikkatoimista 2010 ja 2013.

3.7 Lopettaneet tilat

20 vastaajaa ilmoitti lopettaneensa viljelyn vuoden 2010 jälkeen. Tiedossa ei ole, mitä tilalle on tapahtunut lopettamisen jälkeen, onko se myyty perheen ulkopuolelle, onko toiminta kokonaan loppunut vai jatkuuko maatalouden harjoittaminen jossain muodossa. Sukupolvenvaihdoksia/omistajanvaihdoksia ei tilastoida, joten aineistoa on hankala yhdistää yleisempiin rekisteritietoihin. Tässä yhteydessä tyydytään siis raportoimaan vuoden 2010 kyselyn perusteella, millaisia lopettaneet tilat ovat olleet.

Vuoden 2010 kyselyn jälkeen lopettaneiden tilojen viljelijät olivat usein melko iäkkäitä. Kuitenkin kahdeksan vastaajaa oli alle 58-vuotiaita vuonna 2010. Kaikki olivat toimineet pitkään maatilayrittäjinä, osa oli aloittanut jo 1960-luvulla ja tuoreimmatkin viljelijät 1990-luvulla, keskimäärin alalla oli toimittu yli 20 vuotta. Kolmella vastaajalla oli maatalousalan koulutus, puolella ei ollut lainkaan ammatillista koulutusta.

Kysymykseen maa- ja puutarhatalouden osuudesta perheen tuloista oli vastattu huonosti. Vastanneista (10) vain kahdella maatalouden tulot olivat alle puolet tuloista, suurella osalla yli 60 % perheen tuloista tuli maataloudesta. Monialaisia tiloja (porot mukaan lukien) oli yhteensä 5.

Suurin osa lopettaneista oli pieniä tiloja, omaa peltoa oli keskimäärin 16 ha (mediaani 11 ha), vuokrapelto mukaan laskettuna viljelyssä peltoa oli keskimäärin 21 ha. Metsää oli keskimäärin 81 ha. Lopettaneista tiloista 11 oli kotieläintiloja (suurin osa maitotiloja), muut lähinnä nurmiviljelytiloja.

Tilat olivat siinä mielessä päätoimisia, että vain kahdella tilalla alle puolet tilakokonaisuuden liikevaihdosta tuli maataloudesta. Keskimääräinen liikevaihto (myyntitulot + tuet) oli 112 000 euroa vuonna 2009. Lähes puolet a.o. kysymykseen vastanneista arvioi vuonna 2010, että tilan kannattavuus oli positiivinen, mutta että viljelijä ei ole tyytyväinen siihen. Useimmat vastanneet arvioivat, että tilalla varojen riittävyys investointien tekemiseen oli korkeintaan kohtalainen. 10 tilaa ilmoitti tehneensä edes jotain investointeja vuosina 2007 ja/tai 2009. Keskimäärin yhteenlasketun investoinnin koko oli 85 000 euroa (mediaani 25 000 euroa), mutta 8 tilalla investointi oli 35 000 euroa tai vähemmän. Kysymys tuotantosuunnitelmista (k. 35) toimi melko hyvänä indikaattorina tulevista muutoksista. Esimerkiksi 5/8 maitotilaa arvioi, ettei enää jatkossa tuota maitoa, 1 arvioi mahdollisuuksien olevan 50:50. Monet tiloista arvioivat, että jatkosakin he harjoittavat nurmen tuotantoa

4 Yhteenveto

Maatalouden ja maaseudun yritystoiminnan merkittävä väheneminen nähdään yhtenä Lapin maaseudun uhkatekijöistä. Yrittäjien ikääntyminen, jatkajan puute, näköalattomuus, tuotantotilojen ja kaluston vanheneminen voivat estää yritystoiminnan suuntaamista uudelleen toimintaympäristön muutosten mukaisesti. Elintarviketalouden toimintaympäristön kehitykseen vaikuttavien globaalien ilmiöiden vuoksi yrittäjät kokevat epävarmuutta tulevaisuudestaan. Epävarmuutta aiheuttavat mm. maatalous- ja maaseutupolitiikan lyhytjänteisyys ja ennustamattomuus, alueen vahvuuksien ja omaleimaisuuden huomiotta jättäminen sekä kasvava elintarvikkeiden maailmanmarkkinahintojen vaihtelu. Tässä selvityksessä on tavoitteena kuvata Lapin maatilojen nykytilaa, tämän hetkisiä kilpailuetuja ja resursointia vuosina 2010 ja 2013 toteutettujen kyselyjen avulla. Lisäksi tavoitteena on kuvata viljelijöiden arvioita muutosten vaikutuksista maatilayritykseensä sekä tulevaisuuden ennakoinnista.

Tässä raportissa aineistona käytettiin kahta hyvin samantyyppistä poikkileikkausaineistoa, joka kerättiin Lapin maaseutuyrityksistä vuosina 2010 ja 2013 postikyselyllä. Suuri osa vastanneita on samoja, joten osaa aineistosta voi käyttää paneeliaineistoa, jolla kehitystä voidaan seurata saman tilan osalta.

Kyselyistä muodostuu siis 3 aineistoa:

- 1) Poikkileikkausaineisto 2010, johon vastasi 465 viljelijää
- 2) Poikkileikkausaineisto 2013, johon vastasi 393 viljelijää. Lisäksi 40 vastaajaa ilmoitti lopettaneensa viljelyn ja 8 vastaaja ei kokenut kuuluvansa vastaajajoukkoon, vaan viljely oli heille vapaa-ajan harrastus, osa yhdistystoimintaa tms.
- 3) Paneeliaineistoon, jossa sama vastaaja oli vastannut sekä vuonna 2010 että 2013, kuului 216 viljelijää. Heistä 196 oli edelleen aktiivituloja. Tässä raportissa esitellään vuoden 2013 kyselyn tuloksia sekä paneeliaineiston tuloksia.

Tulosten mukaan vuosien 2010 ja 2013 välillä ei ollut tapahtunut kovinkaan suuria muutoksia. Molempien kyselyiden tekohetkellä Suomessa vallitsi taloudellinen taantuma, joka vaikutti myös maatilojen toimintaympäristöön. Monien tilojen taloudellinen tilanne oli melko vakaa. Monitoimisuus – tulojen saaminen monista lähteistä – oli hieman kasvanut tarkastelujaksolla. Ehkä talouden taantuman vuoksi lappilaisien tilojen suhteellinen velkaantuneisuus oli pienentynyt; velkoja oli siis maksettu pois, eikä uutta velkaa otettu ja investoinnit olivat usein pieniä. Etenkin kotieläintiloilla uskottiin liikevaihdon kasvavan tulevaisuudessa ja monilla tiloilla kuitenkin suunniteltiin investointeja myös jatkossa.

Toimintaympäristön analyysissa ei ollut paljonkaan eroja verrattuna vuoden 2010 kyselyyn. Positiivisina mahdollisuuksina nähtiin erityisesti lähiruuan arvostuksen kasvu, Pohjoismaiden ja Venäjän markkinat, matkailu- ja loma-asuminen, paikalliset tie- ja infrastruktuurihankkeet. Suurimpina uhkina nähtiin maaltamuutto, meneillään olevat taantuma, palveluiden keskittyminen keskuksiin sekä väestön ikääntyminen. Maailmankaupan vapautuminen ja maitokiintiöistä luopuminen nähtiin uhkana kaikissa tuotantosuosissa, mutta ensin mainitun suurimpana uhkana näkivät maitotilat ja muut nautakarjatilat, ja maitokiintiöistä luopumisen luonnollisesti maitotilat. Kotieläintilat, erityisesti lammas- ja vuohitilat, näkivät mahdollisuuksia lähiruuassa. Ne näkivät enemmän uhkia elintarviketuotannon laatuvaatimuksissa kuin muut tilat. Tämä selittynee lampaanlihan erilaisella ketjulla, lampaat teurastetaan usein pienteurastamoissa. Kotieläinten hyvinvointia koskevat vaatimukset nähtiin mahdollisuutena erityisesti maito- ja muilla nautakarjatiltoilla. Matkailu taas toi mahdollisuuksia ”muille” tiloille, nurmitiloille ja naudanlihan tuotantotiloille. Suuret tilat näkivät enemmän mahdollisuuksia lähiruuassa ja Venäjän markkinoissa. Isojen ja keskikoisten tilojen viljelijät kokivat mm. maailmankaupan vapautumisen ja maitokiintiöistä luopumisen suurempina uhkana kuin pienet tilat. Kysely tehtiin 2013, joten nykyinen maailmanpoliittinen tilanne ei vielä silloin näkynyt viljelijöiden arvioissa.

Yhtenä pullonkaulana tilojen kehittämisen kannalta on lisäpellon heikko saatavuus, joka nousi esille jo vuoden 2010 kyselyssä. Erityisesti maitotiloilla ja muilla nautakarjatiltoilla oli tarvetta lisäämään ostamiseen ja/tai vuokraamiseen. Peltoa oli kuitenkin hyvin vähän saatavilla.

Maksuvalmius oli käytetyn, karkean ja suuntaa-antavan, mittarin mukaan useimmilla tiloilla hyvä, mutta pientä muutosta heikompaan tilanteeseen oli tapahtunut. Jatkossa on ennakoitavissa maksuvalmiuden osalta lisää ongelmia, esimerkiksi tukienmaksun aikataulumuutosten myötä. Vaikka liikkeenjohdollinen osaaminen ja yrittäjyystaidot olivat kehittyneet positiiviseen suuntaan, monet kokevat silti puutteita niemenomaan näissä taidoissa. Suuri osa lappilaisista pienten ja keskikokoisten tilojen viljelijöistä ei systemaattisesti seuraa tilansa taloutta. Jatkossa tilan talouden suunnitteluun ja seurantaan olisi hyvä kiinnittää aiempaa enemmän huomiota.

Toinen asia, joka ”heikkona signaalina” nousi esille, oli monien viljelijöiden kokemus vertaistuen puutteesta ja siitä, että yritysten välinen yhteistyö ei ollut sillä tasolla kuin he toivoisivat. Erityisesti pienten tilojen viljelijät kokivat vertaistuen jopa vähentyneen tarkasteltujakson aikana. Seuraavan ohjelmakauden hankkeissa tähän ongelmaan olisi hyvä yrittää löytää ratkaisuja.

Keskikokoiset maatilat

Maaseudun ja maatalouden toimintaympäristö on muuttumassa nopeasti. Maapallon kasvava väestö, monien uusiutumattomien luonnonvarojen väheneminen, kasvavat ympäristön suojeluun liittyvät haasteet, ilmastonmuutos ja kaupan vapautuminen aiheuttavat suuria muospaineita maatalojen toimintaan. Maatalojen rakennekehitys onkin ollut nopeaa, tilakoko ja tehokkuus ovat kasvaneet ja toisaalta tilojen määrä vähentynyt nopeasti.

Lappi on suurelta osin harvaanasuttua maaseutua. Euroopassa vuoristoalueiden ja harvaan asuttujen erityispiirteiksi on tunnistettu mm. ekosysteemin herkkyyys, haastavat luonnonolosuhteet viljelyn kannalta, pitkät etäisyydet ja infrastruktuurin heikkoudet, vaikeudet julkisten palvelujen järjestämisessä, väestön ikääntyminen ja väheneminen sekä vahva riippuvuus matkailusta. Monet näistä piirteistä kuvaavat myös Lapin maaseutua ja sen kehitystä. Norjassa ja Skotlannissa tehdyissä tutkimuksissa on havaittu, että harvaanasutuilla alueilla pienillä maataloilla on tärkeä merkitys maaseudun kestäväen kehittymisen kannalta (Shucksmith & Rønningen 2011).

Kokoluokka 30–60 ha on suurin maataloustuotantoa harjoittava aktiivitulojen ryhmä Lapissa. Kyseisessä kokoluokassa tapahtuvat muutokset vaikuttavat kaikkeen Lapin maataloustuotantoon jo lähivuosina. Koska viljelijät ikääntyvät, on ennakoitavissa, että tulevina vuosina on tulossa paljon tuotannon lopettamista. Avainkysymyksenä tässä tilanteessa on, mitä tiloille ja niiden resursseille tapahtuu.

Kyselyn tulosten perusteella monilla keskikokoisilla tiloilla kannattavuus, vakavaraisuus ja maksuvalmius ovat kunnossa ja yritysten toimintaedellytykset sinänsä ovat hyviä. Kotieläinrakennusten kunto keskikokoisilla tiloilla oli heikompi ja investoinnit hieman pienempiä kuin suuremmilla tiloilla. Yleisesti tämän selvityksen tuloksia tarkasteltaessa keskikokoisten tilojen viljelijät kokivat liikkeenjohtamiseen ja yrittäjyystaitoihin liittyvän osaamisensa heikommaksi kuin isojen tilojen viljelijät, tilan talouden suunnittelua ja seurantaa tehtiin myös vähemmän. Keskikokoisten tilojen viljelijät kokivat tukipolitiikan ja markkinatilanteen EU:ssa hahmottamisen vaikeammaksi kuin suurten tilojen viljelijät.

Lapin maatalouden barometri

Muutamien vuosien välein toteutettava maatilayritysten barometri toisi arvokasta tietoa Lapin maaseudun kehittämisen tueksi. Nyt toteutetuissa kyselyissä on saatu luotua pohjaa ”baseline” tulevan muutoksen tarkasteluun. Kun lähtötilanne on tiedossa, esimerkiksi uuden ohjelmakauden toimenpiteiden vaikuttavuuden arviointi on paljon helpompaa. Osa tässäkin kyselyssä kerätystä tiedosta koskee asioita, jotka muuttuvat melko hitaasti. Kyselyn kannattaa siis toteuttaa aina muutamien vuosien välein. Osa kysymyksistä täytyy pitää samoina mitattavuuden säilymisen vuoksi, mutta kyselyissä voidaan nostaa esille myös ajankohtaisia teemoja. Viljelijäkyselyä tukisi myös alan sidosryhmille toteutettu kysely/haastattelukierros, jolloin saataisiin myös sektoriin muiden toimijoiden näkemyksiä.

5 Kirjallisuus

Cuykendal, C., LaDue, E. & Smith, D.R. 2002. What successful small farmers say. The results of a survey of successful small farm operators. R.B. 2002-01. Agricultural Finance and Management at Cornell. Ithaca, New York: 1-90 s.

Duffy, M. & Nanhou, V. 2002. Factors of Success of Small Farms and the Relationship Between Financial Success and Perceived Success. Staff General Research Papers with number 10349. Iowa State University, Dept. of Economics, 260 Heady Hall, Ames, IA. Ames USA.

MMMTIKE 2014. Maatalous ja puutarhatalousyritysten rakenne. Viitattu 15.10.2014. Saatavissa internetistä: www.maataloustilastot.fi.

MTT 2014. Taloustohtori. Kannattavuuskirjanpitoluokset eri aloilta. Viitattu 15.4.2014. Saatavissa internetistä: www.mtt.fi/taloustohtori.

Ranta, E., Rita, H. & Kouki, J. 2002. Biometria : tilastotiedettä ekologeille. 8. korj. p ed. Helsinki: Yliopistopaino. ISBN 951-570-085-X. 569 s.

Rantamäki-Lahtinen, L., Hannukkala, A., Juusola, J., Kuha, R., Pelimanni, T., Saarela, A., Siitonen, K., Uusitalo, M. & Vihinen, H. 2011. Vain muutos on pysyvää. - Lapin maatalousyrittäjien näkemyksiä tulevaisuuden toimintaympäristöstä ja omista eväistään vastata muutokseen <http://www.mtt.fi/mtrraportti/pdf/mtrraportti15.pdf> MTT Raportteja 15. MTT. Rovaniemi: 52 s.

Shucksmith, M. & Rønningen, K. 2011. The Uplands after neoliberalism? – The role of the small farm in rural sustainability. Journal of Rural Studies 27: 275-287.

Lapin seutukaavaliitto 1984. Lapin maatalous. Julkaisu nro 72.

Liite 1. Kyselytutkimus Lapin Maatilayrityksille.

Kyselytutkimus Lapin Maatilayrityksille

Kysely on lähetetty kaikille Lapin maatilayrittäjille. Maatilan yrittäjällä tarkoitetaan tässä henkilöä, joka omistaa tilan tai sen osan tai on osakkaana osakeyhtiössä, maatilayhtymässä tai perikunnassa JA osallistuu tilan päätöksentekoon. Maatilalla tarkoitetaan tässä tilakokonaisuutta rakennuksineen, peltoineen, metsineen ja muine tuotantoon liittyvine rakennuksineen ja rakennelmineen.

Lomakkeessa kysytään yritystoimintaanne koskevia tosiasiatietoja sekä mielipiteitänne, ja kokemuksianne. Tosiasiakysymyksiin riittävät "noin" arviot. Mielipidekysymyksiin ei ole olemassa oikeita vastauksia, vaan haluamme nimenomaan Teidän näkemyksenne asioista. Merkitkää vastauksenne joko ympyröimällä vastausvaihtoehdon numero tai kirjoittamalla vastaus sille varattuun tilaan. Toivomme Teidän vastaavan kaikkiin lomakkeen Teitä koskeviin kysymyksiin.

Pyydämme palauttamaan lomakkeen **22.3.2013** mennessä oheisessa vastauskuoressa osoitteeseen: MTT Rovaniemi Eteläranta 55 96300 Rovaniemi.

En täytä lomaketta, koska: 1. En ole koskaan toiminut viljelijänä ___ 2. Olen lopettanut viljelyn vuonna ___

(palautan lomakkeen täyttämättä ja osallistun arvontaan)

I. YRITTÄJÄN JA MAATILAN PERUSTIEDOT

1. Mikä on maatilanne yritysmuoto ja omistussuhde

Maatilan yritysmuoto	Maatilan omistussuhde
___ perinteinen maatila (perheviljelmä)	___ oma
___ maatilayhtymä	___ vuokratila
___ osakeyhtiö	
___ perikunta	
___ kommandiittiyhtiö	
___ muu, mikä: _____	

2. Kuinka monta henkilöä maatilanne kuuluu?

Halutessanne voitte kuvata roolianne yrityksessä (esim. isäntä, emäntä). Kirjoittakaa tiedot taulukkoon, kirjatkaa omat tietonne ensimmäiselle riville.

Rooli	Syntymävuosi	Sukupuoli 1 mies 2 nainen	Toiminut maatilayrittäjänä vuodesta	Koulutus 1 Maatalousala 2 Muu ammatillinen 3 ei ammatillista	Työskentely tilan ulkopuolella 1 palkkatyössä 2 yrittäjänä

3. Kuinka monta kuukautta eri henkilöitä maatilanne työllistää vuodessa (kk) ?

	2012	2014	2016
Yrittäjä/yrittäjät	_____ kk	_____ kk	_____ kk
Perheenjäsenet	_____ kk	_____ kk	_____ kk
Ulkopuoliset työntekijät	_____ kk	_____ kk	_____ kk
Yhteensä	_____ kk	_____ kk	_____ kk

4. Mikä on maatilanne koko

kokonaispinta-ala ___ ha, josta peltoa ___ ha ja josta omaa peltoa ___ ha, sekä metsää ___ ha

5. Kuinka suuri on maatilanne liikevaihto (= myyntitulot + tuet) ja kuinka arvioitte sen kehittyvän?

Arvioikaa tuhansissa euroissa. Laskekaa mukaan myös tilalla harjoitetun metsätalouden ja muun yritystoiminnan tulot ja tuet.

	2012	2014	2016
Liikevaihto	_____	_____	_____

6. Tilan tuotantosuunnat

A. Mikä on tilanne päätuotantosuunta ja liikevaihto vuonna 2012:

1. _____, liikevaihto _____ euroa

Mitä muuta toimintaa tilallanne harjoitetaan ja niiden liikevaihto vuonna 2012:

2. _____, liikevaihto _____ euroa

3. _____, liikevaihto _____ euroa

4. _____, liikevaihto _____ euroa

5. _____, liikevaihto _____ euroa

6. _____, liikevaihto _____ euroa

B. Harjoitetaanko tilallanne porotaloutta?

Kyllä __, Ei __

Jos harjoitetaan, mikä on porotalouden liikevaihto vuonna 2012 _____ euroa

II. MAATILAN TALOUDELLINEN TILANNE JA VOIMAVARAT

7. Kuinka suuri osuus (%) Teidän ja perheen bruttotuloista muodostuu seuraavista tulonlähteistä?

	2012	2014	2016
Maa- ja puutarhatalous	_____ %	_____ %	_____ %
Metsätalous	_____ %	_____ %	_____ %
Porotalous	_____ %	_____ %	_____ %
Muun yritystoiminnan tulot	_____ %	_____ %	_____ %
Ulkopuolinen työssäkäynti	_____ %	_____ %	_____ %
Muut tulot (esim. eläkkeet, pääomatulot)	_____ %	_____ %	_____ %
Yhteensä	100 %	100 %	100 %

8. Millainen oli maatilanne verotuksen mukainen tulos (= tulot – menot tai tuotot – kulut) vuonna 2012 ja miten arvioitte sen kehittyvän jatkossa?

Vuosi	Erittäin tappiollinen	Tappiollinen	Nollatulot	Positiivinen, mutta en ole tyytyväinen	Positiivinen ja olen tyytyväinen
2012	1	2	3	4	5
2014 (arvio)	1	2	3	4	5
2016 (arvio)	1	2	3	4	5

9. Entä millaisen korvauksen mielestänne saitte työllenne ja omalle pääomallenne (kannattavuus) vuonna 2012 sekä miten arvioitte kannattavuuden kehittyvän jatkossa.

Vuosi	Erittäin kannattamatonta	Kannattamatonta	Nollatulot	Kannattavaa mutta en ole tyytyväinen	Kannattavaa ja olen tyytyväinen
2012	1	2	3	4	5
2014 (arvio)	1	2	3	4	5
2016 (arvio)	1	2	3	4	5

10. Millaiseksi arvioitte yritystoimintanne tämän hetkisen kannattavuuden suhteessa muihin saman tuotantosunnan tiloihin

	Huomattavasti heikempi		Keskimääräistä tasoa		Huomattavasti parempi
Kannattavuus suhteessa muihin	1	2	3	4	5

11. Kuinka arvioitte varojenne riittävän tavanomaisiin maksuihin, rahoituskuluihin, investointeihin ja omaan elantoon? Tavanomaisilla maksuilla tarkoitetaan liiketoiminnassa syntyviä juoksevia kuluja (esim. ulkopuolisten palkat, lannoitelaskut, rehulaskut)

Menot	Erittäin huonosti	Huonosti	Kohtalaisesti	Hyvin	Erittäin hyvin
Tavanomaiset maksut	1	2	3	4	5
Investoinnit	1	2	3	4	5
Oma elanto	1	2	3	4	5

12. Kuinka helposti arvioitte saavanne tarvittaessa ulkopuolista rahoitusta yritystoimintanne käyttöön? (pankkilaina tms.)

Kohteet	Erittäin heikosti	Heikosti	Kohtalaisesti	Helposti	Erittäin helposti
Maatilatalouteen	1	2	3	4	5
Muuhun yritystoimintaan	1	2	3	4	5

13. Kuinka suureksi arvioitte maatilanne velkapääoman suhteessa liikevaihtoon?

Vuosi	Yritys on velaton	Velkaa on alle 1/3 liikevaihdosta	Velkaa on 1/3 – 2/3 liikevaihdosta	Velkaa on yli 2/3 liikevaihdosta	Velkaa on enemmän kuin liikevaihto
2012	1	2	3	4	5
2014 (arvio)	1	2	3	4	5
2016 (arvio)	1	2	3	4	5

14. Paljonko rahaa olette käyttäneet tai aiotte käyttää maatilayrityksenne investointeihin?

	2012	2014 (arvio)	2016 (arvio)
Investoinnit	_____ 000€	_____ 000€	_____ 000€

15. Miten tärkeinä näette seuraavat voimavarat omassa yritystoiminnassanne? Entä miten arvioitte voimavaranne suhteessa kilpailijoihinne?

	Onko tärkeä voimavara?			Omat voimavarat verrattuina kilpailijoihin ovat...				
	Ei lainkaan tärkeä	Jossain määrin tärkeä	Erittäin tärkeä	1=huomattavasti heikkomat		3=saman tasoiset	5= huomattavasti paremmat	
Teknologia, koneet ja laitteet	1	2	3	1	2	3	4	5
Tuotantorakennukset	1	2	3	1	2	3	4	5
Oma pääoma	1	2	3	1	2	3	4	5
Vieras pääoma, rahoitus	1	2	3	1	2	3	4	5
Uusien tuotantomenetelmien keksiminen tai käyttöönotto	1	2	3	1	2	3	4	5
Uusien tuotteiden/palveluiden keksiminen tai käyttöönotto	1	2	3	1	2	3	4	5
Maine / hyvä imago / tunnettuus	1	2	3	1	2	3	4	5
Yrittäjien liiketoimintaosaaminen	1	2	3	1	2	3	4	5
Mahdollisuuksien tunnistaminen ja toteutus	1	2	3	1	2	3	4	5
Verkostoituminen ja kontaktien hyödyntäminen	1	2	3	1	2	3	4	5
Asiakassuhteiden hyvä hoito	1	2	3	1	2	3	4	5
Yrittäjien ammattitaito	1	2	3	1	2	3	4	5
Tuotteiden korkea laatu	1	2	3	1	2	3	4	5
Henkilöstöjohtaminen	1	2	3	1	2	3	4	5
Tietoliikenneyhteydet	1	2	3	1	2	3	4	5
Yrittäjien jaksaminen	1	2	3	1	2	3	4	5
Vertaistuki muilta yrittäjiltä	1	2	3	1	2	3	4	5
Palkattujen työntekijöiden ammattitaito	1	2	3	1	2	3	4	5

16a. Millainen tilanne rakennus-, kone- ja laitekanta on tällä hetkellä?

Ohje: jos tilalla ei ole ko. rakennuksia, koneita tai laitteita, laita ruksi kohtaan: "ei ole". Jos tilalla on useita saman osa-alueen rakennuksia (esim. useampi käytössä oleva kotieläinrakennus), yleinen arvio kaikista ko. rakennuksista, koneista, laitteista.

	Kuntoarvio					Tilallamme ei ole ko. rakennusta, konetta, laitetta
	Erittäin huono	Huono	Kohtalainen	Hyvä	Erittäin hyvä	
Asuinrakennus	1	2	3	4	5	<input type="checkbox"/>
Kotieläintuotantorakennukset	1	2	3	4	5	<input type="checkbox"/>
Kasvintuotannon rakennukset	1	2	3	4	5	<input type="checkbox"/>
Muut rakennukset	1	2	3	4	5	<input type="checkbox"/>
Traktorit _____ kpl	1	2	3	4	5	<input type="checkbox"/>
Peltoviljelykoneet	1	2	3	4	5	<input type="checkbox"/>
Muut koneet ja laitteet	1	2	3	4	5	<input type="checkbox"/>
Muu kalusto	1	2	3	4	5	<input type="checkbox"/>

16b. Aiotteko tehdä peruskorjauksia tai uusintainvestointeja rakennuksiin, koneisiin tai laitteisiin?

Ei _____ Kyllä, mitä:

Kohde	vuosi	euroa	peruskorjaus uusintainvestointi	
_____	20____	_____ €	<input type="checkbox"/>	<input type="checkbox"/>
_____	20____	_____ €	<input type="checkbox"/>	<input type="checkbox"/>
_____	20____	_____ €	<input type="checkbox"/>	<input type="checkbox"/>

III. MAATILAN TOIMINTAYMPÄRISTÖ**17. Millainen on työvoiman riittävyys maatilayrityksessänne tällä hetkellä? (ympyröi oikea)**

1. yrityksellä on riittävästi ammattitaitoisia työvoimaa 2. puutetta ammattitaitoisesta työvoimasta
3. toisinaan puutetta työvoimasta 4. yritys kärsii työvoimapulasta

Jos vastasitte kohtiin 2 – 4, mikä on lisätyövoiman tarve kuukausina lähitulevaisuudessa? _____ kk/vuosi

18. Mistä olette saaneet nykyiset työntekijänne ja mistä arvioitte työvoiman tulevan tulevaisuudessa? Laita rasti kaikkiin sopiviin kohtiin.

Mistä työntekijät ovat alun perin kotoisin?	Tällä hetkellä	Tulevaisuudessa
Omalta kylältä		
Omasta seutukunnasta		
Lapin maakunnan alueelta		
Muualta Suomesta		
EU:n alueelta		
EU:n ulkopuolelta		

19. Tarvitsetteko tilallanne alla olevia palveluja?

	En tarvitse	Käytän ulkopuolista palvelua	Tarve ha,	Tarve m3	Tarvetta on, urakoitsijaa ei saatavissa
Rehunkorjuuketju, ha					
Lannanlevitys, ha					
Pellon kunnostus, ha					
Pellon raivaus, ha					
Kylvö, ha					
Kyntö, ha					
Muuta mitä?					

20. Arvioikaa, mikä on lisämaan tarve ja saatavuus alueellanne. Merkitse tarve hehtaareina.

	Haluaisin ottaa vuokralle, ha	Ostaisin, ha	Voisin antaa vuokralle, jos olisi kysyntää, ha	Voisin myydä, jos olisi kysyntää, ha
Pelto				
Metsä				

21. Alueella tarjottavat muut palvelut. Kunkin osalta merkitään, mikä on lyhin matka kyseisen palvelun tarjoajaan/hankintakohteeseen, sekä kuinka tärkeä kyseinen palvelu on maatilan kannalta?

	Etäisyys, km	Onko palvelu		Ei merkitystä tilan kannalta	Vähän merkitystä	Jokin verran merkitystä	Merkittävä	Erittäin merkittävä
		kaukana	lähellä					
Korjaus ja huolto								
Tavarankuljetus								
Maansiirto								
Metsäurakointi								
Lomituspalvelut								
Eläinlääkäri								
Tuottajamyymälä								
Rauta ja maatalouskauppa								
Huoltoasema								
Vähittäistavarakauppa								
Posti								
Pankki								
Koulu								
Päivähoito								
Poliisi								
Palokunta								
Julkiset terveystalvelut								
Julkinen liikenne								
Valtatie								
Tietoliikenneyhteydet								
Naapuriapu								
Koneyhteistyökumppani								

IV. TILAN TUOTTEIDEN MARKKINOINTI JA MYYNTI

Seuraavat kysymykset koskevat yritystoimintanne asiakkaita. Asiakkailta tarkoitamme tässä niitä osapuolia, joilta Teidän yrityksenne saa maksun tuotteistanne tai palveluistanne.

22. Arvioikaa miten paljon Teillä on eri ryhmiin kuuluvia asiakkaita sekä miten paljon näistä asiakkaista on yksityishenkilöitä ja yrityksiä. Mikäli asiakkaissanne on paljon sellaisia, jotka asioivat yrityksenne kanssa vain kertaluontoisesti tai satunnaisesti, arvioikaa asiakkaiden lukumäärä kuukaudessa.

	Yhteensä	Joista yksityishenkilöitä	Joista yrityksiä
Loppukäyttäjää	_____ asiakasta	_____ asiakasta	_____ asiakasta
Jatkojalostajia	_____ asiakasta	_____ asiakasta	_____ asiakasta
Jälleenmyyjä	_____ asiakasta	_____ asiakasta	_____ asiakasta

23. Vuorovaikutus asiakkaiden kanssa

	Ei lainkaan	Vähän	Jonkin verran	Paljon	Hyvin paljon
Kohdistatteko asiakkaisiinne aktiivista markkinointia (mainontaa, tarjousten tekemistä ym.)?	1	2	3	4	5
Keskusteletteko tai neuvotteletteko asiakkaidenne kanssa?	1	2	3	4	5
Onko asiakaskunnassanne vaihtuvuutta?	1	2	3	4	5

24. Miten arvioitte asiakassuhteita yleensä?

	Hyvin vaikeaa	Vaikeaa	Helppoa	Hyvin helppoa
Uusien asiakassuhteiden synnyttäminen on	1	2	3	4
Nykyisten asiakassuhteiden säilyttäminen on	1	2	3	4

25. Miten hyvin kykenette vastaamaan kilpailuun? Jos mielestänne kilpailua ei ole, laittakaa ruksi kohtaan "kilpailua ei ole".

	Ei lainkaan	Jossain määrin	Hyvin	Erittäin hyvin	Kilpailua ei ole
Hintakilpailuun	1	2	3	4	
Tuotteen laadulla kilpailemiseen	1	2	3	4	
Laajentumiskilpailuun	1	2	3	4	

V. TULEVAISUUDEN SUUNNITTELU

26a. Montako henkeä yrityksessänne osallistuu suunnitteluun ja päätöksentekoon?

_____ henkeä

26b. Miten vuosisuunnittelu yhdistetään tulevaisuuden suunnitteluun tilallanne?

Kirjallista tulevaisuuden suunnittelua: ei tehdä tehdään

Kirjallinen vuosisuunnitelma: ei tehdä tehdään

Pitkän aikavälin suunnittelu, 1- 5 vuotta: ei tehdä tehdään
Tilalle on asetettu tavoiteohjelma 10v. päähän: ei kyllä

26c. Maatilan toiminnan tehostamiseksi tarvitaan erilaisia toimenpiteitä. Mitä seurantaa ja suunnittelua teet itse? Ohje, merkitse kaikki itse tekemäsi toimenpiteet

Kirjanpito ja verotus _____ Viljelyn seuranta _____ viljelyn suunnittelu _____ Ruokinnan seuranta _____
Ruokinnan suunnittelu _____ Talouden seuranta _____ talouden suunnittelu _____
Investointien suunnittelu _____

26 d. Kuinka talouden seuranta toteutetaan

Reaaliaikaista (kuukauden viive) _____ jälkikäteen (x kertaa vuodessa) _____

27. Kuinka tärkeitä seuraavat pitkän aikavälin tavoitteet ovat tilanne johtamiseen ja miten hyvin olette onnistuneet toteuttamaan niitä omalla tilallanne?

	Onko pitkän aikavälin tavoitte?			Entä miten hyvin olette pystyneet toteuttamaan näitä tavoitteita tilallanne?				
	Ei tärkeä	Melko tärkeä	Erittäin tärkeä	Ei lainkaan	Jossain määrin	Kohtalaisesti	Melko hyvin	Erittäin hyvin
Hyvä kannattavuus	1	2	3	1	2	3	4	5
Oma taloudellinen riippumattomuus	1	2	3	1	2	3	4	5
Jatkuva kasvu	1	2	3	1	2	3	4	5
Ajankäytön hallinta	1	2	3	1	2	3	4	5
Tulorahoituksen riittävyys	1	2	3	1	2	3	4	5
Kohtuullinen toimentulo	1	2	3	1	2	3	4	5
Henkinen tyytyväisyys viljelijänä toimimiseen	1	2	3	1	2	3	4	5
Ympäristön tilasta huolehtiminen	1	2	3	1	2	3	4	5
Voiton maksimointi	1	2	3	1	2	3	4	5
Perheyriksen jatkuvuus	1	2	3	1	2	3	4	5
Valmistautuminen toiminnan lopettamiseen	1	2	3	1	2	3	4	5

28. Kuinka vaikeana pidätte seuraavien tekijöiden ennakointia?

	Erittäin vaikeaa	Melko vaikeaa	Ei vaikeaa, ei helppoa	Melko helppoa	Erittäin helppoa
Maatalouden kokonaistuotto	1	2	3	4	5
Tuotantokustannukset	1	2	3	4	5
Tukipolitiikka yleisesti	1	2	3	4	5
Tukimäärät	1	2	3	4	5
Markkinatilanne paikallisesti	1	2	3	4	5
Markkinatilanne kotimaassa	1	2	3	4	5
Markkinatilanne EU:ssa	1	2	3	4	5
Tuotantoteknologian valinta ja investointi	1	2	3	4	5
Osaamisen kehittämistarve	1	2	3	4	5

29. Miten tärkeänä näette seuraavat asiantuntijapalvelut tilanne tulevaisuuden suunnittelussa?

	Ei lainkaan	Jonkin verran	Kohtalaisen	Melko tärkeä	Erittäin tärkeä
Kunnan viranomaisten antama neuvonta	1	2	3	4	5
Muiden viranomaisten (ELY-keskus yms.) antama neuvonta	1	2	3	4	5
Pro Agrian yms. järjestöjen antama neuvonta	1	2	3	4	5
Tuottajajärjestöjen antama neuvonta	1	2	3	4	5
Maatalousalan oppilaitosten antama täydennyskoulutus	1	2	3	4	5
Pankkien rahoitusneuvonta	1	2	3	4	5
Tuottajaorganisaatioiden neuvonta (meijeri, rehutehdas jne.)	1	2	3	4	5
Tilitoimiston ja muiden yritysten antama neuvonta	1	2	3	4	5

30. Mitkä seuraavista ovat sellaisia maatalon toiminnan kehittämistilanteita joihin kokisitte tarvitsevanne apua tulevaisuudessa?

Kehittämistilanne	Ei lainkaan	Jonkin verran	Kohtalaisen	Melko tärkeä	Erittäin tärkeä
Yhteistyörenkaat	1	2	3	4	5
Yhteisomistus	1	2	3	4	5
Uudet yhtiörakenteet	1	2	3	4	5
Uudet markkinat	1	2	3	4	5
Uudet tuotteet	1	2	3	4	5
Uusia paikallismarkkinoita	1	2	3	4	5
Ulkomaan markkinat	1	2	3	4	5
Uudet jakelukanavat	1	2	3	4	5
Rahoitus	1	2	3	4	5
Johtaminen	1	2	3	4	5
Oma jaksaminen	1	2	3	4	5
Maatalouspolitiikan ennakointi	1	2	3	4	5
Tuotteiden pienjakeluketju	1	2	3	4	5

VI. MAATALOUSPOLITIikka

31. Mitä mieltä olette oheisista maaseutu- ja maatalouspolitiikkaan liittyvistä väittämistä?

	Täysin eri mieltä	Osittain eri mieltä	Ei samaa eikä eri mieltä	Osittain samaa mieltä	Täysin samaa mieltä
En pidä siitä, jos tuet tulevat olemaan merkittävä osa tilani tulonmuodostusta tulevaisuudessa.	1	2	3	4	5
Maatalouden ympäristötukipolitiikka soveltuu Lapin oloihin	1	2	3	4	5
EU:n ja Suomen maatalouspolitiikka pitäisi räätälöidä paremmin alueellisesti	1	2	3	4	5
EU:n ja Suomen maatalouspolitiikan ennakoitavuutta pitäisi parantaa.	1	2	3	4	5
Oman kuntani elinkeinopolitiikka tukee maatalouden harjoittamista	1	2	3	4	5
Alueen yrityksillä on hyvin toimiva yhteistyö	1	2	3	4	5
Lähiruokamarkkinoille on hyvät edellytykset tällä alueella	1	2	3	4	5
Saan tarvitsemaani neuvontaa ja apua yritykseni kehittämiseen	1	2	3	4	5

32. Alla luetellaan eräitä maatilalla mahdollisia muutostilanteita, jaoteltuna aikajaksoihin. Valitkaa tilallanne odotettavissa olevat muutostilanteet ja arvioikaa, millä aikajaksolla niiden odotetaan toteutuvan. Merkitkää rastilla todennäköinen ajankohta.

	0-3v	4-6v	7-10v	yli 10v
Sukupolvenvaihdos				
Siirtyminen vuokratilasta omistajaksi (tilan osto)				
Yritysmuodon muutos				
Lisämaan hankinta				
Uusi tuotantosuunta (mikä) _____				
Tuotannon/viljelyn merkittävä laajentaminen				
Tuotantorakennuksen peruskorjaus/laajentaminen				
Uuden tuotantorakennuksen rakentaminen				
Asuinrakennuksen peruskorjaus				
Uuden asuinrakennuksen rakentaminen				
Merkittävä energiainvestointi				
Merkittävä konehankinta				
(Täydennys)koulutus				
Tuotannon/viljelyn lopettaminen				
Tuotannon/viljelyn merkittävä supistaminen				
Maatilan myynti				
Muun yritystoiminnan aloittaminen				
Keskittyminen muuhun yritystoimintaan				
Siirtyminen palkkatöihin				

33. Mikäli tilallanne toteutetaan jossain vaiheessa sukupolvenvaihdos, voisiko jatkaja tällöin tulla perheen/suvun ulkopuolelta?

Kyllä _____ Ei _____

34. Mitkä alla luetelluista asioista vaikuttavat tilanne toimintaan tulevaisuudessa? Arvioikaa, mikä on niiden todennäköinen vaikutus.

	Erittäin kielteinen vaikutus	Kielteinen vaikutus	Ei vaikutusta	Myönteinen vaikutus	Erittäin myönteinen vaikutus
Kaivostoiminta, sisältäen valtauokset	1	2	3	4	5
Luonnonsuojelu	1	2	3	4	5
Matkailu ja loma-asuminen	1	2	3	4	5
Kotieläinten hyvinvointia koskevat vaatimukset	1	2	3	4	5
Vesiensuojelun vaatimukset	1	2	3	4	5
Jätehuollon vaatimukset	1	2	3	4	5
Elintarviketuotannon laatuvaatimukset	1	2	3	4	5
Meneillään oleva taantuma	1	2	3	4	5
Ilmastonmuutos	1	2	3	4	5
Fossiilisten polttoaineiden loppuminen	1	2	3	4	5
Väestön ikääntyminen	1	2	3	4	5
Maailmankaupan vapautuminen	1	2	3	4	5
Pohjoismaiset markkinat (Ruotsi, Norja)	1	2	3	4	5
Venäjän markkinat	1	2	3	4	5
Maitokiintiöstä luopuminen	1	2	3	4	5
Maaltamuutto	1	2	3	4	5
Lähiruuan arvostuksen kasvu	1	2	3	4	5
Maakunnalliset tie- ja infrastruktuurihankkeet	1	2	3	4	5
Palvelujen keskittyminen taajamiin	1	2	3	4	5

35 a. Miten todennäköisesti harjoitatte tulevaisuudessa seuraavia toimialoja?

Tulonlähteet	Täysin varmasti emme harjoita	Melko varmasti emme harjoita	Todennäköisyys 50:50	Melko varmasti harjoitamme	Täysin varmasti harjoitamme
1. Maidontuotanto	1	2	3	4	5
2. Naudanlihan tuotanto	1	2	3	4	5
3. Emolehmät	1	2	3	4	5
4. Lammastalous	1	2	3	4	5
5. Hevostalous	1	2	3	4	5
6. Nurmiviljely	1	2	3	4	5
7. Viljanviljely	1	2	3	4	5
8. Mansikanviljely	1	2	3	4	5
9. Herukanviljely	1	2	3	4	5
10. Muu marjanviljely (vadelma, tyrni yms.)	1	2	3	4	5
11. Yrtit, lääkekasvit	1	2	3	4	5
12. Koristekasvit	1	2	3	4	5
13. Maisemakasvit	1	2	3	4	5
14. Taimitarhatuotanto	1	2	3	4	5
15. Perunanviljely	1	2	3	4	5
16. Vihannesten viljely	1	2	3	4	5
17. Porotalous	1	2	3	4	5
18. Maidon jatkojalostus	1	2	3	4	5
19. Lihan jatkojalostus	1	2	3	4	5

20. Kalan jatkojalostus	1	2	3	4	5
21. Luonnontuotteiden jatkojalostus	1	2	3	4	5
22. Maatilamatkailu ja/tai majoituspalvelut	1	2	3	4	5
23. Ohjelmapalvelutoiminta	1	2	3	4	5
24. Leiri- ja kerhotoiminta	1	2	3	4	5
25. Lemmikkieläinten ravintokasvituotanto	1	2	3	4	5
26. Hoiva- ja hyvinvointituotteiden valmistus	1	2	3	4	5
27. Mehiläistarhaus	1	2	3	4	5
28. Yksityisten sosiaali- ja terveyspalvelujen tarjoaminen (green care)	1	2	3	4	5
29. Lasinalaisviljely (esim. leikkokukka)	1	2	3	4	5
30. Bioenergia (sis. polttopuu tuotanto)	1	2	3	4	5
31. Urakointi- ja kuljetuspalvelut	1	2	3	4	5
32. Jokin muu yritystoiminta, mikä	1	2	3	4	5

35 b. Minkä arvioitte olevan tilanne päätuotantosuunnan vuonna 2020? (ohje: valitse joku yllä olevista tai kirjoita jokin muu vaihtoehto): _____

36. Mitä alla luetelluista energiamuodoista tilanne kiinteistöjen lämmityksessä käytetään tällä hetkellä? Entä miten arvioitte asian olevan viiden vuoden kuluttua? Merkitse rasti oikeaan tai oikeisiin kohtiin.

Energiamuoto	Käytetään nyt	Käytetään 5 v kuluttua
Öljy		
Sähkö		
Maalämpö		
Tuulivoima		
Hake		
Turve		
Pelletti		
Polttopuu		
Biokaasu		
Kaukolämpö		
Muu, mikä _____		

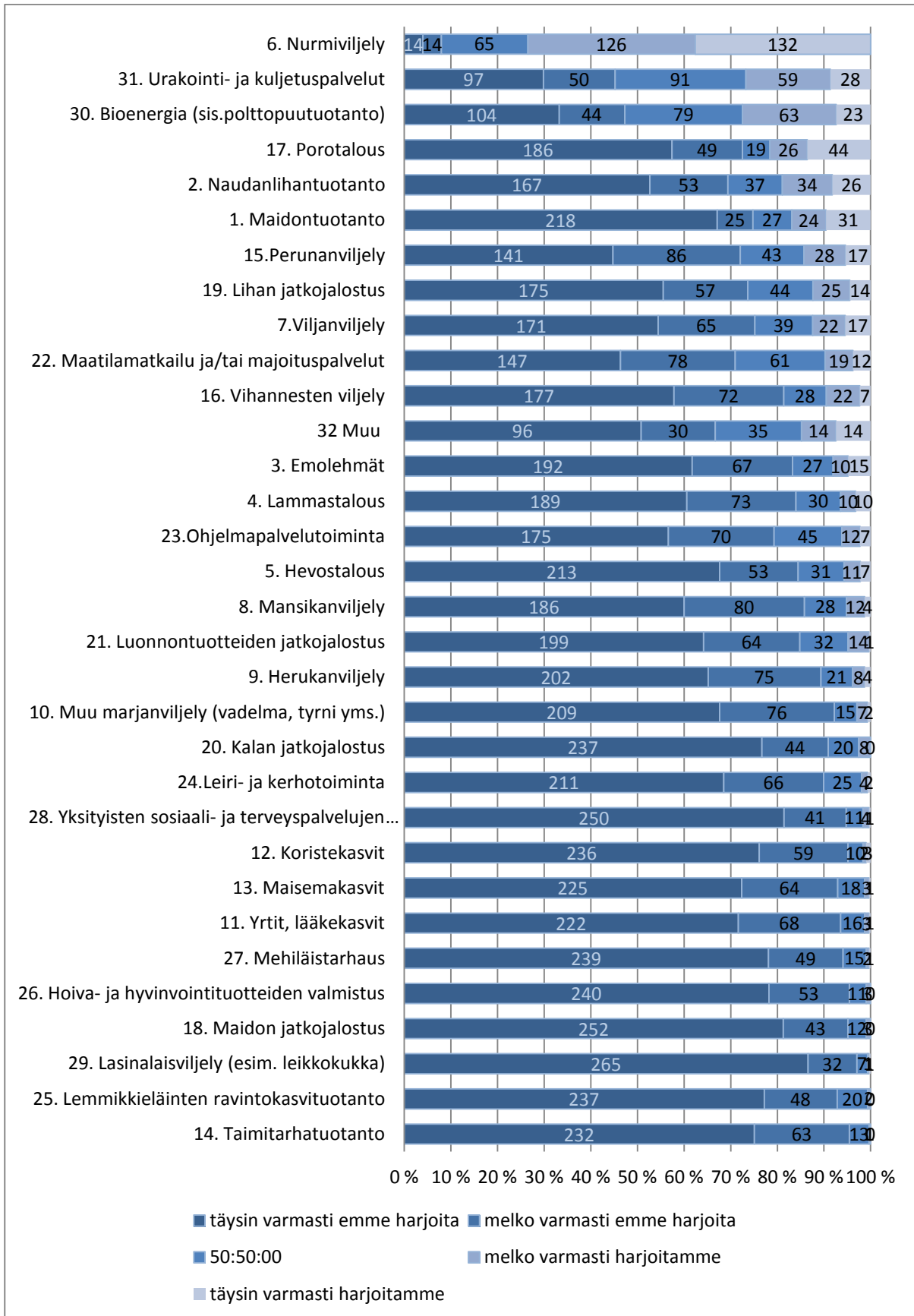
37. Mitä seuraavista energiamuodoista tilatanne myydään tällä hetkellä? Entä miten arvioitte asian olevan viiden vuoden kuluttua?

Energiamuoto	Ei myydä	Myydään nyt	Myydään 5 vuoden kuluttua
Hake			
Turve			
Pelletti			
Polttopuu			
Biokaasu			
Kaukolämpö			
Tuulivoima			
Sähkö			
Muu, mikä _____			

KOMMENTTEJA

Halutessanne voitte kirjoittaa mielipiteitänne tähän kyselyyn liittyvistä asioista. (Halutessanne voitte kirjata mielipiteenne myös erilliselle paperille ja palautta samassa kuoressa tämän kyselylomakkeen kanssa.)

Liite 2. Muuttujien jakauma



Ryhmittelyanalyysi

Initial Cluster Centers

	Cluster				
	1	2	3	4	5
kannattavuus 2012	1	5	1	3	5
kannattavuus 2009	5	5	1	4	2

Iteration History^a

Iteration	Change in Cluster Centers				
	1	2	3	4	5
1	1,000	,356	,864	,607	,703
2	,895	,000	,000	,241	,636
3	,000	,000	,089	,030	,274
4	,000	,000	,000	,000	,000

a. Convergence achieved due to no or small change in cluster centers. The maximum absolute coordinate change for any center is ,000. The current iteration is 4. The minimum distance between initial centers is 2,236.

Final Cluster Centers

	Cluster				
	1	2	3	4	5
kannattavuus 2012	2	5	2	4	4
kannattavuus 2009	4	5	2	4	2

Number of Cases in each Cluster

Cluster	1	14,000
	2	32,000
	3	17,000
	4	102,000
	5	16,000
Valid		181,000
Missing		15,000

MTT TEKEE TIETEESTÄ ELINVOIMAA

MTT RAPORTTI₁₇₂

www.mtt.fi/julkaisut

MTT Raportti -verkkojulkaisusarjassa julkaistaan maatalous- ja elintarviketutkimusta sekä maatalouden ympäristötutkimusta käsitteleviä tutkimusraportteja. Lukijoille tarjotaan tietoa MTT:n kaikilta tutkimusaloilta eli biologiasta, teknologiasta ja taloudesta.

MTT, 31600 Jokioinen.

Puh 029 5300 700, sähköposti julkaisut@mtt.fi

