

MTT RAPORTTI 143

Lapin maatilat murrosvaiheessa

Rauno Kuha, Pekka Myllylä, Leena Rantamäki-Lahtinen



Lapin maatilat murrosvaiheessa

**Tutkimus Rovaniemen ja Itä-Lapin seutukuntien
keskikokoisten mautilojen nykytilasta ja
tulevaisuuden näkymistä**

Rauno Kuha, Pekka Myllylä, Leena Rantamäki-Lahtinen

ISBN: 978-952-487-536-3

ISSN 1798-6419

URN: <http://urn.fi/URN:ISBN:978-952-487-536-3>

<http://www.mtt.fi/mtraportti/pdf/mtraportti143.pdf>

Copyright: MTT

Kirjoittajat: Kuha Rauno, Myllylä Pekka, Rantamäki-Lahtinen Leena

Julkaisija ja kustantaja: MTT Jokioinen

Julkaisuvuosi: 2014

Kannen kuva: MTT Rovaniemi/Susanna Pitkänen

Lapin maatilat murrosvaiheessa

Tiivistelmä

Tämän tutkimuksen tavoitteena on selvittää lappilaisen maatalouden keskeisimmän ryhmän jatkuvuuden problematiikkaa. Tämä ryhmä, 45–65 vuotta ja 30–60 ha peltoa, on se ryhmä jossa lähitulevaisuudessa tapahtuu suuria muutoksia. Nämä muutokset tulevat ravistelemaan lappilaisen maatalouden rakenteita. Tällä tutkimuksella pyrimme selvittämään miten mahdolliset negatiiviset vaikutukset saataisiin riittävän vähäisiksi.

Lapin maatalousyrittäjien keski-ikä on hieman yli 50 vuotta. Keski-ikä on ollut aloittavien yrittäjien vähäisyyden vuoksi edelleen nousussa. Vaikka yrittäjyyden vaihdoksia tapahtuisikin lähivuosina viime vuosia enemmän, nykyisten yrittäjien keski-ikä tulee yhä kasvamaan. Parin viime vuoden aikana kiinnostus maaseutuyrittäjyyteen nuorten keskuudessa on kasvanut, mikä on luonut tietynlaisen kysynnän yrityksen hankintaan. Toisaalta toimintaansa jähdyttelevien yritysten viimeaikaiset investoinnit ovat olleet minimaalisia. Koska jatkajan olisi tällöin tehtävä suuria investointeja, tällainen strategia voi pahimmassa tapauksessa vaarantaa sukupolvenvaihdoksen tai muun omistajanvaihdoksen.

Lapin maatilojen kokonaismäärä vuonna 2012 oli 1669. Lukumääräisesti suurin viljelijäryhmä, lähes 700 tilaa, ovat alle 20 ha maatilat. Näiden tilojen päätuotantosuunta on nurmi. Kun huomioidaan kaikki nurmitilat, on niiden osuus Lapin maatiloista n. 800 tilaa. Näistä aktiivisia tuotannollisia tiloja on ehkä n. 200. Maidontuotanto on nurmiviljelyn jälkeen suurin tuotantosuunta kaikissa kokoluokissa, vuonna 2012 428 tilaa. Maidontuottajien tilamäärä on ollut koko ajan laskeva. Naudanlihan tuottajia oli vuonna 2012 128 ja lammastiloja 79. Hevostalous, erikoiskasvituotanto, maatilamatkailu ja heinäntuotanto mukaan laskettuna aktiivisten tilojen kokonaismäärä on noin 1000. Kokoluokassa 30–60 ha tilojen lukumäärä vuonna 2012 oli 343 kpl. Tässä kokoluokassa tuotetaan suurin osa Lapin maidosta. Tässä ryhmässä yli puolet maidontuotannosta on ryhmällä joka lopettaa maidontuotannon seuraavan 15 vuoden aikana.

Suurimmat ongelmat lappilaisessa maataloustuotannossa ovat yrittäjien keski-ikänsä vääristyminen, maatalousyrittäjien näköalattomuus ja vapaiden peltojen väärä logistinen sijoittuminen. Näistä ongelmista kaksi ensimmäistä voidaan ratkaista maakunnan omilla toimenpiteillä. Tämä tosin vaatii vahvoja toimenpiteitä tulevalla ohjelmakaudella. Tämän raportin lopuksi esitetään toimenpiteitä joilla voidaan vaikuttaa keskikokoisten maatilojen jatkuvuuteen positiivisesti. Toimenpiteinä esitetään muun muassa keskikokoisten tilojen tilakohtaista mahdollisuustarkastelua, lähiruoka-ajatuksen laajentamista koskemaan myös lappilaisia maatiloja, maaseutukuntien elinkeinostrategioiden uudelleen ajattelua ja maaseutuyrittäjyyden positiivista markkinointia.

Avainsanat:

Maatalous, maatila

Farms in Lapland during puberty stages

Abstract

The aim of this study is to explain the problems of continuity in the essential group of Lappish agriculture. This group of farmers, age of 40–65 years and having 30–60 hectares of field, is the group who in near future will meet great changes. These changes will shatter the structure of agriculture in Lapland. By this study we tried to find out how the negative consequences of the change could be minimized.

The average age of farmers in Lapland is just over 50 years. The average age is still raising because of the small number of new, continuing entrepreneurs. Although there would be more starting entrepreneurs in coming next few years, the average age of present farmers will increase. During the past few years the interest for rural entrepreneurship has been increasing among young people, which has created a certain demand on obtaining an enterprise. On the other hand in those enterprises, which have been cooling their activities, the recent investments have been minimal. Because the new entrepreneur in this must make large investments, this kind of strategy can jeopardize the change of generation or another change in ownership.

The total number of farms in 2012 was 1669. Largest group by number, almost 700 farms, are farms under 20 hectares of field, mostly they are cultivating perennial grasses. Altogether about 800 farms are cultivating grassland as main crop. Of these maybe 200 are such active farms, which get income out of farming. Dairy production is the second largest production sector regardless the field area, year 2012 428 farms. The number of dairy farms has been decreasing for many years. In 2012 there were 128 beef producers and 79 sheep farms in Lapland. Taking into account horse husbandry, producing of special plants, rural tourism and hay production total number of active farms is about 1000. In the field area class of 30–60 hectares the number of farms was 2012 343. In this group, most of the milk in Lapland is produced. Of the total milk production in Lapland is produced in this group by the farmers which are likely quit production within 15 years.

The bias in the average age, lack of perspective of entrepreneurs and wrong logistical location of available field area are the biggest problems in the agricultural production in Lapland. Of these problems, the two first can be solved with actions of Lapland County. But this needs solid actions during next EU program period. At the end of this study, some actions to improve the continuity positively of middle sized farms, are expressed. Proposed actions are among others, overviews of all individual production possibilities in middle sized farms, local food concept with Lappish farm processing, municipalities' rethinking of their strategies of livelihood and positive marketing of rural entrepreneurship.

Keywords:

Agriculture, farm

Sisällysluettelo

1 Johdanto	6
1.1 Tutkimuksen tausta ja tavoitteet	6
2 Aineisto ja menetelmät	10
2.1 Tutkimuksen toteutus	10
2.1.1 Kohderyhmä	10
2.1.2 Ennakkokirje ja yhteydenotto puhelimitse	10
2.1.3 Tutkimuslomake	10
2.1.4 Haastattelukierros 1 ja haastatteluiden tallennus	10
2.1.5 Haastattelukierros 2	10
2.1.6 Tulosten käsittely	10
2.1.7 Tulosten hyödyntäminen ja raportointi	10
2.2 Haastattelukierros 1	11
3 Tulokset ja tuloksen tarkastelu	13
3.1 Jatkuvuus yksittäisillä tiloilla	13
3.1.1 Suunnittelu ja tavoitteet	13
3.2 Kehittämistoimenpiteet	18
3.3 Mikäli maatilalta lopetetaan perusmaatalous, onko mahdollista harjoittaa tilalla jotain muuta yritystoimintaa?	20
4 Haastattelukierros 2	21
4.1 Tulevaisuuden näkymät	21
4.2 Maaseudun näkymät ja esteet ja haasteet kehitymiselle	21
5 Yhteenveto	23
5.1 Vastauksia tutkimuskysymyksiin	23
5.1.1 Tekijät, joilla voidaan vaikuttaa yksittäisten keskikokoisten maatalojen jatkuvuuteen	23
5.1.2 Kehittämistoimenpiteet, joita tulisi tehdä, jotta tutkittavan ikä- ja kokoluokan maatalojen tulevaisuus Lapissa voidaan turvata	23
5.1.3 Onko tilalla mahdollista harjoittaa jotain muuta yritystoimintaa	23
5.1.4 Mitkä ovat maatalouden näkymät keskikokoisten maatalojen sektorilla	23
5.2 Toimenpide-ehdotuksia	24
6 Kirjallisuus	25
Liite 1	26

1 Johdanto

Rauno Kuha

1.1 Tutkimuksen tausta ja tavoitteet

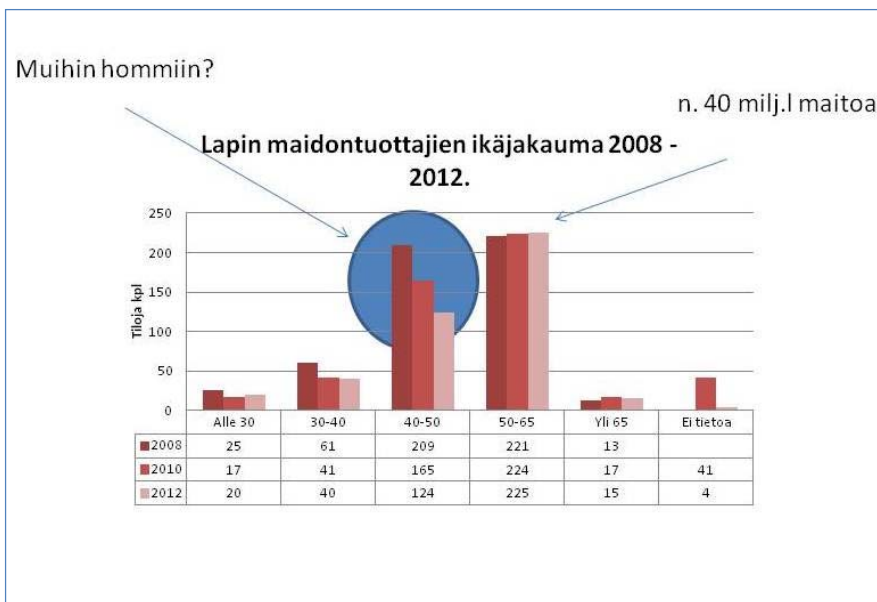
Kokoluokka 30–60 ha on suurin maataloustuotantoa harjoittava aktiivitulojen ryhmä Lapissa. Kyseisessä kokoluokassa tapahtuvat muutokset vaikuttavat merkittävästi kaikkeen Lapin maataloustuotantoon jo aivan lähivuosina. Koska viljelijät ikääntyvät, on ennakoitavissa, että tulevina vuosina on tulossa paljon tuotannon lopettamista. Avainkysymyksenä tässä tilanteessa on, mitä tiloille ja niiden resursseille tapahtuu. Tutkimuksen tarkoituksena on löytää vastauksia seuraaviin avainkysymyksiin:

- mitkä ovat ne tekijät, joilla voidaan vaikuttaa yksittäisten maatilojen jatkuvuuden varmistamiseen tutkittavan ikä- ja kokoluokan maataloille Lapissa?
- mitkä ovat ne kehittämistoimenpiteet joita tulisi tehdä, jotta tutkittavan ikä- ja kokoluokan maatalojen tulevaisuus Lapissa voidaan turvata
- Mikäli maatilalta lopetetaan perusmaatalous, onko mahdollista harjoittaa tilalla jotain muuta yritystoimintaa
- Mitkä ovat maatalouden näkymät keskikokoisten maatilojen sektorilla

Lapin maatalousyrittäjien keski-ikä on hieman yli 50 vuotta, mutta se on ollut aloittavien yrittäjien vähäisyyden vuoksi edelleen nousussa. Vaikka yrittäjyyden vaihdoksia tapahtuisikin lähivuosina viime vuosia enemmän, nykyisten yrittäjien keski-ikä tulee yhä kasvamaan. Lapin maito- ja lihayrittäjät ovat keskimäärin 45–55-vuotiaita ja omistavat noin 30–60 peltotehtaaria. Tämä keski-ikäisistä viljelijöistä ja keskikokoluokan maataloista muodostuva ryhmä on siirtymässä lähitulevaisuudessa eläkkeelle siirtymisen tai muun syyn myötä pois aktiiviviljelystä. Lopettavien määrä on niin suuri, että se vaarantaa lappilaisen maaseudun pienyritystoiminnan harvaanasutuilla alueilla. Ryhmässä on kuitenkin paljon sellaisia maataloja, joiden kannattavuus on hyvä ja velkataakka pieni. Parin viime vuoden aikana kuitenkin kiinnostus maaseutuyrittäjyyteen nuorten keskuudessa on kasvanut, mikä on luonut tietynlaisen kysynnän yrityksen hankintaan. Toisaalta toimintaansa jähdyttävien yritysten viimeaikaiset investoinnit ovat olleet minimaalisia. Koska jatkajan olisi tehtävä suuria investointeja, ”jäähdyttelystrategia” voi pahimmassa tapauksessa vaarantaa sukupolvenvaihdoksen tai muun omistajanvaihdoksen.

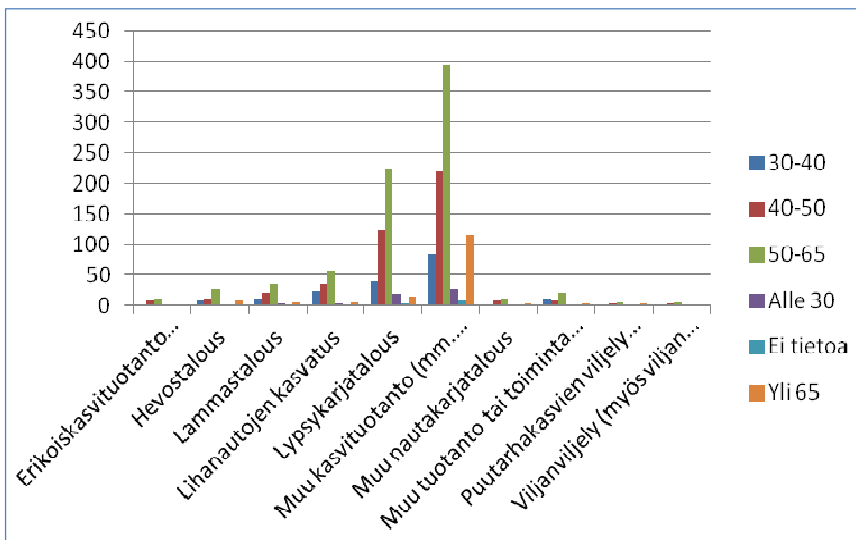
Suomalainen maatalous on voimakkaissa ristipaineissa. Euroopan Unionin maatalouspolitiikka ja globaalin talouspolitiikan paineet heijastavat suomalaiseen maatalouteen. Nämä paineet näkyvät maataloudessamme nopeana tilojen koon muuttumisena ja tilojen määrän vähentymisenä. Tähän ylikansalliseen paineeseen on vastannut myös suomalainen lainsäädäntö asettamalla Eurooppalaiseen maataloustuotantoon yhteensopivia säädöksiä maatalouden rahoitukselle. Tämän globaalin paineen lisäksi omat vaikutuksensa on myös julkisuudessa näkyvällä viestillä, jonka mukaan maatalous on ahdingossa. Asiasta tehdyt tutkimukset eivät anna näin yksioikoista kuvaa, päinvastoin, osalla tiloista menee erittäin hyvin. Näihin negatiivisiin viesteihin tuo oman lisänsä kertomukset byrokratian aiheuttamasta kuormasta, valtavasta työmäärästä ja jatkuvista viranomaistarkastuksista.

Edellä kerrottu kertoo niistä ulkoisista paineista joiden keskuudessa maatalouden yrittäjät työskentelevät. Tämä moniulotteinen paineiden kuormitus vaikuttaa suomalaiseen maatalouteen hyvin voimakkaasti. Voimakkain ja kauaskantoisin vaikutus näillä paineilla on maatalousyrittäjien ikärakenteeseen. Kuva 1. kertoo hyvin selkeästi miten maataloudessa tapahtuva muutos näkyy muun muassa maidontuottajien ikärakenteessa Lapissa.



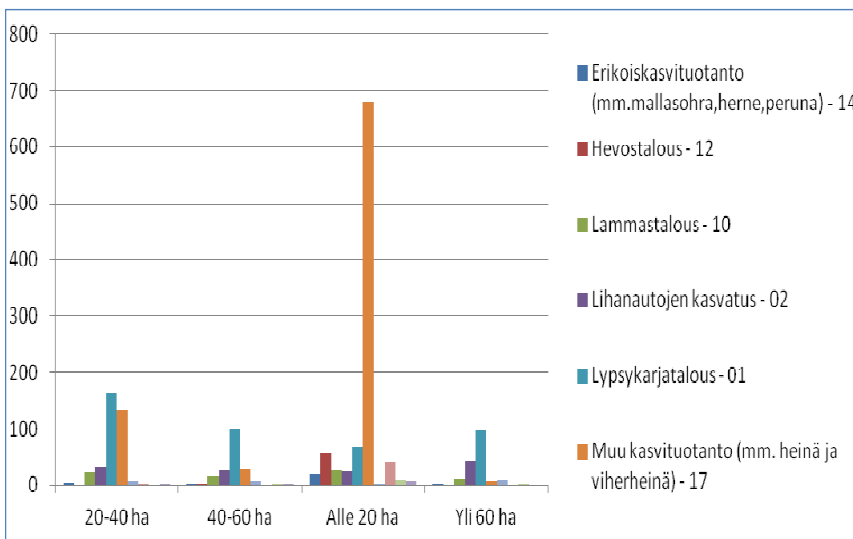
Kuva 1. Lapin maidontuottajien ikäjakauma 2008–2012.

Ikärakenteen muutos on suora seuraus uusiutumisen vähäisyydestä. Nuorten yrittäjien määrä on pudonnut voimakkaasti huolimatta lisääntyneestä kiinnostuksesta maaseutuyrittäjyyteen nuorten keskuudessa. Ikäluokan 40–65 yrittäjien määrä on suhteettoman suuri kokonaismäärään nähden. Tässä ryhmässä on ikäluokan 50–65 yrittäjien määrä hieman yli puolet koko maidontuottajamäärästä. Vuonna 2012 ikäluokan 50–65 tuottama laskennallinen maitomäärä oli 46 milj. litraa (225 tilaa). Lapin kokonaismaitomäärä oli tuolloin 88 milj. litraa ja tuottajien kokonaismäärä oli tuolloin 428 maitotilaa. On odotettavissa, että kyseinen ryhmä siirtyy kokonaisuudessaan eläkkeelle viimeistään vuonna 2023. Nuorempi ikäryhmä 40–50 oli kooltaan 124 tilaa vuonna 2012. Huolestuttavaa tässä ryhmässä on, että kyseisen ryhmän koko on pienentynyt vuodesta 2008 85 tilalla. Luontevaa olisi, että ikäluokka olisi vain siirtynyt eteenpäin ja jatkunut seuraavassa ikäluokassa. Näin ei ole käynyt. Onkin todettava, että syystä tai toisesta yrittäjä on lopettanut maidontuotannon.



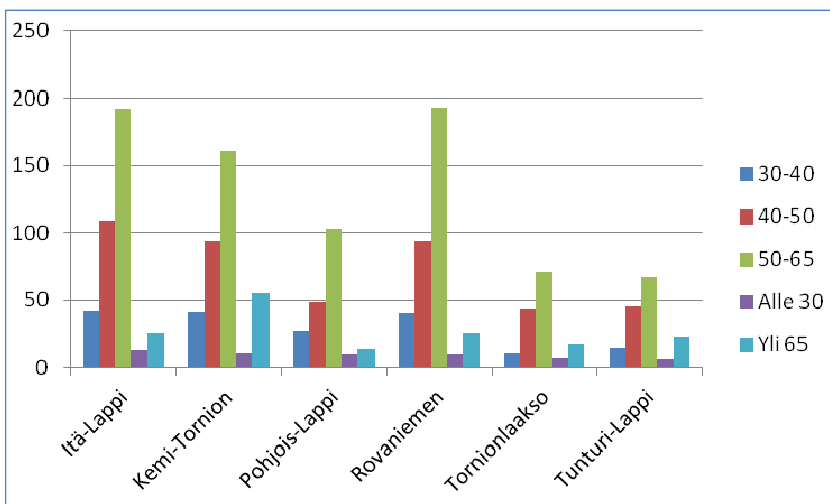
Kuva 2. Lapin maatilat vuonna 2012 tuotantosuunnan ja ikäjakauman mukaan.

Kuvasta 2 on nähtävissä, että ikäryhmät 40–50 ja 50–65 ovat huomattavan voimakkaasti edustettuna kaikissa tuotantomuodoissa. Samoin on nähtävissä, että ylivoimaisesti suurin tuotantomuoto on muu kasvi-
tuotanto, käytännössä nurmenviljely.



Kuva 3 Lapin tuotantosuunnat pinta-aluokittain

Kuvassa 3 on nähtävissä tuotantosuuntien määrä eri pinta-aluokissa. Muu kasvintuotanto, Lapissa käytännössä nurmen viljely, on selkeästi eniten edustettuna pienissä kokoluokissa alle 20 ha:n tiloilla. Maidontuotanto on nurmen jälkeen suurin tuotantosuunta kaikissa kokoluokissa. Tässä kuvassa näkyy selkeästi myös se kuinka suuri ryhmä Lapin maatiloista on alle 20 ha:n tiloja. Tämän kuvan kautta voikin nostaa esille johtopäätöksen siitä kuinka merkittävässä asemassa maataloustuotannon volyymissa ovat keski-kokoluokan tilat ikäryhmässä 40–65 vuotta ja näistä erityisesti ikäluokka 40–50 vuotta.



Kuva 4 Lapin maatalousyrittäjät seutukunnittain ikäjakaumalla

Kuvasta 4 näkyy maatalousyrittäjien ikäjakauma seutukunnittain. On huomattavissa, että kaikissa seutukunnissa ikäluokka 50–65 on voimakkaasti yliedustettuna. Voimakkainta tämän ikäluokan edustus suhteessa muihin ikäluokkiin on kuitenkin Rovaniemen seudulla ja Itä-Lapissa. Paras suhdeluku löytyy Kemi-Tornion seutukunnasta ja Tunturi -Lapista. Tunturi -Lapin ikärakennetta selittää pieni viljelijämäärä.

Edellä esitetyn perusteella on osoitettavissa, että ikäluokat 40–50 ja 50–65 sekä kokoluokka 30–60 ha ovat avainasemassa Lapin ja myös muun Suomen maatalouden tulevaisuutta mietittäessä. Tässä ryhmässä tapahtuvat muutokset heijastavat maatalouden kokonaistulokseen. Samoin tässä ryhmässä tapahtuvat muutokset näkyvät maaseudun elinvoimaisuudessa, infrastruktuurissa ja viihtyvyydessä.

Lappilaisista maatilarekisterissä olevista maataloista huomattava osa sijoittuu kokoluokkaan 30–60 peltohehtaaria ja niiden yrittäjät ikäryhmään 40–65 vuotta. Huomattava osa näistä tiloista sijaitsee Rovaniemen seudulla tai Itä-Lapissa. Loput jakaantuvat tasaisesti Länsi-Lapin ja Pohjois-Lapin alueelle. Näiden maaseutuyritysten tuotannon arvo, välillinen työllistyvyys, ja vaikutus maaseudun elävänä pysymiseen on suuri. On siis ensiarvoisen tärkeää selvittää mitä näille maaseutuyrityksille tulevaisuudessa on tapahtumassa. Millä tavoin voimme auttaa yritystoiminnan jatkamisessa, hyödyntää lisääntyneen kiinnostuksen maaseutuyrittäjyyteen ja mitkä ovat ne kehittämistoimenpiteet joilla parhaiten voimme tätä yrittäjäryhmää tukea.

2 Aineisto ja menetelmät

Rauno Kuha, Leena Rantamäki-Lahtinen

2.1 Tutkimuksen toteutus

2.1.1 Kohderyhmä

Tutkimuksen perusaineisto oli Maa- ja metsätalousministeriön vuoden 2010 rekisteri Lapin maataloista. Tästä aineistosta otettiin satunnaisotannalla 60 maatilaa Itä-Lapin ja Rovaniemen seudun maataloista ikäluokista 40–50 ja 51–65 vuotta. Molemmista ikäryhmistä otettiin kummassakin seutukunnassa 15 maatalayrittäjää, yhteensä 30 yrittäjää seutukunnasta.

2.1.2 Ennakkokirje ja yhteydenotto puhelimitse

Jokaiselle haastateltavalle lähetettiin ennakkoon kirje, jossa kerrottiin tutkimuksesta ja sen toteutustavasta. Kirjeessä kerrottiin, että häneen tullaan lähiaikoina ottamaan yhteyttä haastattelun sopimisesta. Haastateltavaan otettiin yhteyttä puhelimitse ja varattiin haastateltavalle sopiva tapaamisaika ja keskusteltiin myös muista tutkimukseen mahdollisesti liittyvistä asioista.

2.1.3 Tutkimuslomake

Tutkimusta varten laadittiin tutkimuslomake. Jokainen haastattelu toteutettiin lomakkeen mukaisesti ja vastaukset kirjattiin lomakkeelle. Lomakkeessa oli kaikkiaan 28 kysymystä. Lomakkeen laadinnassa hyödynnettiin postikyselyn 2010 kysymyksiä ja tässä kyselyssä saatuja kokemuksia.

2.1.4 Haastattelukierros 1 ja haastatteluiden tallennus

Haastattelukierros toteutettiin jakamalla haastateltavat kuuteen alueeseen maantieteellisen sijainnin mukaan. Haastattelut suoritettiin ProAgrian ja MTT -asiantuntijoiden yhteistyönä. Haastattelut tallennettiin koneelle haastattelulomakkeesta laaditun tallennuspohjan avulla.

2.1.5 Haastattelukierros 2

Ensimmäisen haastattelukierroksen viimeinen kysymys oli: Haluatko että tilallesi tehdään yhdessä yritys-asiantuntijan kanssa toiminnan nykytilan arviointi yritystoiminnan mahdollisuuksista nykyisessä yritystoiminnassa tai jossain sinua kiinnostavassa muussa yritystoiminnassa? Mikäli haastateltava vastasi tähän kysymykseen kyllä, toteutettiin yrityksessä toinen haastattelukierros jonka toteutti yritysneuvoja. Tällä haastattelukierroksella käsiteltiin yrityksen jatkuvuuteen liittyviä erityiskysymyksiä. Toisen haastattelukierroksen tuloksista laadittiin yhteenvetoraportti, jota hyödynnettiin tutkimuksen tuloksia analysoitaessa.

2.1.6 Tulosten käsittely

Tiedot kerättiin lomakkeelle, jonka sisältö on muutettavissa numeeriseen muotoon. Kerätty aineisto tallennettiin yhteiseen tietokantaan, jota oli mahdollista käsitellä koneellisesti. Aineiston analysoi MTT-taloustutkimus. Analyysituloksista ja haastatteluista laadittiin raportti johtopäätöksineen.

2.1.7 Tulosten hyödyntäminen ja raportointi

Kohderyhmän tiloihin tehtyjen tutkimusten tulokset ovat huomionarvoisia muualla Suomessa saman ikäryhmän ja kokoluokan tilojen kehittämistoimenpiteistä päätettäessä. Suomen maatalouden rakenne on samansuuntainen koko maassa. Tällöin tuloksista on tehtävissä johtopäätöksiä koskien koko maata. Tutkimuksesta laadittiin raportti, joka julkaistiin MTT:n raporttisarjassa.

2.2 Haastattelukierros 1

Haastatteluja tehtiin kaikkiaan 48 tilalle, 12 vastaajaa kieltäytyi haastatteluista pääsääntöisesti kiireisiin vedoten. Ainoastaan kaksi yrittäjää ilmoitti, että ei halua olla asian kanssa missään tekemisissä. Kyselylomake on esitetty liitteessä 1. Tilastollisina analyysimenetelminä käytettiin ei-parametrissa Kruskal-Wallis testiä. Luokiteltuja muuttujia tarkasteltiin X^2 -testin avulla. Haastatteluista 21 vastaajasta kuului ikäryhmään 40–49 vuotta ja 27 ikäryhmään 50–59 -vuotta. Kaikki tilat olivat perheviljelmia, eli esimerkiksi maatilayhtymiä tai osakeyhtiö muotoisten tilojen viljelijöitä ei haastateltu. Kaikki tilat olivat myös vastaajien omia, vuokratilajiljelijöitä ei ollut. Kymmenellä tilalla haastateltava toimi yksinyrittäjänä, kahdella tilalla omistajia oli enemmän kuin kaksi ja lopuilla 36 omistajana oli viljelijäpariskunta. Ikäryhmittäin jaoteltuna ryhmät ovat luonnollisesti aika erilaisia sen suhteen, miten pitkään vastaaja oli toiminut maatilayrittäjänä. 80 % vanhemmista vastaajista oli toiminut viljelijänä yli 20 vuotta, nuoremmista joka viides oli aloittanut alle kymmenen vuotta sitten (taulukko 1). Yritystoiminnan tämän hetkisen elinkaaren vaihe vaikuttaa myöhemmin tulkintoihin yritystoiminnan jatkuvuudesta.

Taulukko 1. Vastaajien toimiminen yrittäjänä (vuotta) ikäryhmittäin

		toiminut yrittäjänä			
		1-10 vuotta	11-20 vuotta	yli 20 vuotta	yhteensä
ikäryhmä	40-49 v	20 %	50 %	30 %	100 %
	50-59 v	4 %	16 %	80 %	100 %
Yhteensä		11 %	31 %	58 %	100 %

33 tilaa oli lypsykarjatiloja, muita kotieläintiloja (mm. lammas, emolehmätuotanto) oli 6 ja kasvinviljelytiloja oli 5. Kolmen tilan päätuotantosuuntaa ei ilmoitettu. Ikäryhmien välillä ei ollut eroja sen suhteen, mikä oli tilan tuotantosuunta. Maatalouden lisäksi kuudella tilalla harjoitettiin porotaloutta. Osalla eloporoja oli satoja, osalla taas vain muutamia kappaleita. Lisäksi erilaista muuta yritystoimintaa harjoitettiin 11 tilalla, yleisintä oli koneurakointi. Tiloista on esitetty kokoon ja talouteen liittyviä keskiarvotietoja taulukossa 2. Aineiston tiloista maitotilat olivat liikevaihdolla ja henkilötyövuosimäärällä mitattuna suurempia kuin muut.

Taulukko 2. Aineiston tilojen keskiarvotietoja talouteen ja tilakokoon liittyvissä muuttujissa.

	maito	muu kotieläintuotanto	kasvinviljely
N	33	6	5
yrittäjien keski-ikä	53	49	54
Kokonaispeltoala	41,8	42,5	37,4
–josta omaa peltoa, ha	20,7	18,8	14,0
Metsää, ha	175,3	165,5	160,2
henkilötyövuodet yhteensä 2012	2,0	1,7	1,0
maatalouden bruttotulot v 2011, euroa	128,4	111,0	27,4
muun yritystoiminnan bruttotulot v 2011, euroa	7,0	-	34,7
metsätalouden bruttotulot v 2011, euroa	15,0	*	11,0
porotalouden bruttotulot v 2011, euroa	11,7	*	-
kaikki bruttotulot yhteensä v 2011, euroa	170,3	140,0	93,2
maatilalan tulos v. 2011 ¹	4,2	4,2	4,2

¹ maatilalan tulos arvioitiin seuraavasti; 1 = erittäin tappiollinen, 2 = tappiollinen, 3 = nollatulot, 4 = positiivinen, mutta en ole siihen tyytyväinen, 5 = positiivinen ja olen tyytyväinen

taulukko 2 jatkuu	maito	muu kotieläintuotanto	kasvinviljely
maksuvalmius ² : tavanomaiset maksut	3,5	3,5	3,0
maksuvalmius: investoinnit	2,8	2,2	2,8
maksuvalmius: oma elanto	3,6	3,5	3,4
ulkopuolinen rahoitus maatalouteen	4,0	3,7	4,4
ulkopuolinen rahoitus muuhun yritystoimintaan	3,8	*	4,4
yritystoiminnan lainat 1 000 €	72,3	73,8	37,7
muu rah.kanta esim.osamaksut 1 000 €	49,3	-	*
yksityistalous 1000 €	47,7	-	-
yksinyrittäjiä, kpl	5	2	2

* tiloja on alle 5,-ei vastauksia

2.2.1 Tilan jatkuvuus; Mitkä ovat maatalouden näkymät keskikokoisten maatilojen sektorilla

Yksi tämän tutkimuksen keskeisistä teemoista on määritellä se, mitä tiloille tulee tapahtumaan tulevaisuudessa. Lähtökohdaksi otettiin strategisen suunnittelun kausi (alle 10 vuotta). Tilat jaettiin aluksi 4 ryhmään kysymysten 20 ja 21 perusteella. Muodostuneet ryhmät olivat; sukupolvenvaihdosta suunnittelevat (17 tilaa), tilan aktiivista kehittämistä itse suunnittelevat (20 tilaa) sekä toiminnan lopettamista/supistamista suunnittelevat (9 tilaa). Kahdella tilalla oltiin vielä epätietoisia tulevaisuuden suunnasta. Ne yhdistettiin analyyseissä toiminnan lopettamista suunnitteleviin tiloihin. Suurin osa sukupolvenvaihdosta tai tilan alasajoa suunnittelevista yrittäjistä kuului vanhempaan ikäryhmään. Kaikki sukupolvenvaihdokseen valmistautuvat tilat olivat kotieläintiloja, toiminnan alasajoa suunnittelevat yrittäjät olivat puolestaan joko maitotiloilta tai kasvinviljelytiloilta.

Koska ryhmät ovat kooltaan melko pieniä, ryhmät eivät tilastollisesti eroa toisistaan kuin yrittäjän iän osalta; varsin luonnollisesti sukupolven vaihdosta tai toiminnan lopettamista harkitsevilla tiloilla yrittäjät olivat vanhempia kuin tilaansa aktiivisesti itse kehittävät. Toiminnan lopettamista suunnittelevien tilat olivat kuitenkin hieman pienempiä niin henkilötyövuosilla, hehtaarimäärillä kuin maatalouden bruttotuolloillakin mitattuna. Taulukossa 3 on esitelty eri tilaryhmien perustietoja

Taulukko 3. Tilaryhmien perustietoja.

	sukupolvenvaihdosta suunnittelevat	tilan kehittäminen itse	toiminnan lopettamisen/epävarmuus
n	17	20	11
Ikä, ka	55	48	54
Tilan htv 2011, ka	2,0	2,3	1,7
Tilan bruttotulot 2011, 1000 euroa, ka	177	151	129
Maatalouden bruttotulot, 1000 euroa, ka	139	118	78
Peltoa,ha	42	43	39
Omaa peltoa,ha	17	23	21
Metsää	166	183	157
Yksinyrittäjiä, kpl	3	6	2
Monialaisia, kpl	6	5	3

² maksuvalmius arvioitiin seuraavasti: miten elinkeino toiminnasta saadut tulot riittävät: 1 = erittäin huonosti, 2 = huonosti, 3 = kohtalaisesti, 4 = hyvin, 5 = erittäin hyvin

3 Tulokset ja tuloksen tarkastelu

Leena Rantamäki-Lahtinen

3.1 Jatkuvuus yksittäisillä tiloilla

Tutkimuksen ensimmäinen yksilöity tavoite oli selvittää, mitkä ovat ne tekijät, joilla voidaan vaikuttaa yksittäisten maatilojen jatkuvuuden varmistamiseen tutkittavan ikä- ja kokoluokan maatiloille Lapissa. Tässä raportissa tilat on jaoteltu nimenomaan niiden lähivuosien suunnitelmien mukaan, mukana ei ole niitä tiloja, jotka ovat jo toteuttaneet esimerkiksi toiminnan alasajon tai sukupolvenvaihdoksen.

Tarkastelu aloitettiin kartoittamalla sitä, miten tilat suunnittelevat toimintaansa, millaisia tavoitteita toiminnalle on asetettu, missä oli onnistuttu sekä sitä, millaisia ne ylipäätään yrittäjän itsensä mielestä olivat resursseiltaan ja puitteiltaan tällä hetkellä. Lopuksi analysoitiin, mitä asioita erilaisessa tilanteessa olevat yrittäjät kokevat tärkeiksi tulevaisuuden suunnittelun apuna.

3.1.1 Suunnittelu ja tavoitteet

Noin puolella aineiston tiloista tulevaisuuden suunnittelua ei juurikaan tehdä (kysymys 16, liite 1). Suurimmalla osalla niistä tiloista, joilla suunnittelua tehtiin, pitkän aikavälin visio muodostaa lähtökohdan myös vuosisuunnittelulle. Niillä tiloilla, jolla suunniteltiin sukupolvenvaihdosta tai tilan kehittämistä, tulevaisuuden suunnittelua tehtiin usein ainakin jollain tasolla. Toiminnan lopettamista suunnittelevista peräti kaksi kolmasosaa ei tehnyt mitään toiminnan suunnittelua, ja vain yhdellä tilalla pitkän aikavälin visio loi lähtökohdan tilan vuosisuunnittelulle. Riippuvuussuhde ei ole tilastollisesti merkitsevä johtuen myös aineiston pienestä koosta.

Taulukko 4. Vuosisuunnittelun yhdistäminen tulevaisuuden suunnitteluun eri tilaryhmissä

vuosisuunnittelu ja tulevaisuuden suunnittelu	sukupolvenvaihdosta suunnittelevat	tilan kehittäminen itse	toiminnan lopettaminen/ epävarmuus	yhteensä
suunnittelua ei tehdä	6	7	7	20
vuosisuunnittelu ja pitkän tähtäimen suunnittelu toisistaan erillään	3	5	3	11
pitkän aikavälin visio muodostaa lähtökohdan vuosisuunnittelulle	8	8	1	17
yhteensä	17	20	11	48

Kysymyksessä 17 kartoitettiin viljelijöiden pitkän tähtäimen tavoitteita ja niissä onnistumista (taulukko 5 a ja b). Eri ryhmien välillä ei löytynyt tilastollisesti merkitseviä eroja kuin kahden tavoitteen: perheyriksen jatkuvuus ja valmistautuminen toiminnan lopettamiseen välillä. Yrittäjät tavoittelivat erityisesti tilan hyvää taloutta ja henkistä tyytyväisyyttä viljelijänä toimimiseen. Vähiten tärkeitä olivat jatkuva kasvu ja voiton maksimointi, sekä luonnollisesti sukupolven vaihdokseen valmistautuvilla ja tilaa kehittäville valmistautuminen toiminnan lopettamiseen ja toiminnan lopettamista suunnittelevilla perheyriksen jatkuvuus.

Taulukko 5a. Yrittäjien pitkän tähtäimen tavoitteita (arvio 1-3, 1 = ei tärkeä, 3 = erittäin tärkeä), keskiarvot eri ryhmissä.

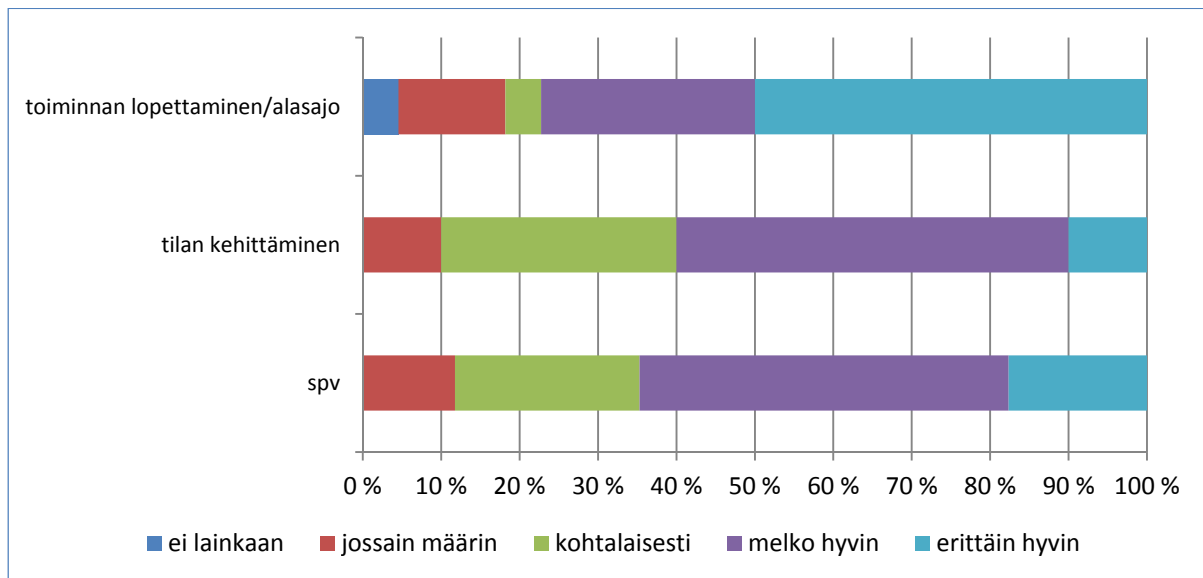
tavoitteet (arvio 1-3)	sukupolvenvaihdosta suunnittelevat	tilan kehittäminen itse	toiminnan lopettaminen/ epävarmuus
tulorahoituksen riittävyys	2,81	2,75	2,91
kohtuullinen toimeentulo	2,69	2,67	2,91
henkinen tyytyväisyys	2,82	2,75	2,82
hyvä kannattavuus	2,76	2,65	2,73
oma taloudellinen riippumattomuus	2,76	2,55	2,73
ympäristön tilasta huolehtiminen	2,53	2,60	2,55
ajankäytön hallinta	2,59	2,5	2,55
voiton maksimointi	1,82	1,80	1,82
perheyriksen jatkuvuus	2,35	2,10	1,55
jatkuva kasvu	1,65	1,7	1,45
valmistautuminen toiminnan lopettamiseen	1,47	1,32	2,09

3.1.2 Tavoitteissa onnistuminen

Myöskään subjektiivisessa arvioissa onnistumisesta ei löytynyt tilastollisesti merkitseviä eroja ryhmien välillä. Tuloksissa nousee esille ristiriita viljelijöiden tavoitteissa ja niissä asioissa, joissa on onnistuttu. Vaikka yksittäisten muuttujien välillä ei olekaan ryhmien välisiä tilastollisia eroja (taulukko 5b), ryhmissä on mielenkiintoisia eroja sen suhteen, mihin yrittäjät olivat tyytyväisiä. Kaikissa ryhmissä koettiin, että ympäristön tilasta huolehtimisessa oli onnistuttu hyvin. Sukupolvenvaihdokseen tai toiminnan lopettamiseen valmistautuvien tilojen yrittäjät kokivat, että he olivat onnistuneet melko hyvin jatkuvan kasvun toteuttamisessa, vaikka suurimmalla osalla tiloista se oli korkeintaan melko tärkeä tavoite (ks. taulukko 5a). Henkinen tyytyväisyys viljelijänä toimimisessa oli tärkeä tai kaikkein tärkein tavoite kaikissa ryhmissä. Sukupolvenvaihdosta suunnittelevat ja tilaansa aktiivisesti kehittävät olivat henkisesti tyytyväisiä viljelijänä toimimiseen. Sitä vastoin toimintaansa lopettavissa on merkittävästi enemmän niitä, jotka olivat tyytymättömiä tässä tavoitteessa onnistumisessa (kuvio 1) Tilaansa itse kehittävät kokivat myös onnistuneensa oman taloudellisen riippumattomuuden saavuttamisessa. He olivat mielestään menestyneet heikoiten (mutta kuitenkin keskimäärin kohtalaisesti) voiton maksimoinnissa. Sukupolvenvaihdosta suunnittelevat puolestaan olivat onnistuneet kaikkein heikoimmin tulorahoituksen riittävydessä, toimintaa lopettavilla siinä oli paljon hyvin onnistuneita yrittäjiä.

Taulukko 5b. Tavoitteissa onnistuminen (1 = ei lainkaan, 5 = erittäin hyvin)

onnistuminen (arvot 1-5)	sukupolvenvaihdosta suunnittelevat	tilan kehittäminen itse	toiminnan lopettaminen/ epävarmuus
ympäristön tilasta huolehtiminen	3,82	3,95	4,00
jatkuva kasvu	3,76	3,30	3,82
henkinen tyytyväisyys viljelijänä toimimiseen	3,71	3,60	3,09
oma taloudellinen riippumattomuus	3,65	3,80	3,64
hyvä kannattavuus	3,53	3,55	3,36
ajankäytön hallinta	3,53	3,20	3,45
kohtuullinen toimeentulo	3,41	3,47	3,64
voiton maksimointi	3,35	3,05	3,18
tulorahoituksen riittävyys	3,33	3,58	3,73
perheyriksen jatkuvuus	3,00	3,06	2,50



Kuvio 1. Eri ryhmien vastaukset väittämään ”miten hyvin olette pystyneet toteuttamaan tilallanne tavoitetta henkinen tyytyväisyys viljelijänä toimimiseen”.

3.1.3 Tilojen voimavarat

Tutkimustilat olivat taloudelliselta tilanteeltaan ja voimavaroiltaan keskimäärin melko vakaassa vaiheessa (taulukko 6). Ryhmät eivät tilastollisesti eronneet toisistaan. Toiminnan lopettamista suunnittelevilla tiloilla oli itse asiassa parhaat mahdollisuudet saada ulkopuolista rahoitusta sekä maatalouteen, että muuhun yritystoimintaan. Niillä oli myös keskimäärin vähemmän yritystoiminnan lainoja. Tämä kertoo osaltaan siitä, että toiminnan lopettamiseen oli pikkuhiljaa alettu valmistautua. Eniten lainaa oli sukupolvenvaihdokseen valmistautuvilla tiloilla.

Taulukko 6. Taloudellisia tunnuslukuja eri tilaryhmissä.

muuttuja*	sukupolvenvaihdosta suunnittelevat	tilan kehittäminen itse	toiminnan lopettaminen/ epävarmuus
8.1. tulos v. 2011	4,1	4,3	4,3
8.2. tulos v. 2012 arvio	4,2	4,4	4,4
8.3. tulos v. 2013 arvio	4,2	4,3	4,4
9.1 tavanomaiset maksut	3,2	3,7	3,4
9.2 investoinnit	2,6	2,7	3,0
9.3. oma elanto	3,5	3,6	3,6
10.1. ulkopuolinen rahoitus maatalouteen	3,8	3,8	4,4
10.2. ulkopuolinen rahoitus muuhun yritystoimintaan	3,5	3,8	4,3
11.1. lainat yritys 1 000 €	91,3	69,8	46,0
yritystoiminnan lainat alle 25 000 euroa, % yrityksistä	17,7	40,0	63,7

* muuttujat löytyvät liitteestä 1

Tilojen nykyisiä fyysisiä voimavaroja mitattiin kysymyksellä 12 ”millainen on tilan nykyinen rakennus-, kone ja laitekanta”. Myöskään tilojen fyysisissä voimavaroissa (taulukko 7) ei juuri ollut tilastollisia eroja, vain muiden koneiden kunnan osalta löytyi merkitsevä ero (Kruskall-Wallis testin $p < 0.05$). Yrittäjien arvioiden mukaan rakennukset ja koneet olivat keskimäärin kohtalaisessa tai hyvässä kunnossa. Toi-

minnan lopettamista suunnittelevilla tiloilla tuotantorakennukset ja koneet olivat keskimäärin hieman huonommassa kunnossa kuin muissa ryhmissä.

Ryhmien väliset erot tulevat jonkin verran syvenemään tulevaisuudessa, sillä yrittäjät olivat investoineet varsin eri tavoin yritystoiminnan rakennuksiin vuosina 2011 ja 2012. Puolet sukupolvenvaihdosta suunnittelevista ja 35 % toimintaa itse jatkavista oli tehnyt joko tuotantorakennuksen peruskorjauksen/laajentamisen tai uuden tuotantorakennuksen. Sukupolvenvaihdosta suunnittelevilla investoinnit tuotantorakennuksiin olivat keskimäärin 22 000 euroa ja tuotantoa itse kehittävien 49 000 euroa. Sitä vastoin toiminnan lopettamista suunnittelevista vain kaksi oli investoinut yrityksen rakennuksiin ja summat olivat selvästi alle 20 000 euroa. Koneinvestointien osalta erot olivat pienempiä. Noin puolet kaikkien ryhmien viljelijöistä oli tehnyt merkittävän konehankinnan 2011 ja/tai 2012. Keskimäärin koneinvestoinnin koko oli 36 000 euroa, summat vaihtelivat 2000 eurosta 75 000 euroon.

Taulukko 7. Keskimääräiset kuntoarviot yritysten rakennus-, kone ja laitekannassa.

	sukupolvenvaihdosta suunnittelevat	tilan kehittäminen itse	toiminnan lopettaminen/ epävarmuus
asuinrakennus	3,7	3,7	3,5
kotieläinrakennus	3,2	3,4	3,0
kasvintuotannon rakennus	3,8	3,9	3,5
muut rakennukset	3,6	3,8	3,6
traktorit	4,1	3,7	3,8
peltoviljelykoneet	3,8	3,9	3,3
muut koneet ja laitteet	3,9	3,7	2,8
muu kalusto	3,9	3,6	2,8

Osaaminen ja verkostot on aikaisempien tutkimusten mukaan (mm. Rantamäki-Lahtinen 2009) nähty erittäin merkittävänä tekijänä yrityksen menestymisen näkökulmasta. Sillä, oliko yrittäjällä ammatillinen koulutus, ei ollut vaikutusta yrityksen tulevaisuuden suunnitelmiin. Tilan toimintaa itse kehittäville oli useammin ammatikoulutus kuin muilla. Tämä kuitenkin johtuu yrittäjien alhaisemmasta iästä; yleisesti Suomessa nuoremmilla ikäpolvilla on parempi koulutus kuin vanhemmilla.

Kysymyksessä 14 kysyttiin yritysten yhteistyöverkostoista. Koneyhteistyötä harjoitti yli puolet tiloista, erityisen yleistä se oli tilaansa itse kehittäville yrittäjillä (taulukko 8a). Hankintayhteistyötä teki kaikkiaan 8 yrittäjää, heistä viisi kuului tilan toimintaa itse kehittäviin yrittäjiin ja loput sukupolvenvaihdosta suunnittelevien ryhmään. 13 yrittäjää teki lomituspalveluyhteistyötä, heitä oli kaikissa eri yrittäjäryhmissä. Koneurakoitsijoiden palveluita käytti 42 % yrittäjistä (taulukko 8b), yleisintä se oli toimintaa alas ajavilla ja toisaalta itse kehittäville yrittäjillä. Kirjanpitoa palveluita käytti kaikkiaan 16 yrittäjää (taulukko 8c). Joka kolmas yrittäjä käytti verotukseen, tukihakuun, viljelysuunnitelmiin tai ruokinnan suunnitteluun asiantuntijapalveluita (taulukko 8d). Muita käytettyjä ja/tai yrittäjien tarvitsemia palveluita olivat mm. jalostussuunnitelmien teko, kalkitus ja lietteenajo.

Taulukko 8a. Koneyhteistyötä tekevät yrittäjät

		harjoittaa koneyhteistyötä		yhteensä
		ei	kyllä	
	spv	58,8%	41,2%	100,0%
	toiminnan lopettaminen/alasajo	54,5%	45,5%	100,0%
	tilan kehittäminen	35,0%	65,0%	100,0%
		47,9%	52,1%	100,0%

Taulukko 8b. Urakointipalveluita (sadonkorjuu, lannanajo, perusparannus) käyttävät yrittäjät

		koneurakointi		Total
		ei	kyllä	
	spv	70,6%	29,4%	100,0%
	toiminnan lopettaminen/alasajo	45,5%	54,5%	100,0%
	tilan kehittäminen	55,0%	45,0%	100,0%
		58,3%	41,7%	100,0%

Taulukko 8c. Kirjanpitoalveluita käyttävät yrittäjät

		kirjanpitoalvelut		Total
		ei	kyllä	
	spv	52,9%	47,1%	100,0%
	toiminnan lopettaminen/alasajo	81,8%	18,2%	100,0%
	tilan kehittäminen	70,0%	30,0%	100,0%
		66,7%	33,3%	100,0%

Taulukko 8d. Verotukseen, tukien hakuun, ruokintaan ja viljelysuunnitelmiin liittyvät asiantuntijapalvelut

		verotus, tukihakemukset, ruokinta- ja viljelysuunnitelmat		Total
		ei	kyllä	
	spv	70,6%	29,4%	100,0%
	toiminnan lopettaminen/alasajo	54,5%	45,5%	100,0%
	tilan kehittäminen	70,0%	30,0%	100,0%
		66,7%	33,3%	100,0%

Yksi tämän tutkimuksen keskeisiä teemoja on tilojen jatkuvuuden vahvistaminen. Perinteisesti maatilat vaihtavat omistajaa saman suvun sisällä tai jatkaja on ainakin tuttu. Haastattelujen perusteella näyttäisi siltä, että melko moni yrittäjä olisi valmis hyväksymään jatkajaksi myös henkilön, jota ei entuudestaan tunne. Erityisesti toiminnan lopettamista tai sukupolvenvaihdosta suunnittelevat yrittäjät suhtautuivat myönteisesti asiaan (taulukko 9).

Taulukko 9. Voiko jatkaja olla henkilö, jota ette entuudestaan tunne?

		voiko jatkaja olla henkilö, jota ette entuudestaan tunne			Total
		ei	kyllä	ei	
	spv	5,9%	52,9%	41,2%	100,0%
	toiminnan lopettaminen/alasajo		54,5%	45,5%	100,0%
	tilan kehittäminen	30,0%	25,0%	45,0%	100,0%
		14,6%	41,7%	43,8%	100,0%

Vaikka tilastollisesti merkitseviä tuloksia erilaisten ryhmien suhteen ei saatu, tulosten mukaan näyttäisi siltä, että lopettamista suunnittelevilla tiloilla on ongelmia erityisesti motivaation löytämisen ja tulevaisuuden ennakoinnin kanssa.

3.2 Kehittämistoimenpiteet

3.2.1 Osaamisen kehittäminen

Yrittäjiltä kysyttiin avoimella kysymyksellä, millaisia kehittämistarpeita heillä oli osaamiseen liittyen (kysymys 26). Sekä sukupolvenvaihdokseen valmistautuvat, että tilan toimintaa itse kehittävät haastattelut tavoivat sekä johtamiseen, yrittäjyyteen että itse tuotantoon liittyvää koulutusta:

Sukupolven vaihdokseen valmistautuvat yrittäjät:	<i>elintarvikkeiden jatkojalostus ja tuotantomenetelmä (esim. poronliha), johtaminen, ammattipätevyys, täydennyskoulutus, navetan laajennus,rehun omavaraisuus,oman tilan ravinteiden hyödyntäminen,spv opastus,yrittäjyyteen liittyviä</i>
Tilaansa itse kehittävät yrittäjät:	<i>ATK, talousosaaminen, eläinten hoito, jalostus,kirjanpito,johtaminen, liiketalouden ja johtamistaidon koulutusta, k35 oli hyvä koulutus, aloittaessa ja tulevaisuuden suunnittelussa, maatalon yhtiöittämisen tarpeet, markkinointi, tuotekehitys, toiminnan jalostus, talous ja tuotanto, tietojen päivittäminen,maatalouden tukiviidakko,peltoviljely uudet kokeilut,uudet tuulet,yritystoimintaan tieto ja koulutus</i>

3.2.2 Yrityksen ja yrittäjien jatkamista ja kehittämistä rajoittavat seikat

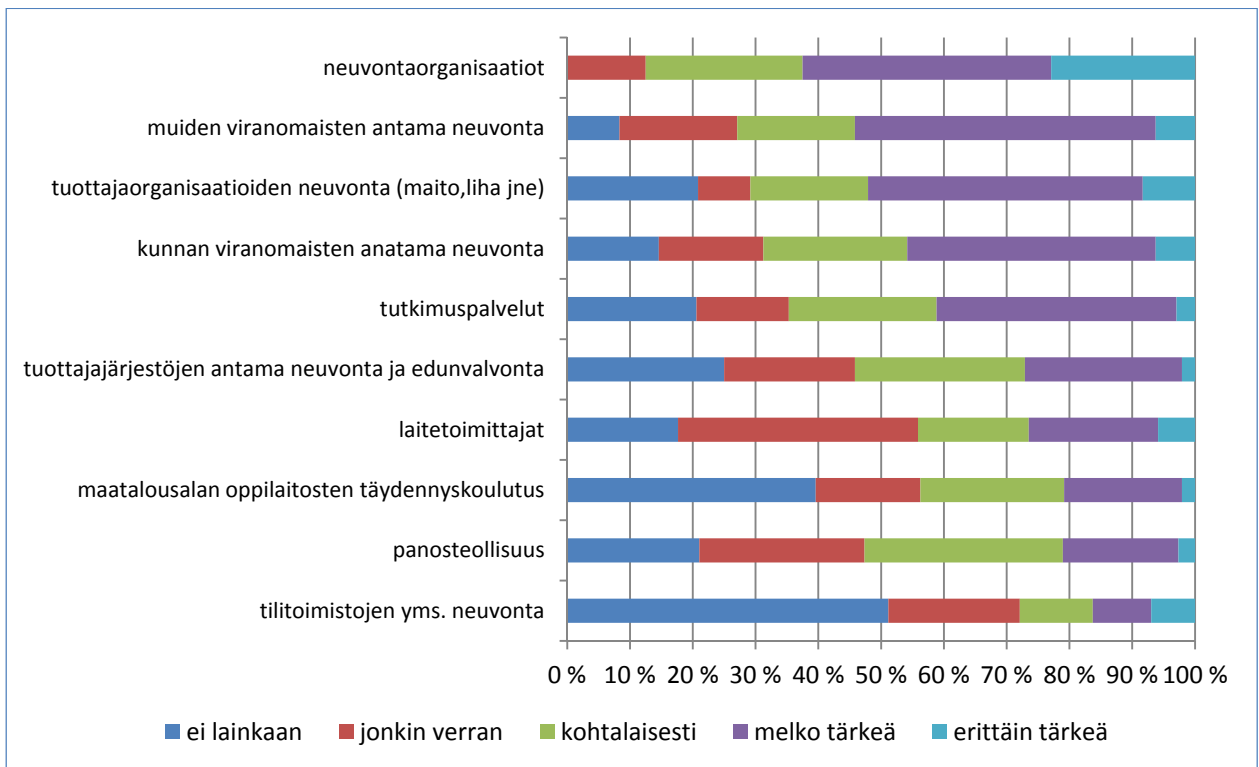
Kysymyksessä 27 kysyttiin, että mitkä seikat rajoittivat yrityksen tai yrittäjien jatkamista, tai kehittämistä nykyisellään, tai toiminnan muuttuessa. *Sukupolvenvaihdosta suunnittelevilla* yrittäjillä keskeiset toiminnan nykyisellään jatkamista rajoittavat tekijät olivat omaan ikään ja terveyteen liittyvät asiat. Lisäongelmia tuli pellon heikosta saatavuudesta sekä peltojen pirstaloitumisesta aiheutuvista ongelmista – jälkimmäiset vaikuttavat merkittävästi myös toiminnan muutokseen. Jatkajan rahoitus huoletti myös.

Tilaa itse kehittävien yrittäjien ryhmässä toiminnan nykyisellään jatkamista rajoittavat erityisesti lisäpellon puute, infrastruktuuri, ympäröivä asutus (kaavoitus) tilan taloudellinen tilanne ja jatkajan puute. Toiminnan muutosta rajoittivat erityisesti oma tai perheenjäsenen terveys ja peltomaan puute.

Toiminnan lopettamista/supistamista suunnittelevien yrittäjien toiminnan nykyisellään jatkamista rajoittavat erityisesti byrokratia, maatalouspolitiikka, tukien heikennys, vanhenevat rakennukset ja viljelijän oma ikä ja terveys. Tulevaisuudessa kaksi jälkimmäistä nähtiin suurimpina kehittämisen esteinä.

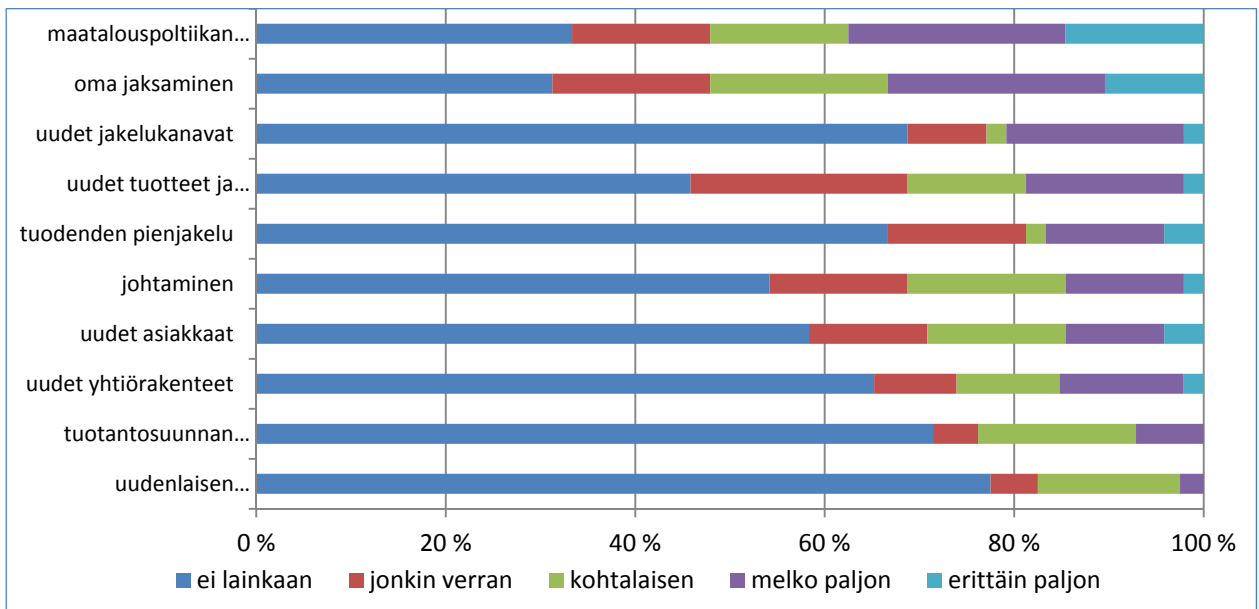
Haastatteluissa kysyttiin kohderyhmän viljelijöiden näkemystä heidän tulevaisuudessa tarvitsemistaan asiantuntijapalveluista sekä millaisiin kehittämistilanteisiin apua tarvittaisiin. Erilaisten ryhmien välillä oli tilastollisesti merkitseviä eroja ainoastaan rahoitukseen liittyvissä teemoissa. Tässä esitellään tulokset rahoitusta lukuun ottamatta koko vastaajajoukon näkökulmasta.

Kysymyksessä 18 selvitettiin erilaisten asiantuntijapalveluiden tilannetta tilan tulevaisuuden suunnittelun kannalta. Suurin osa tuottajista viranomaisneuvonnan, neuvontaorganisaation antaman tuen ja tuottajaorganisaatioiden tarjoaman neuvonnan joko melko tai erittäin tärkeänä (kuviot 2).



Kuvio 2. Erilaiset asiantuntijapalvelut tilan tulevaisuuden suunnittelussa.

Kysymyksessä 19 yrittäjiltä kysyttiin, mihin tilanteisiin he kokivat tarvitsevänsä apua tulevaisuudessa tilan kehittämisessä. Kaikkein tärkeimpinä kehittämiskohteina nähtiin maatalouspolitiikan ennakointi, johon apua tarvitsi melko paljon tai erittäin paljon 38 % vastaajista, sekä oma jaksaminen (33 % vastaajista). Vähiten apua toivottiin uuden tuotantosuunnan tai muun yritystoiminnan käynnistämiseen (kuvio 3).



Kuvio 3. Mihin kehittämistilanteisiin toivottiin apua.

3.3 Mikäli maatilalta lopetetaan perusmaatalous, onko mahdollista harjoittaa tilalla jotain muuta yritystoimintaa?

Kolmas tutkimusongelma oli se, mitä tapahtuu maatalouden lopettaville tiloille. Kysymyksessä 24 selvitettiin, mikä tuotantosuuntaa/suuntia ja/tai yritystoimintaa harjoitetaan 2013, 2015 ja 2020. Sukupolvenvaihdosta suunnittelevista tiloista suurin osa (13) arvioi, että tilalla harjoitetaan päätuotantosuuntana maidontuotantoa tai emolehmätuotantoa edelleen vuonna 2020. Näillä tiloilla arvioitiin, että pääosa (yli 85 %) tuloista tulee kotieläimistä. Muita tuotantosuuntia/yritystoiminnan toimialoja ovat matkailu, urakointi, metsä ja porotalous.

Tilaansa itse tulevaisuudessa kehittävästä 14 arvioi, että toimii kotieläintaloudessa (maito, naudan- ja lampaanliha) vuonna 2020. Keskimäärin kotieläintaloudesta tulee tuolloin noin 77 % tuloista. Osa tiloista harjoittaa polttopuun tuotantoa, nurmiviljelyä, matkailua, urakointia, metsä- tai porotaloutta. Aineistossa on muutaman tilan kohdalla havaittavissa siirtymää maataloudesta muihin elinkeinoihin. *Toiminnan lopettamista/supistamista suunnittelevien* yrittäjistä 3 arvioi harjoittavansa maataloutta vuonna 2020, näistä kaksi ilmoittaa tuotantosuunnaksi kasvinviljelyn. Muita tulonlähteitä ovat metsätalous ja urakointi.

4 Haastattelukierros 2

Pekka Myllylä ProAgria Lappi ry

Ensimmäisen haastattelukierroksen yhteydessä kysymykseen jatko haastattelusta myönteisen vastauksen antoi 21/60 yrittäjää. Näistä yrittäjistä 16:lle haastattelu oli mahdollista tehdä. Näiden 16 lisäksi haastateltiin yksi yrittäjä ylimääräisenä vertailevan tiedon saamiseksi. Tämä tila sijaitsi tutkimusalueen ulkopuolella Ivalossa.

Haastateltavat olivat pääosin 45-55 vuotiaita. Sukupolvenvaihdon tehneet yrittäjät olivat huomattavasti nuorempia, 20-30 vuotiaita. Tilojen tuotantosuuntajakauma oli maidontuotanto 12 tilalla, lihakarjankasvatus 2:lla, nurmentuotanto 2:lla ja lammastalous yhdellä tilalla. Kolmella maitotilalla oli myös lihantuotanto ja kolmella tilalla maatilatalouden ulkopuolista toimintaa. Uusia maatilayrittäjiä haastatelluista oli kaksi tilaa. Sukupolvenvaihdos oli tehty seitsemällä tilalla ja prosessi menossa myös seitsemällä tilalla. Toisaalta neljälle tilalle ei ole vielä löytynyt jatkajaa. Ainoastaan yksi yrittäjä ilmoitti voivansa myydä tilan täysin ulkopuoliselle yrittäjälle. Yksi tila ilmoitti lopettavansa tilanpidon seuraavan kymmenen vuoden kuluessa.

4.1 Tulevaisuuden näkymät

Toiminnan laajentamista tilallaan suunnitteli 12 yrittäjää, osa oli jo ryhtynyt toimenpiteisiin. Laajentamisella tarkoitetaan pääasiassa eläinmäärän kasvattamista, tuotantorakennuksen laajennusinvestointeja, uusien peltojen hankkimista tai muuta vastaavaa päätuotantoon panostamista. Sukupolvenvaihdoksen tehneitä tiloja näistä oli kuusi. Kolme tilaa aikoi jatkaa ilman olennaista muutosta aikaisempien vuosien tuotantoon. Kaikki tilat kokivat haasteena jatkajan löytymisen tilalleen. Maidon tuottajahinnan nousu näkyy positiivisena vaikuttajana tulevaisuuden näkymiin ja tämä taas herättää kehittämishalua tilalla. Useimpien tilojen ympäristön kehitys ja tulevaisuus on haastateltujen mielestä seesteistä. Useat ennen aktiiviset tilat ympärillä ovat lopettaneet varsinaisen tuotannon ja pitävät nyt pellot itsellään heinäntuotannossa tai antavat toisten korjata sadon ilman varsinaista vuokrasopimusta. Peltojen viljelykunto heikkenee vähitellen, kun perusparannukset jäävät tällöin tekemättä.

4.2 Maaseudun näkymät ja esteet ja haasteet kehittymiselle

Tulevaisuuden mahdollisuuksiin haastatellut suhtautuivat jonkin verran positiivisesti, haasteet ja esteet tiedostaen. Haastatteluissa tuli ilmi useita erilaisia esteitä tilojen ja alueiden kehittämiseksi. Suurimpina esteinä nostettiin esille muun muassa lisäpeltojen saaminen, rahoitusyhtiöiden muuttunut toimintatapa, lomittajien ja lomitusjärjestelmän puute sekä edellisistä johtuva liian suuri työmäärä tilojen kehittymiselle ja laajentamiselle. Maidontuotannon lisäämisen suurin este oli uusien peltojen saaminen. Useimmissa tapauksissa lähialueella on käyttökelpoista tai vähillä kunnostustoimilla käyttöön otettavaa peltoa, joiden avulla eläinmäärää tilalla voisi nostaa. Ongelmana tässä usein ovat kuitenkin peltojen omistussuhteet, tukilainsäädäntö tai jokin muu vastaava este. EU -tukipolitiikka sekä kustannusten ja tuottajahintojen epäsuhte vaikuttaa siten, että lisäpellot pitää saada mahdollisimman nopeasti tuottamaan hyvää rehua.

Epärealistisen korkeat hinnat peltomaan myynnistä sekä pitkien pellonvuokrasopimusten puute estää lähipeltojen saamisen. Usein naapurit pitävät peltoja EU -tukien vuoksi itsellään. Harva huolehtii kuitenkin pellon kunnosta. Yksi sukupolven vaihdosta suunnitteleva tila olisi halunnut ostaa metsämaata Metsähallitukselta, mutta kitukasvuisen metsämaan korkea hinta esti tämän hankinnan. Navettojen nykyaikaistamisella nuoremman sukupolven olisi helpompi jatkaa tuotantoa ja maaseutu pysyisi näiltä osin elinvoimaisempana.

Haastatteluissa esille nousseita asioita

- Kotitalalta muille paikkakunnille opiskelemaan lähteneet nuoret olisivat valmiita tulemaan takaisin kotiseudulleen ja jatkamaan maataloutta kotitalallaan. Edellytys tähän olisi kuitenkin, että kotitalan tuotanto olisi taloudellisesti mahdollista kehittää kannattavammaksi ja työmäärältään järkeväksi.
- Nykyinen lainsäädäntö tekee pienmuotoisen jatkojalostuksen erittäin vaikeaksi kehittää taloudellisesti kannattavaksi toiminnaksi.
- EU -direktiivit ja niiden Suomi -tulkinnat sekä suuria yhtiöitä varten räätälöidyt asetukset näivetävät maaseudun pienyrittäjyyden.
- Haastattelujen pohjalta näyttää, että ainoa kannattava tuotantosuunta on maidontuotanto.
- Tilakohtainen maidon tuottajahinta määräytyy laadun mukaisesti. Käytännössä tilojen saama litrahinta on pienempi kuin ProAgria Keskusten Liiton laskemien mukainen maidon omakustannushinta, laskettuna ilman maataloustukia. Kun tuet otetaan huomioon laskelmassa, ovat tuottajahinta ja omakustannushinta lähes samansuuruiset. Mikäli tuottajahinta tai tuet pienenevät, on tilojen kehittäminen todella vaikeaa, kun samaan aikaan maaseudun rahoittajatahot ovat muuttaneet toimintatapojaan. Lainan saaminen ja vakuuksien riittämättömyys estävät rahoituksen saamisen.
- Useiden maatilojen kirjanpidot eivät vastaa toiminnan todellista laajuutta. Taseen puuttuminen vaikeuttaa tuloksen ja tilan taloudellisen analyysin tekoa.
- Tilakohtaisen tai aluekohtaisen jatkojalostuksen puute lisää myös epävarmuutta. Nyt toimitetaan raaka-ainetta kaukana oleville laitoksille. Omat mahdollisuudet vaikuttaa myyntihintaan ovat olemattomat.

Toimenpidesuositukset

- Tarvitaan selkeä kansallinen päätös maatalouden ja elintarviketuotannon omavaraisuudesta. Halutaanko Suomi pitää omavaraisena ja elintarviketuotantoa myös maakunnissa? Mikäli halutaan, tulisi alue- ja kuntapolitiikka olla myös sen mukaista.
- EU:n uusi hankintadirektiivi mahdollistaa paremmin kunta- ja viranomaistahojen hankinnat alueen tuottajilta
- Asiantuntijoiden tukemaa toimintaa yritys-, talous-, sukupolvenvaihdos ja erikoiskasvien kehittämiseen tiloille ja yrittäjille tarvitaan jatkossa entistä enemmän
- Yrittäjyyden ja tilan eri ansaintamahdollisuuksien kartoittaminen yhdessä tuottajan kanssa
- Tilakohtaisten jatkojalostusmahdollisuuksien kartoittaminen ja yritysکوhtaaiset toimenpide- ehdotukset
- Viljelijöiden yritysidentiteetin vahvistaminen positiivisella markkinoinnilla
- Koulutustarjonnan lisääminen nykyaikaiseen yritys-, talous-, sukupolvenvaihdos-, jatkojalostusmahdollisuuksiin sekä erikoiskasvien tuotantoon

5.1 Vastauksia tutkimuskysymyksiin

5.1.1 Tekijät, joilla voidaan vaikuttaa yksittäisten keskikokoisten maatalojen jatkuvuuteen

- Tilakohtaiset kehittämistoimenpiteet joilla työmäärä saadaan kohtuulliseksi, tuotantovaihtoehdot esille, sekä toimeentulomahdollisuudet näkyviin. Tällöin nuori kasvava sukupolvi kokee houkuttelevammaksi maatalousyrittäjän ammatin.
- Jatkuva kehittäminen on välttämätöntä. Esimerkiksi ajankohtaisten korvausinvestointien lykkäminen vaikuttaa pidemmällä tähtäimellä siihen, että tilaa ei pysty jatkamaan.
- Sukupolven vaihdokseen varautuminen on aloitettava riittävän varhaisessa vaiheessa.
- Ulkopuolisen asiantuntijuuden aktiivinen tarjoaminen ja käyttö tilan mahdollisuuksien tarkastelussa on tärkeää.

5.1.2 Kehittämistoimenpiteet, joita tulisi tehdä, jotta tutkittavan ikä- ja kokoluokan maatalojen tulevaisuus Lapissa voidaan turvata

- Koko keskikokoisten ja pienten tilojen ryhmän tarkastelu maakuntatasolla
- Luokitellaan kyseiset ryhmät eri tärkeyskriteereillä useampiin luokkiin ja lähestytään näitä tiloja tilakohtaisesti luokitteluryhmän tärkeyskriteereiden näkökulmasta.
- Maataloustuotannon tulevaisuuden kannalta on äärimmäisen tärkeää käynnistää toimenpiteet joilla pyritään ratkaisemaan keskikokoisten ja pienten maatalojen ja yli keski-ikäisten yrittäjien maatalojen jatkuvuuden ongelmat.

5.1.3 Onko tilalla mahdollista harjoittaa jotain muuta yritystoimintaa

- Lapin maakunnassa on hyvät mahdollisuudet löytää asiakassegmentti paikalliselle elintarvikkeelle. Näitä asiakkuuksia ovat ensisijaisesti matkailusektorilla, jota julkisen sektorin sopimustuotanto voi tukea. Lapin matkailu tukee hyvin myös muita tiloilla harjoitettavia toimialoja, esim. palvelualan yrityksiä.
- Osa maataloista sijaitsee asiakkuuksien kannalta varsin otollisella paikalla ja tällöin tilan tuotantovaihtoehdot laajenevat huomattavasti.

5.1.4 Mitkä ovat maatalouden näkymät keskikokoisten maatalojen sektorilla

- Nykyinen tulevaisuus antaa aihetta huolestumiseen. Maidontuotannossa yli puolet Lapin maidontuotannosta on tiloilta joiden eläköityminen, tai muu lopettaminen tapahtuu seuraavan 15 vuoden aikana. Nykyinen sukupolven vaihdoksen määrä ei riitä kompensoimaan maidon tuotantoa uhkaavaa romahdusta. Tämän negaation toteutumisen ehkäisemiseksi on ryhdyttävä määrätietoiseen työhön.
- Tilojen pinta-alan kasvamisen esteenä on peltopinta-alan rajallisuus ja viljelmien pirstaleisuus. Tukikelpoisuuden siirron mahdollisuus on poissuljettu EU –tuen osalta. Uudispeltojen osalta on sama ongelma. Vapaat pellot sijaitsevat niitä tarvitsevien tilojen kannalta epäedullisella alueella. Lapin maatilakokoluokan kasvamisen kannalta ensisijainen toimenpide tulisi olla tukikelpoisuuden siirron mahdollisuus kaikkien tukien osalta ja mahdollistaa peltojen keskittämisen logistisesti järkevälle alueelle.

- Pienissä ja keskisuurissa tiloissa on runsaasti kannattavan toiminnan kriteerit täyttäviä tiloja. Näiden tilojen toiminnan turvaaminen myös jatkossa on ensiarvoisen tärkeää.

5.2 Toimenpide-ehdotuksia

1. Ohjelmakaudella 2014–2020 tulee toteuttaa koko keskikokoisten ja pienten tilojen ryhmän tarkastelu maakuntatasolla. Tässä tarkastelussa tehdään tilakohtaiset selvitykset tuotantomahdollisuuksista yhdessä tilan yrittäjän kanssa.
2. Lähiruoka-ajatuksen laajentaminen koskemaan koko ketjua, mukaan lukien maatalouden perustuotanto on tärkeää. Pienimuotoisen jatkojalostuksen kehittäminen elintarviketeollisuuden rinnalle on suomalaisen maatalouden tulevaisuuden ehto. Tällöin voidaan puhua lähiruoasta sen oikeassa merkityksessä.
3. Luodaan malli maaseutukuntien elinkeinostrategioiden rakentamisesta. Maaseudun kuntien elinkeinostrategioiden kokonaisvaltainen kehittäminen toimialakohtaisesta näkökulmasta tulee käynnistää. Tämä voidaan aloittaa toteuttamalla se ensivaiheessa yhdessä pilottikunnan kanssa. Tämä tarkoittaa asemakaavateollisuuden ulkopuolista tarkastelua maatalouden elinkeinot huomioiden. Toimialakohtainen tarkastelu tehdään konkreettisella tasolla huomioiden toimenpiteet ja niiden rahoitusmahdollisuudet kunnan maaseutualueiden resurssien näkökulmasta.
4. Maatalouselinkeinojen markkinointi tulevaisuuden ammattivaihtoehtona muokkaa tehokkaasti maatalouden ulkoista kuvaa. Samoin markkinoinnin avulla vaikutetaan sukupolven vaihdosten määrään positiivisesti. Myönteinen kuva maataloudesta vaikuttaa myös positiivisella tavalla maatalousyrittäjien yrittäjäidentiteettiin.
5. Maatalousyrittäjän jaksamiseen vaikuttaminen tapahtuu lisäämällä maatalousyrittäjille suunnattuja tilaisuuksia ja koulutuksia.

6 Kirjallisuus

Maa- ja metsätalousministeriö tietopalvelukeskus. 2012. Lapin maatilojen rekisteritiedot

RANTAMÄKI-LAHTINEN, L. 2009. The success of the diversified farm–resource-based view. Agricultural and Food Science 18, supplement1: 134 s. Diss.: Helsingin yliopisto, 2009.

KYSELYTUTKIMUSLOMAKE

ITÄ-LAPIN, ROVANIEMEN JA RANUAN MAATILAT

30–60 PELTOHEHTAARIA

IKÄRYHMÄT 40 -49 VUOTTA JA 50–59 VUOTTA

TUTKIMUKSEN PERUSTEITA

TAVOITEASETTELU:

- Mitkä ovat ne tekijät joilla voidaan vaikuttaa yksittäisten maatalojen jatkuvuuden varmistamiseen tutkittavan ikä- ja kokoluokan maataloilla Lapissa?
- Mitä ovat ne kehittämistoimenpiteet joita tulisi tehdä jotta tutkittavan ikä- ja kokoluokan maatalojen tulevaisuus Lapissa voidaan turvata?
- Mikäli maatilalla lopetetaan perusmaatalous, onko mahdollista tilalla harjoittaa jotain muuta yritystoimintaa?
- Mitkä ovat Lapin maatalouden tulevaisuuden näkymät keskikokoisten maatalojen sektorilla?

RYHMÄN VALINTAPERUSTELU:

- Kokoluokka 30–60 peltihehtaaria on suurin maataloustuotantoa harjoittava aktiivitulojen ryhmä Lapissa.
- Kyseisessä kokoluokassa on tulevana vuosina tapahtumassa suuria aktiivituotannosta lopettamisia.
- Tässä ryhmässä tapahtuvat muutokset vaikuttavat voimakkaasti Lapin maataloustuotantoon.

OTOS:

- Otoksen suuruus on 60 maatilaa satunnaisotannalla.
- Molemmista seutukunnista otetaan 30 tilaa ja molemmista ikäryhmistä 15.

LUOTTAMUKSELLISUUS:

- Tutkimuksessa korostetaan luottamuksellisuutta. Tilan ja yrittäjän tiedot ovat ainoastaan tutkimuksen toteuttajan käytössä ja tutkimuksesta tehtävissä raporteissa ei ole vastaajia tunnistettavissa millään tavalla.
- Tutkimuksessa käytössä olevat tilan ennakkotiedot ovat maa- ja metsätalousministeriön tilastopalvelusta erillisellä luvalla Maa- ja elintarviketalouden tutkimuskeskuksen ja Pro-Agrian tutkimuskäytössä.

Rauno Kuha
040 481 4740

TUTKIMUSKYSYMYKSET

yhteystiedot		
Nimi _____		y-
tunnus _____		
Osoite _____		
puhelin _____		
s-posti _____		
Tutkimusryhmä	40-49 vuotta	50–59 vuotta
		Alue 1, 2, 3, 4, 5, 6

1. Maatilan yritysmuoto ja omistussuhde

Maatilan yritysmuoto

- perheviljelmä
 maatilayhtymä
 osakeyhtiö
 perikunta
 kommandiittiyhtiö
 muu, mikä: _____

Maatilan omistussuhde

- oma
 vuokratila

Porotaloutta kyllä Ei

Eloporoja kpl _____

Lukuporoja kpl _____

2. Mitä sellaista yritystoimintaa on joka ei kytkeydy maatalaan (esim. kampaamo)? (Tilalla asuvat)

**3. Kuinka monta omistajaa (luonnollinen henkilö) maatalaan kuuluu?
(esim. kirjanpito/hakemukset, toiminnanjohtaja)**

Rooli	Syntymä- vuosi	Sukupuoli 1 mies 2 nainen	Toiminut maatilayrittä- jänä vuodesta	Työskentely tilan ulkopuolel- la 0 vain tilalla 1 palkkatyössä 2 yrittäjänä

4. Kuinka monta henkilöä, (yrittäjät + muut) henkilötyövuosina (1 htv = 12 kk) maatala ja muu yritystoiminta työllistää?

	2011	2012	2013
Yrittäjä/yrittäjät	_____	_____	_____ htv
Perheenjäsenet	_____	_____	_____ htv
Ulkopuoliset työntekijät	_____	_____	_____ htv
muu yritystoiminta	_____ htv	_____ htv	_____ htv
Yhteensä	_____ htv	_____ htv	_____ htv

5. Mikä on maatalan koko?

kokonaispinta-ala _____ ha, josta peltoa _____ ha ja josta omaa ___ ha metsää
_____ ha (kasvullinen)

6. Kuinka suuri osuus 1000 €tilan bruttotuloista muodostuu seuraavista tulonlähteistä?

	2011	2012	2013 (arvio)
Maa- ja puutarhatalous mikä			
päätuotantosuunta			
Muut maatalouden tuotantosuunnat			
-tuotantosuunta 2			
-tuotantosuunta 3			
Metsätalous			
Porotalous			
Muun yritystoiminnan tulot			
Yritystoiminnan pääomatulot			
Osuusmaksujen palautukset			
Yksityistalouden pääomatulot			
Ulkopuolinen työssäkäynti			
Muut tulot (esim. eläkkeet, pääomatulot)			
Yritystoiminnan suorat tuet			
Yhteensä			

8. Millainen oli mielestäsi maatalon tulos (= tulot–menot tai tuotot–kulut) vuonna 2011 sekä miten sen arvioidaan kehittyvän jatkossa?

Vuosi	Erittäin tappiollinen	Tappiollinen	Nollatulos	Positiivinen, mutta en ole tyytyväinen	Positiivinen ja olen tyytyväinen
2011	1	2	3	4	5
2012(arvio)	1	2	3	4	5
2013 (arvio)	1	2	3	4	5

9. Kuinka arvioit elinkeinotoiminnasta saatujen tulojen riittävän tavanomaisiin maksuihin, rahoituskuluihin, investointeihin ja yrittäjien elantoon?

Menot	Erittäin huonosti	Huonosti	Kohtalaisesti	Hyvin	Erittäin hyvin
Tavanomaiset maksut	1	2	3	4	5
Investoinnit	1	2	3	4	5
Oma elanto	1	2	3	4	5

10. Kuinka helposti arvioitte saavanne tarvittaessa ulkopuolista rahoitusta yritystoimintanne käyttöön? (pankkilaina tms.)

Kohteet	Erittäin heikosti	Heikosti	Kohtalaisesti	Helposti	Erittäin helposti
Maatilatalouteen	1	2	3	4	5
Muuhun yritystoimintaan	1	2	3	4	5

11. Kuinka suuret velat teillä kokonaisuudessaan on?

	1000 €
Yritystoiminnan lainat	
Muu rahoituskanta esim. osamaksut	
Siirtovelat esim. ennakot	
Yksityistalous	

12. Millainen tilan/yrityksen rakennus-, kone- ja laitekanta on tällä hetkellä?

	kuntoarvio					Tilallamme ei ole ko. rakennusta, konetta, laitetta
	erittäin huono	huono	kohtalainen	hyvä	erittäin hyvä	
Asuinrakennus	1	2	3	4	5	<input type="checkbox"/>
Kotieläintuotantorakennukset	1	2	3	4	5	<input type="checkbox"/>
Kasvintuotannon rakennukset	1	2	3	4	5	<input type="checkbox"/>
Muut rakennukset	1	2	3	4	5	<input type="checkbox"/>
Traktorit, kpl _____	1	2	3	4	5	<input type="checkbox"/>
Peltoviljelykoneet	1	2	3	4	5	<input type="checkbox"/>
Muut koneet ja laitteet	1	2	3	4	5	<input type="checkbox"/>
Muu kalusto	1	2	3	4	5	<input type="checkbox"/>

13. Paljonko rahaa olette käyttäneet tai aiotte käyttää maatilayrityksenne investointeihin? (Tuhatta euroa)

	2011	2012	2013	muu mikä ja €
Tuotantorakennuksen peruskorjaus-/laajentaminen				
Uuden tuotantorakennuksen rakentaminen				
Asuinrakennuksen peruskorjaus				
Uuden asuinrakennuksen rakentaminen				
Merkittävä energiainvestointi				
Merkittävä konehankinta				
Muu merkittävä investointi				

14. Maatilakokonaisuuden hyvä toiminta edellyttää monipuolista yhteistyöverkostoa, mitä yhteistyömuotoja tilanne/yritystoimintanne yhteistyöverkoston kuuluu ja kuinka usein yhteistyötä tehdään? (lisää verkostoitumisvaihtoehtoja tyhjille riveille)

	1 x viikko	2 x kk	1 x kk	2 x vuosi	1 x vuosi
yhteistoiminta					
koneyhteistyö					
hankintayhteistyö					
lomituspalvelut					
urakointipalvelut					
sadonkorjuu					
lannanajo					
perusparannus					
Asiantuntijuus					
kirjanpito					
muu, mitä?					

15. Mistä urakointipalveluista on puutetta ja kuinka paljon tarvitset?

Mitä palveluita tarvitset? _____

Kuinka paljon? _____ yksiköitä (m3, tonnia, ha yms.)

Mitä ei ole saatavilla, mutta tarvitset? _____

16. Miten vuosisuunnittelu yhdistetään tulevaisuuden suunnitteluun tilalla?

- Tulevaisuuden suunnittelua ei juurikaan tehdä tilallamme
- Vuosisuunnittelua ja pitkän aikavälin suunnittelua tehdään ja ovat toisistaan selkeästi erillisiä
- Pitkän aikavälin visio (eli mahdollinen ja toivottava tulevaisuuden tila) muodostaa lähtökohdan vuosisuunnittelulle ja päätöksenteolle tilallamme

17. Kuinka tärkeitä seuraavat pitkän aikavälin tavoitteet ovat tilanne johtamiseen ja miten hyvin olette onnistuneet toteuttamaan niitä omalla tilallanne?

	Onko tärkeä pitkän aika välin tavoite?			Entä miten hyvin olette pystyneet toteuttamaan näitä tavoitteita tilallanne?				
	Ei tärkeä	Melko tärkeä	Erittäin tärkeä	ei lainkaan	jossain määrin	kohtalaisesti	melko hyvin	erittäin hyvin
Hyvä kannattavuus	1	2	3	1	2	3	4	5
Oma taloudellinen riippumattomuus	1	2	3	1	2	3	4	5
Jatkuva kasvu	1	2	3	1	2	3	4	5
Ajankäytön hallinta	1	2	3	1	2	3	4	5
Tulorahoituksen riittävyys	1	2	3	1	2	3	4	5
Kohtuullinen toimeentulo	1	2	3	1	2	3	4	5
Henkinen tyytyväisyys viljelijänä toimimiseen	1	2	3	1	2	3	4	5
Ympäristön tilasta huolehtiminen	1	2	3	1	2	3	4	5
Voiton maksimointi	1	2	3	1	2	3	4	5
Perheyrietyksen jatkuvuus	1	2	3	1	2	3	4	5
Valmistautuminen toiminnan lopettamiseen	1	2	3	1	2	3	4	5

18. Miten tärkeänä näette seuraavat asiantuntijapalvelut tilanne tulevaisuuden suunnittelussa?

	ei lainkaan	jonkin verran	kohtalaisen	melko tärkeä	erittäin tärkeä
Kunnan viranomaisten antama neuvonta	1	2	3	4	5
Muiden viranomaisten (ELY-keskus tms.) antama neuvonta	1	2	3	4	5
Neuvontaorganisaatiot	1	2	3	4	5
Tuottajajärjestöjen antama neuvonta ja edunvalvonta	1	2	3	4	5
Maatalousalan oppilaitosten antama täydennyskoulutus	1	2	3	4	5
Pankkien rahoitusneuvonta	1	2	3	4	5
Tuottajaorganisaatioiden neuvonta (maito, liha jne.)	1	2	3	4	5
Tilitoimiston ja muiden yritysten antama neuvonta	1	2	3	4	5
Panosteollisuus (esim. lannoitetoimittajat, rehu-toimittajat)					
Tutkimuspalvelut					
Laitetoimittajat					

19. Mitkä seuraavista ovat sellaisia maatalan toiminnan kehittämistilanteita joihin kokisitte tarvitsevanne apua tulevaisuudessa?

Kehittämistilanne	ei lainkaan	jonkin verran	kohtalaisen	melko paljon	erittäin paljon
Yhteistyörenkaat	1	2	3	4	5
Yhteisomistus	1	2	3	4	5
Uudet yhtiörakenteet	1	2	3	4	5
Uusien asiakkaiden hankintaan	1	2	3	4	5
Uudet tuotteet tai palvelut	1	2	3	4	5
Uudet jakelukanavat	1	2	3	4	5
Rahoitus	1	2	3	4	5
Johtaminen	1	2	3	4	5
Oma jaksaminen	1	2	3	4	5
Maatalouspolitiikan ennakointi	1	2	3	4	5
Tuotteiden pienjakeluketju	1	2	3	4	5
Tuotantosuunnan muutos					
uudenlaisen yritystoiminnan käynnistäminen					
muu mikä?					

20. Alla luetellaan eräitä maatilalla mahdollisia muutostilanteita, jaoteltuna aikajaksoihin. Valitkaa tilallanne odotettavissa olevat muutostilanteet ja arvioikaa, millä aikajaksolla niiden odotetaan toteutuvan. Merkitkää rastilla todennäköinen ajankohta

	0-5v	6-10v	11-15v	yli 15v
Sukupolvenvaihdos				
omistajuuden vaihdos				
Siirtyminen vuokraviljelijästä omistajaksi (tilan osto)				
Yritysmuodon muutos				
Lisämaan hankinta				
Uuden tuotantosuunnan lisääminen				
Tuotantorakennuksen peruskorjaus-/laajentaminen				
Uuden tuotantorakennuksen rakentaminen				
Asuinrakennuksen peruskorjaus				
Uuden asuinrakennuksen rakentaminen				
Merkittävä energiainvestointi				
Merkittävä konehankinta				
(Täydennys)koulutus				
Tuotannon/palveluntoiminnan/viljelyn lopettaminen				
Maatilan myynti				
Muun yritystoiminnan aloittaminen				
Keskittyminen muuhun yritystoimintaan				
merkittävä pellon perusparannus				
Muu mikä?				

21. Voitko tarkentaa kohdan 22 syitä ja toimenpiteen ajankohtaa?

22. Mikäli tilallanne tulee yritystoiminnan vaihdos iän, terveyden tai muun syyn johdosta ajankohtaiseksi, onko uusi yrittäjä tiedossa?

Kyllä__ ei_____ mahdollisesti, mikäli_____

Voisiko hän olla henkilö jota ette entuudestaan tunne?

Kyllä _____ Ei _____

23. Mitä seuraavista aloista ette tule harjoittamaan seuraavan 5 v:n aikana?

Tulonlähteet	Täysin varmasti emme harjoita	Melko varmasti emme harjoita	Todennäköisyys 50:50	Miksi ei
1. Maidontuotanto	1	2	3	
2. Naudanlihantuotanto	1	2	3	
3. Emolehmät	1	2	3	
4. Lammastalous	1	2	3	
5. Hevostalous	1	2	3	
6. Nurmiviljely	1	2	3	
7. Viljanviljely	1	2	3	
8. Marjanviljely	1	2	3	
11. Yrtit, lääkekasvit	1	2	3	
14. Taimistotuotanto	1	2	3	
15. Perunanviljely	1	2	3	
16. Vihannesten viljely	1	2	3	
25. Lemmikkieläinten ravintokasvituotanto	1	2	3	
29. Kasvihuonetuotanto	1	2	3	
27. Mehiläistarhaus	1	2	3	
17. Porotalous	1	2	3	
18. Elintarvikkeiden jatkojalostus	1	2	3	
21. Luonnontuotteiden jatkojalostus	1	2	3	
22. Matkailu- ja ohjelmapalvelutoiminta	1	2	3	
26. Hoiva- ja hyvinvointituotteiden valmistus	1	2	3	
28. Yksityisten sosiaali- ja terveyspalvelujen tarjoaminen (green care)	1	2	3	
30. Bioenergia (sis. polttopuut)	1	2	3	
31. Urakointi- ja kuljetuspalvelut	1	2	3	
30. Jokin muu yritystoiminta, mikä	1	2	3	

24. Mitä tuotantosuuntaa / -suuntia ja/ tai yritystoimintaa tilallanne tullaan seuraavina vuosina harjoittamaan?

tuotantosuunta/yritystoiminta	2013 osuus % tulolähteistä	2015 osuus % tulolähteistä	2020 osuus % tulolähteistä

25. Mitä koulutusta ja osaamista yrityksessänne on käytettävissä? isäntä / emäntä / jatka ja

Nimeä sarakkeeseen yrittäjä 1, yrittäjä 2 jne tai työntekijä 1, työntekijä 2 jne

Koulutus/ osaaminen	yrittäjä 1,						
muu erityisosaaminen/erityistaito mikä?							
Työkokemus yrittäjänä htv							
työkokemus työntekijänä htv							

26. Onko sinulla tai muilla yrityksessänne jotain osaamisen kehittämistarpeita? Jos on, niin mitä ne ovat?

27. Mitkä seikat rajoittavat yrityksen, yrittäjien jatkamista tai kehittämistä? (infra, tilan fyysiset puitteet, osaaminen, terveys) Kirjaa vaikuttava tekijä laatikkoon.

Toiminnan jatkaminen nykyisellään	Toiminnan muutos (mikä)

28. Haluatko että tilallesi tehdään yhdessä yritysasiiantuntijan kanssa toiminnan nykytilan arviointi yritystoiminnan mahdollisuuksista nykyisessä yritystoiminnassa tai jossain sinua kiinnostavassa muussa yritystoiminnassa?

kyllä _____
Ei _____

Suuret kiitokset tähän tutkimukseen suomastasi ajasta!

Tulemme ottamaan sinuun yhteyttä haluamasi mukaisesti.

MTT TEKEE TIETEESTÄ ELINVOIMAA

MTT RAPORTTI

www.mtt.fi/julkaisut

MTT Raportti -verkkojulkaisusarjassa julkaistaan maatalous- ja elintarviketutkimusta sekä maatalouden ympäristötutkimusta käsitteleviä tutkimusraportteja. Lukijoille tarjotaan tietoa MTT:n kaikilta tutkimusaloilta eli biologiasta, teknologiasta ja taloudesta.

MTT, 31600 Jokioinen.

