

Koetoiminta ja käytäntö

Liite 8.12.2003 60. vuosikerta Numero 4 Sivu 2

Tarjolla tasaisen varmoja kurkkuja

Terhi Suojala, vanhempi tutkija, MTT

Lajikevalinta on vihannesviljelyn kulmakiviä, sillä perimä määrää sen, mihin hyvällä viljelytekniikalla voidaan päästä. Avomaankurkkulajikkeiden vertailussa ei löytynyt suuria eroja.

Avomaankurkkua viljellään Suomessa lähinnä säilyketeollisuuden tarpeisiin sopimusviljelynä. Teollisuuden käyttöön tarkoitetun lajikkeen tulee olla satoisa, viljelyvarma, riittävän aikainen, helposti poimittava ja terve. Kurkkujen ulkoisen laadun on oltava hyvä ja niiden rakenteen tulee sopia säilöntäprosessiin. Lisäksi kurkkujen toivotaan olevan kiinteitä ja rapeita, mutta niiden kuori ei saa olla sitkeä.

Lajiketarjonta on Euroopassa runsas, mutta Suomen pohjoinen ilmasto asettaa vaatimuksia erityisesti sadon aikaisuudelle. Lisäksi hedelmien ominaisuudet saattavat olla täällä viljeltäessä erilaiset kuin etelämpänä.

Tusina lajiketta vertailussa

Toisena vuonna peräkkäin MTT:ssä etsittiin satoisia ja laadultaan hyviä kurkkulajikkeita suomalaisen säilykekurkun valmistukseen. Lajikkeet tuottivat yllättävän samansuuruisia satoja, mutta kurkkujen sisäisessä laadussa ilmeni joitakin eroja.

Kesän 2003 kokeessa oli jälleen 12 lajiketta 4 eurooppalaiselta jalostajalta. Puolet näistä oli mukana myös edellisvuoden kokeessa. Lajikkeet lisättiin taimista, jotka istutettiin pellolle 5.-6.6. reilun kahden viikon taimikasvatuksen jälkeen. Vaikka alkukesä oli viileä ja kasvu hidasta, sadonkorjuu päästiin aloittamaan tavanomaiseen aikaan 10.7. ja sitä jatkettiin 1.9. asti, jolloin syyshallat tuhosivat kasvuston. Kurkkuja kasteltiin tihkuletkuilla, ja kastelulannoitusta annettiin kerran viikossa heinäkuun alkupuolelta elokuun loppuun asti.

Tasaista kurkkujoukkoa

Kurkkulajikkeiden välillä ei ilmennyt kovin merkittäviä eroja. Satoisimman, B2590, ja heikkosatoisimman, RS 1939, lajikkeen satoero oli noin 13 tonnia hehtaarilla. Muiden lajikkeiden väliset erot olivat varsin pieniä. Sadon ajoittuminen vaihteli jonkin verran enemmän. Satokauden ensimmäisen kolmanneksen aikana tuottoisimpia olivat

B2590- ja Etude-lajikkeet. Heikoimman sadon tuotti puolestaan RS 1989. Satokauden keskivaiheessa satoisimpia lajikkeita olivat RS 1989 ja RZ 12-17. Viimeisen kolmanneksen aikana lajikkeista erottui lähinnä RS 1939, jonka tuottokyky hiipui syksyn lähestyessä.

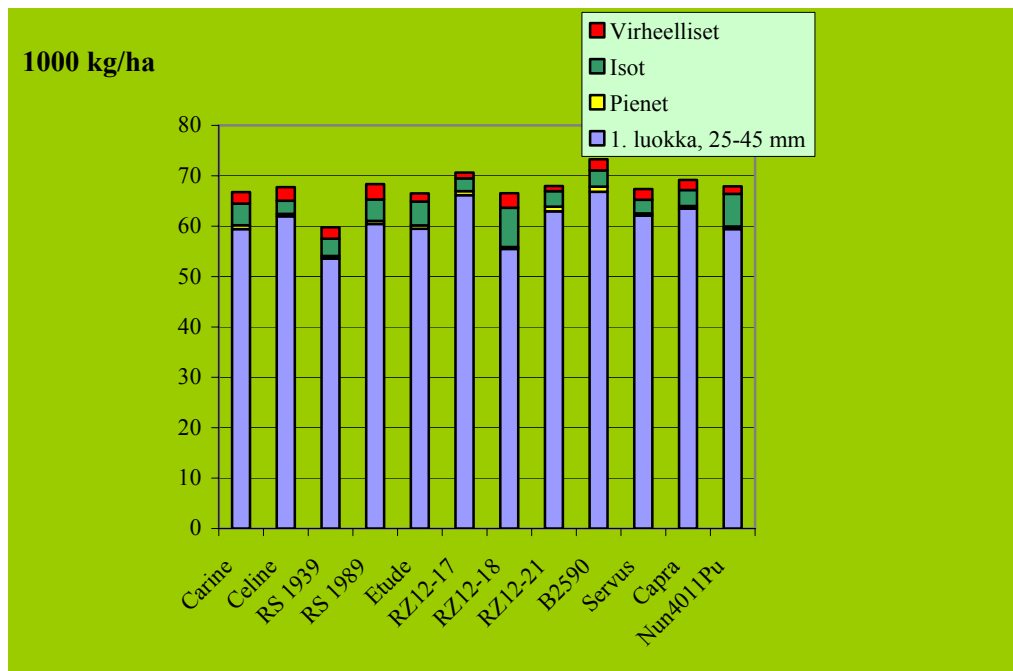
Sadon ulkoisessa laadussa ei myöskään ilmennyt suuria eroja. RZ 12-18 ja Nun 4011 Pu tuottivat eniten ylisuuria, halkaisijaltaan yli 45 mm, kurkkuja, kun sato poimittiin kaksi kertaa viikossa. Virheellisen muotoisia kurkkuja sadosta oli vain 2-5 %. Eniten niitä löytyi lajikkeiden RZ 12-18, RS 1989, Celine ja RS 1939 sadosta.

Hyvä kurkku on kiinteä

Hedelmien kiinteys on tärkeä ominaisuus kurkkujen säilönnässä. Sitä mitattiin Lloyd-aineenkoetuslaitteella kaksi kertaa elokuussa. Mittauksissa erottui muita pehmeämpänä B2590-lajike, joka oli myös edellisvuonna yksi pehmeimmistä lajikkeista. Kiintein sisäosa oli lajikkeen RZ 12-18 hedelmissä, kuten edellisenäkin vuonna. Rakenteeltaan varsin kiinteitä olivat muun muassa lajikkeet Carine, Celine, Etude, RZ 12-18, Servus, Capra ja Nun 4011 Pu.

Avomaankurkkulajiketta RS 1939 ei voi suositella viljelyyn, koska sen satoisuus on heikko. Sisarlajikkeella RS 1989 on muita lyhyemmät hedelmät, mikä voi hankaloittaa poimintaa ja säilöntää. Pehmeän rakenteensa takia B2590 ei sovellu ainakaan säilöntään, vaikka lajike on muuten satoisa ja aikainen. Muut vertailut kurkkulajikkeet olivatkin sitten tasaveroisia ja kokeilemisen arvoisia. Kasvitaudit eivät kurkkuja kiusanneet, joten lajikkeiden taudinkestävyydestä ei saatu kokemuksia.

Lisätietoja: terni.suojala@mtt.fi
puh. (02) 477 2207



Kurkkulajikkeiden sato vuonna 2003.

1. luokan sato = kurkun halkaisija 25-45 mm

pienet kurkut = alle 25 mm

suuret kurkut = yli 45 mm