



# SUOMEN MAATALOUS VUONNA 1989

*Lauri Kettunen*



**Maatalouden taloudellinen tutkimuslaitos**  
**Luutnantintie 13**  
**00410 HELSINKI**

Postiosoite:  
PI 3  
00411 HELSINKI

puh. 90-563 3133  
telefax 90-563 1164

**Tutkimuslaitoksen johtaja**  
prof. Matias Torvela

**Maatilatalouden osasto**  
**Osastonjohtaja**  
prof. Matias Torvela

**tutkijat:**

Juhani Ikonen  
Maija Puurunen  
Ossi Ala-Mantila  
Anna-Maija Heikkilä  
Juhani Leppälä  
Kyösti Pietola

**Markkinatutkimusosasto**  
**Osastonjohtaja**  
prof. Lauri Kettunen

**tutkijat:**

John Sumelius  
Marja Hokkanen  
Jukka Kola  
Jyrki Aakkula

**Kannattavuustutkimustoimisto**  
**Toimistonjohtaja**  
maist. Heikki Järvelä

**tutkijat:**

Aino-Maija Aarnio  
Seppo Holmström  
Hannu Laitinen

Kansikuva: Kari Mustakallio

**Maatalouden taloudellisen tutkimuslaitoksen julkaisuja N:o 60**  
**Publications of the Agricultural Economics Research Institute,**  
**Finland, No. 60.**

# **SUOMEN MAATALOUS**

# **VUONNA 1989**

*Lauri Kettunen*

Helsinki 1990

## Abstract. Finnish agriculture in 1989

Despite the slight increase in the total arable land area, the area under cultivation decreased by 65,000 ha, i.e. 3.4%. This development has been caused by the strong increase in premium fallowing, by means of which 8.6% of the total arable land has been removed from production. The total yield amounted to 5,539 mill. f.u. without straw. The average hectare yield was 2,930 f.u., which is 10% higher than ever before. Almost all crops reached record yields.

Livestock production has decreased in the last few years due to both measures to restrict production and bad crops. However, the year 1989 was exceptional in certain respects. In the latter part of the year milk production started to increase clearly as a result of the good feed crop. The total milk production rose by only 14 mill. liters, but in the fall production was 6-8% higher than in the previous year.

The total milk consumption decreases slightly. Last year a remarkable decrease occurred in the consumption of butter from 7.6 kg to 6.1 kg

per capita. The introduction of the light spreads into the market a couple of years ago has reduced the consumption of butter. In 1989 cheese consumption increased by 8% to 12.3 kg/capita.

Beef production decreased by 4 mill. kg, i.e. 3% in 1989. Poultry meat production seems to be on the increase, and this compensates for some of the decrease in beef production. Pork production increased by 3 mill. kg, i.e. 2%, which was in accordance with the objectives.

In 1989 a new Farm Income Act was passed for the next five years. The principle is same as earlier: the increase in the prices of production inputs is compensated to agriculture, and the raise of farm income is negotiated as before. The most notable change is the lowering of production ceilings.

---

**Index words:** *Finland, agriculture, production, price, income, policy*

---



## Esipuhe

Suomen maatalous on toipumassa kahden kato-  
vuoden aiheuttamasta taantumasta. Kesä 1989  
antoi erittäin hyvän sadon. Leipäviljaa on koti-  
maista kulutusta vastaavasti ja rehuviljaa yli  
oman tarpeen. Kotieläintuotannon tuottavuus on  
noussut rehun hyvän laadun takia. Viljelijöiden  
tulokehitys on oleellisesti kohentunut kaiken  
tämän seurauksena.

Maatalous sai uuden tulolain viime vuonna.  
Se takaa viideksi vuodeksi eteenpäin varsin  
turvaton tulevaisuuden. On kuitenkin syytä  
varautua siihen, että GATT-neuvottelut voivat  
jossain määrin pakottaa Suomenkin muuttamaan  
maatalouden suojaa ulkomaista kilpailua vas-  
taan.

Maatalous joutuu sopeuttamaan tuotantoaan  
kotimaistenkin tekijöiden takia, ennen muuta  
ylituotannon ja tuottavuuden nousun takia.  
Nykyinen maatalouden rakenne ei turvaa täys-  
työllisyyttä ja riittävää toimeentuloa kaikille  
viljelijäperheille. Maaseudun elinehtojen paran-  
tamiseksi onkin kehitettävä yleensä maaseutu-  
elinkeinoja eikä yksinomaan maataloutta.

Tämä julkaisu antaa yleiskuvan Suomen maa-  
taloudesta vuonna 1989. Tilastotiedot perustu-  
vat tammikuun puolivälin tilanteeseen, joten  
monet luvut ovat ennakkollisia tai arvioita. Eri-  
tyisesti maataloustuloon liittyy epävarmuuste-  
kijöitä. Toivon kuitenkin katsauksen antavan  
riittävän kuvan maataloudesta vuonna 1989.

Luvussa III on esitetty katsaus Suomen maa-  
talouspolitiikkaan. Se on hyvin tiivistetty eikä  
voi sisältää kaikkia maatalouspolitiikan yksityis-  
tietoja. Siinäkin on osittain ennakkotietoja.

Olen säilyttänyt eräitä osia julkaisusta sellai-  
sina kuin ne ovat olleet aikaisemmissa katsauk-  
sissa, koska asiasisällössä ei ole tapahtunut muu-  
toksia. Tilastotiedot on kuitenkin saatettu ajan  
tasalle.

Kiitän Jyrki Aakkulaa, Jaana Ahlstedtiä, Marja  
Hokkasta, Juhani Leppälää, Jukka Peltolaa ja  
John Sumeliusta tutkimuslaitoksesta ja Helena  
Seréniä Maatilahallituksesta kaikesta saamasta-  
ni avusta julkaisun toimittamisessa. Kiitän myös  
Jaana Kolaa, joka on kääntänyt julkaisun eng-  
lanniksi ja Lars Rosenbergia, joka on kääntänyt  
julkaisun ruotsiksi.

Mahdolliset virheet ja puutteet ovat tekijän  
vastuulla. Samoin tässä esitetyt arviot ja kan-  
nanotot ovat tekijän omia, eivätkä edusta tutki-  
muslaitoksen tai maan virallisen maata-  
louspolitiikan harjoittajien kantaa.

Maatalousalan Tiedotuskeskus (Mat) on yh-  
dessä tutkimuslaitoksen kanssa kustantanut  
tämän julkaisun. Tutkimuslaitos esittää tästä par-  
haat kiitoksensa.

Julkaisu ilmestyy engalnninkielisenä tutki-  
muslaitoksen julkaisuja -sarjassa no. 60a ja ruot-  
sinkieliäisenä no. 60b.

Helsingissä 28. tammikuuta 1990

Lauri Kettunen

## SISÄLLYSLUETTELO

I Yleiskuva Suomen maataloudesta	3
1. Maatalous ja kansantalous	3
1.1. Bruttokansantuote ja investoinnit	3
1.2. Taloudellinen kasvu	4
2. Suomalainen maatila	5
3. Sivuelinkeinot	7
II Tuotanto, hinnat ja maataloustulo	9
4. Kasvinviljelytuotanto	9
4.1. Sääolot	9
4.2. Pinta-alat ja sadot	9
5. Kotieläintuotanto	12
6. Kulutus	14
7. Ulkomaankauppa	15
8. Hintaratkaisut	15
8.1. Kevään hintaratkaisu	17
8.2. Syksyn hintaratkaisu	20
8.3. Tuottajahinnat	20
8.4. Vähittäishinnat	21
9. Tulokehitys maataloudessa	21
9.1. Tuloerot	21
9.2. Maataloustulo vuonna 1989	22
9.3. Verotus	23
III Maatalouspolitiikkaa	25
10. Maatalouspolitiikan peruslinjat	25
10.1. Maatalouspolitiikan tavoitteet	25
10.2. Muita tavoitteita	26
10.3. Maatalouspolitiikan hoito	27
10.4. Viime vuoden keskustelua	27
11. Uusi maataloustulolaki	28
11.1. Tuotanto- ja vientikatot	29
11.2. Muita määräyksiä	30
12. Tuotantopolitiikkaa	30
12.1. Tuotannon rajoitus	32
12.2. Kesannointi	33
12.3. Tuotannonrajoitustoimien kustannus ja vaikutus	35
12.4. Vientikustannusmaksut	35
12.5. Maidon kaksihintajärjestelmä	36
12.6. Kananmunantuotannon kaksihintajärjestelmä	36
12.7. Perustamislupajärjestelmä	37
12.8. Tuotannon tukeminen	37
13. Maatalouden tuki	38
13.1. Tuki yhteensä	38
13.2. Hintapoliittinen tuki	39
14. Maatalouden rakenteen kehittäminen	40
15. Sosiaalipolitiikkaa	41
IV Yhteenveto	43
Liitteet	45

# I

## YLEISKUVA SUOMEN MAATALOUEDESTA

### 1. Maatalous ja kansantalous

#### 1.1. Bruttokansantuote ja investoinnit

Varsinaisen maatalouden osuus bruttokansantuotteesta on Suomessa vain 3 %. Maatalous käyttää runsaasti ostopanoksia kuten lannoitteita, koneita, polttoaineita, palveluja jne. Viljelijälle jäävän palkan osuus maataloustuotannon arvosta on vain noin kolmannes. Koko elintarvikeketju, johon kuuluu viljelijän lisäksi tuotantopanoksia tuottava teollisuus, elintarviketeollisuus ja kauppa, on paljon suurempi. Onhan mm. elintarvikkeiden osuus kulutusmenoista noin viidennes, mikä kuvaa myös elintarvikeketjun osuutta koko kansantaloudessa.

Maatalouden osuus BKT:sta on pienentynyt jatkuvasti, koska maataloustuotanto ei ole kasvanut niin paljon kuin tuotanto muissa sektoreissa. Syynä on se, että elintarvikkeiden kulutuksen kasvu on ollut hidasta eikä tuotanto vientiä varten ole kannattavaa.

Maatalouden osuus työllisestä työvoimasta on runsaat 9 % (liitetaulukko 2). Luku on siis BKT-osuuteen nähden kolminkertainen. Se kuvastaa osaltaan maatalouden matalaa tulotasoa, mutta toisaalta on huomattava, että viljelijöiden tuloista vain noin puolet tulee maataloudesta. Suuri osa heistä työskentelee osittain maatalouden ulkopuolella. Tilastot eivät anna ehkä aivan oikeaa kuvaa maatalouden työpanoksesta ja merkityksestä työllistäjänä. Maataloudesta ei ole enää saatavissa työvoimaa muiden sektoreiden tarpeisiin.

Taulukko 1. Bruttokansantuote (tuottajahintaan) ja investoinnit koko kansantaloudessa ja maataloudessa vuosina 1980-1988.

Vuosi	Bruttokansantuote			Investoinnit		
	yhteensä mrd.mk	maatalous mrd.mk	%	yhteensä mrd. mk	maatalous mrd.mk	%
1980	172.51	7.78	4.5	48.64	3.47	7.1
1981	195.29	7.65	3.9	54.69	3.51	6.4
1982	218.82	9.39	4.3	60.99	4.29	7.0
1983	246.33	11.40	4.6	70.05	4.68	6.7
1984	275.24	12.44	4.5	73.43	4.61	6.3
1985	298.67	12.43	4.2	80.05	4.80	6.0
1986	315.90	13.05	4.1	83.51	4.59	5.5
1987	344.93	10.93	3.2	93.27	4.25	4.6
1988	382.92	10.73	2.8	109.16	4.52	4.1

Lähde: Tilastollinen vuosikirja eri vuosilta ja Taloudellinen katsaus 1989.



Maatalouden investoinnit ovat noin 4 % koko kansantalouden investoinneista eli suhteellisesti enemmän kuin kansantuoteosuus edellyttäisi. Tämä lienee seurausta mm. voimakkaasta rakennemuutoksesta maataloudessa ja yleensä siitä, että maatalous on hyvin pääomavaltainen elinkeino. Merkille pantavaa on edelleen, että investoinnit ovat olleet 1980-luvulla suhteellisesti korkeammat kuin 1970-luvulla. Käänteinen lienee kuitenkin tapahtunut. Joitakin merkkejä investointien vähentymisestä on näkyvissä. Tilojen lukumäärä vähenee ja tuotanto pienee, jolloin tarvitaan vähemmän investointeja.

## 1.2. Taloudellinen kasvu

Suomen talouskasvu oli voimakasta viime vuonna. Bruttokansantuotteen kasvu oli alustavan arvion mukaan 5 % sen oltua edellisenä vuonna 5.2 %. Suomen talouskasvu on selvästi OECD:n keskimääräistä talouskasvua nopeampi ja se tulee jatkumaan suotuisana joskin hieman hidastuneena vuonna 1990. Kasvua on ylläpitänyt ennen muuta kotimainen kulutuskysyntä. Reaalitulot ovat kasvaneet suotuisasti ja rahamarkkinoiden vapautuminen on lisännyt kotitalouksien lainanottoa, mikä on kohdistunut kulutuksen lisäämiseen.

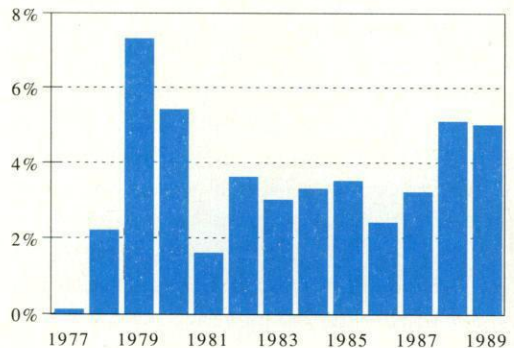
Investointien kasvu oli noin 8 %. Vienti on ollut usein kansantalouden kasvun veturi, mutta nyt vientiteollisuus on toiminut täydellä kapasiteetilla, eikä vientiä ole voitu lisätä niin paljoa kuin tuonti on kasvanut. Ulkomaankaupan vaihtosuhteet parani kuitenkin 4-5 %.

Voimakas taloudellinen kasvu on kiihdyttänyt inflaatiota, joka oli vuositasolla 6.6 % sen oltua edellisenä vuonna 5.1 %. Elokuussa 1988 sovittiin laajasta vakauttamissopimuksesta, jonka mukaan palkankorotusten tuli jäädä maltillisiksi inflaation painamiseksi 4 %:iin vuositasolla. Sopimukseen liittyi mm. veroratkaisuja, joiden piti edesauttaa palkankorotusten pitämistä mahdollisimman matalina. Noin 40 % työmarkkinoista jäi kuitenkin ratkaisun ulkopuolelle, eikä inflaatiotavoitetta saavutettu. Sopimukseen liit-

tyi inflaatioehto, jonka mukaan yli 4 %:n mennyt inflaatio kompensoidaan sopimukseen liittyneille. Tämä palkkojen korotus, noin 2.5 %, tullaan toteuttamaan vuoden 1990 maaliskuussa.

Palkkojen reaalinousu oli noin 2 %. Nimmispalkat nousivat noin 8.5 %, mikä ei voinut olla vaikuttamatta inflaation kiihtymiseen. Verokevennykset lisäsivät käytettävissä olevia tuloja reaalisesti noin 4 %. Eräs yksittäinen merkittävä inflaatiotekijä oli asuntojen hintojen voimakas nousu, mikä nosti asumiskustannuksia (mm. vuokria) huomattavasti. Asuntojen hintojen voimakas nousu johtui ilmeisesti rahamarkkinoiden keventymisestä ja voimakkaasta muuttoliikkeestä Helsingin seudulle. Rakennustoiminta on kasvanut voimakkaasti, mutta on johtanut samalla ylikuumentumiseen ja rakennustuotannon hintojen nousuun. Lokakuussa 1989 tuli voimaan 40 %:n rakennusvero, jolla hidastetaan vähempiarvoista rakentamista ja pyritään pitämään asuntotuotanto korkealla tasolla asuntomarkkinoiden tasapainottamiseksi.

Työttömyys on vähentynyt nopeasti viime vuosien aikana. Se oli vuoden 1989 lopulla enää vain vajaat 4 %. Työttömyys on alueellista ja alakohtaista. Varsinkin Helsingin seuduilla puhutaan työvoimapulasta, mutta ammattityövoimasta on pulaa koko maassa. Julkisen sekto-



Kuvio 1. Markkinahintaisen bruttokansantuotteen volyymin kasvu, %/vuosi (vuoden 1985 hinnoin).

rin sosiaalialalle on vaikea saada riittävästi työvoimaa. Työpaikkojen kasvu on kohdistunut pääkaupunkiseudulle, jossa mm. asuntojen puute estää työvoiman saamisen muualta maasta.

Työllisyys on Suomessa nyt selvästi parempi kuin teollisuusmaissa keskimäärin. Työvoiman puute alkaa olla rajoittavana tekijä taloudellisen kasvun ylläpitämisessä. Työtä olisi, mutta työttömien koulutus ei ole sopiva avoinna oleviin tehtäviin. Työmarkkinat eivät ole riittävän joustavat niin yritysten kuin työntekijöidenkään osalta. Työttömyyskortistoissa lienee tosin henkilöitä, jotka eivät kuuluukaan työmarkkinoille.

Kansantalouden ylikuumeneminen näkyy ennen muuta ulkomaankaupassa. Kauppatase oli noin 5.5 mrd. mk alijäämäinen. Pääoma- ja palvelutaseet pudottivat vaihtotaseen 21 mrd. mk alijäämäiseksi. Vaihtotaseen alijäämäisyydestä onkin tulossa vaikein talouspoliittinen ongelma. Tilanteen korjaamiseksi valtion tulo- ja menoarviesitys vuodelle 1990 on huomattavan ylijäämäinen. Jo vuonna 1989 valtion tulokertymä on 3-5 mrd. mk ylijäämäinen, mutta vuonna 1990 sen pitäisi olla noin 12 mrd. mk eli noin 8 % budjetin loppusummasta.

Valuuttavaranto on pysynyt korkeana ulkomaisen lainanoton ansiosta. Suomen korkotasoa on ollut kansainvälistä korkotasoa korkeampi, ja kun markka on ollut vahva, on ulkomaista pääomaa myös virrannut maahan. Korkotason korkeutta on arvosteltu, mutta Suomen Pankki on katsonut rahan arvon ylläpitämisen vaativan korkeaa korkotasoa.

Peruskorkoa tosin laskettiin vuoden alussa, mutta marraskuun alussa se nostettiin 8.5 %:iin. Suomen markka revalvoitiin noin 4 % keväällä 1989. Kauppataseen alijäämää ajatellen toimenpide ei näytä oikealta, mutta toisaalta on katsottu, ettei kauppaa voida lisätä devalvoinnilla, koska vientiteollisuuden kapasiteetti on täydessä käytössä. Revalvaatiolla onkin pyritty alentamaan inflaatiota.

Rahamarkkinoille oli ominaista markkinakorkojen voimakas nousu vuoden loppupuolella. Se hillitsi kulutuskysynnän kasvua ja hillitsi erityisesti asuntomarkkinoita, joilla hinnat kääntyivät lievään laskuun.

Viljelijän kannalta tärkeässä metsätaloudessa jatkui voimakas kasvu. Sellu- ja paperiteollisuus pyöriivät täydellä kapasiteetilla ja vientihinnat ovat olleet nousussa. Markkinahakkuut kasvovivat 4.6 %. Metsäteollisuus ja metsänomistajat ovat vuosittain neuvotelleet raakapuun kanto-hinnoista. Sopimushintoja nostettiin keväällä runsaat 6 %.

## 2. Suomalainen maatala

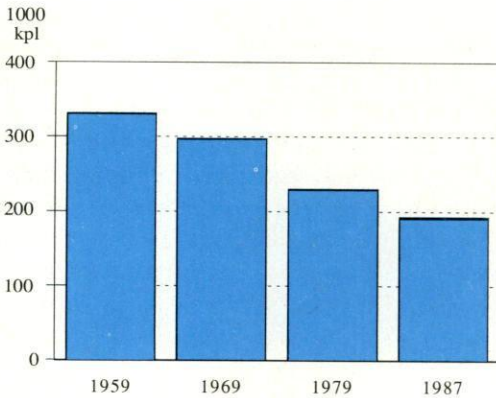
Suomen maatalous perustuu perheviljelmiin. Keskimääräinen tilakoko on edelleen varsin pieni, noin 13 ha, vaikka se onkin noussut jonkin verran viime vuosina (taulukko 2). Pieniä tiloja jää pois tuotannosta, jolloin keskimääräinen tilakoko kasvaa. Suurempien tilojen lukumäärä ei ole paljoakaan lisääntynyt. Nykyinen maatalouspolitiikka ei myöskään tue suurten tilojen muodostamista. Maaseudun asutuksen säilyttämiseksi on haluttu pitää mahdollisimman moni tila tuotannossa, vaikka se onkin merkinnyt varsin epäedullista tuotantorakennetta.

Tilakokoa voi käytännössä nostaa pellon vuokrauksella. Vuokrateltoa oli vuonna 1987 yhteensä 261 700 ha. Koska maan hinta on korkea eikä tiloja mielellään myydä, pellon vuokraaminen näyttää olevan tulevaisuudessa ainoa keino nostaa tilakokoa.

Metsä on oleellinen osa suomalaista maatilaa. Voidaan sanoa, että keskimääräisellä maatilalla on peltoa 13 ha ja metsää 37 ha. Alueellinen jakauma on kuitenkin vaihteleva. Yleisesti ottaen etelässä on enemmän peltoa, mutta vastaavasti vähemmän metsää kuin pohjoisessa (taulukko 3).

Maatiloista on yksityisten omistuksessa 99 %. Melkoinen osa tiloista kuuluu kuitenkin eläkeläisille ja perikunnille, ja varsinaisia viljelijöiden omistamia aktiivisia tiloja on vain noin puolet tiloista. Tässäkin joukossa on ilmeisesti monta tilaa, jonka omistaja saa pääasiallisen toimeentulon muusta elinkeinosta kuin maataloudesta. Maassamme on 192 200 tilaa, mutta vain runsas puolet niistä on varsinaisia maatiloja.





Kuvio 2. Tilojen lukumäärän kehitys 1959-1987.

Maatilarekisterin mukaan 19.7 % yksityisten henkilöiden omistamista maatiloista oli eläkeläisten hallussa vuonna 1987. Maanviljelijät ja eläkeläiset yhdessä omistivat silloin 80.3 % tiloista, perikunnat ja perheyhtiöt 18.9 %, yhteisöt 0.3 % sekä valtio ja kunnat 0.4 %. Perikuntien omistamien tilojen osuus on lievästi laske-

nut. Niiden lukumäärällä on maatalouspoliittisia vaikutuksia. Ne ovat tuottavuudeltaan heikompia ja niiden olemassa olo hidastaa rakennekehitystä.

Maataloustuotantomme on ollut aina hyvin kotieläinvaltaista. Viljellystä pinta-alasta käytetään suoraan kulutukseen meneviin kasvituotteisiin vain 15 %.

Maidontuotannon osuus maatalouden tuotannon arvosta on noin 37 % (liitetaulukosta 5 lasketuna), ja kun otetaan huomioon vielä naudansiha, nautakarjatalouden osuus nousee 54 %:iin. Niinpä heinän, säilörehun ja laitumen osuus koko peltoalasta on noin kolmannes.

Tuotantorakenne on muuttunut aikojen kuluessa siten, että maidon osuus on alentunut, mutta lihan osuus on kasvanut.

Maatalouden erikoistuminen kiihtyi erityisesti 1960- ja 1970-luvuilla. Aikaisemmin lähes kaikilla tiloilla tuotettiin maitoa, mutta viime vuoden kesäkuussa maidonlähettäjätiloja oli vain 48 100 (liitetaulukko 2). Noin puolet tiloista harjoittaa pelkästään kasvinviljelystä.

Taulukko 2. Tilojen jakaantuminen eri suuruusluokkiin ja keskimääräinen tilakoko (yli 1 ha tilat).

	1959		1969		1980		1987	
	1000	%	1000	%	1000	%	1000	%
1-4.9	147.6	44.6	108.8	36.6	69.4	30.9	55.0	28.6
5-9.9	101.8	30.7	98.0	33.0	69.2	30.8	51.2	26.6
10-19.9	62.2	18.8	68.0	22.9	56.8	25.3	51.2	26.6
20-49.9	18.0	5.4	20.6	6.9	26.4	11.7	31.2	16.2
50-	1.6	0.5	1.9	0.6	2.9	1.3	3.7	1.9
Yht.	331.2		297.3		224.7		192.2	
<b>Peltoala</b>								
1000 ha	2 614.4		2 669.1		2 462.7		2 421.1	
Tilakoko ha	7.89		8.98		10.96		12.59	

Lähde: maatalouslaskennat 1959 ja 1969 ja maatilarekisterit vuosilta 1980 ja 1987.



Taulukko 3. Pelto- ja metsäalat hehtaaria tilaa kohti eri puolella Suomea vuonna 1980 ja 1987.

	Peltoa ja puutarhaa		Kasvullista metsää	
	1980	1987	1980	1987
Uudenmaan lääni	18.2	20.5	28.2	29.5
Hämeen lääni	14.1	15.9	31.0	32.4
Vaasan lääni	11.3	13.0	26.4	26.9
Kuopion lääni	9.4	11.1	37.2	38.6
Oulun lääni	9.2	10.7	45.8	48.0
Lapin lääni	6.1	7.0	78.8	83.1
Koko maa	11.0	12.6	35.5	37.2

Lähde: Maatilarekisteri 1980 ja 1987.

### 3. Sivuelinkeinot

Metsätalouden lisäksi viljelijät harjoittavat varsinaisen maatalouden rinnalla monia muitakin elinkeinoja kuten puutarhataloutta, kalastusta, turkistarhausta, maatilamatkailua, jne. Seuraavassa on annettu muutamia yleistietoja näistä elinkeinoista vuodelta 1988. Tilastoja ei ole vielä vuodelta 1989, ja muutoinkin tilastot ovat puutteellisia.

Tässä julkaisussa tarkastellaan varsinaista maataloutta, johon kuuluu ainoastaan avomaapuutarhantuotanto.

*Kasvihuonetuotanto* on siis sen ulkopuolella. Sen tuotannon arvo oli vuonna 1988 noin 1.19 mrd. mk, josta vihannesten (pääasiassa kurkun, tomaatin ja salaatin) osuus oli noin 590 milj. mk ja kukkien osuus noin 600 milj. mk. Kasvihuonetuotantoa harjoittavia yrittäjiä oli noin 3 100 ja kasvihuoneala 450 ha. Keskimääräinen yrityskoko oli siis 1 452 neliometriä. Koko alan työllistävästä vaikutuksesta ei ole tarkkaa arviota, mutta työvoima nousee lähes 10 000 henkeen.

Maassamme oli vuonna 1987 noin 6 300 *ammattikalastajaa*, joista 1 600 oli päätoimisia ja 4 700 sivutoimisia. Vajaa 70 % näistä oli merialueiden kalastajia. Lukumäärä on ollut voimakkaassa laskussa. Kalastajat harjoittavat sivuam-

mattinaan useimmiten maataloutta.

Kalansaaliin arvo oli vuonna 1987 arvion mukaan 195.3 milj. mk. Tämän lisäksi ruokakalaa (pääasiassa kirjolohta) kasvatettiin *kalanviljelylaitoksissa* noin 304 milj. mk arvosta vuonna 1987 ja 361 milj. mk:n arvosta vuonna 1988. Kirjolohi on ajoittain merkittävä vientituote. Vuoden 1988 tuotannosta, joka oli 16.4 milj. kg, vietiin noin viidennes. Kalakannan parantamisen kannalta on merkittävää istutustuotanto, jonka arvo oli 82 milj. mk vuonna 1988. Vesistöjen hoito on ilmeisesti parantanut myös kalansaaliita. Moni maatila on järven rannalla, jolloin kotitarvekalastus on mahdollista.

Erityisen merkittävä maatalouden sivuelinkeino on *turkiseläinten kasvatusta*, jota tosin harjoitetaan myös omana ammattina. Vuonna 1988 oli 5 151 turkistarhaa, joista noin 60-70 % oli maatilojen yhteydessä. Turkistuotannon arvo oli hieman yli yksi miljardi markkaa vuonna 1988, ja kaikkine välillisine vaikutuksineen turkiselinkeino työllistää noin 25 000 henkeä vuodessa. Turkistuotanto on keskittynyt Pohjanmaalle, jossa tarhoista on noin kolme neljäsosaa. Tärkeimmät turkiseläimet ovat minkki, sini- ja hopeakettu, hilleri ja suomensupi.

Suomi on johtava turkisten tuottajamaa maailmassa. Valtaosa tuotannosta menee vientiin. Viennin arvo oli vuonna 1988 noin 1 mrd. mk. Maassamme tuotetaan kaksi kolmasosaa maailman ketunnahoista. Minkin osuus maamme turkistuotannon arvosta on noin 46 %, mutta markkinaosuutemme maailmanmarkkinoilla on alle 10 %.

Turkistarhausta tuetaan varsin vähän. Tarhaajat saavat tosin ostaa rehun (myös kotimaisen viljan) maailmanmarkkinahintaan. Muutoin ala joutuu sopeutumaan maailmanmarkkinoiden vaihteluihin, jotka ovat joskus voimakkaat. Varsinkin vuodet 1988 ja 1989 ovat olleet vaikeita maailmanmarkkinahintojen pudottua rajusti. Jalostuksen avulla suomalaiset turkistuottajat ovat kuitenkin pyrkineet sopeutumaan kansainväliseen kilpailuun, mutta edessä lienee alan saneeraaminen.

*Poronhoito* antaa toimeentulon noin 800 ruokakunnalle Lapissa. Sen lisäksi se on merkittävä sivuammatti noin 1 500 taloudelle. Poronomis-

tajia oli poronhoitovuonna 1988/89 noin 7 800. Poroja oli vuoden 1988/89 poroerotuksissa 397 500, joista teurastettiin 142 000. Lihantuotanto oli 3.6 milj. kg, ja sen arvo noin 101 milj. mk. Poronliha on kulutettu pääasiassa kotimaassa. Viennin arvo oli 6 milj. mk.

Maassamme oli viime vuonna 40 000 hevosta, joista maatiloilla lähes puolet. Hevosten lukumäärä on kasvanut aivan viime vuosina, vaikka niitä ei juuri enää käytetäkään maataloudessa. *Hevostaloutta* harjoitetaan maassamme noin 6 000 maatilalla, joista päätuotantosuuntana se on 550 tilalla. Hevosia käytetään ennen muuta ratsastukseen ja raviurheiluun. Maatiloilla hevostalous työllistää päätoimisesti noin 1 300 - 1 400 henkilöä sekä osa-aikaisesti hieman yli 5 000 henkilöä. Hevostalouden tuotannon arvoksi maatiloilla arvioidaan noin 230 milj. mk ja hevosten viennin arvoksi 3.7 milj. mk.

*Mehiläisten hoito* antaa lisäansioita noin 5 000

mehiläishoitajalle. Hunajaa tuotettiin vuonna 1988 yhteensä 1.7 milj. kg ja sen arvo oli noin 45 milj. mk. Vuonna 1989 hunajaa tuotettiin 2.4 milj. kg eli noin 65 milj. mk:n edestä.

*Luonnonmarjojen* (lakan, mustikan ja puolukan) keruu on merkittävä tulolähde ennen muuta Pohjois-Suomen asukkaille.

Poimintatulot olivat vuonna 1988 noin 85.3 milj. mk. Sen lisäksi tulee kotitalouksien käyttämien marjojen arvo. *Sienien poimintatulot* olivat arvion mukaan 11.6 milj. mk samana vuonna.

*Maatilamatkailusta* on toivottu uutta sivuelinkeinoa maanviljelijöille. Maatila- ja mökkimatkailupalveluja tarjoaa noin 5 000 yrittäjää, joista noin puolet on maatalousyrittäjiä. Toiminta on laajentunut vuosittain ja kaikkien loma- ja matkailupalvelujen tuotoksi arvioidaan hieman yli 60 milj. mk. Tilastointi on alan heterogeenisuuden vuoksi vaikeaa.



## II

# TUOTANTO, HINNAT JA MAATALOUSTULO

## 4. Kasvinviljelytuotanto

### 4.1. Sääolot

Kevät oli noin kaksi viikkoa normaalia aikaisempi. Tämä johtui osittain siitä, että talvi oli hyvin lauha. Lämpötilat olivat vuosisadan korkeimpia lähes koko maassa. Etelä-Suomessa lumipeite oli vähäinen ja aivan etelärannikolla lunta ei ollut juuri lainkaan. Pohjois-Suomessa lunta oli runsaasti, mutta sekin sulii normaalia aikaisemmin. Niinpä kylvötoihin päästiin noin kaksi viikkoa normaalia aikaisemmin ja ne voitiin tehdä hyvissä oloissa.

Kasvukauden lämpösumma oli Etelä- ja Keski-Suomessa 1200-1450, Pohjois-Suomessa 900-1200 ja Lapissa 700-900 vuorokausiastetta eli 15-25 % yli normaalin. Monin paikoin kesä oli vuosisadan lämpimin. Hallaa ei esiintynyt juuri lainkaan kasvukaudella.

Sademäärät olivat koko kasvukaudella vähintäänkin normaalin suuruiset. Jakautuma oli kuitenkin huono. Alkukesästä sademäärät olivat liian pienet ja loppukesästä liian suuret. Paikalliset vaihtelut olivat suuret. Heinän korjuu voitiin tehdä erittäin hyvissä oloissa. Viljanpuinti aloitettiin normaalia aikaisemmin ja saatiin myös päätökseen hyvissä ajoin. Sateet häiritsivät jossain määrin puintia.

Huolimatta alkukesän kuivuudesta, sääolot olivat ilmeisesti suotuisat maataloudelle, sillä sato oli niin määrällisesti kuin laadullisestikin hyvä. Alkukaudesta arviot sadon suuruudesta olivat varovaiset, mutta puinnin päätyttyä sato todettiin hyväksi. Syyskylvöt voitiin suorittaa myös hyvissä oloissa ja niinpä rukiin kylvöala

nousi jälleen tavoitetta korkeammaksi. Myös syysvehnää kylvettiin enemmän kuin edellisellä vuonna.

### 4.2. Pinta-alat ja sadot

Kokonaispeltoala kasvoi vuonna 1989 edellisvuodesta noin 12 000 ha. Tähän kasvuun on ilmeisesti syynä se pellonraivaus, joka tapahtui hieman ennen kuin se tuli luvanvaraiseksi vuonna 1987. Osa tästä raivauksesta valmistuu vähitellen ja tulee maatalouskäyttöön. Uutta peltoa ei sen sijaan enää raivata, joten kokonaispeltoalakin kääntyyneen jälleen laskuun.

Palkkiokesannointi lisääntyi viime vuonna 57 300 ha ja se oli yhteensä 189 100 ha. Valtiovältä ja maataloustuottajat asettivat tavoitteeksi 160 000 hehtaarin kesannoinin, mikä ylittyikin selvästi. Maataloustuotannon supistamisessa luotetaan nyt ennen muuta kesannointiin, jonka avulla saadaan tuotantopotentiaalia vähennettyä.

Viljelykasvien kylvöala pieneni 65 600 ha eli 3.4 %. Tämä oli seurausta kensannoinnin kasvusta. Vähennys koski erityisesti ohraa, jonka viljelyala pieneni 166 400 ha eli 24 %. Kauran viljelyala kasvoi 57 300 ha. Vuoden 1988 suuri ohran viljely selittyi osittain epäedullisilla säilä ja huonolla siementilanteella.

Rehuviljan viljelyn jakautuma on nyt palautunut lähemmäs aikaisempaa tasoa. Kauraa on myös suosittu viljeltäväksi myös siksi, että sen vienti on helpompaa ja ehkä edullisempaa kuin ohran vienti. Normaali vuosinahan rehuvil-

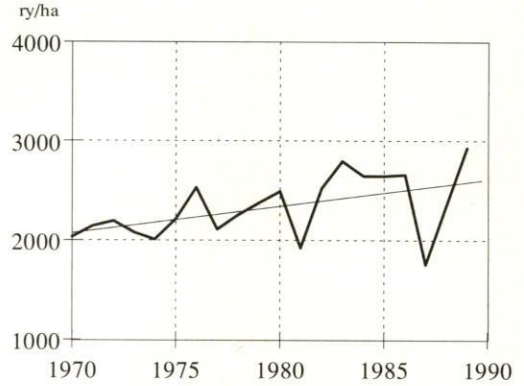


jaa on yli oman tarpeen.

Vehnän viljely lisääntyi myös jossain määrin ja pinta-ala on riittävä kotimaiseen kulutukseen. Erittäin voimakas on ollut rukiin viljelyn lisääntyminen, mihin on kannustettu tavoitehintojen korotuksilla. Vuoden 1988 syksy suosi myös vihdoinkin rukiin kylvöjä.

Heinän viljelyala pienenee vähitellen maidon- ja naudanlihan tuotannon aletessa. Sitä siirtyi edelleen myös säilörehun viljelyyn. Öljykasvien viljelyala pieneni viime vuonna hieman edellisvuodesta.

Viljasadot olivat vähintään normaalit, mikä kahden huonon vuoden jälkeen tuntui jopa erittäin hyvältä. Toisaalta on vaikea sanoa, mikä



Kuvio 3. Kokonaissato ilman olkia vuosina 1970-1989.

Taulukko 4. Tärkeimpien viljelykasvien korjatut pinta-alat ja sadot vuosina 1988 ja 1989.

	1988			1989		
	Ala 1000 ha	Sato 100 kg/ha	yht. milj.kg	Ala 1000 ha	Sato 100 kg/ha	yht. milj.kg
Syysvehnä	5.4	23.7	12.8	24.5	38.1	93
Kevätvehnä	103.9	26.2	271.8	126.9	32.6	414
Ruis	25.6	19.1	48.9	68.6	28.6	196
Ohra	681.7	23.6	1611.8	516.9	31.5	1630
Kaura	387.8	22.1	857.3	446.4	32.3	1444
Peruna	44.9	190.7	854.5	44.8	219.0	981
Sokerijuurikas	30.7	333.2	1005.0	30.9	320.3	990
Heinä	323.7	39.6	1281.1	321.7	42.4	1238
Säilörehu	209.4	184.8	3864.0	216.7	198.5	4300
Öljykasvit	86.4	14.1	121.1	73.8	17.0	125
Muut kasvit	45.6			46.9		
<b>Yhteensä</b>	<b>1944.2</b>	<b>2343.0<sup>1</sup></b>	<b>4524.0<sup>2</sup></b>	<b>1918.1</b>	<b>2930.0<sup>1</sup></b>	<b>5539<sup>2</sup></b>
Korjaamatta	11.5			-		
Laidun	138.6			133.4		
Kesanto	153.9			211.3		
Pellonvaraus	2.3			-		
Muu peltoala	190.5			190.3		
<b>Peltoala yht.</b>	<b>2441.0</b>			<b>2453.1</b>		

1)ry/ha ilman olkia, 2) milj. ry. ilman olkia

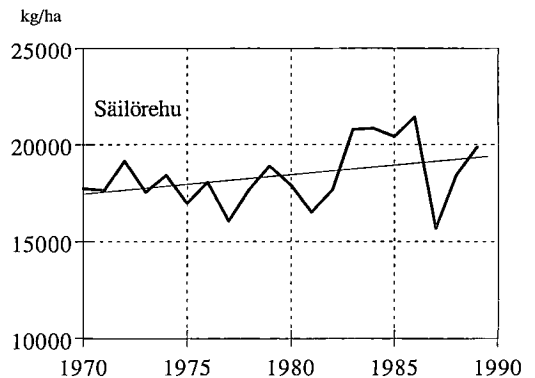
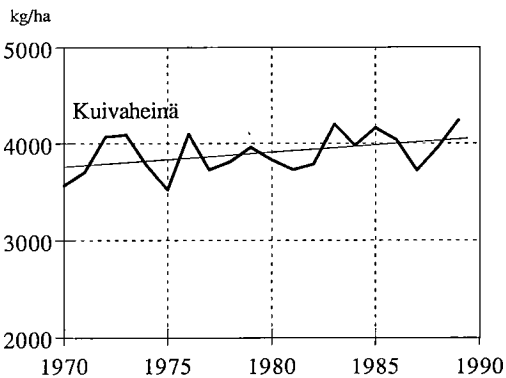
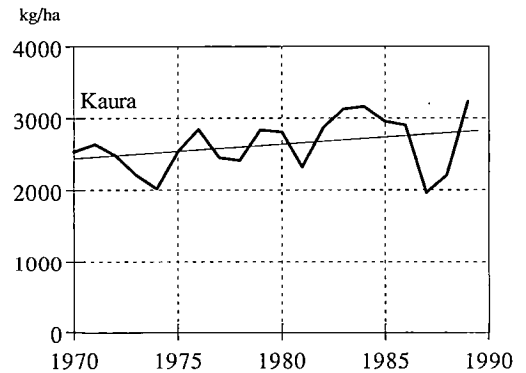
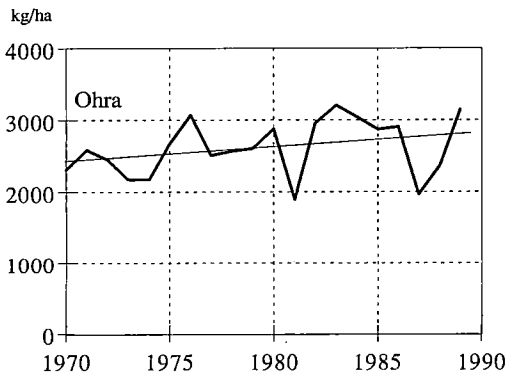
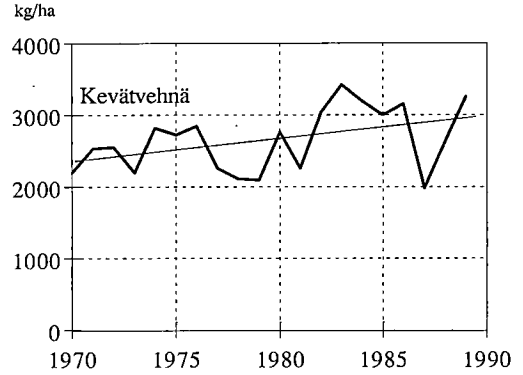
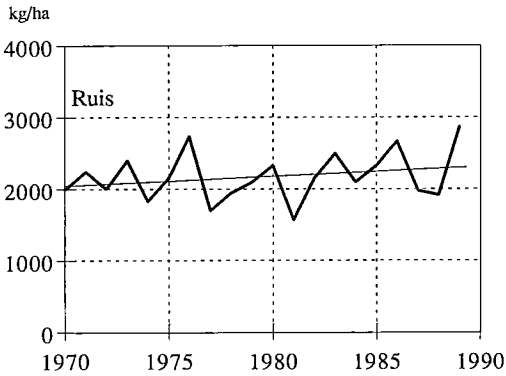
on normaali sato. Jos keskiarvot tai trendisuorat lasketaan ottaen mukaan vuodet 1987 ja 1988, tulos on erilainen kuin jos ne jätetään pois. Hehtaarisadot olivat joka tapauksessa normaalit tai normaalia suuremmat.

Erityisesti rukiin sato oli erittäin hyvä ja korkein koskaan saatu. Ruista saatiin 196 milj. kg, mikä on noin kaksinkertainen kotimaiseen kulutukseen verrattuna. Varastoja voidaan nyt kas-

vattaa. Laadullisesti ruissato oli hyvä.

Syysvehnän hehtaarisato oli myös ennätysellisen korkea. Kevätvehnästä saatiin puolestaan normaalisato. Näin vehnää on hieman yli oman tarpeen. Leipäviljaa ei tarvitse tuoda muuhun kuin erityistarpeisiin.

Kauran hehtaarisato oli myös kaikkien aikojen korkein. Ohran sato oli myös hyvä. Nämä kaksi rehuviljaa ovat tärkeimmät kokonaissadon



Kuvio 4. Tärkeimpien kasvien hehtaarisadot vuosina 1970-1989.

kannalta. Niinpä rehuviljaa on 600-700 milj. kg yli oman tarpeen.

Kuivaheinän hehtaarisato ylitti myös kaikki entiset ennätykset. Laadultaan se oli myös hyvä. Säilörehusato jäi sen sijaan trendiarvojen alapuolelle. Syynä oli ilmeisesti heinäkuun kuivuus, jolloin toinen säilörehun niitto tuotti huonon tuloksen. Määrällisesti säilörehua saatiin edellisvuotta enemmän. Maitotuotokset nousivat syksyllä, mikä on merkinä hyvästä rehun laadusta.

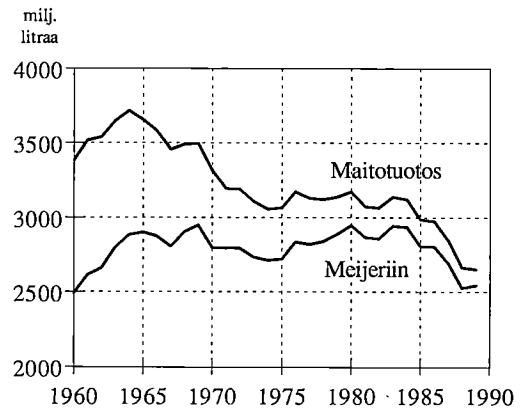
Öljykasvien, perunan ja sokerijuurikkaan sadot olivat myös erittäin hyvät. Perunaa on noin 200 milj. kg yli oman kulutuksen.

Kokonaisuudessaan sato oli normaalia suurempi. Rehuysikköinä mitattuna se oli 5 539 milj. rehuysikköä. Vain vuonna 1983 on saatu tätä suurempi kokonaissato (5 773 milj. ry.), mutta tällöin oli viljelyala 7 % suurempi kuin viime vuonna. Hehtaaria kohti laskettuna sato oli 2 930 rehuysikköä eli kaikkien aikojen korkein. Maatalous sai siten korvauksen kahdesta edellisestä huonosta vuodesta. Erityisesti vuosi suosi viljanviljelijöitä, mutta myös kotieläintuotannon harjoittajat hyötyivät hyvistä säistä, sillä rehusato oli hyvä niin määrältään kuin laadultaankin.

Kahtena edellisenä vuonna on jouduttu arvioimaan satovahinkoja ja maksamaan niistä suuria korvauksia. Tähän ei ollut juuri lainkaan tarvetta vuonna 1989.

## 5. Kotieläintuotanto

Kotieläintuotannon aleneminen jatkui voimakkaana vuoden alkupuolella. Kahden edellisen vuoden kato vaikutti vielä erityisesti maidon ja naudanlihan tuotantoon. Tuotannonrajoitustoimet edesauttoivat tätä kehitystä. Nopea taloudellinen kasvu vetää työvoimaa teollisuuteen ja palveluammatteihin. Viljelijäväestö on ikääntynyt, mutta sukupolven vaihdosten määrä on ollut odotettua pienempi. Kaikkien näiden tekijöiden vaikutuksesta kotieläintuotannon aleneminen oli nopeampaa kuin oli osattu ennustaa. Tuotantotavoitteet ovat alittuneet selvästi.



Kuvio 5. Maidontuotanto ja meijereiden vastaanottama maitomäärä vuosina 1960-89.

Tosin ylituotantoa on edelleenkin.

Maidontuotanto säilyi edellisvuoden tasolla. Tuotanto oli alkuvuodesta noin 5 % alle edellisvuoden tason. Käännös nousuun tapahtui kuitenkin vuoden puolivälissä, kun hyvä rehusato alkoi vaikuttaa tuotantoon. Loppuvuodesta tuotanto oli jopa 8 % suurempi kuin vuonna 1988. Lehmien keskituotokset nousivat huomattavasti ja kun lehmien lukumäärän lasku hidastui, on tuotannon kääntyminen nousuun ymmärrettävää. Toisaalta se tarkoittaa tässä tapauksessa tuotannon kehityksen palaamista normaalille uralle, koska tuotannon väheneminen johtui huonosta rehun laadusta. Keskituotokset ovat nyt nousseet normaalille tasolle.

Maidontuotannossa tapahtuu koko ajan voimakas rakennemuutos. Maidonlähettäjäiden määrä alenee vuosittain 4 000 - 5 000. Tämä tapahtuu pääasiassa pienten tilojen osalta, joten keskimääräinen karjakoko kasvaa jossain määrin.

Meijeriin toimitetun maidon määrä oli 2 547 milj. litraa eli 16 milj. litraa enemmän kuin edellisvuonna. Se alitti kuitenkin tuotantokaton 78 milj. litralla. Näin maidontuotanto on edelleen tuotantotavoitteen alapuolella. Tuotannon odotetaan alenevan hieman vuonna 1990, vaikka tuotantorajoituksia onkin väljennetty.

Meijeriteollisuuden mielestä tuotannon aleneminen on ollut liian nopeaa. Etelä-Suomeen joudutaan kuljettamaan maitoa jo kaukaa ja maakunnan meijereiden jalostusmahdollisuudet



Taulukko 5. Kotieläintuotanto vuosina 1983-89.

		1983	1984	1985	1986	1987	1988	1989 <sup>e</sup>
Maito	milj.l	3136	3124	2988	2976	2847	2668	2660
Meijerimaito	"	2943	2935	2808	2803	2692	2531	2547
Naudanliha	milj.kg	118	124	126	125	123	111	107
Sianliha	"	177	170	172	174	176	169	174
Kananmunat	"	84	89	88	84	81	77	76
Siipikarjanliha	"	18	20	21	22	27	28	30
Muu liha	"	2	2	2	2	2	2	2

e) ennakoarvio

kaventuvat raaka-aineen vähentymisen takia. Kokonaisuutena katsottuna ylituotanto on kuitenkin vielä olemassa. Maitonesteen omavaraisuus on nousemassa mininimitekiäksi, kun sen sijaan voirasvaa on suhteellisesti enemmän. Arvion mukaan maitonesteen (eli valkuaisen) omavaraisuus oli viime vuonna 118 % ja voirasvan 132 %.

*Naudanlihantuotanto* aleni viime vuonna 4 milj. kg. Tuotanto on pudonnut kahdessa vuodessa 16 milj. kg eli 13 %. Tätä pudotusta on osattu odottaa, sillä lypsylehmien lukumäärän aletessa myös teuraseläinten määrä laskee, eikä keskiteuraspainojen nousu voi enää kovin paljon kompensoida sitä. Varsinaista lihakarjaa on vähän.

Tuotanto ja kulutus ovat nyt tasapainossa, mutta vuoden aikana jouduttiin tuomaan hieman naudanlihaa. Kysyntä kohdistuu parempi laatuksiin ruhon osiin, minkä takia tuontia tarvittaneen omavaraisuuden lähestyessä 100 %:ia. Tuotannon voi olettaa alenevan edelleenkin ja naudanlihan tuonnin lisääntyminen on hyvin mahdollinen tulevaisuudessa.

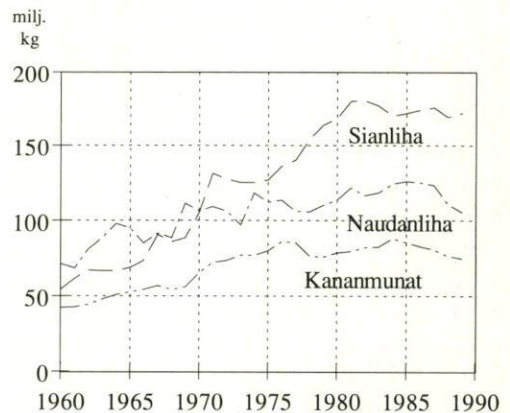
*Sianlihantuotanto* oli viime vuonna 174 milj. kg eli 5 milj. kg enemmän kuin vuonna 1988. Tuotannon odotettiin kasvavan jo vuonna 1988, mutta näin ei käynyt. Tuotannon kasvulle piti olla hyvät mahdollisuudet, sillä kotimainen markkinatilanne on ollut varsin tasapainoinen. Viime vuonna kulutus kääntyi kuitenkin selvään laskuun ja sianlihan ylituotanto oli noin 15 milj. kg. Tuotanto on kuitenkin vielä hyvin hallinnassa, sillä vientikatko oli 11 milj. kg, joten se ylitet-

tiin 4 milj. kilolla.

Sianlihantuotannon ennustetaan kasvavan 2-3 milj. kg vuonna 1990.

*Kananmunantuotanto* aleni viime vuonna noin 2 milj. kg. Kaksihintajärjestelmä (ks. jälj. 12.6), joka tuli voimaan vuoden 1986 alussa, on toiminut toivotulla tavalla. Tuotanto ei ole voinut nousta ja tilojen luonnollinen poistuma tuotannosta vähentää tuotantokapasiteettia. Vuonna 1990 tuotannon ennustetaan alentuvan 1-2 milj. kilolla.

*Siipikarjanlihantuotanto* kasvoi viime vuonna 2 milj. kg eli noin 9 %. Broileri on siten valtaamassa markkinoita muulta lihalla, millä ilmeisesti selittyy mm. sianlihan kulutuksen pysyminen vakaana. Siipikarjanlihan markkinat ovat olleet tasapainossa. Tuotantohan perustuu



Kuvio 6. Naudan- ja sianlihan sekä kananmunien tuotanto vuosina 1960-89.



sopimuksiin, joilla voidaan säädellä tuotantoa kysynnän mukaan. Tuotannon odotetaan kasvavan edelleenkin.

*Muun lihan* tilasto muodostuu lampaan, poron ja hevosen lihasta. Lampaanlihan tuotanto on maassamme kaikista elvytystoimista huolimatta vähäistä. Lihamarkkinoita sekoittaa syksyisin jossain määrin hirvenliha.

## 6. Kulutus

Kuluttajien reaalitytulot ovat nousseet tuntuvasti viime vuosina. Maataloustuotteiden kulutuksen tulojousto on kuitenkin pieni, joten taloudellisten tekijöiden takia niiden kulutuksessa ei tapahdu suuria muutoksia. Muut tekijät, ennen kaikkea ravintoon liittyvä terveystieteiden keskustelu, näyttävät vaikuttavan enemmänkin kuin tulot tai hinnat. Kolesterolikeskustelua käytiin viime vuonnakin ja se on kohdistunut ennen muuta maitorasvaan, mutta jossain määrin myös lihaan ja kananmuniin.

Energiana mitattuna kulutus ei voi kasvaa, vaan pikemminkin se alenee. Henkeä kohti kulutimme 2 768 kilokaloria (11.86MJ) päivässä vuonna 1988, kun vastaava luku oli noin 3 000 kaloria vuonna 1970. Kulutus on siirtynyt aikojen kuluessa viljatuotteista kotieläintuotteisiin, ennen kaikkea lihaan. Kulutusvalistus suosittelee kuitenkin tänä päivänä enemmänkin kasvi- tuotteiden kulutuksen lisäämistä. Vihannesten ja hedelmien kulutus onkin kasvanut voimakkaasti viime vuosina. Lihan kulutuksen odotetaan kuitenkin jossain määrin vielä kasvavan, mutta vastaavasti maitotuotteiden kokonaiskulutus alenee. Viljan ja perunan kulutus pysyvät suurin piirtein ennallaan, mutta kulutuksen lasku on myös mahdollinen.

*Maitotuotteiden* kulutuksen rakenne on muuttunut voimakkaasti parina viime vuonna. Kevytlevitteet (voi-kasvisöljysekoitteet), joiden rasvapitoisuus on 40 tai 60 %, ovat vakiinnuttaneet asemansa suomalaisten ruokapöydässä. Niiden kulutus kasvoi viime vuonna voin kulutuksen aletessa samanaikaisesti. Voin kulutus oli kaikki levitteet lukuun ottaen 7.7 kg henkeä

kohti eli 19 % vähemmän kuin edellisellä vuonna. Pelkkä voin kulutus oli noin 6.1 kg/henki. Margariinin kulutus on kääntynyt selvään kasvuun ja se oli 8.0 kg henkeä kohti vuonna 1989.

Nestemäisten maitotuotteiden kulutus aleni 7 % vuonna 1989. Juuston kulutuksen kasvu on ollut poikkeus maitotuotteiden kulutuksessa ja se pitääkin maidon kokonaiskulutusta lähes vakiona. Juustoja kulutettiin viime vuonna 12.3 kg henkeä kohti. Siinä oli kasvua runsas 5 %. Rahkan osuus juuston kulutuksesta on vajaa yksi kilo.

*Sianliha* on juuston ja broilerin ohella ainoa maataloustuote, jonka kasvun on odotettu vielä jatkuvan joitakin vuosia. Sianlihan kulutus on kuitenkin säilynyt 4 vuotta ennallaan, joten kulutuksen lakipiste on jo voitu saavuttaa. Viime vuonna kulutus laski noin yhdellä kilolla. Terveysasiantuntijat pitävät lihan kulutuksen nykytasoa riittävänä. Kanan ja kalan osuutta voitaisiin lisätä "punaisen" lihan sijasta.

*Naudanlihan* kulutus väheni myös hieman viime vuonna. Sen onkin ennustettu alenevan, koska kotimainen tarjonta tulee ilmeisesti alenemaan lypsylehmien lukumäärän vähenemisen takia.

Tarjonnan niukkuus nostaa hintatasoa, jota pidetään jo nytkin aivan liian korkeana. Kulutus on kuitenkin ollut varsin vakaa, joskin lievästi

*Taulukko 6. Maitotuotteiden ja margariinin kulutus henkeä kohti vuosina 1980-89.*

	Maito- nesteet litraa	Voi kg	Juusto kg	Marga- riini kg
1980	263.3	11.8	7.1	7.8
1981	255.3	12.4	7.9	7.5
1982	253.1	12.3	8.8	7.7
1983	243.8	11.9	8.8	7.1
1984	240.5	11.4	9.4	6.8
1985	235.8	12.2	9.8	7.1
1986	228.4	10.3	10.5	7.2
1987	223.3	10.0	11.4	7.1
1988	221.8	9.5	11.7	7.3
1989	206.0	7.7	12.3	8.0



Taulukko 7. Lihan ja kananmunien kulutus vuosina 1980-89, kg/capita.

	Naudan- liha	Sian- liha	Siipi- karjan- liha	Kanan- munat
1980	23.2	29.5	3.2	11.7
1981	22.4	29.3	3.5	10.7
1982	22.0	29.6	3.4	10.6
1983	21.1	30.9	3.8	10.6
1984	21.7	31.0	4.0	10.9
1985	21.3	32.0	4.2	11.1
1986	21.1	32.8	4.5	11.7
1987	20.9	32.6	5.4	11.9
1988	20.8	32.7	5.6	11.6
1989 <sup>e</sup>	20.5	31.9	6.2	10.9

aleneva viime vuosina. Pientä alenemista odotetaan myös vuonna 1990.

*Siipikarjanlihan* kulutus lisääntyi 11 % viime vuonna. Edellisvuoden voimakas kasvu jatkui siis edelleenkin.

*Kananmunien* kulutus aleni 6 % viime vuonna. Kulutusta ei voitu pitää sillä tasolla, jolle se nousi vuonna 1986. Kolesterolikeskustelu oli ehkä eräs syy tähän laskuun. Toisaalta kulutus näyttää asettuvan sille tasolle, jossa sen aikaisemmin ennustettiin pysyvän pitemmän aikaa.

## 7. Ulkomaankauppa

Koska Suomen maatalouden tavoitteena on omavaraisuus ja koska maa on suljettu ulkomaiselta kilpailulta, viennin ja tuonin tehtävä on pääasiassa tasoittaa kysynnän ja tarjonnan vaihteluja. Niinpä ulkomaankaupan tehtävänä on viedä maasta ylituotanto, jotta kotimainen hintataso voidaan säilyttää asetetulla tasolla. Peruselintarvikkeita tuodaan vähän. Ainoastaan viljaa joudutaan tuomaan suuremmissa määrin silloin, kun viljasato jää pieneksi sääolojen takia. Näin on käynyt mm. vuosina 1987 ja 1988.

Hedelmiä ja vihanneksi tuodaan kysynnän mukaan, koska kotimainen tuotanto on vähäis-

tä. Kahvi on eräs merkittävimmistä vapaista tuontiartikkeleista. Eräiden troopisten tuotteiden ulkomaankauppa on myös suhteellisen vapaata. Markkamääräisesti tuonti on suurempaa kuin vienti (taulukko 8), vaikka ylituotantoa pidetäänkin maatalouden suurimpana ongelmana.

Maataloustuotannon supistuminen näkyy viime vuoden vientimäärissä. Lihan, kananmunien ja maitotuotteiden vienti on vähentynyt (taulukko 9). Voin, juuston maitojauheen vientiluvut ovat vielä varsin korkeat, vaikka tuotanto onkin laskenut. Syynä tähän on se, että kotimainen kulutus vähenee lähes samaa vauhtia kuin tuotantokin.

Lihanvienti oli yhteensä noin 19 milj. kg, mutta vastaavasti naudanlihaa ja myös jossain määrin sianlihaa tuotiin. Kananmunien vienti sen sijaan säilyi ennallaan.

Viljaa viedään syksyllä jossain määrin, sillä viime kesän viljasato ylittää selvästi kotimaisen tarpeen. Varastoja on voitu kuitenkin täydentää melkoisesti, koska edellisinä vuosina niitä kulutettiin huonojen satojen takia. Normaaleina vuosina tulee olemaan aina vientitarvetta, ellei kesannoinnilla saada vedettyä ylimääräistä peltoa pois tuotannosta.

Jalostettujen elintarvikkeiden tuonti on lisääntymässä, sillä niiden tuonti on suhteellisen vapaata kauppasopimusten takia. Onkin arvioitu, että ulkomaankaupan vapautuminen tuntuu erityisesti jalostettujen elintarvikkeiden tuonin lisääntymisenä. Perustuotanto näyttää ainakin Euroopan integraation yhteydessä jäävän vielä varsin suojatuksi. Suurimmat paineet Suomen maatalouteen ovat kohdistumassa GATT-neuvotteluissa, joissa suuret vientimaat vaativat vapaata ulkomaankauppaa myös maataloustuotteille. Suomen maatalouden olisi hyvin vaikea sopeutua täydelliseen kilpailuun, sillä kustannustasomme on liian korkea verrattuna monien varsinaisten maatalousmaiden kustannustasoon.

## 8. Hintaratkaisut

Maataloustuotteiden tuottajahinnoista päätetään kaksi kertaa vuodessa käytävien maataloustuotoneuvottelujen yhteydessä. Neuvottelut perustu-



Taulukko 8. Maataloustuotteiden vienti ja tuonti vuosina 1980-1989, milj. mk.

	Vienti	Tuonti yht.	Kahvi	Hedelmät	Juomat
1980	1669.9	4598.1	1097.1	638.0	255.6
1981	2639.4	4462.2	825.4	688.9	335.1
1982	2151.9	5308.9	990.5	710.6	286.0
1983	2673.4	4888.2	1065.7	752.2	332.7
1984	2994.1	5226.5	1360.5	775.1	342.3
1985	2876.2	5388.9	1125.5	814.0	358.9
1986	2256.3	5713.2	1376.9	855.2	405.0
1987	2074.7	5798.1	990.9	978.7	401.7
1988	1815.2	5705.2	787.6	915.4	372.6
1988 <sup>1</sup>	1428.6	4602.7	609.9	712.7	305.5
1989 <sup>1</sup>	1672.1	4938.6	721.0	712.1	362.4

<sup>1</sup>) tammi-lokakuu

Lähde: Suomen virallinen tilasto IA. Ulkomaankauppa.

Taulukko 9. Eräiden maataloustuotteiden vienti vuosina 1980-1989, milj. kg.

	Voi	Juusto	Maito- jauhe	Sian- liha	Naudan- liha	Kanan- munat	Vilja
1980	9.8	40.3	30.3	25.9	1.1	22.3	-
1981	14.7	36.8	28.0	39.8	16.1	27.5	13.5
1982	8.8	33.3	22.6	36.1	8.5	30.1	58.3
1983	26.6	31.5	39.1	25.5	17.7	30.2	92.4
1984	20.0	36.3	37.6	20.8	19.2	35.4	811.3
1985	18.6	35.9	36.3	17.8	22.3	33.1	561.0
1986	14.9	33.8	31.3	10.3	22.3	25.1	664.3
1987	21.4	34.4	31.7	17.3	22.0	21.7	294.9
1988	19.2	32.5	18.5	9.2	10.5	18.6	25.0
1989 <sup>e</sup>	24	27	11	14	5	19	335

Lähde: Kauppa- ja teollisuusministeriön tilastot.

vat maataloustulolakiin, joka määrittää yleisohjeet hintojen asetannalle. Lain mukaan neuvottelut käydään valtion ja maataloustuottajain järjestöjen kesken.

Neuvotteluissa voidaan katsoa olevan kaksi vaihtetta. Ensimmäisessä vaiheessa maatalouden

hintaneuvottelukunta laatii maatalouden tuottoa ja kustannuksia koskevan kokonaislaskelman kolmen viimeisen kalenterivuoden määrien keskiarvojen perusteella. Hintoina käytetään edellisen ratkaisun ja tarkasteluhetken hintoja. Kustannusten nousu kompensoidaan lain



mukaan kokonaan viljelijöille nostamalla ns. tavoitehintoja ja hintapolitiittista tukea niin, että kokonaistuoton lisäys vastaa kustannusten nousua.

Hintaneuvottelukunnan *kokonaislaskelmaan* kuuluvat (eräin poikkeuksin) samat tuotteet ja tuotantopanokset kuin maatalouden taloudellisen tutkimuslaitoksen kokonaislaskelmaan (ks. liitetaulukko 5). Määrät ovat kuitenkin kolmen edellisen kalenterivuoden keskiarvoja ja hinnat tammi- ja heinäkuun hintoja (eräin poikkeuksin). Siten hintaneuvottelukunnan laskelman tuotto- ja kustannusluvut eivät vastaa minkään vuoden todellisia lukuja.

*Tavoitehinnat* asetetaan maidolle, sian-, nautan- ja lampaanlihalle, kananmunille, rukiille, vehnälle, rehuohralle ja rehukauralle (ks. liitetaulukko 7). Muiden tuotteiden tuottajahinnat saavat muodostua vapaasti, mutta hintojen muutokset otetaan huomioon kokonaislaskelmassa. Tosin mm. sokerijuurikkaan, perunan ja öljykasvien tuottajahinnoista sovitaan tuloneuvottelujen yhteydessä.

Tavoitehintojen tulisi toteutua täydellisesti. Kevään ratkaisun yhteydessä tehdäänkin laskelma, josta käy ilmi tavoitehintojen alitus tai ylitys. Alitus hyvitetään tai ylitys vähennetään kokonaan ratkaisun yhteydessä. Seuraavana vuonna tämä korjaus palautetaan takaisin hintoihin. Täten viljelijät saavat pitkällä aikavälillä täsmälleen sovitut hinnat. Jälkikäteen maksettavat jälkilitilitkin otetaan huomioon hintaratkaisussa, joten sitäköön kautta viljelijät eivät voi saada lisää hintaa.

*Toisessa vaiheessa* neuvotellaan maataloustulon korottamisesta. Maataloustulo on korvausta viljelijöiden omalle työpanokselle ja omalle pääomalle (velkojen korot otetaan huomioon kustannuslaskelmassa). Aikaisemmissa laeissa oli maataloustulon korottaminen sidottu yleisen ansiotason kehitykseen tai maaseudun palkan-saajien tulokehitykseen. Nykyisin ei ole olemassa mitään sidonnaisuutta, vaan neuvottelijat voivat itse päättää tulokorotuksesta. Käytännössä on kuitenkin seurattu yleisiä työmarkkinaratkaisuja siten, että maataloutta on käsitelty eräänlaisena matalapalkka-alana ja ratkaisu on tehty samankaltaisena kuin muilla kansantalou-

den sektoreilla. Korotus on pyritty tekemään työtuntia kohti, minkä jälkeen se on arvioitu koko maatalouden osalle maatalouden kokonaistyöpanoksen perusteella. Koska ratkaisu on aina neuvottelutulos, ei sitä voida pukea mihinkään selvään kaavaan.

## 8.1. Kevään hintaratkaisu

Kevään hintaratkaisussa lasketaan kustannusten nousu edellisen vuoden syksyn ratkaisusta (eli heinäkuun tasosta). Tällä kertaa kustannuslaskelma tehtiin kuitenkin vuoden 1988 tammikuun tasosta vuoden 1989 tammikuun tasoon, sillä syksyllä 1988 oli kustannusten muutos niin pieni, ettei tavoitehintoihin tehty mitään korjausta joten kustannusten nousun korvaaminen jäi kevään 1989 ratkaisuun.

Taulukossa 10 on hintaratkaisu pääpiirteittäin. Aluksi siinä on esitetty muiden kuin tavoitehintatuotteiden (kuten perunan, sokerijuurikkaan, öljykasvien, siipikarjanlihan ja mallasohran) tuoton kasvu. Lisäksi tulevat jälkilitilien, vuokratulojen ja tuen muutokset. Muiden kuin tavoitehintatuotteiden tuotto oli pienentynyt 295.3 milj. mk, josta suurin osa aiheutui ruokaperunan hinnan laskusta.

Tärkein osa laskelmassa on tuotantopanosten hintojen muutoksesta aiheutunut kustannusten muutos. Laskelma osoitti kustannusten nousseen 786.9 milj. mk eli 4.8 %. Tähän vaikuttivat ennen muuta ostorehukustannusten nousu 6.3 %, kone- ja kalustokustannuksen nousu 4.9 %, ja rakennuskustannuksen nousu eli 6.2 %. Palkkakustannus oli noussut suhteellisesti eniten eli 14.9 %. Toisaalta lannoitteiden hinnat olivat pysyneet lähes ennallaan.

Kustannuslaskelmassa näkyy kahteen kertaan tavoitehintojen ylitys. Lain mukaan tavoitehintojen tulee toteutua täsmälleen. Mikäli näin ei tapahdu, poikkeaminen otetaan huomioon korjauksena seuraavan vuoden hintaratkaisussa. Näin esim. vuonna 1987 tavoitehinnat ylittyivät laskelman mukaan 81.3 milj. mk:lla. Tällä summalla alennettiin tavoitehintatasoa vuodeksi 1988. Vuoden 1989 kevään hintaratkaisussa

Taulukko 10. Kevään 1989 hintaratkaisun tuotto- ja kustannuslaskelma.

	Kevään 1988 taso, milj.mk	Kevään 1989 taso, milj.mk	Muutos %
<b>Tuotto</b>			
Tavoitehintatuotteet	16 600.6	16 600.6	
Muut tuotteet	2 591.8	2 296.5	-11.4
Vuokratulot	660.4	687.7	4.1
Jälkitilit	191.7	303.5	58.3
Tuki yhteensä	2 408.1	2 562.1	
<b>Yhteensä</b>	<b>22 452.6</b>	<b>22 450.4</b>	<b>-0.1</b>
Tavoitehintojen ylitys vuonna 1987, palautus	81.3		
<b>Tuotto yhteensä</b>	<b>22 533.9</b>	<b>22 450.4</b>	
<b>Kustannukset</b>			
Lannoitteet	1 408.2	1 422.6	1.0
Väkirehut	3 333.3	3 542.3	6.3
Palkkakustannus	477.7	548.9	14.9
Kone- ja kalustokust.	3 844.1	4 032.4	4.9
Rakennuskustannus	1 594.4	1 693.3	6.2
Velkojen korot	1 424.7	1 507.6	5.8
Yleismenot	1 326.1	1 387.1	4.6
Vuokramenot	598.8	624.3	4.3
Muut menot	2 507.0	2 542.7	1.4
<b>Yhteensä</b>	<b>16 514.3</b>	<b>17 301.2</b>	<b>4.8</b>
<b>Maataloustulo</b>	<b>6 019.6</b>	<b>5 149.2</b>	<b>-14.5</b>
Muutos perustasosta		-870.4	
Yhteenvedo:		milj. mk	
Muutos perustasosta		870.4	
Tavoitehintojen ylitys 1988		-132.8	
<b>Muutos yhteensä</b>		<b>737.6</b>	

tämä summa palautettiin takaisin tavoitehintatasoon. Vuonna 1988 tavoitehinnat olivat ylittyneet 132.8 milj. mk:lla, mikä vähennettiin tavoitehinnoista vuodeksi 1989. Tämä summa palautetaan takaisin maataloudelle vuonna 1990.

Maatalouden tukitaso nousi laskelmassa 284.2 milj. mk, eli 603.8 milj. mk:sta 888.0 milj. mk:aan. Tämä johtui siitä, että verouudistuksen yhteydessä viljelmäkoon mukainen tuki tuli

verotettavaksi tuloksi. Jotta tulotaso ei olisi laskenut, muutos kompensoitiin maataloudelle nostamalla hintapoliittista tukea yllä mainitulla summalla. Tätä korotusta ei otettu huomioon tulon lisäyksenä maataloustulolaskelmassa.

Tuotto- ja kustannuslaskelman loppusumma osoitti tavoitehintatason korotustarpeeksi 737.6 milj. mk.

Maataloustuloa koskevat neuvottelut etenevät



normaalia vauhtia, vaikka neuvottelujen kuluessa ne tuottajien mielestä olivat vaikeat. Neuvottelutulos pyrittiin sopeuttamaan syksyllä 1988 tehtyyn yleiseen vakauttamisratkaisuun, joka sisälsi vain yhden prosentin suuruisen yleisen palkkojen korotuksen mutta jota täydennettiin verotuksen keventämisellä. Tarkoituksena oli taata palkansaajille kahden prosentin suuruinen reaalitytulon nousu. Neuvottelutulos saavutettiin helmikuun lopussa ja sen mukaan maataloustuloa korotettiin 245.8 milj. mk, mikä on 4.1 % laskennallisesta maataloustulosta.

Kokonaiskorotustarve 983.4 milj. mk muodostui näin ollen seuraavasti:

Tuotto- ja kustannuslaskelma	737.6
Maataloustulon korotus	245.8
	<hr/>
Korotustarve yhteensä	983.4

Korotus jaettiin siten, että tavoitehintoja korotettiin 723.8 milj. mk (eli 4.4 %), aluetukea, pinta-alalisiä ja muuta hintapoliittista tukea 196.2 milj. mk sekä sosiaalipoliittisia etuuksia 63.4

milj. mk. Viimeksi mainitulla summalla varmistetaan mm. vuosiloman lisääminen yhdellä päivällä, jolloin lomavuoden 1990/91 alusta alkaen lomaa voi pitää yhteensä 21 päivää.

Yksittäisten tuotteiden tavoitehintojen korotusta määrättäessä otetaan huomioon vallitseva markkinatilanne ja kunkin tuotteen kustannuskehitys, jota varten tehdään erillisiä laskelmia. Näin ollen esim. kananmunien tavoitehintaa nostettiin vain 1.1 % (taulukko 11), koska niiden ylituotanto on vielä suhteellisen suuri. Myös rehuohran hinnankorotus jäi pieneksi, koska haluttiin kauran viljelyn lisääntyvän ohran kustannuksella. Maidon ja leipäviljan hintojen korotukset olivat keskimääräisiä (3-4 %), kun sen sijaan lihan hintoja nostettiin muita selvästi enemmän.

Maidon lisähinnan porrastusta muutettiin niin, että ensimmäinen alaraja nostettiin 37 000 litrasta 50 000 litraan. Tähän saakka lisähinta oli 1.4. alkaen 30 p/l ja sen jälkeen 15 p/l 150 000 litraan asti. Naudanlihan ja lampaanlihan tuotantopalkkioita sekä kananmunien lisähintaa muutettiin hieman (ks. taulukon 11 alaviite).

Taulukko 11. Tavoitehinnat vuosina 1986-89<sup>1</sup>.

		1.4.86	1.3.87	1.3.88	1.4.89	Muutos %
Ruis	mk/kg	2.70	2.70	3.00	3.10	3.3
Vehnä	“	2.33	2.33	2.43	2.51	3.3
Rehuohra	“	1.70	1.70	1.75	1.78	1.7
Rehukaura	“	1.58	1.58	1.66	1.76	6.0
Maito	mk/l	2.320	2.345	2.445	2.69 <sup>2</sup>	3.7
Naudanliha	mk/kg	24.97	25.10	26.10	27.80	6.5
Sianliha	“	16.25	16.30	17.00	17.95	5.6
Kananmunat	“	8.80 <sup>3</sup>	8.80	9.10	9.20	1.1
Lampaanliha	“	25.15	24.65	25.90	27.45	6.0

<sup>1</sup>Katso myös liitetaulukko 5.

<sup>2</sup>Maidon tavoitehintaa nostettiin 1.1. 15 p/l alentamalla samalla määrällä jälkilitiä. Tavoitehintaa oli siis 2.595 mk/l vuoden alusta alkaen. Korotusprosentti on laskettu tästä hinnasta.

<sup>3</sup>Kananmunien tavoitehintaa alennettiin 1.50 mk/kg 1.1.1986 siirryttäessä kaksihintajärjestelmään (ks. kohta 12.4.).

-Maidon lisähinnan porrastuksen perustana oleva nykyinen 37 000 litran raja nousi 1.9.1989 50 000 litraan.

-Kananmunien lisähintaa korotettiin 1.3.1989 40 p/kg, Oulun ja Lapin lääneissä alle 10 000 kg:n osalta 45 p/kg

-Naudanlihan tuotantopalkkio: uusi painoluokka yli 270 kg, jonka tuotantopalkkio 5.00 mk/kg. Nykyinen sonnien alaraja 180 kg nostettiin 190 kiloon.

Vuoden 1989 alussa muuttui maidon tavoitehinta. Kevään 1988 neuvotteluissa sovittiin, että maidon tavoitehintaa nostetaan vuoden 1989 alusta 15 p/l vähentämällä samanaikaisesti jälkitiliä samalla määrällä. Viljelijän saama lopullinen hinta ei muuttunut, mutta maidon kuukausittainen tilityshinta nousi 15 p/l. Jälkitiliä on kuitenkin vielä jäljellä 9-10 p/l.

Kuten kuvioista 7 ja 8 ja liitetaulukosta 7 käy ilmi, tavoitehintojen kehitys on tasaantunut viime vuosina. Maatalouden tuottajahintojen nousu on ollut vuosina 1985-88 7.2 %, kun vastaavana aikana elinkustannusindeksi on noussut 12.6 %.

## 8.2. Syksyn hintaratkaisu

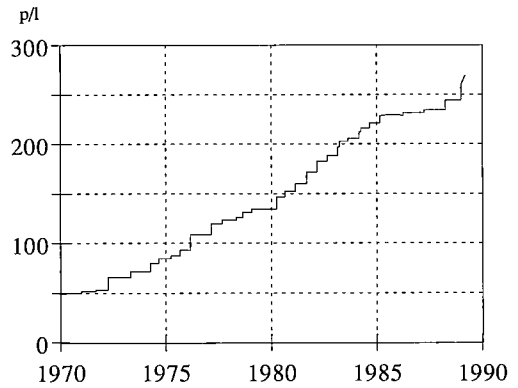
Syksyn hintaratkaisussa selvitetään tuotantopanosten hintojen muutoksesta aiheutunut kustannusten muutos ja korjataan tavoitehintoja vastaavasti. Syksyn ratkaisu on suppeampi kuin kevään ratkaisu. Tulokysymyksistä ei neuvotella lainkaan ja pääomakustannusten muutos otetaan huomioon vain kerran vuodessa eli kevään ratkaisun yhteydessä.

Kustannusten nousu tammikuusta 1989 heinäkuuhun 1989 oli 294.8 milj. mk eli 1.7 %. Jälkitilien nousu, joka oli 41.0 milj. mk, tulee ottaa huomioon syksyn ratkaisun yhteydessä. Näin tavoitehintojen ja hintapoliittisen tuen muutostarve olisi ollut 253.8 milj. mk.

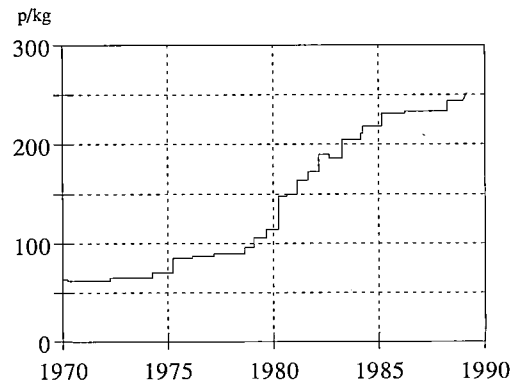
Syksyn ratkaisusta laki säättää, että tavoitehintojen muutos toteutetaan vain, jos tavoitehintojen ja hintapoliittisen tuen muutos on suurempi kuin kaksi prosenttia. Muutos olisi ollut vain 1.3 %, joten tavoitehintoja ei muutettu lainkaan. Näin ollen koko vuoden 1989 aikana tapahtunut tuotantopanosten hintojen muutos otetaan huomioon kokonaisuudessaan vuoden 1990 tuloratkaisussa.

## 8.3. Tuottajahinnat

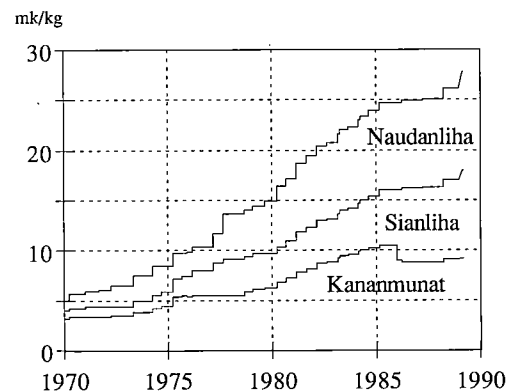
Tavoitehinnat (ks. liite 7) eivät anna täysin tarkkaa kuvaa siitä, miten paljon viljelijät saavat tuotteistaan kaikkine lisineen. Esim. maidon lisähin-



Kuvio 7. Maidon tavoitehintana vuosina 1970-89.



Kuvio 8. Vehnän tavoitehintana vuosina 1970-89.



Kuvio 9. Naudan- ja sianlihan sekä kananmunien tavoitehinnat vuosina 1970-89.



*Taulukko 12. Tärkeimpien maataloustuotteiden maksetut tuottajahinnat kaikkine lisineen ja vientikustannusmaksut ja maidon kiintiömaksut vähennettyinä vuosina 1980-1989.*

Vuosi	Maito p/l	Naudan- liha mk/kg	Sian- liha mk/kg	Kanan- munat mk/kg
1980	184.2	17.69	10.13	7.35
1981	203.1	19.59	11.42	8.48
1982	229.6	22.22	12.68	9.31
1983	248.2	24.01	13.68	9.99
1984	261.7	25.84	14.98	10.29
1985	273.9	27.62	16.17	10.72
1986	276.4	28.28	16.49	10.68
1987	283.3	28.77	16.52	10.71
1988	292.6	30.62	17.28	11.06
1989 <sup>e</sup>	323.2	32.83	18.03	11.78

ta oli vuonna 1987 keskimäärin 18 p/litra ja muu hintatuki yhteensä 9 p/l. Näin ollen maidosta maksettiin keskimäärin 2.83 mk/l. Vuoden 1988 osalta ei ole vielä lopullisia tietoja käytettävissä. Taulukossa 12 on esitetty tärkeimpien tuotteiden tuottajahintojen kehitys vuosina 1975-1988. Näistä hinnoista on vähennetty vientikus-tannusmaksut.

#### 8.4. Vähittäishinnat

Taulukossa 13 on annettu eräitä elintarvikkeiden vähittäishintoja. Tuottaja- ja vähittäishintojen välisiä vertailuja on vaikea tehdä sen tähden, että kuluttajan pöydälle tuleva tuote on harvoin sama kuin mikä on lähtenyt maatilalta. Kulutus-maito on saatu vähentämällä lehmänmaidosta rasvaa, liha on vain jokin ruhon osa, leipävilja on jauhettu jne. Eräissä tapauksissa vertailu on helpompi. Esim. kananmuna tai peruna ovat tuotteita, jotka eivät muutu kaupan ketjussa.

## 9. Tulokehitys maataloudessa

### 9.1. Tuloerot

Maatalouden taloudellisessa tutkimuslaitoksessa on tehty selvityksiä maatalouden tulotasosta ja verrattu sitä kansantalouden muiden sekto-reiden tulotasoon. Käytettävissä ovat vasta vuo-den 1986 tiedot.

Viljelijäperheet saavat noin 58 % tuloistaan maataloudesta, kuten taulukosta 14 käy ilmi. Nämä tiedot perustuvat maatilatalouden yritys- ja tulotilastoon, jonka perusjoukossa oli 123 280 luonnollisten henkilöiden tilaa vuonna 1986. Peltoa näillä tiloilla oli keskimäärin 15.1 ha ja metsää 38.2 ha. Maataloustulon osalta verotuk-sen tietoja on täydennetty muilla tilastoilla.

Edellä mainitussa tutkimuksessa on tilat luo-kiteltu hyvin monella tavalla. Eräs keskeinen luo-kittelu perustuu veronalaisten nettotulojen jakau-maan. Päätoimisiksi viljelijöiksi on luokiteltu sellaiset viljelijäpuolisot, joilla maatilatalouden tulo-osuus on yli 75 % kokonaistuloista. Tällai-sia tiloja oli 47 050 vuonna 1986. Niiden pelto-ala oli keskimäärin 20.4 ha. Henkilöä kohti las-kettu maataloustulo niillä oli 50 480 mk. Am-mattitaitoisen teollisuustyöntekijän palkkatulo oli samana vuonna 69 600 mk.

*Taulukko 13. Eräitä vähittäishintoja syyskuu-sa 1988 ja 1989.*

Tuote	1988 mk/kg	1989 mk/kg
Kulutusmaito (mk/l)	3.61	3.74
Voi	39.00	40.60
Emmental-juusto	40.99	43.81
Naudanliha (jauheliha)	44.23	48.21
Sianliha (keskikylki)	30.92	32.58
Kananmunat	16.24	16.79
Vehnäjauhot	6.51	6.23
Sokeri (pala)	7.38	9.16
Peruna	2.78	3.17

*Lähde: Tilastollisia katsauksia.*



## 9.2. Maataloustulo vuonna 1989

Viljelijöiden tulokehityksestä vuonna 1989 on vaikea tehdä vielä mitään kovin luotettavaa tilastoa. Kaikki tarvittavat määrä- ja hintatiedot ovat vielä ennakkotietoja, ja kun niiden avulla tehdään tuottoa ja kustannuksia koskeva laskelma, virheet voivat kerääntyä varsinkin maataloustuloa koskevaan osaan.

Seuraavassa on kuitenkin annettu ennakkoarvio maataloustulon kehityksestä tutkimuslaitoksen tekemän kokonaislaskelman mukaan. Taulukossa 15 on annettu kaksi lukua vuodelle 1985, koska kokonaislaskelmassa on käytetty uutta hinnoitteluperustetta lannoitteiden ja rehujen kohdalla.

Tutkimuslaitoksen kokonaislaskelman mukaan maatalouden kokonaistuotto nousi 3.6 % ja kokonaiskustannus 7.9 %. Näin maataloustulo aleni vuonna 1989 noin 7 % edelliseen vuoteen verrattuna. Tämä hieman yllättävä tulos johtuu siitä, että vuonna 1988 maksettiin satovahinkokorvauksia noin 1.5 mrd. mk. Ilman niitä maataloustulo olisi noussut noin 20 %. Tämä antaa toisaalta liian hyvän kuvan tulokehityksestä, koska vuoden 1988 maataloustulo olisi ollut hyvin huono ilman satovahinkokorvauksia juuri

Taulukko 14. Verotuksen mukaiset viljelijäperheen tulot eri lähteistä yli 2 ha:n tiloilla vuonna 1986.

	Tulot mk/tila	%
Maatalous	53 778	58.3
Metsätalous	9 586	10.4
Palkkatulot	23 692	25.7
Muut	5 144	5.6
<b>Yhteensä</b>	<b>92 200</b>	<b>100.0</b>

vuoden 1987 kadon takia. Maataloustulo on edelleen selvästi pienempi kuin mitä se oli vuosina 1985 ja 1986.

Kokonaistuoton määrä nousi noin 4 % edellisvuodesta. Tämä aiheutui kauppaan tulleen viljämäärän kasvusta. Kotieläintuotannon määrän sijaan aleni noin 0.5 %. Kokonaisuudessaan tuotannon määrä on alentunut 4 % vuodesta 1985, mihin on myös pyritty erilaisin tuotannonrajoitustoimin.

Maatalouden kustannusten nousu oli hyvin nopeaa vuonna 1989 (määrällisesti 4 %). Erityi-

Taulukko 15. Maataloustulon kehitys vuosina 1980-89, milj. mk ja indeksinä.

	Kokonais- tuotto	Kokonais- kustannus	Maatalous- tulo	Indeksi
1980	13 598.0	10 129.3	3 468.6	100.0
1981	15 202.8	11 685.1	3 517.7	101.4
1982	18 169.2	13 604.3	4 564.9	131.6
1983	20 441.4	14 228.7	6 212.6	179.1
1984	21 635.3	15 095.5	6 539.8	188.5
1985	22 511.7	15 938.3	6 573.4	189.5
-----				
1985 <sup>1</sup>	22 516.4	15 504.0	7 012.3	100.0
1986	23 262.3	15 834.0	7 428.3	105.9
1987	22 473.5	16 711.6	5 761.9	82.2
1988 <sup>e</sup>	23 966.0	17 098.0	6 868.0	97.9
1989 <sup>e</sup>	24 855.8	18 460.8	6 395.0	91.2

<sup>1</sup>Uusi kustannusten laskentaperuste.

sesti ostorehujen käyttö on lisääntynyt voimakkaasti (8 %). Rehujen niukkuus on ilmeisesti selityksenä tähän kehitykseen, mutta myös yleensä maatalouden kaupallistuminen. Ostopanoksia käytetään yhä enemmän.

Korkotason nousu tuntui myös maataloudessa. Vaikka valtion tukemien lainojen korot eivät nousseetkaan velkojen koroista aiheutuva kustannus nousi 321 milj. mk (määrällisesti 17 %).

Muilta osin tuotantopanosten käytössä ei tapahtunut oleellisia muutoksia.

### 9.3. Verotus

Maatalouden harjoittaja maksaa tuloveroa todellisten tulojen mukaan. Sitä varten jokainen viljelijä pitää yksinkertaista kirjanpitoa, josta käy ilmi myyntitulot ja tuotantopanoksista maksetut menot. Käyttöomaisuudesta kuten koneista ja rakennuksista tehdään poistot. Tulojen ja kustannusten välinen ero eli maatalouden puhdas tulo on verotettavaa tuloa, josta viljelijä maksaa veroa samojen säännösten ja verotaulukkojen mukaan kuin muutkin tulonsaajat.

Koneista ja laitteista tehtävät poistot saavat olla korkeintaan 25 % menojäännöksestä ja tuotantorakennuksista tehtävät poistot korkeintaan 10 %. Koneiden ja laitteiden poistot olivat 81 % ja rakennusten poistot 14 % kaikista poistoista vuonna 1986.

Tilalla käytettyjen omien maataloustuotteiden arvoa ei lasketa veronalaiseksi tuloksi. Yksityistalous pyritään erottamaan mahdollisimman tarkoin tuotantotoiminnasta. Ongelmia aiheutuu erityisesti energian käytöstä. Lämmitysöljy ja sähkö ostetaan tilalle yhdessä sekä tuotantotoimintaan että yksityistalouteen. Verottajalla on käytössään ohjeet tämän huomioon ottamiseksi.

Vaikeuksia aiheutuu myös korkomenojen jakamisessa tuotantotoimintaan ja yksityistalouteen.

Verovelvollinen maksaa Suomessa sekä kunnan että valtion veroa. Kunnallisvero on prosentuaalinen tasavero tulotasosta riippumatta (15-20 % tuloista), kun taas valtion vero on progressiivinen.

Verovähennyksiä tehdään monin eri perustein, ja verotettava tulo voi olla huomattavasti pienempi kuin veronalainen tulo. Vuonna 1986 viljelijän ja puolison verotettavat tulot olivat keskimäärin koko maassa yhteensä 89 300 mk. Siitä he maksoivat veroa noin 27 %.

Omaisuuksista maksetaan veroa erillisen progressiivisen varallisuusverotuksen mukaan (korkeintaan vajaa 2 % omaisuuden arvosta). Maatalouden tuotanto-omaisuus (kotieläimiä ja varastoja lukuunottamatta) on veronalainen päinvastoin kuin muussa yritystoiminnassa. Käytännössä kuitenkin vain suuret tilat maksavat varallisuusveroa, koska verotuksessa käytettävä tilan arvo on paljon alle todellisen arvon.

Suomessa maksetaan lähes kaikista tuotteista liikevaihtoveroa, joka oli 16 % kesäkuun alkuun saakka, jolloin sitä nostettiin 0.5 prosenttiyksiköä. Joulukuun 1. päivänä se nousi 17 %:iin. Maatalouden tuotantopanoksissa on myös liikevaihtoveroa, jota ei palauteta maataloudelle. Täten maatalouden tuotantokustannukset ovat korkeammat kuin ne olisivat ilman liikevaihtoveroa.

Sen sijaan maataloustuotteiden vähittäishinnan sisältämää liikevaihtoveroa laskettaessa alkutuotanto vapautetaan liikevaihtoverosta. Tämä tarkoittaa sitä, että liikevaihtoveroa kannetaan vain jalostuksen, jakelun ja kaupan aikaansaaman arvonlisäyksen osalta. Eräiden arvioiden mukaan elintarvikkeiden liikevaihtovero on noin 8-10 % vähittäishinnasta.



### III MAATALOUSPOLITIikkaA

## 10. Maatalouspolitiikan peruslinjat

Suomen maatalouspolitiikan muotoutumiseen on vaikuttanut pyrkimys taata elintarvikkeiden saanti kaikissa olosuhteissa, kehittää viljelijöiden tulotasoa sekä tukea syrjäseutujen asuttuna pysymistä. Taustalla on pitkä kehityskaari sodanjälkeisen ajan elintarvikepulasta nykypäivän ylituotantoon. Tilanne on muuttunut ja muuttumassa koko ajan. Maataloutta on suojattu ulkomaiselta kilpailulta, jotta hintatasoa on voitu säädellä halutulla tavalla tulotavoitteen saavuttamiseksi.

Tuotanto nousi jo 1950-luvulla yli kotimaisen kulutuksen ja ylituotannon rajoittaminen ja vähentäminen ovat olleet sen jälkeen jatkuvan poliittisen kiistelystä kohteena. Pitkän aikaa paineet tulivat maan sisältä, valtiontaloudellisista lähtökohdista. Ylituotannon viennin vaatimat subventiot olivat kovimman kritiikin kohteena. Aivan viime vuosina paineet maatalouspolitiikan itsenäisyyttä kohtaan ovat tulleet ulkomailta, ennen muuta GATT:in taholta. Maataloustuotteiden ulkomaankauppaa halutaan vapauttaa ja tämä vaatimus saa vastakaikua myös Suomessa. Kuluttajat arvostelevat voimakkaasti korkeaksi nousutta hintatasoamme.

Tämän hetkinen maatalouspolitiikka on muotoutunut aikojen kuluessa, mutta siihen on vaikuttanut suuresti kesällä 1987 valmistunut Maatalous 2000 -komitean mietintö, jossa luonnosteltiin pitkän aikavälin maatalouspolitiikan ohjelma. Se näkyy erityisesti tuotantotavoitteissa

tai tarkemmin sanottuna tuotanto- ja vientikatoissa, jotka alenevat komitean esittämällä tavalla.

### 10.1. Maatalouspolitiikan tavoitteet

Maamme maatalouspolitiikan tavoitteet konkretisoituvat lainsäädännössä ja julkisen vallan toimenpiteinä. Maatalous 2000 -komitean mukaan maatalouspolitiikan keskeisiä osa-alueita ovat:

- tuotantopolitiikka
- rakennepolitiikka
- tulopolitiikka ja
- maaseudun työllisyys ja asuttuna pitäminen.

*Tuotantotavoite* esitetään omavaraisuustavoitteena: tuotantoa on ohjattava niin, että se pitkällä aikavälillä vastaa kotimaista kulutusta. Vaatimus merkitsee käytännössä tuotannon supistamista, sillä kulutus ei kasva oleellisesti ja omavaraisuus on päätuotteiden osalta tällä hetkellä yli 100 %. Kausivaihtelun takia hyväksytään kuitenkin lievä ylituotanto. Tämä koskee ennen muuta maidontuotantoa.

Omavaraisuustavoitteen taustalla on pyrkimys turvata elintarvikehuolto kaikissa oloissa. Sen tähden katsotaan tarpeelliseksi korkea rauhajan tuotanto. Maataloustuotannon säilyttämistä pidetään tärkeänä myös työllisyys- ja aluepolitiikan sekä maaseudun asutuksen takia.

*Rakennepolitiikan* tulee tukea omavaraisuustavoitetta. Suomen maatalous perustuu tulevai-

suudessakin perheviljelmiin. Niiden toimintaedellytyksiä pyritään kehittämään turvaamalla tuottavuuden kasvu, mikä tapahtuu mm. tuotannon tekijöiden järkiperaisella käytöllä. Maatalousyrittäjien kasvua rajoitetaan kuitenkin tuotannon vähentämiseksi ja maaseudun asutuksen säilyttämiseksi, vaikka näiden tavoitteiden yhteensovittaminen onkin vaikeaa. Rajojen tulee tosin olla sellaisia, ettei yrityskoon kasvattaminen suuremmaksi enää oleellisesti alenna tuotteen yksikkökustannuksia. Pienehkö yrityskototavoite perustuu osittain ajatukseen, että viljelijät saavat lisäansioita metsätaloudesta ja sivuelinkeinoista.

*Tulopolitiikan tavoitteena* on maatalous 2000 -komitean mukaan taata viljelijäväestölle oikeudenmukainen tulotaso muihin väestöryhmiin verrattuna. Tilojen alueellisesta sijainnista ja tilakoosta aiheutuvia eroja tasoitetaan hintapolitiikan keinoin. Sosiaaliturva pyritään saattamaan tasaveroiseksi muiden väestöryhmien kanssa.

*Maaseudun asutus*, jota maatalous 2000 -komitea painottaa, liittyy maatalouden ja muun yhteiskunnan välisiin suhteisiin. Maatalousväestön väheneminen aiheuttaa ongelmia erityisesti haja-asutusalueilla. Maaseudun säilymistä elinvoimaisena pidetään toivottavana, ja sen tähden halutaan tukea maatalouden sivuelinkeinoja ja muutakin maaseudun elinkeinotoimintaa yleisten yhteiskuntapoliittisten ja aluepoliittisten tavoitteiden saavuttamiseksi.

Komitea ehdotti, että ylituotannon vientikustannusten vähentämisestä säästyviä varoja käytetään maatalouden ja maaseudun muun elinkeinotoiminnan ja palvelujen kehittämiseen ja sitä kautta maaseudun asutuksen säilyttämiseen.

## 10.2. Muita tavoitteita

Maatalouspolitiikkaan kuuluu myös muita tavoitteita, joita esim. maatalous 2000 -komitea ei erikoisesti painottanut mutta jotka tulevat esiin joko maatalouspoliittisessa keskustelussa tai käytännön politiikassa. Näitä tavoitteita ovat mm. kohtuulliset kuluttajahinnat, puhtaat elin-

tarvikkeet ja yleensä ympäristön hoito.

Elintarvikkeiden hinnat ovat Suomessa kansainvälisesti ottaen korkeat. Tästä syytetään maatalouspolitiikkaamme. Käytännössä *kuluttajahintatavoite* ei olekaan saanut paljoa huomiota osakseen. Tuottajahinnat on määrätty vain viljelijöiden tulotasotavoitteen mukaisesti.

Julkisuudessa käyty keskustelu on selvästi osoittanut, että viljelijät eivät yksin ole arvostelun kohteena, vaan yhtä lailla myös jalostusteollisuutta ja kauppaa voidaan syyttää maamme korkeista elintarvikkeiden hinnoista.

Maatalouden aiheuttamiin *ympäristöongelmiin* on toistaiseksi kiinnitetty vähän huomiota Suomessa. Fosforikuormituksen lisääntyminen ja vesistöjen rehevöityminen on vähitellen todettu ongelmaksi ja maataloutta pidetään teollisuuden ja asutuksen ohella merkittävänä päästölähteenä. Fosforilannoitusta ollaan vähentämässä vapaaehtoisia tieteä alentamalla lannoitteiden fosforisisältöä, mutta myös verottamalla, sillä vuoden 1990 alusta tulee voimaan fosforivero, joka on vuoden alusta 50 penniä ja vuoden puolivälistä yksi markka fosforikiloa kohti.

Pohjavesien pilaantumiseen ei ole vielä kiinnitetty suurempaa huomiota. Typpilannoitteiden käyttöä on kuitenkin epäsuorasti rajoitettu, sillä lannoiteveroa on kerätty maataloudelta ylituotannon viennin ja kesannoinnin rahoittamiseen. Päättötavoite on tosin ollut tuotannonrajoittaminen.

Maataloustuottajat ovat oma-aloitteisesti ryhryneet kiinnittämään huomiota ympäristötekijöihin. Maataloustuottajain keskusjärjestö on valmistanut ympäristöpoliittisen ohjelman, joka on jäsenkäsittelyssä ja tulee hyväksytyksi vuoden 1990 aikana. Se antaa yleisiä ohjeita sellaisista viljely- ja muusta tuotantotekniikoista, joilla voidaan vähentää mm. lannoitteiden, lannan, kasvinsuojeluaineiden ja muiden ympäristöä rasittavien tekijöiden aiheuttamia ongelmia.

*Maataloustuotteiden laatuun* on kiinnitetty yhä enemmän huomiota. Jäämien määrää seurataan jatkuvasti. Kemiallisia aineita käyttävän maatalouden tuotteisiin liittyy joko luuloteltuja tai todellisia ongelmia. Osa kuluttajista suosii luonnonmukaisesti tuotettuja elintarvikkeita, vaikka ne maksavat enemmän kuin tavalliset lan-

noittein ja kasvinsuojeluainein tuotetut tuotteet. Suomen maatalouspolitiikassa ei näihin tekijöihin ole kuitenkaan otettu selvää kantaa, joskin luonnonmukaista viljelyä onkin ryhdytty tukemaan.

Laatutekijöillä voi kuitenkin tulevaisuuden maataloudessa olla merkittävä asema. Ne voisivat myös auttaa ratkaisemaan yli tuotanto- ja ympäristöongelmia. Laajaperäinen, vähemmän lannoitteita ja muita kemikaaleja käyttävä maatalous voisi tuottaa kuluttajan vaatimia puhtaita tuotteita. Edellytyksenä on kuitenkin, että kuluttaja on valmis maksamaan nykyistä korkeamman hinnan elintarvikkeista, sillä laajaperäinen tuotanto johtaa tavallisesti kustannusten nousuun.

### 10.3. Maatalouspolitiikan hoito

Maatalouspolitiikka on ennen muuta erilaisten keinojen käyttöä ja etsimistä tavoitteiden saavuttamiseksi. Toimenpiteitä valmistellaan komiteoiden, toimikuntien, työryhmien ja viranomaisten toimesta sekä tuottajien ja valtion välisissä neuvotteluissa. Toimenpiteet perustuvat lopulta lakeihin, asetuksiin sekä valtioneuvoston ja muiden viranomaisten päätöksiin.

Maatalouspolitiikan hoidossa on käytettävissä neljä tärkeää lakia: maataloustulolaki, laki maataloustuotannon ohjaamisesta ja tasapainottamisesta, laki kotieläintuotannon ohjaamisesta (perustamislupalaki) sekä maatilalaki. Niitä täydentävät maidon- ja kananmunantuotannon kaksihintajärjestelmät.

Maataloustulolain avulla hoidetaan *tulopolitiikkaa*. Sen mukaan maatalouden harjoittajat neuvottelevat hinnoista valtion kanssa kaksi kertaa vuodessa (ks. luku 8). Tähänastisten lakien mukaan tuottajat ovat saaneet täyden korvauksen tuotantopanosten hintojen noususta aiheutuneesta kustannusten noususta ja maataloustulon korottamisesta on sovittu sen lisäksi erikseen. Uusi maataloustulolaki valmistui viime vuonna ja se tulee voimaan vuoden 1990 alussa (tarkemmin luvussa 11).

Tulopolitiikkaan kuuluu oleellisena osana monimuotoinen *tukipolitiikka*, jolla tasoitetaan

tuloeroja maan eri osien ja eri kokoisten tilojen välillä. Lisähintaa ja tulotukea maksetaan alueittain porrastettuna, joten maataloutta voi harjoittaa maan pohjoisimmassakin osissa (ks. luku 13.2).

Maataloustulolaki asettaa yleiset *tuotantopoliittiset tavoitteet*. Laki maataloustuotannon ohjaamisesta ja tasapainottamisesta sekä perustamislupalaki antavat keinot tuotannon säätelyyn, millä on keskeinen asema Suomen maatalouspolitiikassa. Se on pääasiassa tuotannon rajoittamista, mutta jossain määrin myös tuotannon tukemista. Näitä käsitellään tarkemmin luvussa 12.

*Maatalouden rakennetta* kehitetään maataloilain avulla. Se antaa puitteet maatalouden lainoitukseksi ja avustukseksi ja siten mahdollisuudet puuttua rakennekehitykseen (ks. luku 14). Maidon- ja kananmunantuotannon kaksihintajärjestelmät sekä perustamislupajärjestelmä (ks. luku 21.6) säätelevät myös voimakkaasti maatalouden rakennetta.

Maatalouspolitiikan keinot ovat moninaiset ja monet niistä vaikuttavat usean päämäärän hyväksi. Kuten tavoitteet niin myös keinot ovat toisinaan ristiriidassa keskenään. Esimerkiksi hintapolitiikalla hoidetaan viljelijöiden tulojen kehitystä, mutta liian korkeat hinnat johtavat yli tuotannon syntymiseen. Halpakorkoiset lainat voivat johtaa maatalousyritysten hintojen nousuun mitätöiden siten yhteiskunnan antaman tuen, jolla yritetään parantaa maatalouden rakennetta. Tavoitteiden ja keinojen ristiriitaisuutta on kuitenkin vaikea välttää hallinnollisesti johdetussa maatalouspolitiikassa. Sen sijalle suositetaan usein markkinakeskeistä maatalouspolitiikkaa, josta aiheutuvia haittoja hoidettaisiin esimerkiksi suoralla tulotuella viljelijöille.

### 10.4. Viime vuoden keskustelua

Elintarvikkeiden hinnat säilyivät koko vuoden yleisenä puheenaiheena. Keskustelua siivitti osittain OECD:n tekemän tukiselityksen julkaiseminen keuhilla. Tosin siinä esiintyneet tilastot olivat tunnettuja jo edelliseltä vuodelta ja toisaalta kritiikkiä laimensi OECD:n myönteisiä



syys maamme erityisoloja kohtaan.

Oleellinen ero aikaisempien vuosien hintakeskusteluun on ollut se, että arvostelu on nyt kohdistunut maatalouden lisäksi myös muihin elintarvikeketjun osiin eli elintarviketeollisuuteen ja erityisesti vähittäiskauppaan. Julkisuuksessa esillä ollut informaatio on vähitellen monipuolistunut, ja hintaeroja aiheuttavia syitä on pohdiskeltu tarkemmin. Pelkkien absoluuttisten hintaerojen tilalle on tuotu myös muita vertailuja.

On todettu, että Suomen hintataso on kaiken kaikkiaan hyvin korkea. Suomen markka on ehkä yliarvostettu, mistä seuraa, että bruttokansantuotteella mitattuna maamme on eräs maailman rikkaimmista maista. Samalla on kuitenkin hintatasommekin korkea, joten todellinen tulotasomme ei ole niin hyvä kuin pelkät luvut osoittavat. Tällä selittyy osittain elintarvikkeiden korkea hintasokin. Kansantuloon verrattuna ruoka on hinnaltaan Euroopan keskitasoa. Se ei ole huono saavutus, kun otetaan huomioon maataloudelle epäedulliset sääolot ja yleensä maan pienuus, minkä takia suurtuotannon etuja ei päästä hyödyntämään yhtä hyvin kuin suurissa teollisuusmaissa.

Ruuan hintakeskustelu on syrjäyttänyt aikaisempien vuosien ylituotantokeskustelut. Siihen vaikutti osittain tuotannon supistuminen. Maitoa on tosin edelleen selvästi yli oman tarpeen, mutta lihaa on jouduttu ajoittain tuomaan. Tuotannon rajoittaminen on silti maatalouspolitiikan keskeisin tehtävä.

Vuoden alkupuolella valmistui uusi maataloustulolaki. Se ei kuitenkaan aiheuttanut kovin paljon keskustelua. Se saattoi johtua siitä, että lakia oli valmisteltu maatalous 2000 -komiteassa ja että se ei loppujen lopuksi poikennut kovin paljoa edellisestä laista (ks. luku 11).

Suuntaviivat maatalouden rakenteen kehittämiseksi asettaa maatilalaki. Sitä ollaan uudistamassa, mitä varten työskenteli erityinen toimikunta, joka jätti mietintönsä viime vuonna.

Mitään suuria muutoksia Suomen maatalouspolitiikassa ei ole vielä tapahtunut, vaikka paineet ovat kasvaneet. Maataloustuotannon väheneminen on tehnyt hieman tilaa joustavammalle tuotannonrajoituspolitiikalle. Kiintiöjärjes-

telmää tulisi voida väljentää, jotta maatalouden rakenne voisi kehittyä parempaan suuntaan. Ilman tilakoon oleellista suurenemista kustannustasomme pysyy korkeana.

Suurimman huolen maatalouspolitiikan tekijöille aiheuttavat kansainväliset sitoumukset GATT:ssa. Maataloudelle maksettavaa tukea ei saa nostaa vuoden 1989 tasosta. Se merkitsee tiukasti tulkittuna sitä, ettei tuottajahintatasoa saa nostaa, ellei tuotanto vastaavasti alene. Ongelma on jo vuoden 1990 hintaratkaisua tehtäessä, mutta ennen muuta se tulee aiheuttamaan vaikeuksia tulevana vuosina. Tulokehitystä voitaneen hoitaa suoran tuen turvin, mutta sekin johtaa pian suuriin valtion budjettimenoihin, jotka ovat niin poliittisesti kuin valtiontaloudellisesti vaikea hoitaa. Mitään konkreettisia toimia ei kuitenkaan ole vielä esitetty nykyisen hintajärjestelmän muuttamiseksi.

## 11. Uusi maataloustulolaki

Uusi maataloustulolaki säädettiin viime vuonna. Se koskee hinnoitteluvuosia 1990/91-1994/95 eli se on viisivuotinen laki. Hinnoitteluvuosi alkaa maaliskuun alussa, viljojen osalta heinäkuun alussa. Ensimmäisen kerran sitä sovelletaan kevään 1990 ratkaisuun.

Laki on periaatteeltaan samanlainen kuin edellinen laki, joka tuli voimaan vuonna 1982. Tuotantopanosten hintojen nousu kompensoidaan aluksi täysimääräisesti viljelijöille ja sen jälkeen neuvotellaan maataloustulon korotuksesta kuten aikaisemmankin lain mukaan. Täten uusi laki takaa periaatteessa samanlaisen tuloratkaisun kuin aikaisempi laki.

Eräitä tärkeitä muutoksia siinä kuitenkin on. Maatalouden vastuu ylituotannon viennistä kasvaa. Tavoitehintojen ylityksen tai alituksen huomioon ottaminen muuttuu hieman uudessa laissa. Nämä seikat vaikuttavat ehkä eniten viljelijöiden tulokehitykseen. Lakiin kuuluu myös maininta siitä, että kansainvälisten sopimusten asettamat velvoitteet on otettava huomioon tavoitehintoja määrittäessä.

Taulukko 16. Maidon tuotantomäärät (milj. litraa) ja lihan, kananmunien ja viljan vientimäärät (milj. kg), joihin saakka valtio vastaa 100, 90 tai 50 prosenttisesti vientikustannuksista vuosina 1990-1994.

	%	1990	1991	1992	1993	1994
Maito <sup>1</sup>	100	2300	2280	2260	2240	2220
	90	2400	2375	2350	2325	2300
	50	2550	2525	2500	2475	2450
Naudan- liha	90	5	4	4	4	3
	50	8	7	6	6	5
Sian- liha	90	7	6	6	5	5
	50	12	11	10	9	9
Kanan- munat	90	8	7	6	5	4
	50	12	11	10	9	8
Vilja	90	515	490	465	440	415
	50	715	690	665	640	615

<sup>1</sup>Maataloustuottajat vastaavat joka tapauksessa kolmen miljoonan voikilon vientikustannuksista.

## 11.1. Tuotanto- ja vientikatot

Maataloustulolaissa säädetyt tuotanto- ja vientikatot määrittävät valtion osuuden maataloustuotteiden viennin tukemisesta aiheutuvista kustannuksista. Edellisen lain mukaan valtio tuki vientiä tuotanto- ja vientikattoihin saakka sataprosenttisesti.

Nyt järjestelmää on muutettu niin, että osittainen vientivastuu (10 %) alkaa heti ensimmäisestä vientikilosta. Seuraavassa vaiheessa vientivastuu on 50 % ja lopulta 100 %. Maidon osalta valtio vie kuitenkin osan täysin omalla kustannuksellaan, jonka jälkeen tulee viljelijään 10 %:n vientivastuu. Kaikki tuotanto- ja vientivastuukatot alenevat viiden vuoden aikana (taulukko 16).

Taulukkoa 16 on tulkittava siten, että valtio vastaa vuonna 1990 naudanlihan vientikustannuksista 90 prosenttisesti 5 milj. kiloon saakka, sen jälkeen seuraavasta 3 milj. kilon vientikustannuksista 50 prosenttisesti. Mikäli vienti ylittää 8 milj. kiloa, maatalous saa yli menevästä

viennistä vain maailmanmarkkinahinnan. Vientikatot alenevat hieman vuoteen 1994 mennessä.

Samaa menettelyä sovelletaan myös sianlihaan, kananmuniin ja viljaan. Teollisuuden ja muiden elinkeinojen käyttämä non-food vilja, jota toimitetaan kotimaahan maailmanmarkkinahintaan, lasketaan mukaan vientiin.

Valtio vastaa maitotuotteiden vientikustannuksista vuonna 1990 täysin, mikäli meijeriin toimitettu maitomäärä ei ylitä 2 300 litraa. Sen jälkeen valtio vastaa 90 %:sta vientikustannuksista 2 400 litraan saakka ja sen ylittävältä määrältä 50 %:sta kustannuksista 2 550 litraan saakka, jonka jälkeen maatalous saa vain maailmanmarkkinahinnan viennistä. Tosin maatalous joutuu vastaamaan kolmen miljoonan voikilon viennistä joka tapauksessa.

Maataloudelle tulee vientikustannusta siis joka tapauksessa pienistäkin vientimääristä. Marginaalierien viennin ollessa kyseessä 10 %:n osuus ei ole välttämättä kustannus, vaan se voi olla kannattavaakin. Kun osuus nousee 50 %:iin,

“sakko” on jo niin suuri, ettei maatalouden kannata ylittää ko. rajaa.

On arvioitu, että maatalouden vientikustannusosuus on vuonna 1990 noin 246 milj. mk. Se on noin 3 % maataloustulosta. Maatalous ei voi juuri lainkaan välttää vientikustannusmaksuja, paitsi vähentämällä tuotantoa niin, ettei vientitarvetta synny.

Vientikustannusmaksuja voidaan periä korkeintaan 13 % kunkin vuoden maataloustulosta. Yli menevä osa jää valtion vastuulle.

Maatalouden vientikustannusvastuuta vähennetään maitotuotteiden, lihan ja viljan tuontimaksujen määrällä. Tämä määräys onkin tärkeä tuotannon lähestyessä kulutusta. Ajoittain joudutaan nimittäin tuomaan mm. lihaa kausivaihtelujen takia ja myös siitä syystä, että eräiden ruhon osien kysyntä on suurempi kuin mihin kotimainen tuotanto riittää. Vastaavasti joudutaan viemään osa tuotannosta ulkomaille. Viljaa joudutaan myös tuomaan mm. teollisuuden erikoistarpeisiin.

## 11.2. Muita määräyksiä

Tuottajahintojen poikkeaminen tavoitehinnoista otettiin edellisen lain aikana huomioon täydellisesti hintaratkaisussa. Nyt lakia on muutettu niin, että poikkeama otetaan huomioon vain siltä osalta kuin hinnat poikkeavat keskimäärin tavoitehinnoista enemmän kuin yhden prosentin. Tämä merkitsee noin 170 milj. markan suuruisia poikkeamaa, joka ei vaikuta mitenkään seuraavan vuoden ratkaisuun.

Maataloustuotanto pyritään pitämään tuotanto- ja vientikattojen määrittämällä tasolla tai sen alapuolella. Tuotannon ohjaamiseen ja tasapainottamiseen varataan vuosittain valtion tulo- ja menoarviossa siirtomääräraha, joka on 550 milj. mk vuosina 1990-91 ja 500 milj. mk vuosina 1992-94. Mikäli määräraha ylitetään, luetaan ylimenevästä osasta 50 % maatalouden saamaksi tuloksi.

Ohjaustoimiin on viime vuosina käytetty vuosittain 300-500 milj. mk (ks. jäljempänä luku 12). Kesannoinnin takia summa nousi vuonna

1989 noin 740 milj. markkaan. Maatalous on osittain itse rahoittanut kesannointia siten, että liikaa maksettuja markkinointimaksuja ei ole palautettu täysimääräisesti takaisin maataloudelle. Tästä on sovittu erikseen tuloneuvottelujen yhteydessä. Näin maatalous on välttänyt pakollisen kesannoinnin.

## 12. Tuotantopolitiikkaa

Tuotantopolitiikan tehtäviin kuuluu määrittää tuotantotavoitteet ja ohjata tuotantoa niin, että tavoite saavutetaan. Tuotantotavoitteiden voi katsoa muodostuvan maataloustulolaeissa säädettyjen tuotanto- ja vientikattojen avulla (ks. taulukko 17). Niiden ylittämät määrät maatalous joutuu viemään maailmanmarkkinahintaan, joka on yleensä hyvin matala, joten tuotantoa ei kannata lisätä yli tuotantokattojen.

Maatalous 2000 -komitean suositus oli, että pitkällä aikavälillä tuotanto tulisi saada vastaamaan kulutusta, joskin jonkin asteinen ylituotanto sallittaneen kausivaihtelujen takia. Tätä 100 %:n omavaraisuutta voitaneen pitää tuotantotavoitteena, johon julkinen valta pyrkii.

Sen mukaisesti pääpaino on viime vuosina ollut tuotannon rajoittamisessa. Tuotanto on ylittänyt selvästi kotimaisen kulutuksen ja jopa maataloudelle asetetut tuotanto- ja vientikatot aivan viime vuosia lukuunottamatta. Maataloudelta on peritty huomattava määrä vientikustannusmaksuja, jotka ovat alentaneet viljelijöiden tulotasoa 5-7 %.

Tuotantokatot ylittyivät aikaisemmin erityisesti maidon, naudanlihan ja kananmunien osalta. Maatalouden vientivastuu kasvoi tuotantokattojen ja maailmanmarkkinahintojen alentuessa. Tilanne korjaantui huomattavasti vuosina 1988 ja 1989, jolloin maatalouden ei tarvinnut lainkaan vastata ylituotannon vientikustannuksista. Erityisesti viljan vienti jäi huomattavasti alle vientikaton molempina vuosina. Merkittävää on ollut myös maidontuotannon jääminen alle tuotantokaton.

Tuotantopoliittisista keinoista ovat etusijalla



Taulukko 17. Meijerimaidon tuotantokatto (milj. litraa) sekä lihan, kananmunien ja viljan vientikatot (milj. kg) vuosina 1983-1989.

	1983	1984	1985	1986	1987	1988	1989
Meijerimaito	2790	2760	2730	2710	2695	2660	2625
Sianliha	18	16	14	14	13	12	11
Naudanliha	14	12	12	12	12	10	9
Kananmunat	17	15	13	12	11	10	9
Vehnä						125	125
Rehuvilja				480	480	510	510

Taulukko 18. Tuotanto- ja vientikattojen ylitykset ja alitukset sekä maatalouden osuus vientikustannuksista vuosina 1984-1989.

	1984	1985	1986	1987	1988	1989 <sup>e</sup>
Meijerimaito, milj.l.	175.0	78.0	93.0	-6.0	-130.0	-78
Sianliha, milj.kg	4.8	3.8	-3.7	4.3	-2.8	3
Naudanliha, “	7.2	10.3	10.3	10.0	0.5	-4
Kananmunat, “	20.4	20.1	13.1	10.7	8.6	10
Leipävilja, “	-	-	-	-	-100.0	-100
Rehuvilja, “	-	-	169.9	-230	-510.0	-200
Vientikust., milj. mk	452	482	602	274	0	0

olleet tuotannonrajoitustoimet. Tuotantoa voitaisiin ohjata hintaratkaisulla, mutta koska maataloustuloratkaisu on johtanut yleensä hintojen korotuksiin, reaali hinnat ovat pysyneet ennallaan, eikä hintojen avulla ole voitu ainakaan vähentää tuotantoa. Pikemminkin on niin, että tuotannon lisäämispaineet ovat kasvaneet.

Toisaalta hintasuhteita on ollut vaikea muuttaa maatalouden sisäisten tekijöiden takia. Kaikki tuotantosunnat haluavat vähintään yhtä suuren hintojen korotuksen kuin toiset. Tämän takia tuotannon kehitystä on jouduttu ohjaamaan pääasiassa tuotannonrajoitustoimilla.

Tuotantoa rajoitetaan sekä pakollisilla että vapaaehtoisilla menetelmillä. Pakollisia tuotannonrajoitustoimia ovat maidon ja kananmunien kaksihintajärjestelmät, maatalousyritysten perustamislupajärjestelmä ja pellonraivauksen ra-

joittaminen.

Vapaaehtoisia järjestelmiä varten säädettiin vuonna 1983 *puitelaki* (laki maataloustuotannon ohjaamisesta ja tasapainottamisesta). Sen perusteella hallitus voi vuosittain päättää erilaisista toimenpiteistä tuotannon rajoittamiseksi. Laki uudistettiin vuonna 1989 ja se tuli voimaan vuoden 1990 alussa. Se antaa entistä paremmat mahdollisuudet hallitukselle ohjata tuotantoa joustavasti kunkin hetkisen tilanteen mukaan.

Käytetyt rajoitustoimenpiteet ovat muotoutuneet vuosien kuluessa. Niitä ovat mm.:

- maataloustuotannon
- kotieläintalouden
- maidontuotannon
- sikatalouden ja
- kananmunantuotannon

- vähentämissopimukset
- sekä
- kesannoimissopimukset
- metsittämisen tukeminen

Viime vuonna painotettiin erityisesti liikapellon poistamista tuotannosta ja sitä varten tehtiin kesannoitissopimuksia (luku 12.2.) ja edistettiin pellon metsitystä. Kananmunantuotannon supistamissopimuksia solmittiin jälleen. Jonkin verran tehtiin myös maataloustuotannon vähentämissopimuksia nuorten tuottajien kanssa. Nämä sopimukset koskivat siirtymistä maataloudesta metsätalouteen tai maaseutuelinkeinoihin.

Edellisiltä vuosilta on voimassa maidontuotannon vähentämissopimuksia ja eräitä muita tuotannon vähentämissopimuksia.

*Tuotantoyksiköiden perustamisen* luvanvaraisuus on eräs tärkeimpiä keinoja säädellä tuotantoa. Ylituotannon viennin rahoittamiseksi perittävillä *vientikustannus- ja markkinoimismaksuilla* sekä *lannoite- ja rehuevoilla* on markkinointivastuun kattamisen lisäksi myös tuotantoa rajoittava vaikutus. Niiden voi olettaa vähentävän tuotantoa.

Tuotannonrajoittamiseen pyritään myös *pellonraivausmaksulla*, joka on lopettanut pellonraivauksen lähes kokonaan.

Eräänä keinona rajoittaa tuotantoa voidaan vielä mainita eläkeläisiä koskevat toimenpiteet. *Eläkkeelle siirtymistä* on pyritty nopeuttamaan parantamalla eläkkeitä sekä poistamalla eläkekäisiltä pinta-alalisät ja maidon lisähinta vuoden 1988 alusta sekä kananmunien lisähinta heinäkuun alusta 1988.

Eläkkeelle siirtyminen ja tuotannosta luopuminen ovat kytketty kiinteämmin toisiinsa. Eläkeläisten kanssa on tehty *viljelemättömyys-sitoumuksia*.

Tuotantoa pyritään myös jossain määrin tukemaan. Naudan- ja lampaanlihan tuotantoa tuetaan lisähinnan avulla. Myös muuta *tuotantotukea* on olemassa (ks. luku 12.8).

Tuotannonohjaamistoimia on siis hyvin suuri määrä ja ne hallitsevat käytännön maatalouspolitiikkaa. Seuraavassa on lyhyesti tarkasteltu näitä toimenpiteitä.

## 12.1. Tuotannon rajoitus

Maataloustuotannon vähentämiseksi on voitu tehdä sopimuksia, jotka kohdistuvat joko tilan koko tuotantoon tai kotieläintuotantoon tai vain yhteen tuotteeseen kuten maitoon.

*Maataloustuotannon vähentämissopimukset* koskevat koko tilan tuotantoa ja niitä on tehty vuodesta 1977 alkaen. Uusia sopimuksia tehtiin vuonna 1989 noin 225 kpl. Etusijalla olivat sellaiset alle 55 vuotiaat viljelijät, joilla oli edellytyksiä suuntautua metsätalouteen tai pienimuotoiseen elinkeinotoimintaan. Sopimukset ovat 10-vuotisia. Aiemmin voitiin tehdä sopimuksia myös iäkkäämpien viljelijöiden kanssa.

Metsätalouteen tai maaseutuelinkeinoihin suuntautuva tila saa viisi vuotta tuloihin sidottua korvausta ja toiset viisi vuotta vain ns. peruskorvausta, joka on 12 000 mk vuodessa. Metsätaloustilalla tuli sopimusta solmittaessa olla vähintään 150 kiintokuutiometrin puuntuotos vuodessa. Näiden tilojen peltojen metsitystä tuettiin maksamalla metsityspalkkio kaksinkertaisena. Uuteen tuotantoon suuntautuminen on kuitenkin vapaaehtoista.

*Pellon metsityksen* tavoitteeksi on asetettu 10 000 ha vuodessa. Viime vuonna päästiin noin 6 000 hehtaariin. Peltohehtaarin metsityksestä maksettiin alueesta riippuen 6 000 - 9 000 mk.

*Kotieläintalouden vähentämissopimus* on rajoitetumpi kuin yllä mainittu koko tuotantoa koskeva sopimus. Se oli käytössä vuonna 1984. Järjestelmään liittymisen ehtona oli luopuminen kaikista ylituotantoa aiheuttavista kotieläimistä viideksi vuodeksi.

*Maidontuotannon vähentämissopimuksia* (maitobonuksia) tehtiin viimeksi vuonna 1988. Viljelijällä oli kaksi vaihtoehtoa luopua maidontuotannosta: a) lopettamalla tuotanto viideksi vuodeksi tai b) lopettamalla tuotanto kokonaan eli luopumalla maidon tuotantokiintiöstä. Korvaus oli määräaikaaisessa sopimuksessa 90 p/l ja lopullisessa luopumisessa 120 p/l, yli 65-vuotiaille kuitenkin vain 75 p/l. Korvaus sai olla enintään 80 000 mk. Korvausta maksetaan kummassakin tapauksessa 5 vuotta. Kun sopimushalukkuus ylitti huomattavasti käytettävissä olevat varat, voitiin lopulta tehdä vain b-kohdan so-

pimuksia.

Vuonna 1983 tehtiin nelivuotisia *sikatalouden vähentämissopimuksia*, mutta tuotannon ja kulutuksen tasapainotuttua uusia sopimuksia ei ole ollut tarvetta tehdä.

Vuonna 1987 tehtiin 5-vuotisia *kananmunantuotannon vähentämissopimuksia*. Korvaus oli 70 mk/kana 1 000 kanaan saakka ja sen jälkeen 60 mk/kana. Jos sopimuksentekijä sitoutui luopumaan tuotanto-oikeudestaan lopullisesti, korvaus oli 30 mk/kana korkeampi. Näin valtio osti tuotantokiintiöitä viljelijöiltä. Sopimuksia tehtiin myös suurten kanaloiden kanssa, joiden oli poistettava tuotannosta vähintään 1 000 kanaa. Vuoden 1987 sopimusten piiriin tuli noin 6 milj. kiloa kananmunia. Vuonna 1989 tehtiin jälleen näitä sopimuksia. Niiden tuotantoa vähentävä vaikutus on noin 2.7 milj. kg.

Kananmunantuotantoa on pyritty supistamaan myös *rajoittamalla haudontoja*. Sitä varten on annettu yleismääräyksiä haudottavien kananpoikasten määrästä. Vuoden 1989 haudonnat saivat olla edellisvuoden tasolla. Hautomojen laajentaminen ja perustaminen on ollut viime vuosina kiellettyä.

Uuden pellon raivaaminen on tehty käytännössä kannattamattomaksi *pellonraivausmaksulla*, joka on 30 000 mk hehtaarilta uudelta pellolta. Raivauslaskia lievennettiin hieman vuoden 1990 alusta alkaen.

Maatalouden ylituotantotilannetta ryhdyttiin jo vuoden 1986 elokuussa hoitamaan myös eläkejärjestelyin. *Luopumuseläkejärjestelmää* uudistettiin siten, että viljelijä saattoi sitoutua pitämään pellot viljelemättöminä kuuden vuoden ajan. Aiemmin ko. eläkkeen saanti edellytti peltojen myymistä tai metsittämistä. Järjestelmän piiriin on tullut vuoden 1989 loppuun mennessä noin 73 000 ha peltoa.

## 12.2. Kesannointi

Kesannointi oli tärkein tuotannon rajoitusmuoto vuonna 1989. Viljelijä voi tehdä joko yksi- tai kolmivuotisen kesannointisopimuksen valtion kanssa. Kesannoitavan alan tuli olla vähintään

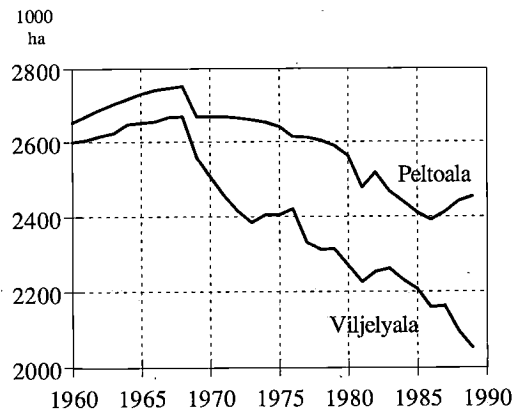
15 % tilan peltoalasta ja vähintään 2 ha. Korvaus oli porrastettu alueittain ja se oli 1 150 - 2 310 mk/ha (keskimäärin 2 079 mk/ha). Salaojitetusta, hyväkuntoisesta pellosto maksettiin 300 mk/ha korkeampi palkkio.

Sopimuksia tehtiin noin 28 000 kpl ja kesannointiala oli yhteensä 185 000 ha. Muuta kesantoa oli 26 300 ha, joten tuotannosta oli pois 211 300 ha eli 8.6 % koko peltoalasta. Normaalisti kesantoala on ollut pari prosenttia koko peltoalasta. Kolmivuotisen kesannon tuli olla viherkesantoa. Koko sopimusala näitä oli kuitenkin vain 16 300 ha.

Kesannoinnilla on ilman muuta merkittävä vaikutus kasvintuotantoon, vaikka samalla voi käydä niin, että muun pellon käyttö tehostuu. Onhan lannoitteiden kokonaisuusmyynti kasvanut jonkin verran huolimatta siitä, että viljelty peltoala on vähentynyt parina viime vuonna noin 7 %.

Tuotannon rajoittaminen tulee jatkossakin keskittymään kesannointiin. Vuoden 1990 palkkiota on porrastettu lisää. Peruspalkkio vaihtelee Etelä-Suomen 2 770 markasta Pohjois-Suomen 1 380 markkaan hehtaarilta. Palkkiota voidaan vielä korottaa 10 %, jos pelto on erittäin hyvätuottoista. Vastaavasti palkkiota alennetaan jopa 20 % pellon ollessa huonokuntoista. Edellisvuosien avokesannointia jatkettaessa palkkiota alennetaan edelleen 20 %.

Ympäristösyistä tullaan erityisesti suosittelemaan viherkesannointia, koska huuhtoutumat



Kuvio 10. Pelto- ja viljelyala vuosina 1970-89.



ovat silloin avokesannointia pienemmät. Sopimukset ovat tällöin kolmivuotisia ja niistä maksetaan 300 mk/ha lisäkorvaus.

Kesannoinnin lisäksi viljelijä voi osallistua muihin tuotannonsupistamisjärjestelmiin.

Luonnonmukaista viljelyä ryhdytään tukemaan vuonna 1990. Ns. luomutuki on 2 800 mk/ha. Luonnonmukaiseen tuotantoon voi siirtyä kolmen vuoden aikana, jolloin saa mainittua tukea.

Myös aikaisemmin luonnonmukaista viljelyä harjoittaneet voivat saada tätä tukea. Viljelijä sitoutuu harjoittamaan luonnonmukaista viljelyä vähintään kolme vuotta viimeisen palkkiovuoden jälkeen.

### 12.3. Tuotannonrajoitustoimien kustannus ja vaikutus

Tuotannonrajoitustoimiin käytettävistä määrärahoista on säädetty maataloustulolaisissa. Niihin on varattava valtion tulo- ja menoarvioesityksessä summa, joka on suuruudeltaan 20 % vientisubventioihin osoitetuista määrärahoista ilman viljaa. Vuonna 1989 niihin oli käytettävissä tämän mukaan 340.6 milj. mk. Tämä ei kuitenkaan riittänyt, vaan varoja jouduttiin lisäämään yhteensä noin 740.6 milj. markkaan. Maatalous maksoi itse noin puolet lisämäärärahasta. LUEL-viljelemättömyysitoumuksiin käytettiin lisäksi varoja noin 180 milj. mk.

Taulukko 19. Maataloustuotannon ohjaustoimien laajuus vuonna 1989.

	Sopimuksia kpl	Peltoa ha	Lehmiä kpl	Emolehmiä kpl	Kanoja kpl	Sikoja kpl
Pellonvaraussopimukset*						
Maataloustuotannon väh. sop.**	3 000	25 000	13 600		22 000	3 600
Maidontuotannon väh. sop.	3 390		28 000			
Kotieläintalouden väh. sop.	1 275		3 300		87 000	27 000
Kananmunantuotannon väh. sop.	900				580 000	
Kesannoimissopimukset	28 000	185 000				
Naudanlihan tuotantosop.	1 100			13 200		
LUEL-viljelemättömyysit.	7 200	73 000				
Herneentuotantosop.	120					
Viherheinä	135					
<b>Yhteensä</b>	<b>42 120</b>	<b>283 000</b>	<b>44 900</b>	<b>13 200</b>	<b>689 000</b>	<b>30 600</b>
Vastaava tuotanto	yhteensä	viljaa	maitoa	naudanlihaa	kananmunia	sianlihaa
milj. kg		860	220	2.5	10	5.5
Vientikustannussäästö	1849	1 230	398	67	86	68
Tuotannon arvo milj. mk	2302	1 490	550	72	93	97

\* viimeiset v. 1974 alkavaksi tehdyt pellonvaraussopimukset päättyivät v. 1989 keväällä.

\*\* sisältää myös 4\$:n tuotannonmuutosopimukset

Vientikustannussäästö on laskettu vuoden 1989 arvioidun vientihinnan mukaan. Luvut tarkoittavat lähinnä vientituen määrää, jos taulukkoon laskettu tuotanto olisi jouduttu viemään.

Tuotannon arvo laskettu vuoden 1989 heinäkuun hinnoin. Vientikustannusmaksuja ei ole vähennetty. Ei sisällä tuotantovastuuksia.



Taulukossa 19 on arvio kaikkien tuotannonrajoitustoimien vaikutuksesta vuonna 1989. Mikäli sopimuksissa oleva tuotantomäärä olisi jouduttu viemään, olisi sen vientikustannus ollut noin 1.8 mrd. mk, josta pääosa olisi ollut valtion osuutta. Näin laskien valtion kannatti käyttää mainittuja keinoja. Tämä laskelma kuitenkin ilmeisesti yliarvioi vaikutusta, koska osa tuotannonsupistumisesta olisi tapahtunut ilman mitään kompensaatiotakin.

## 12.4. Vientikustannusmaksut

Viime vuonna ylittyivät vain sianlihan ja kananmunien vientikatot. Koska kotieläintuotteiden osalta tapahtuva vientikaton alittuminen saadaan hyvittää muiden kotieläintuotteiden katon ylittymisen kohdalla, maataloudelle ei jäänyt lainkaan vientivastuuta viime vuonna. Säästö koitui osin myös valtion hyväksi. Maataloudelta perittiin kuitenkin viime vuonna vientikustannusmaksuja seuraavasti:

Lannoitevero: 5 p/kg  
Valkuaisrehuvero: 75 p/kg

*Valkuaisrehuveroa* kannetaan raakavalkuaisesta, ei kuitenkaan viljan valkuisesta. Kunkin rehuseoksen vero määräytyy valkuaissisällön mukaan. Tätä veroa ei käytetty vientikustannuksiin vuonna 1989, vaan se jäi kertaluontoiseksi veroksi. Vuonna 1990 valkuisvero käytetään jälleen markkinoimisvastuun kattamiseen kuten aikaisempina vuosina.

Suurten sikaloiden ja kanaloiden pitäjät joutuvat maksamaan *markkinoimismaksua*, jos maksun perusteena oleva tulo ylittää sikatalouden osalta 1.5 milj. mk ja kanatalouden osalta 0.65 milj. mk (vuodesta 1989 alkaen).

Jos maatalousyrittäjällä on tuloa sekä sika- että kanataloudesta ja jos vähemmän tuloa tuottavan tuotantosuunnan tulot ovat vähintään 50 000 mk, määrätään markkinoimismaksu molempien tuotantosuuntien yhteenlasketun tulon perusteella.

Taulukko 20. Vientikustannusmaksut vuosina 1987-89, milj. mk.

	1987	1988	1989 <sup>e</sup>
Maito	12.8	-	-
Kiintiömaksu	23.0	25	20
Sianliha	1.7	2	0
Lannoitevero	128.9	46	58
Rehuseosvero	77.8	12	0
Valkuaisvero	57.3	50	0
Lisätyt markkinoimismaksut	17.0	15	15
<b>Yhteensä</b>	<b>318.5</b>	<b>150</b>	<b>93</b>
Siirtymä edell. vuodelta	41.0	86	152
Maatalouden osuus	274.0	63	194
Siirtyy seur. vuodelle	85.5	173	51

<sup>e</sup>käytetty kesannoimispalkkioihin  
Lähde: Maa- ja metsätalousministeriö.

Tulorajan ylittävä yrityskoko on noin 570 sika-paikan sikala ja 3 800 kanapaikan kanala.

Vientikustannusmaksuja arvioidaan kertyneen vuonna 1989 noin 93 milj. mk. Kun edellisenä vuonna oli maataloudelta peritty liikaa 173 milj. mk, maataloudella olisi siis saamia valtiolta 266 milj. mk (taulukko 20).

Vuoden aikana käydyissä maataloustuloneuvotteluissa kuitenkin sovittiin, että näistä saamista käytetään 194 milj. mk vuoden 1989 aikana kesannointipalkkioihin. Näin maataloudelta perittiin liikaa 521 milj. mk, jolla määrällä maataloutta hyvitetään vuoden 1990 markkinoimismaksujen keräämisen yhteydessä. Vuonna 1990 joudutaan nimittäin jälleen keräämään vientikustannusmaksuja, sillä uuden maataloustulolain mukaan tuotantokatot alenevat ja vientivasuu alkaa ensimmäisestä vientikilosta alkaen.

## 12.5. Maidon kaksihintajärjestelmä

Maidon kaksihintajärjestelmä tuli voimaan vuoden 1985 alussa. Kullekin tilalle asetettiin kiintiö, jonka suuruus määräytyi vuosien 1981/82 ja 1982/83 meijerimaidon tuotantomäärien mukaan (niistä suurimman mukaan). Kukin vuoden 1985 alussa maitoa tuottanut tila voi kuitenkin tuottaa vapaasti 30 000 litraan saakka vuodessa. Vapaakiintiön suuruus nousi 40 000 litraan vuoden 1990 alussa. Kiintiöitä ei voida ostaa eikä myydä.

Vuonna 1989 voitiin lisäksi kiintiöitä myöntää jatkaville tiloille yhteensä 54 milj. litran verran. Palautettava määrä määräytyi sen mukaan, kuinka paljon tuotantonsa lopettaneet tilat olivat tuottaneet maitoa, ei siis niiden kiintiön mukaan. Pohjois-Suomessa voitiin palauttaa 100 % em. tuotannosta ja Etelä-Suomessa 65 %. Maitobonussopimusten johdosta loppunutta tuotantoa ei voitu palauttaa.

Mikäli tilan meijeriin lähettämä maitomäärä ylittää kiintiön, yli menevältä osalta peritään kiintiömaksua, jonka suuruus oli viime vuonna 2.05 mk litralta. Periaatteena on, että kiintiön yli menevältä osalta tilalle maksetaan vain maailmanmarkkinahinta. Kiintiön ylitykset ovat olleet vuosittain yhteensä vain noin 10 milj. litraa.

Vuoden 1988 alusta tuli käytäntöön *meijeri-kohtainen kiintiöinti*. Meijeri joutuu maksamaan kiintiömaksua 50 p/l siltä osalta maitoa, jolla meijeriin tullut maitomäärä ylittää vuoden 1986 maitomäärän. Tarkoituksena on välttää vapaakiintiöiden hyväksikäyttö sekä yleensä meijereiden pyrkimykset maidontuotannon lisäämiseen liiketaloudellisista syistä.

Maidontuotanto on täysin valtiovallan säätelemää. Sitä valvotaan kolminkertaisella kiintiöinnillä. Ylinnä on koko tuotantoa koskeva katto, meijereillä on omat kiintiönsä ja kaikkein tehokkaimpana rajoituskeinona on tilakohtainen kiintiöinti.

Kiintiöinti jähmettää rakennekehityksen, koska yritys koon kasvuun ei ole mahdollisuutta. Tuotostason noustessa on jopa jouduttu vähentämään lypsylehmiä, jolloin navetan käyttö on jäänyt vajaaksi. Kun maidontuotanto on alentunut viime vuosina alle tuotantokaton, päätettiin

vuonna 1989 väljentää kiintiöjärjestelmää. Kiintiömaksu on vuonna 1990 porrastettu niin, että kiintiön ylityksen ollessa alle 10 000 kiintiömaksu on vain 50 p/l nousten sen jälkeen täyteen määrään 205 p/l. On todennäköistä, että viljelijät käyttävät tätä osittain hyväkseen ja lisäävät tuotantoaan yli varsinaisen kiintiön. Onkin arvioitu, että tämän takia tuotanto nousisi noin 10 milj. litraa.

Järjestelmää on joustavoitettu myös siten, että maidontuotannon lopettaneiden tuotannosta saadaan 90 % jakaa tuotantoa jatkaville. Etusijalla ovat nuoret ja keskituotosta lisänneet viljelijät. Lisäksi luonnonmukaisesta tuotannosta sopimuksen tehnyt saa hakemuksesta luvan aloittaa maidontuotannon. Tuotanto saa olla korkeintaan vapaakiintiön suuruinen.

## 12.6. Kananmunantuotannon kaksihintajärjestelmä

Vuoden 1986 alusta tuli voimaan kananmunantuotannon kiintiöjärjestelmä. Kullekin kananmunantuottajalle määrättiin tuotantokiintiö, joksi tuli suurin vuosien 1982, 1983 tai 1984 myyntimäärästä. Erityisistä syistä kiintiölle saatiin saada muutoksen.

Tuotannon säätely perustuu järjestelmässä lisähintaan, jota maksettiin vuonna 1989 tuotannosta riippuen seuraavasti:

Oulun ja Lapin läänissä	Lisähinta mk/kg	
1000 kg	1.1.89	1.3.89
0 - 10	2.90	3.35
10 - 100	2.05	2.50
Muulla maassa		
1000 kg		
0 - 10	2.55	2.95
10 - 100	2.05	2.50

Tuottajalle maksetaan tavoitehinta ja kiintiön osalta lisähinta. Mikäli kiintiö on alle 10 000 kg, kananmunan tuottaja saa täyden lisähinnan



koko kiintiön osalta. Jos sen sijaan kiintiö on yli 10 000 kg, lisähintaa saa vain 90 %:iin saakka yli 10 000 kg ylimenevältä osalta ja tuotannon ollessa yli 100 000 kg vain alennetun tavoitehinnan.

Lisähinnan maksatus tapahtuu pääasiassa pakkaamojen kautta. Se voi tapahtua myös maatalouslautakunnan kautta, jolloin se on yli 10 000 kilon menevältä osalta 2.05 mk/kg.

Hintaporrastuksen katsotaan olevan niin suuren, ettei viljelijöiden kannata ylittää tuotantokiintiötään. Kananmunien tuotanto onkin laskenut jatkuvasti, mutta siihen ovat vaikuttaneet myös tuotannon vähentämissopimukset.

## 12.7. Perustamislupajärjestelmä

Tuotantoyksiköiden perustamisen luvanvaraisuudesta on muodostunut tehokas tapa ehkäistä tuotannon laajentaminen. Kotieläintuotantoa ei voi ryhtyä harjoittamaan tai entistä yritystä laajentamaan ilman viranomaisten lupaa.

Järjestelmän mukaan yli 200 sikapaikan, yli 1 000 kanan kanalan, yli 30 000 linnun broilerikanalan ja yli 60 naudan navetan perustamiseen tarvitaan maatilahallituksen lupa. Paikallisviranomaisen (maatalouspiirin) lupa tarvitaan 25 paikan sikalan, 100 kanan tai teuraskananpojan (tai muun teuraaksi kasvatettavan siipikarjaeläimen) kanalan ja 30 naudan navetan perustamiseen.

Luvan myöntämisen edellytyksenä oli lisäksi vuonna 1989, että maatilahallituksen myöntämien lupien eli suurempien yritysten osalta vaadittiin 3/4 rehuomavaraisuus ja pienempien yritysten osalta 2/3 rehuomavaraisuus sekä broilerikanaloilta 1/5 rehuomavaraisuus. Maitokiintiöiden takia maidontuotannossa ei ole näitä rajoituksia, koska ko. laki säätelee erikseen maidontuotantoa.

Sikaloiden perustamis- ja laajentamislupia myönnettiin vuonna 1989 noin 50 000 sikapaikan lisäykselle. Lupia myönnettiin nuorille viljelijöille tilan omistajan vaihtuessa ja tuotantosuuntaa vaihtaneille tiloille. Lupia myönnettessä tuli huolehtia emakko- ja lihasikaloiden

tasapainoisesta kehittämisestä.

Vuoden alkupuolella lupajärjestelmää kevennettiin siten, että alle 20 emakon sikalat vapautettiin lupamenettelystä. Tarkoituksena oli helpottaa vallinnutta porsaspulaa.

Kanaloita voitiin perustaa tai laajentaa vain poikkeustapauksissa ja nautakarjayrityksiäkin vain eräillä alueilla maan pohjois- ja itäosissa. Luvan saamisen ehtona oli omistajan vaihdos, ja tuotanto sai jatkua enintään entisessä laajuudessa. Naudanlihan tuotantedellytyksiä helpotettiin siten, että emolehmiä ei enää otettu huomioon rehuomavaraisuutta laskettaessa.

## 12.8. Tuotannon tukeminen

Tuotantopolitiikka on maassamme pääasiassa tuotannonrajoittamista. On olemassa kuitenkin eräitä toimia, jotka tähtäävät tuotannon lisäämiseen.

Tärkein niistä on *naudanlihan tuotantotuki*, jonka avulla pyritään nostamaan teuraspajoina. Tämä katsottiin tarpeelliseksi 1970-luvun puolivälissä, jotta kotimaista naudanlihaa olisi riittävästi. Se on tuottanut tuloksia ainakin toistaiseksi, sillä naudanlihan tuotanto pysyi pitkään vakaana, joskin nyt se on kääntynyt laskuun.

Tuotantotuki toteutetaan siten, että naudanlihalle maksetaan lisähintaa teuraspainon ylittäessä annetut rajat. Yli 190 kilon teuraille (yli 140 kilon hiehoille) maksetaan lisähintaa liitetaulukon 7 alaviitteen mukaan. Painorajoja muutettiin hieman viime vuonna, jotta tuotantoa saataisiin edelleen lisättyä.

Varsinaista pihvikarjan pitoa tuetaan maksamalla ns. *emolehmäpalkkiota*. Sen suuruus oli 1 500 mk/lehmä vuonna 1989. Järjestelmän piirissä oli noin 5 800 lehmää.

*Lampaanlihalle* maksetaan myös ylimääräistä *tuotantopalkkiota*. Suoranaista *viljan tuotantotukea* ei ole olemassa. Rukiin ja rehuviljan tuotantoa tuetaan kuitenkin erityisellä tukialueilla. Rukiin-tuotantopalkkio oli 25 p/kg ja rehuviljan tuotantopalkkio 210 mk/ha.

## 13. Maatalouden tuki

### 13.1. Tuki yleensä

Maatalouden tuella tarkoitetaan tavallisesti valtion budjetin kautta maksettavaa tukea. Se on seurausta pääasiassa maatalouden hintajärjestelmästä, joka takaa viljelijöille sovitun hintatason tuotantokattojen määrittämälle tuotantomäärälle. Tuen suuruus oli vuonna 1989 noin 8,8 mrd. mk (taulukko 21).

Osa hintatuesta aiheutuu maatalouden sisäisestä tulontasausjärjestelmästä, hintapoliittisesta tuesta, johon kuuluvat mm. pinta-alalisät, aluetuki sekä maidon ja lihan lisähinta ja joka toteutetaan budjetin kautta (ks. jäljempänä hintapoliittinen tuki, luku 13.2). Taulukossa 21 oleva muu maataloustuotannon tuki muodostuu monesta erästä, joiden mukana on myös porotalous ja kalastus. Vuonna 1988 tuki kasvoi voimakkaasti satovahinkokorvausten takia.

Jossain määrin on myös hintajärjestelmän ulkopuolista tukea. Kehittämisrahaston kautta myönnettävät investointituki ja rakennehityksen rahoitustuki ovat tällaista tukea. Maatalouden neuvontaa ja jalostustyötä valtio tukee myös budjettivaroin.

Sokerin ja öljykasvien kohdalla tasoitetaan kotimaisen ja ulkomaisen hintatason eroja erityisillä tuontimaksuilla ja valmisteveroilla, joiden takia budjetissa näkyy myös tukimaksuja elintarvikkeille. Tätä tukea oli 850 milj. mk vuonna 1989. Suurin osa tästä palautuu valtiolle tuontimaksuina ja kuluttajien maksamina valmisteveroina.

Tavoitehintatason toteuttamiseksi valtio joutuu maksamaan vientipalkkioita ja hinnanero-korvauksia, jotta ylituotannon vienti ei alentaisi viljelijöiden saamaa tuottajahintaa. Vientituki aleni huomattavasti vuonna 1988, mutta palasi viime vuonna aikaisemmalle tasolle syksyyn 1989 ajoittuneen viljan viennin takia. Laskennallisista syistä liikevaihtoon palautus vientituotteiden osalta näkyy myös viennin tukemisenä.

Maatalouden tuki voidaan määrittää myös laavammin viljelijän saaman hinnan ja maailmanmarkkinahinnan välisenä erona. Tätä määri-

Taulukko 21. Maatalouden tuki, milj. mk.

	1987	1988	1989 <sup>e</sup>
Maataloustuotanto	3 245	5 073	4 450
- hintapol. tuki	2 043	2 021	2 610
- rakennnetuki	822	927	1 100
- muut	380	2 125	740
Elintarvikkeet	1 178	805	850
- hintatuki	1 127	747	800
- muut	51	58	50
Markkinointi	3 845	2 830	3 510
- vientituki	2 347	1 566	2 300
- liikevaihtovero	652	469	450
- jalostevienti	838	788	750
Muut	9	7	10
Yhteensä, brutto	8 267	8 708	8 810
Yhteensä, netto <sup>1</sup>	7 031	7 271	7 300

<sup>1</sup>Nettomenot on laskettu vähentämällä bruttomenoista valtion kantamat vero- ja maksutulot.

Lähde: Taloudellinen katsaus 1989

telmää on soveltanut mm. OECD selvittäessään eri maiden maatalouden saamaa tukea.

OECD:n tutkimuksessa käytetään tuen mittana PSE-mittaria (producer subsidy equivalent, tuottajatuki), joka lasketaan karkeasti sanottuna tuottajahinnan ja maailmanmarkkinahinnan välisenä erotuksena. Tuottajan saamaan hintaan lasketaan periaatteessa kaikki maataloudelle maksettu tuki kuten hinta- ja vientituki, tuotantoavustukset, investointituki, tutkimus- ja neuvontakulut, jne. Tämä menettely on katsottu tarpeelliseksi, jotta kaikki mahdollinen piilotukikin tulisi mukaan laskelmaan.

OECD:n laskema tuki muodostuu hyvin suureksi, koska se lasketaan lähtien maailmanmarkkinahinnoista. Tuki on hyvin herkkä markkinoilla esiintyvälle häiriöille. Eräät näin määritetyt maailmanmarkkinahinnat (kuten kulutusmaidon hinta) ovat selvästi aliarvioituja.

Suomea koskevat OECD:n laskemat tulivat julkisuuteen viime keväänä ja ne osoittivat - kuten odotettua - että maamme tuottajahintataso on eräs maailman korkeimpia.



### 13.2. Hintapoliittinen tuki

Hintapoliittinen tuki on keskeinen hintajärjestelmäämme liittyvä tukimuoto. Hintapoliittisen tuen suuruudesta päätetään maataloustuloneuvottelujen yhteydessä. Korotustarpeesta siirretään nimittäin osa hintapoliittiseen tukeen. Hintapoliittisella tuella tasoitetaan maatalouden sisäisiä tuloeroja, mutta se toimi myös inflaation hidastamiskeinona 1970-luvun puolivälissä, jolloin osa maidon hinnan korotuksesta siirrettiin ns. maidon lisähintana budjetin kautta maksettavaksi.

Hintapoliittisen tuen tärkeimmät erät ovat alueittain ja tilakoon mukaan maksettava tuki sekä maidon, lihan ja kananmunien lisähinta. Viimeisimmässä maataloustuloratkaisussa hintapoliittiseen tukeen varattiin yhteensä 2578.3 milj. mk, josta aluetukea oli 636.6 milj. mk, pinta-alalisää 955.4 milj. mk, maidon, lihan ja kananmunien lisähintaa 986.3 milj. mk.

*Viljelmäkoon mukainen tuki* (ns. pinta-alalisi) on sidottu tilan pinta-alaan ja kotieläinten määrään eli ns. jakoyksikköihin (1 hehtaari on yksi jakoyksikkö, samoin 1 lypsylehmä, liho-tussika 0.2 jakoyksikköä, jne.). Suurimmillaan tuki on 7-8 hehtaarin tiloilla. Vuosittain vahvistetaan maksu jakoyksikköä kohti. Se on ollut porrastettuna viljelijän ja puolison yhteenlasketujen tulojen ja alueen mukaan.

Maksuperusteet muuttuivat oleellisesti vuonna 1989, jolloin pinta-alalisät tulivat verollisiksi. Tämä muutos liittyi yleiseen verouudistukseen, jossa pyrittiin yksinkertaistamaan verotusta ja karsimaan erilaisia verohelpotuksia. Kun sen seurauksena verotus olisi kiristynyt, tuloveroasteikkoja kevennettiin. Kun pinta-alalisät tulivat verotettaviksi, niihin kohdistuu marginaaliverotus, joka on pienituloisillakin lähes 50 %.

Jotta pinta-alalisien todellinen arvo ei olisi alentunut näin voimakkaasti, nostettiin niitä viime vuoden maataloustuloneuvottelujen yhteydessä kaikkiaan 52.4 %. Tätä lisäystä ei katsottu maataloustulon lisäykseksi, mitä se tietenkään ei olekaan verotuksen takia.

*Pinta-alalisen* maksamista varten maa on jaettu viiteen alueeseen, joista kaksi on Etelä-Suomessa ja kolme Pohjois-Suomessa. Se on lisäksi

Taulukko 22. Pinta-alalisät jakoyksikköä kohti vuonna 1989.

Tuloluokka	Etelä-Suomi		Pohjois-Suomi		
	I	II	I	II	III
Alle 70 500	1090	1199	1308	1417	1635
70 501- 79 000	872	959	1046	1134	1308
79 001- 87 500	708	779	850	921	1063
87 501- 96 000	490	540	589	638	736
96 001-104 500	327	360	392	425	490
alle 35-vuotiaat	1526	1678	1831	1984	2289

porrastettu tulojen mukaan. Alle 35-vuotiaat tuottajat saavat pinta-alalisen 40 %:lla korotettuna, mikäli heidän tulonsa jäävät alle 70 500 markan (taulukko 22). Pinta-alalisää pitää hakea viljelijän kotikunnan maatalouslautakunnalta.

Viimeaikaisessa maatalouspoliittisessa keskustelussa on suora tulotuki tuotu voimakkaasti esiin eräänä keinona hoitaa viljelijöiden tulo- tasovaatimuksia, jos maataloustuotteiden ulkomaankaupan suojasta luovutaan. Suoran tulotuen tulisi olla neutraali tuotannon suhteen. Se ei saisi lainkaan lisätä tuotantoa. Suomen käyttämä pinta-alalisi täyttää tämän vaatimuksen. Se jopa voi vähentää tuotantoa minimitulorajansa takia. Ei ole ollut syytä lisätä tuotantoa, jos sen takia olisi menetetty edullinen verovapaa pinta-alalisi.

Aluetukea maksetaan maidon ja lihan tuottajille tuotantoavustuksena tuoteyksikköä kohden. Tätä varten maa on jaettu kaikkiaan 8 alueeseen, joille kullekin on erikseen määrätty maidon ja lihan tuotantoavustus. Aluetuella on huomattava merkitys Pohjois-Suomen viljelijöille, sillä esim. maidon aluetuki on Oulun läänissä 16.5 - 32.0 p/l. Aivan maan pohjoisimmissa osissa maidon aluetuki oli 69 p/l, sianlihan tuki 85 p/kg ja naudanlihan tuki 9.60 mk/kg. Tällä tuella on pystytty tasoittamaan tuloeroja hyvin paljon. Arvioiden mukaan tuet ovat noin 3/4 maataloustulosta maan pohjoisosissa.



*Kotieläinten lukumäärän* perusteella maksetaan avustusta (yhdistetty "häntäraha" ja ostorehun hinnanalennuskorvaus) maan pohjoisosassa ja saaristossa. Avustusta maksetaan alueittain porrastettuna 140-1 595 mk kotieläinyksikköä kohti. Avustus on kaksinkertainen tuki-alueen eteläisimmissä osissa viiden ensimmäisen lypsylehmän osalta ja kolminkertainen maan pohjoisosissa kuuden ensimmäisen lypsylehmän osalta.

*Maidon lisähintaa* ruvettiin maksamaan vuonna 1974 inflaation hidastamiseksi. Aluksi se oli tasasuuruinen, mutta myöhemmin sitä on porrastettu maitomäärän mukaan (ks. liitetaulukko 7), joten siitä on tullut maatalouden sisäinen tulojakoväline. Hintaporrastusta muutettiin viime vuonna.

Yli 65-vuotiaat eivät saa enää hintalisää. Eläkeläisten toivotaan yleensä luopuvan maataloudesta. Tällöin voi osa pelloista jäädä pois viljelyksestä, mikä vähentää ylituotantoa. Yli 65-vuotiaat eivät myöskään saa enää pinta-alalisää. Nämä kaksi mainittua seikkaa ovat lisänneet halukkuutta siirtyä eläkkeelle, mitä toisaalta tukee luopumiseläkejärjestelmien parantuminen.

## 14. Maatalouden rakenteen kehittäminen

Maatilat tarvitsevat kehittyäkseen investointeja (rakennuksiin ja koneisiin) ja perusparannuksia (salaajitusta) sekä tilojen tai maa-alueiden yhdistämistä. Rahoitusta tapahtuu sekä yksityisesti että valtion tukemana. Maatilalaki antaa yleispuitteet valtion tukemalle maatalojen kehittämiselle.

Valtio tukee maatalouden investointeja antamalla *halpakorkoisia lainoja* ja suoranaisia *avustuksia* maatalouden kehittämistä rahaston kautta. Sen pääoma muodostuu valtion vuosittain tekemistä siirroista rahastoon sekä lainojen koroista ja takaisinmaksuista. Rahaston lainapääoma oli vuoden 1988 lopussa 6.8 mrd. mk.

Kehittämistä rahastoon siirrettiin vuoden 1989

aikana budjettivaroja yhteensä 300 milj. mk. Korkotuloja ja lainojen lyhennyksiä arvioitiin tulleen vuoden aikana 657 milj. mk. Edelliseltä vuodelta siirtyneet sitomattomat varat lukuun ottaen käytettävissä oli yhteensä 1 025 milj. mk. Tästä käytettiin maatalainoihin 650 milj. mk, maanostoihin 150 milj. mk ja loput mm. avustuksiin ja palkkioihin viljelijöille, poroja luontaistalouden harjoittajien lainoihin ja avustuksiin sekä maaseutuelinkeinon mukaisesti lainoihin.

Lisäksi oli käytettävissä 202.3 milj. mk suoria budjettivaroja maatalain mukaisten lainojen korkotukeen, minkä avulla voitiin alentaa yksityiseltä pankkilaitoksilta saatujen lainojen korkoja samalle tasolle kehittämistä rahaston korkotason kanssa. Uusia korkotukilainoja myönnettiin noin 825 milj. mk. Kehittämistä rahaston lainat ovat painottuneet pääasiassa kehitysalueille.

Investointitukijärjestelmään kuuluvat myös ns. *starttirahat*. Nuoret, alle 35-vuotiaat viljelijät voivat saada valtion apua ryhtyessään viljelemään hankkimaansa maatilaa. Avustuksen määrä on ollut enintään 50 000 mk ja sitä on voinut käyttää mm. koneiden ja laitteiden tai esim. lannoitteiden ostoon.

Starttirahoja oli käytettävissä yhteensä 105 milj. mk. Vuonna 1990 ne nousevat 135 milj. markkaan.

Koska maataloustuotantoa ei voida lisätä, on ryhdytty tukemaan muita maaseutuelinkeinoja. Tämä tapahtuu sekä maatalouden kehittämistä rahaston että suoraan budjetin varoista. Pääasiassa tuetaan maatalouden yhteyteen perustettavaa, viljelijöiden harjoittamaa yritystoimintaa. Rahoitusta saavat yritykset, joita hoidetaan joko oman perheen työllä tai joihin on palkattu enintään 2-3 vuosityöpaikkaa vastaavasti ulkopuolista työvoimaa. Tärkeimpiä tuettuja toimialaryhmiä ovat olleet pienteollisuusyritykset ja erilaiset työliikkeet (33 % hankkeista), puutarha-, kasvihuone- ja muu erikoisviljely (22 %), maatilalomailu-, hevostalous- ja muuhun vapaa-ajan toimintaan liittyvät yritykset (19 %) sekä turkistarhaus, kalanviljely ja mehiläistenhoito (15 %).

*Maaseudun pienimuotoisen elinkeinotoiminnan* tukemiseen myönnettiin vuonna 1989 avus-

tuksia noin 120 milj. mk, korkotukilainoja pankkien varoista 50 milj. mk ja valtion lainoja maatalouden kehittämisrahaston varoista 87.5 milj. mk.

## 15. Sosiaalipolitiikkaa

Viljelijä on sekä yrittäjä että työntekijä. Yleiset työntekijää koskevat sosiaalipoliittiset lait eivät koske häntä, minkä takia on kehitetty omaa viljelijäväestön sosiaalilainsäädäntöä. Siitä on päätetty tavallisimmin maataloustuloneuvotteluj yhteydessä. Vastuu sosiaaliturvan kustannuksista jakautuu valtion ja viljelijöiden kesken. Tärkeimmät lait koskevat eläketurvaa, sairaus- ja tapaturmakorvausta, vuosilomaa ja sijaisapua.

*Maatalousyrittäjien työeläke* (MYEL) on lakisääteinen ja verrattavissa muiden sektoreiden työeläkkeisiin. Viljelijä maksaa vakuutusmaksua MYEL-työtulonsa perusteella, joka muodostuu pääasiassa tilan pinta-alan mukaan. MYEL-vakuutetuilla on oikeus mm. vanhuus, varhennettuun vanhuus-, osa-aika-, työkyvyttömyys-, työttömyys- sekä yksilölliseen varhaiseläkkeeseen. Eläkkeen suuruus määräytyy viljelijän maksamien vakuutusmaksujen perusteella. Valtio osallistuu viljelijöiden eläkkeiden rahoitukseen. Koska vakuutettujen lukumäärä on vähentynyt ja eläkkeitä saavien määrä on kasvanut, valtion osuus MYEL-eläkemenoista on nykyisin noin 80 prosenttia.

Vuonna 1982 tuli voimaan maatalousyrittäjien tapaturmavakuutuslaki (MaTa). MaTa-vakuutus liitetään automaattisesti MYEL-vakuutukseen. Vakuutetuilla on oikeus tapaturman ja ammattitautien seurauksena kulukorvauksiin, päivärahaan ja eläkkeisiin. Lakisääteisesti vakuutetuilta peritään vakuutusmaksu. Vakuutusmaksu määrätään siten, että viljelijät maksavat puolet lisäturvan kustannuksista. Viljelijöiden maksama osuus otetaan huomioon maataloustulolaskelmassa maatalouden kustannuksena (44.5 milj. mk keväällä 1989). Valtio rahoittaa toisen puolen lisäturvasta ja perusturvan rahoituksesta

vastaa pääasiassa Kansaneläkelaitos.

Vuonna 1988 sovittiin *ryhmähenkivakuutuksen* toteuttamisesta viljelijäväestölle. Se parantaa omaisten toimeentuloturvaa edunjättäjän kuollessa.

Kotieläintaloutta harjoittavat viljelijät voivat saada vuosilomaa 19 päivää. Maataloustuloneuvotteluissa on sovittu vuosiloman pidentämisestä kahdella päivällä siten, että vuosiloma on 21 päivää vuonna 1990. Kunnan velvollisuus on järjestää viljelijälle lomittaja loman ajaksi. Valtio hoitaa järjestelmän rahoituksen. Maatalous osallistuu kuitenkin kustannusten kattamiseen siten, että osa kustannuksista otetaan huomioon maataloustuloneuvotteluissa maatalouden saamana tulona.

Viljelijä voi saada *sijaisapua* mm. sairauden, tapaturman, kuntoutuksen, asevelvollisuuden tai synnytyksen takia. Äitiysloman aikaista sijaisapua pidennettiin viime vuoden maataloustuloneuvotteluissa 305 päivään vuoden 1990 alusta. Viljelijältä peritään sijaisavusta maksu, joka määräytyy hänen tulojensa perusteella. Maksut otetaan huomioon maatalouden kustannuksena maataloustulolaskelmassa (12.6 milj. mk keväällä 1989). Valtio maksaa pääosan sijaisavun kustannuksista, mutta maataloudelta peritään niistä osa maataloustuloratkaisun yhteydessä.

Karjataloustyö ei salli viikonlopun pitämistä samalla tavalla kuin muissa ammateissa, joten työviikko on seitsenpäiväinen. *Viikkovapaa-järjestelmä* on tarkoitettu vapauttamaan viljelijä jatkuvasta työsidonnaisuudesta. Viljelijä voi saada viikkovapaa enintään 12 päivää vuodessa. Viikkovapaa-päiviä voi pitää joko erikseen tai yhdessä korkeintaan viisi päivää kuukaudessa. Viikkovapaa on viljelijälle maksullinen ja maksu määräytyy hänen kotieläinmääränsä mukaan. Viljelijöiden maksut otetaan huomioon maataloustulolaskelmassa kustannuksena (11.0 milj. mk keväällä 1988). Osa valtion maksamista korvauksista luetaan puolestaan maatalouden saamaksi tuloksi. Vain noin 20 prosenttia viikkovapaaaseen oikeutetuista viljelijöistä on käyttänyt palveluja hyväkseen.

Viljelijöiden *työterveyshuoltokokeilu* aloitettiin vuonna 1980. Työterveyshuolto on ennalta ehkäisevää terveydenhuoltoa ja siihen kuuluvat

työpaikkaselvitykset ja terveystarkastukset.  
Viljelijä maksaa 40 prosenttia terveystarkastuk-

sesta aiheutuvista kustannuksista ja Kansan-  
eläkelaitos ja valtio vastaavat lopuista.



## IV YHTEENVETO

Suomalainen maanviljelijä voi olla tyytyväinen vuoteen 1989. Vuoden sato oli kaikkien aikojen paras. Tuottajahinnat nousivat kustannuksia vastaavasti. Ylituotanto saatiin tuotokattojen mukaiseksi, joten vientikustannusmaksuja ei tarvinnut maksaa. Maataloustulolaki säädettiin viideksi vuodeksi eteenpäin, joten tulevaisuus näyttää olevan turvattu.

Vaikka kokonaispeltoala kasvoi hieman viime vuonna, viljelty peltoala väheni 65 500 ha eli 3.4 %. Syynä tähän kehitykseen oli palkkioke-sannoinnin lisääntyminen voimakkaasti. Noin 8.6 % koko peltoalasta oli sen turvin pois tuotannosta. Kesannointi onkin tärkein tuotannonrajoituskeino tällä hetkellä, ja sitä pyritään edelleen lisäämään tulevina vuosina.

Kevät 1989 oli aikainen ja kylvötyöt voitiin suorittaa 2 viikkoa normaalia aikaisemmin. Kasvukausi jatkui maataloudelle suotuisana koko kesän. Heinäkuu oli tosin hyvin kuiva, mutta se ei kuitenkaan kovin paljoa vaikuttanut vuodentuloon. Viljan puintiin päästiin pari viikkoa normaalia aikaisemmin, ja vaikka elokuu olikin varsin sateinen, viljan laatu oli erittäin hyvä. Koko sadon määrä oli 5539 milj. r.y. ilman olkia. Keskimääräinen hehtaarisato oli 2930 ry, mikä on 10 % korkeampi kuin koskaan aikaisemmin. Melkein kaikkien viljakasvien hehtaarisadot olivat ennätyskellisen korkeita.

Maatalouspolitiikan harjoittajat ovat tyytyväisiä siitä, että leipäviljan viljely on lisääntynyt omavaraisuutta vastaavaksi. Rukiin sato oli viime vuonna jopa kaksinkertainen kotimaiseen kulutukseen nähden, mutta osatekijänä tähän oli

erittäin hyvä sato. Rukiin pinta-alatavoite on tosin selvästi ylitetty.

Hyvä viljasato merkitsi myös ylituotanto-ongelmien lisääntymistä. Viljaa on 600-700 milj. kg yli oman tarpeen.

Kotieläintuotanto on vähentynyt viime vuosi-na sekä tuotannonrajoitustoimien että huonojen satojen takia. Vuosi 1989 oli kuitenkin osittain poikkeus.

Maidontuotanto kääntyi selvään nousuun vuoden loppupuolella hyvän rehusadon takia. Koko vuoden maidontuotanto ehti nousta vain 14 milj. litraa, mutta syyskauden tuotanto oli 6-8 % edellisvuotta korkeampi. Lehmien lukumäärä alenee kuitenkin edelleen, joten pitemmällä aikavälillä maidontuotantokin tulee vähenemään tavoitteiden mukaisesti.

Maidon kokonaiskulutus alenee hieman. Viime vuonna oli erityisen huomattava voin kulutuksen väheneminen 7.6 kilosta 6:een kiloon henkeä kohti. Kevytlevitteiden tulo markkinoille pari vuotta sitten on vähentänyt voin kulutusta. Juuston kulutus lisääntyi sen sijaan viime vuonna 8 % ja on nyt 12.8 kg/henki.

Naudanlihantuotanto sen sijaan aleni 4 milj. kg eli 3 %. Naudanlihaa vietiin vielä 4 milj. kg viime vuonna, mutta tuotanto alenee edelleen lypsylehmien lukumäärän pienentyessä. Pian onkin edessä naudanlihan jatkuva tuonti. Siipikarjanlihan kulutus näyttää kasvavan ja siten korvaavan naudanlihan kulutuksen lievää laskua.

Sianlihantuotanto kasvoi 3 milj. kg eli 2 %, joskin tämä oli tavoitteiden mukainen. Tuotanto ja kulutus olivat vuonna 1988 hyvin tasapai-

nossa ja kun kulutuksen odotettiin kasvavan edelleen, tuotantoa pyrittiin lisäämään myöntämällä lupia uusien sikapaikkojen perustamiseen. Kulutus alenikin hieman kaikkien ennusteiden vastaisesti ja niin sianlihan ylituotanto kasvoi.

Viime vuonna säädettiin uusi maataloustulolaki viideksi seuraavaksi vuodeksi. Periaatteeltaan se on sama kuin aikaisempi laki: tuotantopanosten hintojen nousu korvataan maataloudelle ja maataloustulon korotuksesta neuvotellaan kuten ennen.

Merkittävin muutos oli tuotantokattojen alentaminen. Maatalouden rajoitettu vientivastuu alkaa heti ensimmäisestä vientikilosta. Niinpä maatalouden vientivastuun on arvioitu olevan vuonna 1990 noin 300 milj. mk, kun edellisen lain mukaan maataloudelta ei tarvitsisi lainkaan periä vientikustannusmaksuja.

Elintarvikkeiden hintojen korkeus on ollut jatkuva keskustelun aihe julkisuudessa. Muutosta aikaisempaan kritiikkiin on syytösten kohdistu-

minen koko elintarvikeketjuun, eikä yksinomaan maatalouteen. Kilpailun lisäämistä vaaditaan hintatason alentamiseksi. Tämä asetelma vaikuttaa eniten GATT-neuvotteluihin, joissa Suomella tulee olemaan vaikeuksia säilyttää nykyinen tilanne niin ulkomaisen kuin kotimaistenkin paineiden takia. Euroopan yhdentymisen on myös pelätty murentavan maatalouden suojaa, joskin toistaiseksi maatalous on jätetty neuvottelujen ulkopuolelle.

Vaikka siis vuosi 1989 oli maataloudelle hyvä ja maataloustulolaki näyttää antavan hyvät edellytykset nykyisin tilanteen säilyttämiseksi, maataloudella on edessään syvällisen sopeutumisen vuosikymmen. Pieni tilakoko ei anna aina sellaista toimeentuloa kuin voimakas taloudellinen kehitys on tuonut muihin elinkeinoihin. Niinpä rakennetta on saneerattava edelleen. Se on myös tarpeellinen mahdollista maataloustuotteiden kaupan vapautumista tai ainakin suojan asteittaista vähentymistä ajatellen.

## Lähteitä:

*Maataloustilastolliset kuukausikatsaukset, Maatilahallitus  
Tilastokatsauksia, Tilastokeskus  
Tilastollinen vuosikirja 1989  
Maatalouden taloudellisen tutkimuslaitoksen tilastot  
Taloudellinen katsaus 1989, Valtiovarainministeriö  
Pellervo-Seuran Markkinatutkimuslaitoksen tilastot  
Maatalous 2000. Komiteanmietintö 1987:24.  
Suomen säädöskokoelma*



Liitetaulukko 1. Maataloustuotteiden tuottajahintaindeksi ja maatalouden tuotantopanosten hintaindeksi alaindekseineen (1970=100).

	Tuottaja- hinta- indeksi	Tuotantopanosten hintaindeksi			Rakennus- kustannus- indeksi
		Yhteensä	Tarvike- hinta- indeksi	Kone- ja kalusto- kustannus indeksi	
1975	188.2	205.9	188.4	208.3	230.2
1976	213.6	238.4	255.3	231.2	255.4
1977	229.4	273.6	267.3	258.1	281.4
1978	242.5	285.4	273.8	282.2	294.9
1979	257.2	304.3	282.8	308.7	325.6
1980	288.2	341.7	318.0	341.2	372.1
1981	324.5	394.0	384.9	374.6	400.8
1982	370.0	427.5	423.2	404.0	424.2
1983	394.8	464.2	461.3	445.7	454.3
1984	419.6	501.7	504.0	474.1	479.2
1985	448.4	527.0	531.4	495.9	499.6
1986	456.5	518.6	506.4	517.7	517.1
1987	463.7	522.8	499.5	534.1	535.1
1988	480.7	537.5	496.9	561.9	563.4
1989 <sup>e</sup>	498.6	566.5	518.1	590.6	602.4

Liitetaulukko 2. Eräitä lukuja maatalouden rakenteesta.

	Tilojen <sup>1</sup> määrä 1000 kpl	Tilojen <sup>1</sup> keski- koko, ha	Maidon- lähettä- jien lkm 1000 kpl	Maatalouden työlliset <sup>2</sup> 1000 henkeä	% koko työvoimasta
1975	248.7	10.05	128	327	14.1
1976	242.7	10.26	119	306	13.4
1977	237.7	10.43	112	278	12.5
1978	232.8	10.60	104	261	11.9
1979	229.3	10.78	98	251	11.1
1980	224.7	10.96	91	251	10.8
1981	218.9	11.16	85	250	10.6
1982	212.6	11.42	78	255	10.7
1983	208.2	11.63	74	246	10.3
1984	203.9	11.85	70	242	10.0
1985	200.5	12.07	66	228	9.4
1986	195.4	12.38	63	218	9.0
1987	192.2	12.59	58	206	8.5
1988			53	197	8.1
1989 <sup>e</sup>			48		

<sup>1</sup> yli 1 pelto ha.

<sup>2</sup> Lähde: Työvoimakatsaus, Työvoimaministeriön suunnittelusihteeristö



Liitetaulukko 3. Eläinten lukumäärä kesäkuun laskennan mukaan sekä lehmien keskituotos.

	Lehmiä 1000 kpl	Keskituotos l/lehmä	Sikoja 1000 kpl	Kanoja 1000 kpl
1970	889.1	3677	1002.4	4470.9
1971	849.3	3806	1129.3	5249.0
1972	836.5	3889	1045.7	5963.7
1973	823.6	3839	1139.3	5869.0
1974	818.5	3856	1048.9	5803.2
1975	773.2	3997	1036.1	5943.3
1976	763.1	4200	1053.9	6333.2
1977	751.6	4197	1143.3	6245.1
1978	742.0	4260	1244.7	6046.4
1979	730.1	4336	1288.7	6029.4
1980	719.5	4478	1410.2	6040.7
1981	700.8	4450	1467.1	5200.2
1982	689.2	4493	1475.3	5291.5
1983	663.1	4778	1440.7	5440.4
1984	659.5	4799	1381.8 <sup>1</sup>	6025.3
1985	627.7	4812	1295.2 <sup>1</sup>	5922.4
1986	606.8	4935	1322.7 <sup>1</sup>	5532.1
1987	589.0	4905	1341.9 <sup>1</sup>	5341.6
1988	550.6	4990	1305.1 <sup>1</sup>	5237.6
1989	506.6	4990 <sup>e</sup>	1290.7 <sup>1</sup>	4923.3

<sup>1</sup> Lukuun sisältyvät myös meijereiden siat.

Liitetaulukko 4. Lannoitteiden myynti (kg/ha).

	N	P	K
1969-70	58.3	27.2	40.0
1970-71	63.7	29.4	43.5
1971-72	68.5	30.5	46.5
1972-73	69.4	30.8	47.4
1973-74	78.2	33.4	52.0
1974-75	85.8	34.2	53.9
1975-76	79.6	29.5	47.6
1976-77	65.4	25.0	41.1
1977-78	69.1	25.8	43.3
1978-79	76.9	27.8	47.4
1979-80	83.3	28.0	50.2
1980-81	82.4	27.8	49.3
1981-82	78.7	26.8	47.5
1982-83	91.4	29.9	53.8
1983-84	90.7	30.9	55.9
1984-85	88.9	30.8	56.5
1985-86	90.0	30.2	55.5
1986-87	94.4	31.0	56.5
1987-88	98.2	32.0	59.3
1988-89	100.3	29.7	56.1



Liitetaulukko 5. Maatalouden kokonaislaskelma, kokonaistuotto käyvin hinnoin, milj. mk.<sup>1)</sup>

	1985	1986	1987	1988 <sup>e</sup>
<b>Kasvinviljelytuotto</b>				
Ruis	195.8	202.1	189.0	163.3
Vehnä	999.7	1081.6	933.4	659.6
Ohra	1446.3	1521.0	1196.6	1266.0
Kaura	606.7	680.8	517.1	571.8
Ruokaperuna	280.6	358.8	640.4	517.9
Teollisuusperuna	209.3	200.1	92.2	223.7
Siemenperuna	8.1	8.9	6.9	10.7
Sokerijuurikas	372.9	457.0	243.4	489.2
Öljykasvit	326.2	451.2	454.3	461.7
Herne	22.4	23.7	12.3	17.7
Nurmikasvien siemenet	35.8	31.5	17.4	43.5
<b>YHTEENSÄ</b>	<b>4503.8</b>	<b>5016.6</b>	<b>4303.1</b>	<b>4425.2</b>
<b>Puutarhatuotto</b>				
Juurikasvit	63.6	82.9	70.8	100.8
Vihannekset	516.0	538.1	546.4	513.4
Marjat	119.2	123.4	117.4	108.2
Hedelmät	23.5	48.9	15.8	41.7
<b>YHTEENSÄ</b>	<b>722.3</b>	<b>793.3</b>	<b>750.4</b>	<b>764.1</b>
<b>Kotieläintuotto</b>				
Maito	8011.9	8048.5	7893.0	7638.3
Naudanliha	3480.1	3532.2	3547.3	3411.1
Pikkuvasikanliha	1.6	1.6	1.7	1.7
Sianliha	2787.5	2870.1	2907.9	2924.5
Lampaanliha	42.0	40.0	41.9	36.3
Hevosenliha	18.9	18.1	19.2	14.6
Siipikarjanliha	235.0	265.8	334.7	365.4
Kananmunat	943.2	896.3	865.4	848.3
Eläinten vienti	11.0	12.2	11.2	12.0
<b>YHTEENSÄ</b>	<b>15531.3</b>	<b>15684.7</b>	<b>15622.3</b>	<b>15252.2</b>
<b>TUOTANTO YHTEENSÄ</b>	<b>20757.4</b>	<b>21494.7</b>	<b>20675.8</b>	<b>20441.4</b>
<b>Vuokratulot</b>				
Tuotantovälineistä	466.0	464.7	457.0	460.9
Rakennuksista ja maasta	120.7	148.1	165.3	171.2
<b>YHTEENSÄ</b>	<b>586.7</b>	<b>612.8</b>	<b>622.3</b>	<b>632.1</b>
<b>Tuet</b>				
Viljelmäkoon muk. tuki	567.8	579.5	531.4	644.6
Kotieläinluvun muk. tuki	119.4	124.2	127.8	145.3
Rehuviljan tuot.palkkio	41.9	42.6	41.4	39.6
Käynnistystuki	110.5	90.7	149.3	131.6
<b>YHTEENSÄ</b>	<b>839.6</b>	<b>837.0</b>	<b>849.9</b>	<b>961.1</b>
<b>Tuotannon tasapainottamiseksi saadut korvaukset</b>				
Tuotannon muutosop. (4a§)	65.1	44.8	16.5	
Maidontuot. väh.sop.	157.2	129.6	74.1	142.8
Sikatalouden väh.sop.	13.2	12.6	11.7	
Kananmunatuot. väh.sop.			37.7	0.8
Kotieläintalouden väh.sop.	32.8	32.6	36.1	31.8



Liitetaulukko 5, jatkoa

	1985	1986	1987	1988 <sup>c</sup>
Naudanlihan tuot.palkkio	5.1	4.2	5.1	5.3
Kesannoimissopimus	26.3	82.1	110.0	209.3
<b>YHTEENSÄ</b>	<b>299.7</b>	<b>305.9</b>	<b>291.2</b>	<b>390.0</b>
<b>Satovahinkokorvaukset</b>	<b>33.0</b>	<b>11.9</b>	<b>34.3</b>	<b>1541.4</b>
<b>Kokonaistuotto yhteensä</b>	<b>22516.4</b>	<b>23262.3</b>	<b>22473.5</b>	<b>23966.0</b>
<b>Kustannukset</b>				
Väkilannoitteet	1835.7	1875.2	1604.2	1605.9
Maatalouskalkki	147.0	108.1	127.6	112.9
Väkirehut				
-seokset	2819.5	2819.5	3319.0	3507.9
-muut	214.1	172.9	139.9	122.0
Rehunsäilöntäaineet	155.1	143.5	140.3	145.2
Kasvinsuojeluaineet	229.4	264.8	282.2	291.9
Ostosiemenet	488.4	493.2	590.4	603.0
Poltto- ja voiteluaineet	739.2	585.1	596.4	537.5
Sähkö	324.1	357.3	398.8	405.1
Maatalouden poltto- ja tarvepuu	142.7	133.7	126.1	124.3
Eläinten välityskustannus	46.5	47.7	47.2	45.8
Yleismenot	1204.9	1295.9	1343.1	1359.3
Palkkakustannus				
-palkat	310.9	334.9	386.0	363.2
-sosiaalikulut	158.5	187.6	207.4	204.3
Kone- ja kalustokustannus				
-poistot	2795.0	2921.0	3004.0	2996.0
-kunnossapito	744.6	753.1	814.5	868.1
Työvälineet ja laitteet	135.0	136.7	147.8	155.5
Rakennuskustannus				
-poistot	999.0	1062.0	1136.0	1159.0
-kunnossapito	409.5	415.8	433.5	441.2
Velkojen korot	1021.0	1106.0	1231.8	1400.0
Eläinten tuonti	1.8	1.8	2.0	1.9
Vuokramenot				
-tuotantovälineistä	327.0	326.8	316.7	314.3
-rakennuksista ja maasta	209.9	238.4	256.9	266.0
Maatalousyrittäjiltä peritty kustannus				
-tapaturmavakuutusmaksusta	21.8	25.8	28.4	34.9
-sijaisavusta	15.2	16.8	20.4	20.4
-viikkovapaasta	8.3	10.3	11.0	12.6
<b>Kustannukset yhteensä</b>	<b>15504.0</b>	<b>15834.0</b>	<b>16711.6</b>	<b>17098.0</b>
<b>Tuotto</b>	<b>22516.4</b>	<b>23262.3</b>	<b>22473.5</b>	<b>23966.0</b>
<b>Kustannus</b>	<b>15504.0</b>	<b>15834.0</b>	<b>16711.6</b>	<b>17098.0</b>
<b>Maataloustulo</b>	<b>7012.3</b>	<b>7428.3</b>	<b>5761.9</b>	<b>6868.0</b>

<sup>b)</sup> Väkilannoitteet perushintatasossa ja väkirehuseokset tukkuhintatasossa.



Liitetaulukko 6. Maatalouden kokonaislaskelma, kokonaistuotto vuoden 1985 hinnoin, milj. mk.<sup>1)</sup>

	1985	1986	1987	1988 <sup>e</sup>
<b>Kasvinviljelytuotto</b>				
Ruis	195.8	191.2	186.7	147.5
Vehnä	999.7	1033.2	963.7	659.3
Ohra	1446.3	1466.8	1160.4	1208.3
Kaura	606.7	657.7	500.3	535.9
Ruokaperuna	280.6	326.6	437.2	415.4
Teollisuusperuna	209.3	226.9	94.7	213.8
Siemenperuna	8.1	8.6	6.4	9.8
Sokerijuurikas	372.9	446.6	244.8	532.2
Öljykasvit	326.2	434.6	431.5	431.9
Herne	22.4	23.9	10.4	16.2
Nurmikasvien siemenet	35.8	36.4	12.0	35.0
<b>YHTEENSÄ</b>	<b>4503.8</b>	<b>4852.4</b>	<b>4048.1</b>	<b>4205.2</b>
<b>Puutarhatuotto</b>				
Juurikasvit	63.6	85.7	46.3	77.6
Vihannekset	516.0	514.1	421.7	554.6
Marjat	119.2	122.8	97.6	109.7
Hedelmät	23.5	33.0	11.3	20.3
<b>YHTEENSÄ</b>	<b>722.3</b>	<b>755.6</b>	<b>576.9</b>	<b>762.2</b>
<b>Kotieläintuotto</b>				
Maito	8011.9	7977.2	7631.7	7150.9
Naudanliha	3480.1	3449.7	3405.5	3076.9
Pikkivasikanliha	1.6	1.6	1.6	1.6
Sianliha	2787.5	2814.4	2846.2	2736.6
Lampaanliha	42.0	38.3	37.5	29.5
Hevosenliha	18.9	17.2	17.6	12.9
Siiipikarjanliha	235.0	252.8	305.6	318.7
Kananmunat	943.2	901.3	867.0	823.0
Eläinten vienti	11.0	11.9	10.7	11.0
<b>YHTEENSÄ</b>	<b>15531.3</b>	<b>15464.5</b>	<b>15123.5</b>	<b>14161.1</b>
<b>TUOTANTO YHTEENSÄ</b>	<b>20757.4</b>	<b>21072.4</b>	<b>19748.6</b>	<b>19128.5</b>
<b>Vuokratulot</b>				
Tuotantovälineistä	466.0	440.6	408.0	396.0
Rakennuksista ja maasta	120.7	152.1	167.5	167.5
<b>YHTEENSÄ</b>	<b>586.7</b>	<b>601.1</b>	<b>575.5</b>	<b>563.5</b>
<b>Tuet</b>				
Viljelmäköön muk. tuki	567.8	595.0	538.4	630.7
Kotieläinluvun muk. tuki	119.4	127.5	129.5	142.2
Rehuviljan tuot.palkkio	41.9	43.7	41.9	38.7
Käynnistystuki	110.5	93.1	151.3	128.8
<b>YHTEENSÄ</b>	<b>839.6</b>	<b>859.3</b>	<b>861.1</b>	<b>940.4</b>
<b>Tuotannon tasapainottamiseksi saadut korvaukset</b>				
Tuotannon muutosop. (4a§)	65.1	46.0	16.7	
Maidontuot. väh.sop.	157.2	133.1	75.1	139.7
Sikatalouden väh.sop.	13.2	12.9	11.9	
Kananmunatuot. väh.sop.			38.2	0.8
Kotieläintalouden väh.sop.	32.8	33.5	36.6	31.1
Naudanlihan tuot.palkkio	5.1	4.3	5.2	5.2



Liitetaulukko 6, jatkoa

	1985	1986	1987	1988 <sup>e</sup>
Kesannoimissopimus	26.3	84.3	111.4	204.8
<b>YHTEENSÄ</b>	299.7	314.1	295.0	381.6
<b>Satovahinkokorvaukset</b>	33.0	12.2	34.8	1508.2
<b>Kokonaistuotto yhteensä</b>	22516.4	22850.8	21514.9	22522.2
<b>Kustannukset</b>				
Väkilannoitteet	1835.7	1863.4	1978.6	1978.6
Maatalouskalkki	147.0	103.8	122.5	108.1
Väkirehut				
-seokset	2819.5	2990.3	3213.2	3320.8
-muut	214.1	215.6	172.1	140.5
Rehunsäilöntäaineet	155.1	145.5	146.8	150.0
Kasvinsuojeluaineet	229.4	261.7	269.3	268.8
Ostosiemenet	488.4	493.2	540.4	520.4
Poltto- ja voiteluaineet	739.2	879.8	958.8	930.0
Sähkö	324.1	344.9	369.4	380.0
Maatalouden poltto- ja tarvepuu	142.7	136.5	125.9	120.0
Eläinten välityskustannus	46.5	45.7	45.1	43.0
Yleismenot	1204.9	1330.5	1360.8	1330.0
Palkkakustannus				
-palkat	310.9	309.3	334.4	297.9
-sosiaalikulut	158.5	173.2	179.6	167.6
Kone- ja kalustokustannus				
-poistot	2795.0	2790.0	2746.0	2647.0
-kunnossapito	744.6	725.5	773.6	780.0
Työvälineet ja laitteet	135.0	131.4	137.2	137.2
Rakennuskustannus				
-poistot	999.0	1013.0	1022.0	1018.0
-kunnossapito	409.5	390.5	390.5	380.0
Velkojen korot	1021.0	1118.5	1234.9	1357.2
Eläinten tuonti	1.8	1.8	1.9	1.7
Vuokramenot				
-tuotantovälineistä	327.0	309.9	282.7	270.0
-rakennuksista ja maasta	209.9	244.8	260.3	260.3
Maatalousyrittäjiltä peritty kustannus				
-tapaturmavakuutusmaksusta	21.8	26.5	28.8	34.1
-sijaisavusta	15.2	17.2	20.7	20.0
-viikkovapaasta	8.3	10.6	11.1	12.3
<b>Kustannukset yhteensä</b>	15504.0	16073.1	16726.7	16673.5
<b>Tuotto</b>	22516.4	22850.8	21514.9	22522.2
<b>Kustannus</b>	15504.0	16073.1	16726.7	16673.5
<b>Maataloustulo</b>	7012.3	6777.6	4788.2	5848.7

<sup>1)</sup> Väkilannoitteet perushintatasossa ja väkirehuseokset tukkuintatasossa.



Liitetaulukko 7. Maataloustuotteiden tavoitehinnat.

	Ruis <sup>1</sup> (Etelä- alue) p/kg	Vehnä <sup>1</sup> p/kg	Maito <sup>2</sup> Naudan- liha <sup>4</sup> (kaikki) p/l p/kg	Sian- liha mk/kg	Kanan- munat <sup>3</sup> mk/kg	Rehu- ohra <sup>1</sup> p/kg	Rehu- kaura <sup>1</sup> p/kg	Lampaan- liha <sup>5</sup> mk/kg
1.4.1970	63.00	62.00	49.57	5.71	4.20			
1.1.1971	64.00		51.52	5.93	4.42			
1.9.1971			52.79	6.08				
1.4.1972	66.00	62.00	59.00	6.48	4.42			
1.4.1972 <sup>6)</sup>	68.85	65.00	65.67	6.54	4.44	3.50	(44.09)	(39.89)
1.5.1973	72.85		71.67	7.54	5.01	3.85	46.09	41.89
1.4.1974	78.85	70.50	80.00	8.51	5.55	4.25	53.09	48.89
1.9.1974			84.67		5.88	4.48		
1.4.1975 <sup>7)</sup>	94.85	85.00	87.67	9.76	7.21	5.38	68.09	63.89
1.9.1975			92.67		7.46	5.52		
1.12.1975				9.85		5.38		
1.3.1976	97.85	87.00	108.70	10.35	8.01	5.52	72.09	65.89
1.3.1977 <sup>8)</sup>		90.00	119.20	11.75	8.78		76.09	69.89
1.9.1977			123.20	13.65	9.11			
1.5.1978			126.20					
1.9.1978	104.85	96.00	130.90	14.05	9.36	5.87	78.59	72.39
1.2.1979 <sup>8)</sup>	114.85	106.00	134.60	14.40	9.66	6.17	83.59	77.39
1.9.1979	124.85	114.00		14.90		6.30		
1.4.1980	159.00	148.00	146.60	16.40	10.31	6.85	101.00	94.50
1.9.1980	161.00	150.00	152.60	17.14	10.91	7.25	103.00	96.50
1.3.1981	177.00	164.00	160.60	18.69	11.86	7.85	123.00	114.50
1.9.1981	187.00	172.00	171.90	19.44	12.31	8.20	128.00	119.50
1.3.1982	207.00	190.00	182.90	20.44	13.01	8.75	142.00	133.50
1.9.1982			188.90	20.73	13.14	8.88		
1.9.1982 <sup>10)</sup>	202.70	185.80					138.00	129.50
1.3.1983			197.20	21.56	13.68	9.23		
1.4.1983	220.70	204.80	202.70	22.01	13.98	9.46	151.00	141.50
1.9.1983			205.70	22.31	14.18	9.60		
1.3.1984	231.00	211.00	212.70	23.01	14.68	9.90	156.00	146.00
1.4.1984	245.00	218.00	216.70	23.31	14.98	10.05	161.00	150.00
1.9.1984			221.60	23.91	15.38	10.20		
1.3.1985	264.00	231.00	228.60	24.67	16.05	10.50	170.00	158.00
1.9.1985			230.10					
1.1.1986						9.00		
1.4.1986	270.00	233.00	232.00	24.97	16.25	8.80		25.15
1.3.1987			234.50	25.10	16.30			24.65
1.4.1988	300.00	243.00	244.50	26.10	17.00	9.10	175.00	166.00
1.1.1989			259.50					
1.3.1989			269.00	27.80	17.95	9.20		27.45
1.7.1989	310.00	251.00					178.00	176.00



*Alaviitteet taulukkoon 7.*

1) Viljan hinta 1.4.72 alkaen tammikuun hinta, sitä ennen syyskuun hinta. Voimassa satokauden alusta lukien. Satovuodesta 1983/84 alkaen viljan tavoitehinnat tilatasolla. Tätä ennen VV:n tukkuostohintoja.

2) Maidon hinta 4 %:sta maidosta p/kg ja vuodesta 1973 alkaen keskirasvaisesta maidosta p/l ilman tuotantoavustusta. Maidon tavoitehintaa nostettiin 1.1.1989 alkaen siirtämällä 15 p/l jälkitilistä.

Maidolle maksettu valtion varoista lisähintaa meijerien vastaanottamasta maidosta

1.9. 1988 alkaen	23.5 p/l	37 000 l:aan asti, sen yli menevältä osalta 12.0 p/l	150 000 litraan asti
1.3.1989 alkaen	30.0 p/l	“	“
1.9.1989 alkaen	30.0 p/l	50 000	“

Porrastetun lisähinnan maksamisen perustana oleva maitomäärä lasketaan vuosijaksoittain 1.9. alkaen.

3) Vuoden 1988 syyskuun alusta lukien maksetaan kananmunista lisähintaa seuraavasti:

a) Tuotantokiintiö 0 - 10 000 kg

	Lapin ja Oulun läänit	Muualla maassa
1.9.1988 alkaen	2.90 mk/kg	2.55 mk/kg
1.3.1989 alkaen	3.35 mk/kg	2.95 mk/kg

b) Tuotantokiintiö yli 10 000 kg 31.12.1987 saakka ja 1.1.1988 alkaen 10 000 - 100 000 kg

1.3.1989 alkaen	2.50 mk/kg	2.50 mk/kg
-----------------	------------	------------

4) Lisäksi maksettu valtion varoista tuotantopalkkiota

1.4.1988 alkaen	4.00 mk/kg	sonni yli 260 kg
	3.10 mk/kg	sonni 210-260 kg
	2.00 mk/kg	sonni 180-210 kg
	3.10 mk/kg	hieho yli 150 kg
	1.00 mk/kg	hieho 130-160 kg
1.3.1989 alkaen	2.00 mk/kg	sonni 190-219 kg
	3.50 mk/kg	sonni 220-269 kg
	5.00 mk/kg	sonni yli 270 kg
	1.00 mk/kg	hieho 140-169 kg
	3.50 mk/kg	hieho 170-259 kg
	5.00 mk/kg	hieho yli 260

5) Lisäksi maksettu tuotantopalkkiota lampaanlihasta

1.4.1988 alkaen	7.80 mk/kg	16 kg ja yli
	6.70 mk/kg	13-15-kiloinen
1.3.1989 alkaen	8.80 mk/kg	16 kg ja yli
	6.70 mk/kg	13-15-kiloinen

6) Naudanlihalle ja sianlihalle uusi tilastopohja

7) Lihan tavoitehintoja sovellettiin 1.3. alkaen

8) Lihan tavoitehintoja sovellettiin 1.2 ja kananmunien tavoitehintaa 1.4. alkaen

9) Lihan tavoitehintoja sovellettiin 12.1. alkaen

10) Viljan hinta tilahintatasossa 1982 alkaen

Aikaisempia vuosia koskevat alaviitteet katsauksessa Suomen maatalous vuonna 1988.

## Maatalouden taloudellisen tutkimuslaitoksen julkaisuja

- No 43. Studies on Agricultural Income, Price and Support Policy. 1980, 67 s.  
Hemilä, K. Characteristics and main goals of agricultural price policy in Finland  
Hanhilahti, H. Subsidies in Finnish agricultural policy  
Torvela, M. Economic results of farming in Finland  
Järvelä, H. Taxation of farmers in Finland  
Kettunen, L. Administered price formation of agricultural products and the use of computer models in Finland
- No 44. Tutkimuksia Suomen maatalouden kannattavuudesta.  
Tilivuosi 1978. Summary: Investigations on the profitability of agriculture in Finland business year 1978. 1981, 70 s.
- No 45. Maatalousekonomian tutkimusta 30 vuotta.  
Lantbruksekonomisk forskning 30 år. 1982, 232 s.
- No 46. Tutkimuksia Suomen maatalouden kannattavuudesta.  
Tilivuodet 1979-1981. Summary: Investigations on the profitability of agriculture in Finland business years 1979-1981. 1983, 121 s.
- No 47. The Economy of Crop Production. The fifth Finnish-Hungarian-Polish seminar on agricultural economics Finland, June 13-16, 1983, 182 s.
- No 48. Heikkilä, A-M: Perheviljelmän koko ja viljelijäperheen toimeentulon lähteet. Summary: The size of family holdings and the sources of farm family income.) 1984, 95 s.
- No 49. Kettunen, L. Maatalouden omavaraisuus Suomessa vuosina 1970-83. Summary: Self-sufficiency of Finnish agriculture in 1970-83. 1985, 75 s.
- No 50. Kettunen, L. Suomen maatalous vuonna 1985. 1986, 42 s.
- No 50a. Kettunen, L. Finnish agriculture in 1985. 1986, 42 s.
- No 51. Tutkimuksia Suomen maatalouden kannattavuudesta. Tilivuodet 1982-84. Summary: Investigation of the profitability of agriculture in Finland in business years 1982-84. 1986, 136 s.
- No 52. Kettunen, L. Suomen maatalous vuonna 1986. 1987, 44 s.
- No 52a. Kettunen, L. Finnish agriculture in 1986. 1987, 44 s.
- No 53. Maatalouden kannattavuustutkimus 75 vuotta. Summary: Farm accounting in Finland 75 years. 1987, 123 s.
- No 54. Kettunen, L. Suomen maatalous vuonna 1987. 1988, 36 s.
- No 54a. Kettunen, L. Finnish Agriculture in 1987. 1988, 36 s.
- No 55. Tuotantokustannuksista maatilamatkailuun. Matias Torvelan 60-vuotisjuhlajulkaisu. 1988, 161 s.
- No 56. Kettunen, L. Suomen maatalous vuonna 1988. 1989, 52 s.
- No 56a. Kettunen, L. Finnish agriculture in 1988. 1989, 52 p.
- No 57. Agriculture in difficult circumstances. Finnish-Hungarian-Polish seminar, Saariselkä, Finland 1989. Helsinki 1989, 99 s.
- No 58. Aaltonen, S. & Torvela, M. Maaseudun kehittämisen ongelmat Suomessa. Problems in rural development in Finland. Helsinki 1989, 30 s.
- No 59. Tutkimuksia Suomen maatalouden kannattavuudesta. Tilivuodet 1985-87. Summary: Investigation of the profitability of agriculture in Finland in business years 1985-87. Helsinki 1989, 144 s.





ISBN 951-9202-82-X  
ISSN 0438-9808