

TUTKIMUKSIA
SUOMEN MAATALOUDEN
KANNATTAVUUDESTA

TILIVUOSI 1973

SUMMARY:

*INVESTIGATIONS ON THE PROFITABILITY OF AGRICULTURE IN FINLAND
BUSINESS YEAR 1973*

HELSINKI 1975

MAATALOUDEN TALOUDELLISEN TUTKIMUSLAITOKSEN JULKAISUJA N:o 32
*PUBLICATIONS OF THE AGRICULTURAL ECONOMICS RESEARCH
INSTITUTE, FINLAND, N:r 32*

TUTKIMUKSIA SUOMEN MAATALOUDEN KANNATTAVUUDESTA

TILIVUOSI 1973

SUMMARY:

*INVESTIGATIONS ON THE PROFITABILITY OF AGRICULTURE IN FINLAND
BUSINESS YEAR 1973*

HELSINKI 1975

ISBN 951-9199-18-7

Helsinki 1975. Valtion painatuskeskus

ALKUSANAT

Täten julkaistaan maatalouden kannattavuustutkimuksessa mukana olevien kirjanpitotilojen tulokset tilivuodelta 1973, mikä on tämän tutkimustoiminnan 62. tilikausi.

Tulokset on laskettu samojen perusteiden mukaan kuin viime vuosina. Tilivuonna 1968 tulosten laskentaperusteisiin tehtyjä muutoksia on selostettu tutkimuslaitoksen julkaisussa n:o 18.

Tulokset on esitetty entiseen tapaan tutkimusalueittain ja tilasuuruusluokittain. Maa on jaettu seuraaviin neljään tutkimusalueeseen: Etelä-Suomi, Sisä-Suomi, Etelä-Pohjanmaa ja Pohjois-Suomi. Alueiden rajat seuraavat maatalouskeskusten aluerajoja.

Aineiston käsittelyä varten tilat on ryhmitelty lisäksi kuuteen tilasuuruusluokkaan maatalousmaan muunnetun alan perusteella. Kun ensimmäisessä suuruusluokassa on tilamäärä varsin pieni, on se yhdistetty toiseen luokkaan. Samoin on menetelty eräillä tutkimusalueilla suurimpien suuruusluokkien kohdalla. Tutkimukseen liittyy maatalouden tuottoa, kustannuksia ja taloudellista tulosta osoittavia tietoja vuosilta 1965—73. Muilta osin tutkimustuloksia esitettäessä on rajoituttu käsittelemään pääasiassa vain laskentaperusteita.

Kirjanpitotilojen tuloksia tuotantosuunnittain tilivuonna 1973 on esitetty tutkimuslaitoksen tiedonannossa n:o 31.

Helsingissä, elokuussa 1975

Matias Torvela

Heikki Järvelä

SISÄLTÖ

I. Maatalouden yleiset edellytykset tilivuonna 1973	7
1. Sääsuhteet ja vuodentulo 1973	7
2. Maataloustuotteiden ja -tarvikkeiden hinnat	9
3. Työpalkat	10
II. Tutkimusaineisto	11
1. Aineiston hankinta, suuruus ja käsittely	11
2. Maankäyttölajit	13
3. Peltoalan käyttö ja sadot	13
4. Maitotuotos	15
III. Omaisuussuhteet	16
A. Koko liike	16
1. Varat	16
2. Velat	16
B. Varsinainen maatalous	17
1. Omaisuusryhmät	17
2. Kotieläimet	17
3. Kalusto	18
4. Rakennukset	19
IV. Rahaliike	20
V. Maatalouden kokonaistuotto	22
1. Kokonaistuotto ja sen rakenne	22
2. Maatalouden myyntituoton rakenne	23
VI. Maatalouden liikekustannus	25
1. Liikekustannus ja sen rakenne	25
2. Rahassa suoritettu liikekustannus	28
3. Työnmenekki	28
a. Ihmistyö	28
b. Hevostyö	30
c. Traktorityö	30
VII. Investoinnit maatalouteen ja asuinrakennuksiin	31
VIII. Maatalouden liiketulokset	32
1. Verotettava puhdas tuotto	32
2. Maatalousylijäämä	33
3. Kannattavuuskerroin	34
IX. Kirjanpitoluosten kehitys tilivuosina 1965—1973	35
1. Yleistä	35
2. Kokonaistuotto	35
3. Liikekustannus	37
4. Taloudellinen tulos	39
X. Metsätalous	42

XI. Oman tilan maataloustuotteiden käyttö yksityistaloudessa	43
Taulukot	45
Summary	77
Liitteenä kartta kirjanpitotilojen sijainnista	79

I. MAATALOUDEN YLEISET EDELLYTYKSET TILIVUONNA 1973

1. Sääsuhteet ja vuodentulo vuonna 1973

Vuonna 1972 viivästyivät syyskylvöt parhaana kylvöaikana sattuneiden rankkojen sateiden vuoksi ja osa suunnitelluista kylvötoista jäi kokonaan tekemättä. Sää edellisenä talvena oli kuitenkin talvehtineille kasveille edullinen ja talvehtiminen oli kaikkien kasvien kohdalla edellistä vuotta parempi. Kevätkylvöt aloitettiin yleisimmin toukokuun puolivälissä. Oraiden kunto oli taimelletulon jälkeen yleensä hyvä, mutta kesäkuun loppupuolen jatkuva helle ja kuivuus aiheuttivat tavallista runsaamman kasvitautien ja -tuholaisien esiintymisen.

Sääsuhteet kasvukautena 1973

Weather conditions

Paikkakunta	Säähavaintojen kuukausikeskimäärät						
	Huhtik.	Toukok.	Kesäk.	Heinäk.	Elok.	Syysk.	Lokak.
	Lämpötila C° — <i>Temperature</i>						
Turku	2.7	9.8	16.3	19.5	15.1	7.6	2.8
Helsinki	3.1	9.9	16.8	20.2	15.6	8.4	3.5
Tampere	2.1	9.7	16.1	19.6	14.3	6.4	1.9
Lappeenranta	2.7	10.5	16.8	20.0	14.6	6.3	1.4
Jyväskylä	1.6	9.1	15.8	19.2	13.1	5.2	0.4
Kuopio	1.8	9.3	16.1	20.0	14.3	6.0	0.6
Vaasa	1.6	8.7	14.9	19.0	13.7	6.3	1.2
Kajaani	1.0	8.2	15.0	19.1	12.6	4.6	—1.0
Oulu	1.1	7.8	14.8	19.7	13.2	5.4	—0.7
Sodankylä	—1.5	4.4	13.2	18.1	10.8	3.4	—4.6
	Sademäärät mm — <i>Rainfall</i>						
Turku	70	29	60	63	36	83	29
Helsinki	60	34	22	24	33	117	76
Tampere	56	36	69	27	50	74	42
Lappeenranta	56	41	25	23	37	114	68
Jyväskylä	70	45	74	30	68	89	50
Kuopio	68	48	248	25	68	63	65
Vaasa	54	49	25	132	42	87	50
Kajaani	37	53	39	40	115	49	31
Oulu	66	49	36	8	66	64	19
Sodankylä	43	34	42	16	49	28	25

Toukokuussa kasvukauden kehitys oli normaali tai muutamia päiviä siitä edellä. Kesäkuun sademäärät olivat suurimmassa osassa maata alle normaalin, varsinkin Kymenlaaksossa. Heinäkuun lämpötilalukemat olivat korkeita ja samalla vallitsi kova kuivuus, joka erityisesti Uudellamaalla ja Kymenlaaksossa oli niin ankaraa, ettei sellaista oltu tällä alueella koettu miesmuistiin. Elokuun alkupuolen paikalliset sateet olivat vähäisiä ja lyhytaikaisia. Syyskuun alkupuoli oli viileä ja runsassateinen. Kuivuus tuleennutti viljat ennenaikaisesti ja jyvät jäivät pieniksi, sekä hehtolitrapainot normaalia alhaisemmiksi. Heinän korjuutyöt saatiin suorittaa erinomaisissa olosuhteissa ja heinä oli laadultaan hyvää. Säilörehua heinän jälkeen ei juuri saatu. Syyskynnot ja muokkaus olivat elokuun kuivuuden johdosta erittäin raskaita.

Maataloustilaston mukaiset tärkeimpien viljelykasvien kokonaissadot yhteensä vuosina 1973, 1972 ja 1971 sekä viisivuotiskaudelta 1969—73 satokeskimäärät esitetään seuraavassa:

Kokonaissadot
Total yields

Kasvilaji	1973 milj. kg	1972 milj. kg	1971 milj. kg	Keskim. 1969—73 milj. kg
Syysvehnä — <i>Winter wheat</i>	157.0	142.8	137.1	159.2
Kevätvehnä — <i>Spring wheat</i>	305.0	319.8	306.3	292.5
Ruis — <i>Rye</i>	124.2	118.6	131.8	126.4
Ohra — <i>Barley</i>	992.4	1 140.2	1 054.2	992.0
Kaura — <i>Oats</i>	1 169.4	1 245.3	1 423.7	1 261.2
Peruna — <i>Potato</i>	669.0	715.6	803.1	820.8
Sokerijuurikas — <i>Sugar beet</i>	607.0	662.0	463.5	500.0
Lanttu — <i>Swede</i>	63.8	88.1	100.1	101.4
Rehujuurikasvit — <i>Roots for fodder</i>	92.5	101.9	155.4	140.0
Vihantarehu — <i>Green fodder</i>	200.8	231.2	216.0	213.8
Peltoheinä — <i>Hay</i>	2 738.6	2 988.8	3 132.9	2 980.7
Syysrypsi — <i>Winter turnip rape</i>	8.4	5.5	9.4	8.3

Kokonaissatojen antamaa kuvaa vuodentulosuhteista täydentävät seuraavat maataloustilaston ilmoittamat hehtaarisadot:

Hehtaarisadot
Yield per hectare

Kasvilaji	1973 100 kg	1972 100 kg	1971 100 kg	Keskim. 1969—73 100 kg
Syysvehnä	32.1	26.9	26.4	27.4
Kevätvehnä	22.2	25.5	25.3	23.3
Ruis	23.9	20.0	22.4	20.7
Ohra	21.7	24.5	25.9	23.5
Kaura	22.1	24.9	26.4	24.5
Peruna	146.1	150.6	161.3	157.0
Sokerijuurikas	291.4	343.0	270.3	291.7
Lanttu	255.2	275.4	270.6	268.2
Rehujuurikasvit	256.9	242.6	282.5	257.2
Vihantarehu	164.6	189.5	189.4	177.3
Peltoheinä	40.9	40.7	37.0	36.8
Syysrypsi	17.5	13.1	14.7	15.1

Syysviljojen, rypsin, peltoheinän ja rehujuurikasvien hehtaarisadot kohosivat edellisestä vuodesta, kaikkien muiden sensijaan alenivat, suhteellisesti eniten sokerijuurikkaan ja kevätiljojen.

Leipäviljakasvien ala oli suunnilleen edellisen vuoden suuruinen, ohran pinta-ala väheni 8 000 hehtaaria, mutta kauran ala lisääntyi 27 300 ha. Yhteensä viljakasveilla ja herneellä oli 20 000 ha enemmän kuin vuotta aikaisemmin. Vilja-alan osuus koko peltoalasta oli vuonna 1973 47 %, sen oltua edellisenä vuonna 46 %.

Nurmikasvien yhteinen peltoala väheni edellisestä vuodesta 39 500 hehtaaria. — Yli 1 peltohehtaarin tilojen yhteinen pinta-ala oli vuonna 1973 2 658 900 hehtaaria, sen oltua vastaavasti vuotta aikaisemmin 2 665 000 ha. Tähän sisältyvä pellonvaraussopimuksen alainen peltoala oli vuonna 1973 223 800 ha, vastaava peltoala v. 1972 oli 201 300 ha.

2. Maataloustuotteiden ja -tarvikkeiden hinnat

Seuraavassa asetelmassa esitetään Pellervo-Seuran Markkinatutkimuslaitoksen ja Työväen taloudellisen tutkimuslaitoksen laskemia tärkeimpien maataloustuotteiden painotettuja keskihintoja, jotka on maksettu viljelijöille tilivuosina 1973 ja 1972.

Tuote	Tuottajahinta — <i>Producer price</i>	
	1973 mk/100 kg	1972 mk/100 kg
Vehnä — <i>Wheat</i>	61:19	59:35
Ruis — <i>Rye</i>	69:56	66:03
Ohra — <i>Barley</i>	44:86	43:67
Kaura — <i>Oats</i>	39:94	38:43
Peruna — <i>Potatoes</i>	46:51	27:99
Sokerijuurikas ¹⁾ — <i>Sugar beet</i>	14:19	11:71
Maito ²⁾ — <i>Milk</i>	66:85	60:17
	mk/kg	mk/kg
Naudanliha — <i>Beef</i>	8:23	7:04
Sianliha — <i>Pork</i>	4:87	4:52
Kananmunat — <i>Eggs</i>	3:73	3:49

Maataloustarvikkeiden hintatasoa osoittavat seuraavan asetelman luvut. Väkilannoitteiden hinnat tarkoittavat vahvistettuja vähittäismyyntihintoja täysin vaunukuormin vastaanottoasemalla. Polttoöljy I:stä on ilmoitettu Tampereen astiatoimitushinta.

Tarvike	Vähittäishinta — <i>Retail price</i>	
	1973 mk/100 kg	1972 mk/100 kg
Oulunsalpietari	28:04	26:59
Superfosfaatti	20:09	18:38
Kalisuola	32:53	28:45
Normaali Super Y-lannos	42:15	40:63
Kalkkikivijauhe	4:43	3:70
	mk/100 l	mk/100 l
Kaasuöljy	49:55	46:33
Polttoöljy I	29:73	25:88

¹⁾ Pellervo-Seuran Markkinatutkimuslaitoksen laskemat hinnat.

²⁾ Maatilahallituksessa laskettu 4 %:n maidon tilityshinta.

Eräiden tyypillisten rehuseosten keskimääräiset ohjevähittäishinnat ovat olleet vuosina 1973 ja 1972 seuraavat:

Rehuseos <i>Feed compound</i>	Keskim. vähittäishinta <i>Average retail price</i>	
	1973 mk/kg	1972 mk/kg
Lypsykarjarehuseokset — <i>Compounds for milk cows</i>	79:93	71:06
Sianrehuseokset — <i>Compounds for pigs</i>	67:39	60:26
Kananrehuseokset — <i>Compounds for poultry</i>	85:25	73:43
Kivennäisrehuseokset — <i>Mineral compounds</i>	58:44	47:03

3. Työpalkat

Tilastokeskuksen laatiman maataloustyöntekijöiden palkkatilaston mukaan ovat miesten ja naisten neljännesvuosittain lasketut keskituntiansiot olleet vuosina 1973 ja 1972 seuraavat:

		Keskituntiansiot mk/t <i>Average wages mk/h</i>			
		Miehet — <i>Men</i>		Naiset — <i>Women</i>	
		1973	1972	1973	1972
I vuosineljännes — <i>Quarter</i> ..	5:22	4:30	4:21	3:37	
II » » ..	5:68	4:47	5:50	3:77	
III » » ..	5:53	4:56	4:87	3:81	
IV » » ..	6:12	4:92	5:13	3:97	

II. TUTKIMUSAINEISTO

1. Aineiston hankinta, suuruus ja käsittely

Kirjanpitoaineiston hankinnan ovat suorittaneet maatalouden yleisneuvontajärjestöt. Ne ovat huolehtineet myös kirjanpidon ohjauksesta tiloilla. Kaikki tutkimuksessa mukana olevat tilat ovat yksityisten viljelijöiden hallinnassa ja hoidossa. Kun tutkimuskirjanpito on huomattavan suuritoiminen ja vapaaehtoisuuteen perustuva, ei tutkimustilojen valinta otantamenetelmällä ole mahdollista. Sen vuoksi ei jäljempänä esitettävien kirjanpitotilosten tulosten voida katsoa sellaisenaan edustavan koko maatalouden keskimääräistä tasoa.

Tarkasteltavana ovat tulokset on laskettu kalenterivuoden 1973 käsittävältä tilikaudelta. Tulostilastossa on mukana yhteensä 855 tilaa. Ne ja kaantuvat eri järjestöjen kesken seuraavasti:

Uudenmaan maatalouskeskus	30
Nylands svenska lantbrukssällskap	40
Varsinais-Suomen maatalouskeskus	51
Finska Hushållningssällskapet	18
Ålands Landskapsstyrelse	5
Satakunnan maatalouskeskus	36
Pirkanmaan »	51
Hämeen läänin »	71
Itä-Hämeen »	45
Kymen läänin »	57
Mikkelin läänin »	48
Kuopion läänin »	47
Pohjois-Karjalan »	39
Keski-Suomen »	54
Etelä-Pohjanmaan »	78
Österbottens svenska lantbrukssällskap	16
Oulun maatalouskeskus	83
Kainuun »	36
Lapin läänin »	50
Yhteensä	855

Tilat on ryhmitelty aineiston käsittelyä varten tutkimusalueittain ja tilasuuruusluokittain. Maa on jaettu seuraaviin tutkimusalueisiin: Etelä-Suomi, Sisä-Suomi, Etelä-Pohjanmaa ja Pohjois-Suomi. Tutkimusalueiden rajat seuraavat maataloustilaston tilastoalueiden eli maatalouskeskusten aluerajoja. Tarkemmin ko. rajat ilmenevät liitteenä olevasta kirjanpitotilojen kartasta, johon on merkitty myös tulostilastossa mukana olevien tilojen sijainti kunnittain.

Tilojen ryhmittely tilasuuruusluokkiin on edelleen suoritettu maatalousmaan muunnetun alan perusteella. Muunnettu ala on määritetty siten, että puutarhamaan ja pellon alaan on lisätty laitumen ja niityn muunnettu ala, joka on saatu jakamalla näiden raha-arvo kulloinkin kyseessä olevan tilan keskimääräisellä peltohehtaarin arvolla. Kaikki hehtaaria kohden esitetyt tulokset on ilmaistu maatalousmaan muunnettu a hehtaari a kohden, mikäli ei toisin mainita.

Tilat on ryhmitelty seuraaviin suuruusluokkiin:

I-slk	— 5 ha
II »	5—10 »
III »	10—20 »
IV »	20—30 »
V »	30—50 »
VI »	50— »

Kun ensimmäisen suuruusluokan tiloja on mukana suhteellisen vähän on ensimmäinen ja toinen luokka yhdistetty. Tarkasteltavana tilivuonna jakaantuvat kirjanpitotilat mainittuihin suuruusluokkiin eri tutkimusalueilla seuraavasti:

Alue	Suuruusluokka					Yhteensä	
	I—II	III	IV	V	VI	kpl	%
Etelä-Suomi	54	133	98	75	44	404	47.3
Sisä-Suomi	30	97	41	14	6	188	22.0
Etelä-Pohjanmaa	18	37	26	11	2	94	11.0
Pohjois-Suomi	49	87	24	6	3	169	19.7
Yhteensä	151	354	189	106	55	855	100.0

Kun tilamäärä on varsin pieni suuremmissa suuruusluokissa, on kuudennen luokan tulokset esitetty erikseen vain Etelä-Suomen alueelta. Muualla yli 30 ha:n tilat on käsitelty yhtenä ryhmänä. Muissakaan ryhmissä eivät tilamäärät ole kovin suuria, mikä seikka on huomattava tarkasteltaessa jäljempänä esitettäviä tuloksia.

Tulokset on esitetty entiseen tapaan maatalousmaan muunnettua hehtaaria tai tilaa kohden ilmaistuna keskiarvoina. Ne on laskettu siten, että tilakohtaiset kokonaisluvut on laskettu yhteen ja saatu summa on sitten jaettu vastaavalla maatalousmaan muunnetun alan hehtaanimäärällä tai vastaavalla tilamäärällä. Tulokset esitetään jokaiselta tutkimusalueelta eri suuruusluokkien ja ko. alueen keskiarvoina. Edellä mainittujen lisäksi on taulukoihin merkitty samalla tavalla lasketut koko maan (kaikkien kirjanpitotilojen) keskiarvot.

Kun eri tutkimusalueiden ja koko maan keskiarvot lasketaan edellä esitetyllä tavalla, vaikuttaa tilakoko tuloskeskiarvojen suhteelliseen suuruuteen. Kun kirjanpitotilojen keskimääräinen koko on suurempi kuin maan kaikkien tilojen, eivät näin lasketut eri alueita koskevat keskiarvot anna oikeata kuvaa tarkasteltavasta asiasta. Sen tähden on eri alueiden ja koko maan keskiarvot määritetty myös siten, että eri suuruusluokkien ja eri alueiden luvut on painotettu niillä suhdeluvuilla, jotka osoittavat maan kaikkien yli 2 peltohehtaarin tilojen peltoalan jakaantumisen eri suuruusluokkien ja alueiden kesken. Tällä tavalla lasketuista keskiarvoista käytetään nimitystä painotettu keskiarvo. Nämä keskiarvot esitetään ainoastaan varsinaista maataloutta koskevista hehtaaria kohden lasketuista luvuista.

Painotetut keskiarvot on laskettu käyttämällä painoina suhdelukuja, jotka osoittavat, kuten edellä jo mainittiin, maan kaikkien yli 2 peltotehtaan viljelmien peltoalan jakaantumisen eri suuruusluokkien ja alueiden kesken vuoden 1969 maatalouslaskennan mukaan:

Alue	Tilasuuruusluokka					Yhteensä
	I—II	III	IV	V	VI	
Etelä-Suomi	12.6	15.7	7.9	6.4	5.0	47.6
Sisä-Suomi	10.9	7.1	1.5	0.7	0.3	20.5
Etelä-Pohjanmaa	5.0	7.0	2.5	0.8	0.2	15.5
Pohjois-Suomi	8.4	5.7	1.4	0.6	0.3	16.4
						Yhteensä 100.0

Painotettuja keskiarvoja laskettaessa on em. painot yhdistetty samalla tavalla kuin tilatkin.

2. Maankäyttölajit

Eri maankäyttölajien keskimääräiset alat tilivuoden alussa kirjanpito-tiloilla esitetään taulukossa 1. Niissä on peltolaitumen ala luettu peltoalaan. Laidunalaan sisältyvät haka- yms. laitumet, jotka eivät ole peltoa. Kasvullisella metsämaalla tarkoitetaan tässä metsämaata, joka kuuluu veroluokkiin I A — IV.

Seuraavassa asetelmassa esitetään kirjanpito-tilojen keskimääräiset maatalousmaan muunnetut alat tilaa kohden kolmena viimeisenä tilivuonna.

Alue	1973	1972	1971
		muunn. ha/tila	
Etelä-Suomi	27.66	27.04	26.84
Sisä-Suomi	19.31	19.02	18.31
Etelä-Pohjanmaa	20.13	19.28	18.49
Pohjois-Suomi	15.16	14.79	14.54
	Keskimäärin	22.53	21.99
		21.99	21.55

Tilakoko vaihtelee huomattavasti alueittain. Etelä-Suomessa se on keskimäärin lähes kaksinkertainen verrattuna Pohjois-Suomen tutkimustilojen keskimääräiseen kokoon. Se on noussut edellisestä tilivuodesta kaikilla tutkimusalueilla. Tilakoon vuotuiset vaihtelut aiheutuvat maan ostoista ja myynneistä, vuokrauksesta sekä eräissä yksittäistapauksissa myös raivauksista. Myös tutkimustilojen vaihtuvuus vaikuttaa tilojen keskikokoon.

3. Peltoalan käyttö ja sadot

Kirjanpito-tilojen peltoalan käyttöä osoittavat luvut esitetään taulukossa 2. Vehnän viljelyalaan sisältyvät sekä kevät- että syysvehnä, ja nurmen alaan on luettu niitonurmi sekä peltolaidun.

Vuosina 1973 ja 1972 jakaantui peltoala eri kasvien kesken kirjanpito-tiloilla ja maataloustilaston mukaan keskimäärin koko maassa seuraavan asetelman mukaisesti. Kirjanpito-tiloja koskevat luvut ovat painottamattomia.

	Kirjanpito-tiloilla		Maataloustilaston mukaan koko maassa	
	1973	% peltoalasta 1972	1973	1972
Ruis	2.7	2.7	2.0	2.2
Vehnä	9.9	9.9	7.1	6.7
Ohra	24.4	25.0	17.2	17.5
Kaura	18.8	18.1	19.9	18.8
Peruna	1.6	1.7	1.7	1.8
Sokerijuurikas	2.6	2.3	0.8	0.7
Muut juurekset	0.2	0.3	0.2	0.3
Nurmi	35.0	35.6	37.9	39.4
Kesanto	2.6	2.9	1.9	1.8
Muu peltoala	2.2	1.5	11.3	10.8
Yhteensä	100.0	100.0	100.0	100.0

Asetelmasta voidaan todeta, että kirjanpito-tiloilla leipäviljan osuus peltoalasta on pysynyt ennallaan, mutta maan kaikilla tiloilla keskimäärin se on lisääntynyt edellisestä vuodesta. Viimeksi mainituilla on myös rehuviljan osuus peltoalasta kasvanut, kun taas kirjanpito-tiloilla se on ollut samaa suuruusluokkaa kuin edellisenä tilikautena. Nurmikasvien suhteellinen ala on edelleen alentunut kirjanpito-tiloilla keskimäärin 0.6 ja maan kaikilla tiloilla keskimäärin 1.5 prosenttiyksikköä. Muuhun peltoalaan on luettu mm. se peltoala, mikä on poistettu tuotannosta pellonvaraussopimuksilla.

Kirjanpito-tilojen satotulokset on esitetty taulukossa 3. Rukiin ja perunan hehtaarisadot kaikilla kirjanpito-tiloilla keskimäärin ovat nousseet edellisestä vuodesta. Sen sijaan kaikkien muiden taulukossa esitettyjen viljelyskasvien keskimääräiset hehtaarisadot ovat laskeneet.

Taulukossa 3 on eri tilaryhmien satotulokset esitetty myös rehuyksikköinä. Niitä laskettaessa on rehuyksikköiden kokonaismäärät jaettu vain niiden kasvien viljelyalalla, joiden sadot sisältyvät rehuyksikkömääriin. Niistä puuttuvat mm. laitumien sadot. Lisäksi on huomattava, että rehuyksikkösadoissa eivät sadon laadun vaihtelut tule esille.

Seuraavassa asetelmassa olevat painotetut luvut osoittavat kirjanpito-tilojen keskimääräisiä rehuyksikkösatoja eri tutkimusalueilla.

Alue	Keskisadot ry/ha	
	1973	1972
Etelä-Suomi	2 993	3 505
Sisä-Suomi	2 697	3 022
Etelä-Pohjanmaa	3 185	3 307
Pohjois-Suomi	2 546	2 635
Keskimäärin	2 889	3 233

Tämän mukaan keskimääräiset rehuyksikkösadot ovat laskeneet edellisestä vuodesta kaikilla tutkimusalueilla.

Satotasoa kirjanpito-tiloilla ja keskimäärin maan kaikilla tiloilla vuosina 1973 ja 1972 kuvaavat seuraavassa asetelmassa esitettävät erittäin kasvien keskisadot. Kirjanpito-tiloja koskevat luvut ovat painotettuja keskiarvoja.

	Kirjanpitotiloilla		Maataloustilaston mukaan koko maassa	
	1973	1972	1973	1972
		100 kg/ha		
Ruis	26.7	19.6	23.9	20.0
Kevätvehnä	23.3	25.2	22.2	25.5
Ohra	23.4	27.2	21.7	24.5
Kaura	23.6	27.7	22.1	24.9
Peruna	195.5	186.6	146.1	150.6
Sokerijuurikas	254.3	317.2	291.4	343.0
Lanttu	282.0	331.9	255.2	275.4
Heinä	49.8	51.0	40.9	40.7

Kirjanpitotilojen keskisadot ovat yleensä korkeimpia kuin keskimäärin koko maassa. Poikkeuksena on sokerijuurikas, jonka keskisato kirjanpitotiloilla tarkasteltavana vuonna on jäänyt maan keskisatoa alhaisemmaksi.

4. Maitotuotos

Vuotuinen maitotuotos lehmää kohden oli kirjanpitotiloilla tarkasteltavana tilikautena 4 766 kg. Se on 64 kg vähemmän kuin edellisenä tilivuonna. Karjantarkkailussa, johon kuului tarkkailuvuonna 1973/74 32.0 % maan kaikista lehmistä, oli vastaava keskituotos 4 835 kg. Se on noussut edellisestä tarkkailuvuodesta 92 kg.

Kirjanpitotilojen keskimääräiset maitotuotokset eri tutkimusalueilla ja tilasuuruusluokissa tarkasteltavana vuonna ovat olleet seuraavat:

Alue	Tilasuuruusluokat					Keskimäärin
	I—II	III	IV	V	VI	
		Maitoa				
		vuodessa	kg/lehmä			
Etelä-Suomi	4 973	4 971	4 915	4 925	4 944	4 944
Sisä-Suomi	4 774	4 708	4 613	5 136		4 734
Etelä-Pohjanmaa ..	4 630	4 670	4 365	5 052		4 662
Pohjois-Suomi	4 541	4 605	4 685	4 118		4 573

Tilakohtaiset tuotosluvut on saatu pääasiassa karjantarkkailutuloksista. Kaikki kirjanpitotilat eivät kuitenkaan ole mukana karjantarkkailutoiminnassa. Sen tähden aineisto on tässä pienempi kuin muita tuloksia laskettaessa. Lisäksi mainittakoon, että tarkasteltavana tilivuonna oli kirjanpitotiloista 179 sellaista (tiloja yhteensä 855), joilla ei tilikauden alussa ollut lainkaan nautakarjaa. Vastaava luku edellisenä vuonna oli 166 (892).

III. OMAISUUSUHTEET

A. Koko liike

1. Varat

Viljelijäin varat kirjanpitotiloilla ilmenevät taulukosta 4. Luvut tarkoittavat varojen määriä tilivuoden alussa. Varat on jaettu seuraaviin pääryhmiin: maatalous, metsätalous, asuinrakennukset, sivuansiotalous, rahoitusomaisuus ja yksityistalous. Metsätaloudenomaisuuteen on luettu maapohjan ja puuston lisäksi myös puutavaravarastot ja metsätaloustalusto. Sivuan-sioomaisuus muodostuu lähinnä sellaisista koneista ja kalustoesineistä, jotka on hankittu pääasiassa sivuansio toimintaa varten. Rahoitusomaisuuteen sisältyvät käteisvarat, talletukset, osakkeet, obligatiot ja osuudet sekä tili-saatavat. Mainittakoon vielä, että varoihin on luettu myös vuokralle otetun maataloudenomaisuuden, esimerkiksi vuokrapellon arvo, mikä on merkitty samansuuruisena myös velkoihin.

2. Velat

Velkojen määrä kirjanpitotiloilla ilmenee taulukosta 4. Niihin sisältyvät varsinaisten velkojen ohella myös maatalouden tilivelat sekä vuokralle otetun maataloudenomaisuuden arvo kuten edellä jo mainittiin. Luvut osoittavat velkojen määrää tilikauden alussa.

Seuraavasta asetelmasta ilmenee tilakoon sekä varojen ja velkojen samoin kuin suhteellisen velkaantumisasteenkin kehitys kirjanpitotiloilla viime vuosina. Varojen ja velkojen markkamäärät ovat nimellisiä, joten rahanarvon muutoksia niissä ei ole pyritty huomioimaan.

Tilivuosi	Maatalous- maata muunn. ha/tila	Metsää ha	Varat 1 000 mk/tila	Velat	Velat % varoista
1973	22.53	60.09	232.9	41.9	18.0
1972	21.99	59.76	200.6	36.4	18.2
1971	21.55	59.49	186.4	31.7	17.0
1970	21.01	57.71	175.2	28.5	16.3
1969	20.45	57.20	167.3	25.0	15.0
1968	19.54	54.77	157.5	22.7	14.4
1967	19.21	58.77	142.5	19.9	14.0
1966	19.36	56.79	139.4	18.1	13.0
1965	19.04	57.37	132.6	17.1	12.9

Asetelmasta voidaan todeta, että varat ja velat ovat markkamääräisesti jatkuvasti nousseet. Edellisinä vuosina velkojen nousu on ollut suhteellisesti voimakkaampaa kuin varojen, joten velkojen prosentuaalinen osuus varoista on jatkuvasti kasvanut. Tarkasteltavana tilivuonna velkojen osuus varoista on ollut 18.0 % eli samaa suuruusluokkaa kuin edellisenä vuonna.

B. Varsinainen maatalous

1. Omaisuusryhmät

Maatalousomaisuus on jaettu seuraaviin ryhmiin: varastot, kotieläimet, kalusto, rakennukset, salaojitukset ja maatalousmaa. Eri ryhmien arvot hehtaaria kohden tilivuoden alussa esitetään taulukossa 5.

Maatalousvarastot on otettu huomioon samalla tavalla kuin edellisenäkin tilivuonna. Niihin sisältyvät kaikki maatalouden ostovarastot ja tilalla tuotetuista tuotevarastoista kaikki viljavarastot sekä peruna-, juurikasvi- ja korsirehuvarastoista myytäväksi tarkoitetut erät. Huomioon ottamatta jäävät siten vain tilalla käytettäväksi tarkoitetut peruna-, juurikasvi-, heinä-, olki- ja säilörehuvarastot. Tuotevarastot on arvioitu tilahintojen mukaan ja ostovarastot pääasiassa ostohintojen mukaan.

Kotieläimistöön on tässä luettu hevoset, nautakarja, siat, lampaat ja vuohet, sekä kanat, kalkkunat ja hanhet, joita viimeksi mainittuja on pidetty vain muutamilla tiloilla. Muita eläimiä kuten poroja, turkiseläimiä ja mehiläisiä ei sen sijaan ole luettu maatalousomaisuuteen.

Kaluston, talousrakennusten ja salaojitusten kirjanpitoarvoina on tilivuodesta 1968 alkaen käytetty samoja arvoja kuin verotuksessa.

Rakennusten kohdalla on huomattava, että asuinrakennuksia ei ole luettu maatalousomaisuuteen, joten maatalouden rakennusomaisuus koostuu yksinomaan talousrakennuksista. Kuten taulukosta 4 ilmenee, on asuinrakennukset erotettu omaksi omaisuusryhmäkseen, mikä yhdessä maatalousomaisuuden ja metsätalousomaisuuden kanssa muodostavat maatilaomaisuuden. Näin on menetelty tilivuodesta 1966 alkaen.

Maatalousmaahan on luettu pellon lisäksi myös puutarhamaa sekä niitty- ja laidunmaat. Pellon arvona kirjanpitoiloilla on käytetty keskimäärin 1 763 mk/ha. Siihen ei sisälly salaojitusten arvo, mikä on esitetty erikseen. Pellon arvo markkina-arvoon nähden on täten selvästi alhaisempi.

2. Kotieläimet

Kotieläinten määrät esitetään tilaa kohden laskettuina taulukossa 6. Keskimääräinen hevosten luku on laskenut edellisestä tilivuodesta kaikilla tutkimusalueilla. Todettakoon vielä, että nuorten hevosten määrä on erittäin vähäinen kaikilla alueilla ja varsoja kirjanpitoiloilla ei ole ollut tarkasteltavana vuonna lainkaan. Lypsylehmiä pidetään suhteellisesti eniten Pohjois-Suomen tutkimusalueella, kun taas sikojen määrä on siellä vähäisin.

Keskimääräinen lypsylehmien luku on hieman lisääntynyt edellisestä vuodesta kaikilla muilla alueilla, paitsi Etelä-Suomen alueella. Ryhmään muu siipikarja on luettu ankat, hanhet ja kalkkunat, joiden määrä on kuitenkin erittäin vähäinen.

Kotieläinten määrä on mainitussa taulukossa ilmaistu myös nautayksikköinä. Nautayksikköön on tässä luettu 0.8 hevosta tai yksi nuori hevonen 1.25 varsaa, yksi sonni tai lehmä, 2 hiehoa tai nuorta sonnia, 2.5 teuras-mullia tai 3 vasikkaa, 2 sikaa (yli 6 kk), 2.5 nuorta sikaa (2—6 kk) tai 10 porsasta (alle 2 kk), 50 kanaa tai 33 muuta siipikarjaa, 8 lammasta tai 10 karitsaa.

Tilaa kohden lasketut keskimääräiset nautayksikkömäärät ovat nousseet edellisestä vuodesta kaikilla tutkimusalueilla. Tilivuonna 1973 on maan kaikilla kirjanpitotiloilla ollut keskimäärin 17.6 nautayksikköä tilaa kohden ja vastaavasti edellisenä vuonna 16.5 nautayksikköä.

3. Kalusto

Maatalouskalustoon on luettu kaikki maatalouskoneet ja maataloudessa käytetyt kalustoesineet, joiden arvo esitetään taulukossa 7. Kalusto on jaettu seuraaviin ryhmiin: traktorit lisälaitteineen, puimurit, ajo- ja kuljetuskalusto, kasvinviljelykalusto, kotieläinkalusto ja muu maatalouskalusto. Eräissä tapauksissa eri ryhmien väliset rajat ovat harkinnanvaraisia. Taulukossa on luettu puimureiden ryhmään myös vetopuimurit, joita tiloilla on ollut vähän. Samoin maatalouskäytössä olevien autojen määrä kirjanpitotiloilla on erittäin vähäinen. Taulukossa ne sisältyvät ajo- ja kuljetuskalustoon. Kuten aikaisemmin jo mainittiin, on kaluston kirjanpitoarvo sama kuin verotusarvo.

Seuraavan asetelman luvut osoittavat tarkasteltavana tilivuonna niiden tilojen lukumäärät, joilla on tilikauden alussa ollut oma traktori. Sulkeissa olevat luvut tarkoittavat kunkin tilaryhmän kokonaistilamäärää.

Alue	Traktoritilojen luku tv:nna 1973						Yhteensä
	I—II slk	III slk	IV slk	V slk	VI slk		
Etelä-Suomi ..	43 (54)	122 (133)	98 (98)	74 (75)	44 (44)	381 (404)	
Sisä-Suomi ...	19 (30)	90 (97)	41 (41)	20 (20)		170 (188)	
Etelä-Pohjan- maa	16 (18)	30 (37)	26 (26)	13 (13)		85 (94)	
Pohjois-Suomi	37 (49)	86 (87)	24 (24)	9 (9)		156 (169)	
Yhteensä	115 (151)	328 (354)	189 (189)	116 (117)	44 (44)	792 (855)	

Kirjanpitotiloilla on traktoreita varsin runsaasti, sillä keskimäärin 93 % tiloista on hankkinut sen. Todettakoon vielä, että alle 10 ha:n tiloistakin keskimäärin 76 tilaa sadasta omistaa traktorin.

Myös leikkuupuimureita on kirjanpitotiloilla huomattava määrä, kuten seuraavasta asetelmasta ilmenee. Siinä olevat luvut osoittavat niiden tilojen lukumäärän eri alueilla ja suuruusluokissa, joilla on oma ajopuimuri.

Alue	Ajopuimuritilojen luku vuonna 1973					Yhteensä
	I—II slk	III slk	IV slk	V slk	VI slk	
Etelä-Suomi	6	38	56	59	38	197
Sisä-Suomi	2	26	18	17		63
Etelä-Pohjanmaa . .	1	8	10	11		30
Pohjois-Suomi	1	11	9	5		26
Yhteensä	10	83	93	92	38	316

4. Rakennukset

Maatalouden rakennusomaisuuden arvot eri tutkimusalueilla ja tilasuoruuksiluokissa esitetään taulukossa 8. Maatalousrakennuksiin tässä on luettu vain talousrakennukset, joiden kirjanpitoarvoina on käytetty verotusarvoja. Asuinrakennukset ovat omana erillisenä maatalomaaisuuteen kuuluvana ryhmänä. Asuinrakennuksille ei ole käytetty verotusarvoja, vaan ne on arvioitu erikseen. Poikkeuksena on kuitenkin palkkaväen käytössä olevat asuinrakennukset, jotka on arvioitu verotuskäytännön mukaan. Mainittakoon lisäksi, että maatalouden liiketuloja laskettaessa on asuinrakennuksista aiheutuneet kustannukset, myös poistot, luettu maatalouden kustannuksiin. Vastavasti kokonaistuottoon sisältyvät mahdollisten vuokratulojen ohella myös viljelijäperheen, palkkaväen ja eläkeläisten asuntoedun arvot.

Maatalousrakennuksista on entiseen tapaan pyritty saamaan eläinsuojat erilleen. Niiden ja muiden talousrakennusten välinen raja on kuitenkin monessa tapauksessa harkinnanvarainen, sillä eläinrakennuksissa on usein huomattavasti muihin tarkoituksiin käytettävää rakennustilaa. Samoin rakennukset voivat olla vajaakäyttöisiä.

IV. RAHALIIKE

Rahatuloiksi ja -menoiksi on tässä laskettu tilivuoden käteistulot ja -menot lisättyinä niiden tilikauden aikana laskuun myytyjen tuotteiden ja laskuun ostettujen tarvikkeiden arvolla, joista suoritukset ovat siirtyneet seuraavalle tilivuodelle. Edellisiltä tilikausilta siirtyneitten saatavien ja velkojen suorituksia ei sitävastoin ole luettu rahatuloiksi ja -menoiksi samoin kuin ei muitakaan lainaus- tai talletusliikkeeseen kuuluvia suorituksia.

Rahatulot on jaettu viiteen pääryhmään: maatalous, metsätalous, asuinrakennusten myynti, sivuansiotalous ja yksityistalous. Nämä samoin kuin tulojen kokonaismäärätkin esitetään taulukossa 9. Maatalouden rahatuloihin sisältyvät myös maatalousrakennusten, -kaluston, sekä salaojitusten hankinta-avustukset ja palkkiot, mitkä on viety vastaaviin poistolaskelmiin. Näiden määrä on kuitenkin varsin vähäinen. Entiseen tapaan on maataloustuloihin luettu myös maatalouden välittömään tukemiseen tarkoitettut erät kuten pinta-alalisät ja katokorvaukset. Metsätalouden rahatuloihin on puutavaran myyntitulojen ohella viety myös metsämaan myynnistä saadut tulot. Näitä tuloja on kuitenkin erittäin vähän. Omana ryhmänä maatalouden ulkopuolella on otettu huomioon asuinrakennusten myynnistä saadut rahatulot, joita on myös vähän. Mahdolliset vuokratulot asuinrakennuksista sisältyvät maataloustuloihin. Sivuansiotalouden rahatulot muodostuvat pääasiassa varsinaisista sivuansioista. Muista sivuansiotalouteen luetuista eristä mainittakoon korko- ja osinkotulot. Yksityistalouden rahatuloihin sisältyvät mm. yksityisirtaimiston myyntitulot sekä erilaiset sosiaaliset avustukset kuten lapsi- ja perhelisät. Niihin sisältyvät myös saadut maatalousyrittäjäläkkeet.

Seuraavassa asetelmassa esitetään eri tuloryhmien keskimääräiset arvot tilaa kohden kirjanpitolitoilla kahtena viimeisenä tilivuotena. Asuinrakennusten myyntitulot on asetelmassa yhdistetty maataloustuloihin. Luvut ovat painottamattomia keskiarvoja eikä niissä ole huomioitu rahan arvon muutoksia.

	Rahatulot			
	1973		1972	
	mk/tila	%	mk/tila	%
Maatalous	58 987	74.1	52 653	78.5
Metsätalous	12 706	15.9	7 146	10.7
Sivuansiotalous	5 712	7.2	4 859	7.2
Yksityistalous	2 243	2.8	2 384	3.6
Yhteensä	79 648	100.0	67 042	100.0

Rahatulot ovat nousseet edellisestä tilivuodesta keskimäärin 18.8 %. Nousua on tapahtunut maatalous-, metsätalous- ja sivuansiotuloissa, kun taas yksityistulot ovat laskeneet. Metsätulojen kehitystä viimevuosina osoittavat seuraavan asetelman luvut.

	Metsätalouden rahatulot		
	mk/tila	% kaikista rahatuloista	Metsämaata ha/tila
1973	12 706	15.9	60.09
1972	7 146	10.7	59.76
1971	7 391	12.3	59.49
1970	7 256	13.7	57.71
1969	5 787	12.5	57.20
1968	4 598	12.0	54.77
1967	3 726	10.3	58.77
1966	4 048	12.4	56.79
1965	4 860	14.9	57.37

Taulukossa 10 esitetään kirjanpitotilojen rahamenot tarkasteltavana olevalta vuodelta. Ne on jaoteltu seuraaviin pääryhmiin: maatalous, metsätalous, asuinrakennusten uudistus, sivuansiotalous, yksityistalous, verot sekä korot, vuokrat ja eläkkeet. Asuinrakennusten korjaus- ja kunnossapitomenot sisältyvät maatalousmenoihin.

Seuraavassa asetelmassa esitetään kirjanpitotilojen keskimääräiset rahamenot tilaa kohden painottamattomina keskiarvoina kahtena viimeisenä tilivuonna.

	Rahamenot			
	1973		1972	
	mk/tila	%	mk/tila	%
Maatalous	48 739	61.3	41 393	61.2
Metsätalous	1 090	1.4	1 206	1.8
Asuinrakennusten uudistus	2 249	2.8	1 753	2.6
Sivuansiotalous	1 096	1.4	741	1.1
Yksityistalous	18 133	22.8	16 093	23.8
Verot	5 114	6.4	3 774	5.6
Korot, vuokrat ja eläkkeet	3 145	3.9	2 617	3.9
Yhteensä	79 566	100.0	67 577	100.0

Rahamenojen kokonaismäärä on edellisestä vuodesta noussut keskimäärin 11 989 mk eli 17.7 %. Nousua on tapahtunut kaikissa pääryhmissä lukuunottamatta metsätalousmenoja.

Kun vertaillaan taulukoissa 9 ja 10 esitettyjä rahatulojen ja -menojen kokonaismääriä, voidaan todeta, että eräiden tilaryhmien kohdalla rahamenot ovat tuloja suuremmat. Tämä johtuu siitä, että rahatuloissa ja -menoissa ei ole otettu huomioon talletus- ja lainausliikettä, kuten aikaisemmin jo mainittiin. Mainittu erotus on näissä tapauksissa pitänyt peittää joko käteisvaroja tai talletuksia pienentämällä taikka ottamalla lisää velkaa.

V. MAATALOUDEN KOKONAISTUOTTO

Maatalouden kokonaistuotolla käsitetään tilivuoden aikana maataloudessa tuotettujen lopputuotteiden sekä palvelusten yhteistä arvoa. Kokonaistuottoon on siten luettu:

1) Tilivuoteen kuuluvat rahatulot ja tilisaatavat lukuunottamatta vuoden alussa ollutta omaisuutta vähentämällä saatuja rahatuloja.

2) Maataloudesta metsätalouteen, ruoka- ja yksityistalouteen, sivuansioihin ja eläkeläisille sekä vieraan työvoiman palkkoihin luovutettujen tuotteiden, etuuskien ja hevostöiden raha-arvo.

3) Maataloudesta omaisuuden lisäämiseen (uudisrakennuksiin, -viljelyksiin ja perusparannuksiin) luovutetun hevostyön arvo.

4) Maataloustuotannosta johtunut lisäys varastoissa, puutarhakasvillisuudessa ja kotieläimistössä. Kuten aikaisemmin jo mainittiin, ei varastoissa ole otettu huomioon tilalla käytettäväksi tarkoitettuja omalla tilalla tuotettuja juures- ja korsirehuvarastoja.

Entiseen tapaan on maatalouden kokonaistuottoon luettu myös maatalouden välittömään tukemiseen tarkoitettut valtionavustukset (mm. pinta-alalisät ja katokorvaukset), jotka on maksettu suoraan viljelijöille. Sen sijaan kokonaistuottoon eivät sisälly investointiluontoiset valtionavustukset ja -palkkiot (esim. salaojituspalkkiot).

Kokonaistuottoon sisältyvät myös viljelijäperheen, palkkaväen ja eläkeläisten asuntoedun arvot samoin kuin asuinrakennuksista saadut vuokratulotkin. Asuinrakennuksista aiheutuneet kustannukset, poistot mukaan luettuna on vastaavasti luettu maatalouden liikekustannukseen.

1. Kokonaistuotto ja sen rakenne

Maatalouden kokonaistuotto esitetään tutkimusalueittain ja tilasuuruusluokittain taulukossa 11. Kokonaistuotto on entiseen tapaan jaettu kolmeen pääryhmään: kotieläintuottoon, kasvinviljelytuottoon ja muuhun tuottoon. Kahden ensiksi mainitun tuoton arvot esitetään seuraavassa asetelmassa kahdelta viimeiseltä tilivuodelta. Luvut ovat painotettuja keskiarvoja.

	Kotieläintuotto		Kasvinviljelytuotto	
	1973	1972	1973	1972
		mk/ha		
Etelä-Suomi	1 883	1 765	619	641
Sisä-Suomi	2 515	2 113	200	181
Etelä-Pohjanmaa	2 350	2 022	323	285
Pohjois-Suomi	2 563	2 230	168	143
Keskimäärin	2 197	1 953	413	410

Kotieläintuotto on noussut edellisestä vuodesta kaikilla tutkimusalueilla. Sen keskimääräinen nousu hehtaaria kohden oli 244 mk eli 12.5 %. Alueittain tarkastellen myöskin kasvinviljelytuotossa on tapahtunut nousua muilla alueilla paitsi Etelä-Suomessa. Sen sijaan keskimäärin kasvinviljelytuotto on jäänyt edellisen vuoden tasolle. Etelä-Suomen tutkimusalueella kotieläintuotto on pinta-alayksikköä kohden keskimäärin selvästi alhaisin, kun taas keskimääräinen kasvinviljelytuotto on korkein. Tämä onkin luonnollista, sillä maan eteläosissa ovat luontaiset edellytykset ns. myyntikasvien viljelyyn parhaimmat, mistä johtuen huomattava osa viljelykasvien sadosta myydään ja vastaavasti se osa, mikä jalostetaan kotieläintuotteiksi, muodostuu pienemmäksi. Maan pohjoisosissa peltoviljelytuotteet sen sijaan käytetään pääasiassa eläinten rehuksi. Se ilmenee selvästi myös esitetyistä luvuista.

Muuhun tuottoon sisältyvät, kuten taulukosta 11 ilmenee, puutarhan tuotto, valtiolta saadut vuotuisavustukset (esim. pinta-alalisä) sekä viljelijäperheen, palkkaväen ja eläkeläisten asuntoedun arvo, mikä on pyritty arvioimaan sellaiseksi, että se peittää asuinrakennuksista aiheutuneet kustannukset poisto mukaan luettuna. Asuntoetua arvioitaessa on otettu huomioon myös asuinrakennuksista saadut vuokratulot, jotka sisältyvät erittelemättömään ryhmään. Vastaavasti asuinrakennuksista aiheutuneet kustannukset on luettu maatalouden liikekustannukseen.

Seuraavassa asetelmassa olevat luvut osoittavat, miten maatalouden kokonaistuotto ja sen huomattavin erä, nautakarjan tuotto ovat muuttuneet edellisestä tilivuodesta eri tutkimusalueilla. Luvut ovat painotettuja keskiarvoja.

	Kokonaistuotto		Nautakarjan tuotto	
	1973	1972	1973	1972
			mk/ha	
Etelä-Suomi	2 655	2 553	1 262	1 134
Sisä-Suomi	2 894	2 481	2 105	1 768
Etelä-Pohjanmaa	2 852	2 464	1 700	1 458
Pohjois-Suomi	2 948	2 573	2 445	2 122
Keskimäärin	2 783	2 528	1 697	1 475

Kokonaistuotto ja nautakarjan tuotto ovat nousseet edellisestä vuodesta kaikilla tutkimusalueilla. Molempien suhteellinen nousu on ollut korkein Sisä-Suomen ja alhaisin Etelä-Suomen tutkimusalueella. Nautakarjan tuoton osuus kokonaistuotosta kaikilla kirjanpitotiloilla keskimäärin on ollut 61.0 % ja edellisenä tilikautena vastaavasti 58.3 %.

2. Maatalouden myyntituoton rakenne

Maatalouden varsinaiset eli nk. puhdistetut rahatulot esitetään taulukossa 12. Näihin on luettu vain sellaiset erät, jotka on otettu huomioon maatalouden kokonaistuottoa laskettaessa. Tästä syystä niihin eivät sisälly tilivuoden alussa ollutta omaisuutta vähentämällä saadut tulot, esimerkiksi jos tilalta on myyty traktori, ei siitä saatu hinta sisälly näihin tuloihin. Vastaavasti ei traktorin ostohintaa ole luettu maatalouden varsinaisiin rahamenoihin.

Seuraavassa asetelmassa esitetyt painotetut luvut osoittavat, miten maatalouden puhdistetut rahatulot ovat edellisestä tilivuodesta muuttuneet.

	Maatalouden puhdistetut rahatulot mk/ha	
	1973	1972
Nautakarja	506	406
Maitotalous	1 140	1 011
Siat	429	403
Siipikarja	103	110
Muut eläimet	14	12
Kotieläintalous yhteensä	2 192	1 942
Kasvinviljely	354	359
Muut tulot	59	63
Yhteensä	2 605	2 364

Nautakarjatulot ovat nousseet edellisestä vuodesta 100 mk ja maitotaloustulot 129 mk hehtaaria kohden. Kotieläintaloudesta kokonaisuudessaan saadut rahatulot nousivat 250 mk hehtaarilta, kun taas kasvinviljelytulot ovat jääneet edellisen tilikauden tasolle. Kaikki rahatulot yhteensä ovat nousseet edellisestä vuodesta 241 mk eli 10.2 %. Tähän sisältyvät myös tuotteiden hintamuutoksista johtuvat nousut. Rahatulot muodostavat pääosan kokonaistuotosta. Tarkasteltavana tilikautena näiden osuus kokonaistuotosta oli 93.6 % ja vastaavasti edellisenä vuonna 93.5 %.

VI. MAATALOUDEN LIIKEKUSTANNUS

Maatalouden liikekustannukseen on luettu maatalouden säännöllistä hoitoa varten tilivuoden aikana uhratut rahamenot, yksityis-, metsä- ja sivu-ansiotaloudesta saatujen luontaisasuoritusten arvot sekä ne maatalousomaisuuden vähennykset, jotka ovat syntyneet tuotannon, jalostamisen ja keskimääräistä kulumista vastaavan poiston kautta. Tuloja, jotka on saatu tilivuoden alussa ollutta omaisuutta vähentämällä, ei ole luettu kokonaistuottoon. Vastaavasti omaisuuden lisäyksestä aiheutuneet menot eivät kuulu liikekustannukseen. Korot, verot ja vuokramaksut eivät myöskään sisälly liikekustannukseen, joten maatalous on oletettu niistä vapaaksi ja siten ne on maksettava liikeylijäämästä eli verotettavasta puhtaasta tuotosta.

1. Liikekustannus ja sen rakenne

Liikekustannus on jaettu seuraaviin pääryhmiin: työkustannus, kotieläinkustannus, tarvikkekustannus, kone- ja kalustokustannus, rakennuskustannus ja muu kustannus. Mainittujen pääryhmien sekä niiden alaryhmien arvot esitetään taulukossa 13.

T y ö k u s t a n n u s sisältää ainoastaan maatalouden ihmistyökustannuksen. Siihen on luettu maatalouden säännölliseen harjoittamiseen liittyvistä töistä eli ns. maatalouden juoksevista töistä maksetut aika- ja urakkapalkat sosiaalisine kuluineen. Myös palkatun työvoiman saamat luontaisedut sisältyvät palkkakustannukseen. Mainittujen etuuksien arvot on luettu vastaavasti maatalouden kokonaistuottoon, mikäli ne on saatu maataloudesta (esim. tuotteet ja asuntoetu). Maatalouden investointitöitä koskevat kustannukset eivät kuulu liikekustannukseen. Jos tilan palkkaväki on tehnyt muita töitä kuten metsä- ja yksityistalouden töitä on niitä vastaava osuus vähennetty liikekustannuksesta. Kokonaispalkkakustannukset on jaettu eri talousalojen osalle tehtyjen työtuntien suhteessa.

Ne viljelijäperheen yli 14 vuotiaat jäsenet, joille on maksettu palkkaa, on vastaavana aikana luettu palkkaväkeen kuuluviksi. Siten heidän maataloustöitä koskeva palkkansa kuuluu maatalouden palkkakustannukseen. Todettakoon vielä, että kun verotuksessa ei viljelijälle (verovelvolliselle) ja hänen aviopuolisolleen tai alle 14 vuotiaille lapsille maksettavaa palkkaa voida katsoa maatalouden vähennyskelpoiseksi menoksi, on heidät tässä katsottu kaikissa tapauksissa viljelijäperheeseen kuuluviksi.

Viljelijäperheen tekemien maatalouden juoksevien töiden arvo on myös luettu liikekustannukseen. Se on määritetty siten, että tehdyt työtunnit on

hinnoitettu maataloustyöntekijäin keskituntiansioiden mukaan, jotka on saatu Tilastokeskuksen laatimista tilastoista. Viljelijäperheen oman työn arvoa määritettäessä on käytetty seuraavia tuntipalkkoja:

Miehet	5:38 mk
Naiset	4:80 »
Lapset	2:69 »

Työkustannuksiin sisältyy maksettujen palkkojen ja viljelijäperheen ruumiillisen työn palkkavaatimuksen lisäksi maatalouden johtotyön arvo, joka on laskettu siten että ko. työtunnit on hinnoitettu 5,38 mk/t. Maatalouden johtotyöksi on katsottu lähinnä seuraavat työt: maatalouskirjanpito, kasvinviljely- ja kotieläintaloussuunnitelmien laatiminen sekä maataloustuotteiden myynti ja maataloustarvikkeiden osto.

Kotieläinkustannus muodostuu astutus- ja keinosiemennysmaksuista, karjantarkkailu- ja kantakirjamenosta, kotieläintalouden puhdistusmenoista, sekä eläinlääkäripalkkioista ja muista eläinlääkintämenoista. Lisäksi siihen kuuluvat eläinten poistonluontoiset arvovähennykset. Kotieläinten hankintamenot on otettu vähennyksenä huomioon eri eläinlajien tuottoa laskettaessa.

Tarvikekustannusta laskettaessa on tarvikkeiden ostomenojen lisäksi otettu huomioon myös tarvikevarastojen muutokset. Varaston lisäys on vähennetty ko. tilivuoden vastaavan tarvikkeen ostomenoista ja vähennys vastaavasti niihin lisätty. Ostorehukustannukseen sisältyvät myös kuoritun maidon ja heran ostomenot. Ostolannoitteiden ryhmään kuuluvat myös maanparannusaineiden hankintamenot. Viljan peittäus- ja lajittelukustannukset on yhdistetty kuivaus- ja kasvinsuojelukustannukseen. Poltto- ja voiteluainekustannukseen sisältyvät sekä tilan omasta metsästä otetut polttopuut että ostetut polttoaineet lukuunottamatta traktorien ja ajopuimurien poltto- ja voiteluaineita, mitkä sisältyvät kone- ja kalustokustannuksen ryhmiin traktorin muut kustannukset ja ajopuimurin muut kustannukset. Polttoainekustannukseen kuuluvat myös asuinrakennusten lämmitysainemenot. Sähkömaksut käsittävät maatalouden sähkömenojen ohella myös asuinrakennusten sähkön käytön, sillä asuntoetua määritettäessä on otettu huomioon myös valaistus. Varsinaisten sähkömaksujen lisäksi on tähän ryhmään luettu myös sähkölamppujen ja -sulakkeiden ostomenot.

Kone- ja kalustokustannuksessa on poistot otettu samoina kuin mitä viljelijät ovat käyttäneet verokirjanpidossaan. Siten poistot on laskettu ns. menojäännös menetelmän mukaan ts. poistamattomasta jäännösarvosta on laskettu määräprosentti, mikä verotuksessa vaihtelee 0—30 %. Traktorin ja puimurin poistoista on liikekustannuksessa vain se osa, mikä koskee varsinaista maataloutta, sillä muiden töiden (esim. sivuansiotöiden) osuus on vähennetty liikekustannusta laskettaessa. Sama koskee myös muita kustannuksia. Ryhmiin traktorin- ja ajopuimurin muut kustannukset on luettu korjaus- ja kunnossapitomenot, joiden osalta on huomattava, ettei niihin kuulu tilan palkkavaen ja viljelijäperheen tekemien huolto- ja korjaustöiden kustannus, mikä sisältyy maatalouden yhteiseen työkustannukseen. Edelleen ko. koneiden muihin kustannuksiin kuuluvat vakuutukset, rekisteröinti sekä poltto- ja voiteluainemenot, kuten aikaisemmin jo mainittiin. Sen sijaan niissä ei ole mukana korkovaatimusta, kuten

ei muissakaan liikekustannuksen erissä. Mainittakoon myös, että traktorin osalta uudisrakennus- ja salaojaitöiden kustannukset on katsottu vuotuis-kustannukseksi, kuten verotuksessa, ja siten ne on luettu liikekustannukseen. Mainitut investointityöt on kuitenkin työnmenekkitilastossa käsitelty erikseen.

Muuhun kalustokustannukseen sisältyvät muun maatalouskaluston korjaus- ja kunnossapitokustannukset. Huomattava on, että hankintamenoja sellaisesta kalustosta lähinnä pienkalustosta, minkä todennäköinen taloudellinen kesto-aika on alle 3 vuotta, ei ole käsitelty investointimenoina, vaan ne on katsottu suoraan vuotuismenoiksi ja ne siten sisältyvät muuhun kalustokustannukseen. Kaluston vuokratkäyttöön on luettu varsinaisten vuokramenojen ohella myös yksityiskäyttöön hankitun auton kustannuksista maatalousajajien osuus.

Rakennuskustannuksissa poistot on laskettu verotussäännösten mukaisesti määräprosentteina rakennuksen tai rakennelman poistamattomasta jäännösarvosta. Poistoprosentit ovat seuraavat: talousrakennukset 0—10 %, palkkaväen käytössä olevat asuinrakennukset 0—6 % sekä rakennelmat 0—20 %. Viljelijäperheen käytössä olevien asuinrakennusten arvot on määritetty entiseen tapaan arvioimalla ja poistot on laskettu tasa-poistoina. Siten niiden kohdalla ei ole käytetty verotusarvoja. Rakennuskustannusta tarkasteltaessa on huomattava, että siihen on luettu myös viljelijäperheen käytössä olevien asuinrakennusten poistot samoin kuin korjaus- ja kunnossapitomenotkin. Maataloutta on vastaavasti hyvitetty asun-toedun arvolla, mikä sisältyy kokonaistuottoon.

Rakennusten korjaus- ja kunnossapitoon ei sisälly tilan vakinaisen työvoiman suorittamien korjaustöiden kustannus, sillä se on otettu huomioon maatalouden yhteisessä työkustannuksessa kuten kalustonkin kohdalla.

Muukustannus koostuu mm. oijen, aitojen ja teiden kunnossapitomenoista sekä perusparannusten, lähinnä salaojitusten poistoista, mitkä on määritetty verotussäännösten mukaan menojäännöspoistoina. Poistojen enimmäismäärä niiden kohdalla on 10 % menojäännöksestä. Myös maatalouden vakuutusmaksut sisältyvät tähän pääryhmään lukuunottamatta traktorin ja ajopuimurin vakuutusmaksuja, mitkä on luettu ko. koneiden erikseen esitettyihin kustannuksiin.

Seuraavassa asetelmassa esitetään maatalouden liikekustannus sekä sen suurin erä työkustannus vuosina 1973 ja 1972. Luvut ovat painotettuja keskiarvoja.

	Liikekustannus		mk/ha	Työkustannus	
	1973	1972		1973	1972
Etelä-Suomi	2 930	2 620	1 219	1 020	
Sisä-Suomi	3 747	3 037	1 736	1 384	
Etelä-Pohjanmaa	3 137	2 608	1 444	1 120	
Pohjois-Suomi	3 674	3 080	1 772	1 416	
Keskimäärin	3 252	2 779	1 451	1 175	

Keskimääräinen liikekustannus nousi edellisestä vuodesta 473 mk hehtaaria kohden eli 17.0 % ja työkustannus 276 mk eli 23.5 %. Työkustannuksen osuus liikekustannuksesta oli tarkasteltavana tilikautena 44.6 % ja vastaavasti edellisenä vuonna 42.3 %.

2. Rahassa suoritettu liikekustannus

Taulukossa 14 esitetään maatalouden varsinaiset eli nk. puhdistetut rahamenot. Niihin on luettu ainoastaan maatalouden juokseviin menoihin käytetyt erät eli menot, jotka on otettu huomioon liikekustannusta laskettaessa. Tästä syystä niihin eivät sisälly investointiluontoiset menot kuten uudisrakennuksiin sekä uusien koneiden ja kaluston hankintaan käytetyt erät. Vastaavalla tavalla on menetelty, kuten aikaisemmin mainittiin maatalouden varsinaisten rahatulojen kohdalla, joihin ei ole luettu tilikauden alussa ollutta omaisuutta vähentämällä saatuja tuloja. Rakennusten korjausmenoihin on luettu myös asuinrakennuksia koskevat korjausmenot.

Seuraavassa asetelmassa olevat painotetut luvut osoittavat eräitä rahamenoeriä eri tutkimusalueilla tilivuosina 1973 ja 1972.

	Palkat		Ostorehut		Ostolannoitteet	
	1973	1972	1973	1972	1973	1972
			mk/ha			
Etelä-Suomi	113	105	460	415	234	219
Sisä-Suomi	91	77	586	389	234	213
Etelä-Pohjanmaa	25	16	487	402	218	192
Pohjois-Suomi	39	33	747	590	237	205
Keskimäärin	83	74	537	436	232	211

Asetelman mukaan ostorehumenot ovat nousseet edellisestä vuodesta keskimäärin 101 mk hehtaarilta eli 23.2 %, kun taas palkka- ja lannoitemenojen nousu on ollut hitaampaa. Keskimääräiset palkkamenot nousivat edellisestä vuodesta 12.2 % ja lannoitemenot 10.0 %.

3. Työmenekki

a. Ihmistyö

Viljelijäperheen ja aikapalkkaisen vieraan työvoiman työtuntien kokonaismäärät esitetään taulukossa 15. Työtunteihin sisältyvät myös sivuansio- ja kotitaloustyöt. Palkkavaen työtunteihin ei ole luettu urakkatöitä. Johtotyö koskee yksinomaan varsinaista maataloutta. Siihen on luettu lähinnä seuraavat työt: maatalouskirjanpito, kasvinviljely- ja kotieläintaloussuunnitelmien laatiminen sekä maataloustuotteiden myynti ja maataloustarvikkeiden osto. Kaikki taulukoissa 15—20 esitetyt työmenekkiluvut pohjautuvat tiloilla työpäiväkirjoihin tehtyihin muistiinpanoihin.

Kokonaistuntimäärien lisäksi on taulukkoon 15 merkitty myös metsätöiden tuntimäärät. Niihin ei ole luettu tilan omaan käyttöön otetun poltto- puun ja korjauksiin yms. käytetyn puutavaran hakkuu- ja ajotöitä, mitkä sisältyvät maatalouden työmenekkilukuihin. Rakennusten uudistuksiin otetun puutavaran osalta hakkuu- ja ajotyöt on merkitty ko. uudistustyöksi.

Maatalouden juokseviin töihin, mitkä esitetään taulukossa 16, on luettu maatalouden säännölliseen harjoittamiseen liittyvät työt kuten erilaiset kasvinviljelytyöt, kotieläinten ruokinta- ja hoitotyöt sekä korjaus- ja kunnossapitotyöt. Viimeksi mainituista on huomattava, että niihin sisältyvät myös asuinrakennuksia koskevat korjaustyöt. Kuten edellä jo mainittiin, on maa-

talouden juoksevien töiden tuntimäärissä mukana eräitä puutavaran hakkuu- ja ajotöitä. Maatalouden investointityöt eivät kuulu näihin juokseviin töihin. Maatalouden työnmenekki on ilmaistu myös ihmistyötunteina. Ne on saatu siten, että miesten ja naisten työtuntien summaan on lisätty lasten tunnit jaettuna kahdella. Kun esitettyihin työnmenekkilukuihin eivät sisälly urakkatyöt, on niitä vastaavat palkat merkitty taulukkoon.

Tarkasteltaessa viljelijäperheen ja palkkaväen työmääriä on huomattava, että ne yli 14 vuotiaat perheenjäsenet, joille on maksettu palkkaa, on vastaavana aikana luettu palkkaväkeen, kuten liikekustannusta koskevassa selvityksessä jo mainittiin.

Maatalouden työnmenekki tilivuosina 1973 ja 1972 on vaihdellut eri tutkimusalueilla seuraavasti. Luvut ovat painotettuja keskiarvoja.

	Maatalouden työnmenekki it/ha	
	1973	1972
Etelä-Suomi	231	247
Sisä-Suomi	327	336
Etelä-Pohjanmaa	274	273
Pohjois-Suomi	338	344
Keskimäärin	275	285

Maatalouden juoksevat työt on eritelty kolmeen ryhmään: kasvinviljelytyöt, kotieläintalouden työt ja muut maatalouden juoksevat työt. Näiden tuntimäärät ilmenevät taulukosta 17.

Kasvinviljelytyöihin on luettu mm. muokkaus- ja lannoitus-työt, viljelykasvien kylvö-, hoito- ja korjuutyöt, ojen kunnostus sekä kasvinviljelyrakennusten sekä -koneiden ja -kaluston korjaukset.

Kotieläintalouden töihin sisältyvät mm. eläinten ruokinta- ja hoitotyöt, kotieläinrakennusten ja -kaluston korjaukset. Rehujen siirto eläinsuojien yhteydessä olevista varastoista eläinten eteen on katsottu kotieläintalouden työksi. Sen sijaan rehujen kuljetus pellolta näihin kuten muihinkin varastoihin on katsottu kasvinviljelytyöksi.

Taulukossa 17 esitetään myös talousrakennusten ja salaojitusten yms. uudistustyöt. Vastaavien omaisuusosien arvoa on lisätty palkkaväen työn osalta. Sen sijaan viljelijäperheen tekemien uudistustöiden arvoa ei ole otettu omaisuuden lisäyksenä huomioon. Muista investointitöistä todettakoon, että kun kaluston uudistustöitä on nykyisin erittäin vähän, ei tätä ryhmää ole työkirjanpidossa erotettu lainkaan. Uudisviljely- eli uudisraivaustöitä on myös tehty hyvin vähän ja sentähden ei niitä eikä myöskään asuinrakennusten uudistustöitä ole katsottu tarpeelliseksi esittää erikseen. Ne kylläkin sisältyvät taulukossa 15 oleviin työtuntien kokonaismääriin. Todettakoon vielä, että investointitöiden tuntimääriin on palkkaväen osalta otettu mukaan ainoastaan aikapalkkaisten maataloustyöntekijöiden työt. Investointitöitä koskevat urakkapalkat samoin kuin niitä töitä yksinomaan tehneitten aikapalkkaisten ammattimiesten palkkakustannukset on viety jo rahaliikkeen erittelyssä suoraan ko. investointimenoiksi, joten ko. kustannuksia ei ole tarvinnut mitenkään jakaa.

Taulukosta 18 ilmenevät viljelijäperheen ja aikapalkkaisten palkkaväen tekemät sivuansio- ja kotitaloustyöt. Viljelijäperheen sivuansiotöihin sisältyvät vain ne työt, joista korvaus on suoritettu työajan perusteella. Kotitaloustöihin (yksityistalouden töihin) on luettu ruokatalous- ja muut kotitaloustyöt.

Muihin maatalouden juokseviin töihin sisältyvät edellisiin ryhmiin kuulumattomat varsinaiset maataloustyöt, esimerkiksi puutarhatyöt.

b. Hevostyö

Hevostyön tuntimäärät eri tutkimusalueilla ilmenevät taulukosta 19. Niihin sisältyvät vain kirjanpitolojen omien hevosten työt. Vieraitten hevosten työt on jätetty pois niiden vähäisyyden takia. Taulukkoon on merkitty erikseen myös talousrakennusten ja salaojitusten yms. uudistustyöt, joita koskevat hevostyön arvot on kuitenkin käsitelty maatalouden vuotuis-kustannuksena, eikä niitä ole siten otettu huomioon omaisuuden lisäyksenä. Metsätöihin on luettu vain tilan omassa metsässä suoritettut puutavaran hankintakauppaan ja metsänhoitoon yms. liittyvät työt. Mikäli töitä on tehty jonkin muun tilan metsässä, on ne katsottu sivuansiotöiksi, jotka sisältyvät ryhmään muut työt. Tilan omaan käyttöön omasta metsästä otetun puutavaran ajotyöt kuuluvat maataloustöihin. Kirjanpitoliloilla tehtyjen hevostöiden määrä on alentunut selvästi edellisestä tilivuodesta. Kuluneella tilikaudella niiden määrä oli keskimäärin 45 t/tila ja edellisenä tilivuonna vastaavasti 63 t/tila.

c. Traktorityö

Traktorityön tuntimäärät ilmenevät taulukosta 20. Niihin sisältyvät sekä omien että vuokrattujen traktorien työt. Kuten hevostyönkin kohdalla on tässäkin merkitty erikseen talousrakennusten ja salaojitusten uudistustyöt, joita koskevat traktorityön kustannukset on luettu maatalouden vuotuis-kustannuksiin eikä omaisuuden lisäykseksi.

Traktorityön ja hevostyön välistä suhdetta maatalouden juoksevissa töissä osoittavat seuraavan asetelman painotetut työnmenekkiluvut:

	Traktorityö t/ha		Hevostyö t/ha	
	1973	1972	1973	1972
Etelä-Suomi	25	25	3	4
Sisä-Suomi	28	26	7	9
Etelä-Pohjanmaa	27	26	2	2
Pohjois-Suomi	32	32	4	6
Keskimäärin	27	27	4	5

Traktorityön määrä oli kuluneella tilikaudella keskimäärin samaa suuruusluokkaa kuin edellisenäkin tilikautena. Hevostyön määrä kirjanpitoliloilla on ollut erittäin vähäinen ja on viime vuosina jatkuvasti laskenut. Hevos- ja traktorityöpanosten kehityksestä kirjanpitoliloilla todettakoon, että hevostyön määrä hehtaaria kohden laskien oli vuonna 1965 keskimäärin sama kuin traktorityömäärä (22 t/ha). Sitä aikaisemmin traktorien työtuntimäärät olivat pienempiä ja siitä lähtien suurempia kuin hevostyön tuntimäärät.

VII. INVESTOINNIT MAATALOUTEEN JA ASUINRAKENNUKSIIN

Kirjanpitotiloilla maatalouteen ja asuinrakennuksiin tehdyt investoinnit esitetään taulukoissa 21 ja 22.

Maatalouden investoinnit on eritelty eri omaisuusosien osalle. Rakennuksiin sisältyvät vain talousrakennukset, sillä asuinrakennuksiin suoritettut investoinnit esitetään erikseen. Uudisviljelynimike tarkoittaa maatalousmaan uudisraivausta. Maatalousmaan osto on esitetty erillisenä ryhmänä.

Kokonaisinvestointeihin on luettu rahamenojen lisäksi omasta metsästä ko. tarkoituksiin otettu puutavara, sekä ihmistyö. Viimeksi mainittu sisältyy vain palkkaväen työn niiden omaisuusosien kohdalla, joista lasketaan poistot. Siten viljelijäperheen työtä ei niissä ole otettu huomioon. Mainittujen omaisuusosien arvonlisäykseksi ei ole luettu myöskään ko. kohteisiin suoritettua hevos- ja traktorityötä, sillä niitä koskevat kustannukset on käsitelty vuotuis-kustannuksina.

Seuraavassa asetelmassa olevat luvut osoittavat investointien ja niiden suurimman erän, kone- ja kalustohankintojen suuruuden eri tutkimusalueilla tarkasteltavana olevana tilivuonna.

	Maatalousinvestoinnit		
	Yhteensä mk/tila	Koneet ja kalusto mk/tila	%-osuus
Etelä-Suomi	15 584	11 831	75.9
Sisä-Suomi	14 612	9 460	64.7
Etelä-Pohjanmaa	10 883	8 466	77.8
Pohjois-Suomi	8 486	5 713	67.3
Keskimäärin	13 451	9 730	72.3

Kokonaisinvestoinnit ovat selvästi suurimmat Etelä-Suomessa, jossa tilakokokin on suurin. Sama pitää paikkansa myös koneiden ja kaluston kohdalla.

Investointimenot ovat muuttuneet edellisestä tilivuodesta eri tutkimusalueilla seuraavasti.

	Rahamenot maatalousinvestointeihin mk/tila			
	Yhteensä		Koneet ja kalusto	
	1973	1972	1973	1972
Etelä-Suomi	15 191	13 560	11 830	9 858
Sisä-Suomi	13 990	10 590	9 432	7 535
Etelä-Pohjanmaa	10 653	10 215	8 464	7 812
Pohjois-Suomi	8 141	5 925	5 713	4 187
Keskimäärin	13 035	11 012	9 723	7 987

VIII. MAATALOUDEN LIIKETULOKSET

Maatalouden liiketulokset tilivuodelta 1973 esitetään taulukossa 23. Varsinaisten tulosten ohella on taulukkoon merkitty myös maatalouden kokonaistuoton ja liikekustannuksen arvot. Vertailtaessa esillä olevan tilikauden tuloksia tilivuotta 1968 edeltäneisiin vuosiin on huomattava, että mainittu tilivuoden alusta lukien tehtiin tulosten laskentaperusteisiin muutoksia, joita on lähemmin selostettu tilivuoden 1968 vastaavassa julkaisussa. Vuoden 1973 tulosten laskentaperusteet ovat samat kuin dellisenä vuotena.

Tulosten suhteen on edelleen muistettava, että kirjanpitoilijoita ei ole voitu valita otantamenetelmällä ja sen tähden niiden tulosten ei voida katsoa edustavan koko maatalouden keskimääräistä tasoa.

1. Verotettava puhdas tuotto

Maatalouden puhtaalla tuotolla tarkoitetaan kokonaistuoton ja liikekustannuksen erotusta. Kun liikekustannukseen eivät sisälly verot, vuokrat eivätkä velkojen korot, on mainittu erotus velattoman maatalouden verotettava puhdas tuotto, josta käytetään myös nimitystä liikeylijäämä. Sen arvot esitetään taulukossa 23.

Seuraavassa asetelmassa olevat luvut osoittavat verotettavan puhtaan tuoton painotettuja keskiarvoja eri tutkimusalueilla tilivuosina 1973 ja 1972.

	Verotettava puhdas tuotto mk/ha	
	1973	1972
Etelä-Suomi	—275	— 67
Sisä-Suomi	—853	—556
Etelä-Pohjanmaa	—285	—144
Pohjois-Suomi	—726	—507
Keskimäärin	—469	—251

Verotettava puhdas tuotto on jäänyt kaikilla tutkimusalueilla negatiiviseksi, siis keskimääräinen liikekustannus on muodostunut suuremmaksi kuin vastaava kokonaistuotto. Se on edellisestä vuodesta laskenut kaikilla tutkimusalueilla. Erityisen heikoksi tulos on muodostunut Pohjois- ja Sisä-Suomessa. Tässä on kuitenkin huomattava, että näillä alueilla työkuustannus, joka koostuu pääasiassa viljelijäperheen arvioidusta palkasta, on huomattavan korkea.

Osoituksena verotettavan puhtaan tuoton suuruudesta eri kokoisilla tiloilla esitetään seuraavassa asetelmassa Etelä-Suomen tutkimusalueen eri tilasuuruusluokkien keskimääräiset luvut tilivuosina 1973 ja 1972.

Etelä-Suomen tilasuuruusluokat	Verotettava puhdas tuotto mk/ha	
	1973	1972
I—II (alle —10 ha)	—926	—651
III (10—20 »)	—266	— 24
IV (20—30 »)	9	188
V (30—50 »)	180	301
VI (50— »)	284	379
Keskimäärin	57	204
Painotettu keskiarvo	—275	— 67

Mainitut luvut osoittavat erittäin selvästi tilakoon vaikutuksen puhtaan tuoton suhteelliseen suuruuteen. Tilakoon kasvaessa hehtaaria kohden laskettu puhdas tuotto kohoaa selvästi.

2. Maatalousylijäämä

Maatalousylijäämä saadaan siten, että kokonaistuotosta vähennetään liikekustannuksen muut erät paitsi viljelijäperheen oman työn arvo. Maatalousylijäämään sisältyvät siten viljelijäperheen omalle työlle saatu palkka ja maatalouteen sijoitetulle pääomalle saatu korko. Taulukossa 23 ja seuraavissa asetelmissa esitettyjä maatalousylijäämän arvoja laskettaessa ei veroja ole luettu kustannuksiin. Lisäksi on huomattava, kuten aikaisemmin on jo mainittu, että ne viljelijäperheen jäsenet, joille on maksettu palkkaa, on vastaavana aikana katsottu palkkaväkeen kuuluviksi. Siten heidän palkkansa on jo vähennetty maatalousylijäämästä.

Seuraavassa asetelmassa olevat painotetut keskiarvot osoittavat minkälaiseksi maatalousylijäämä on muodostunut eri alueilla tilivuosina 1973 ja 1972.

	Maatalousylijäämä mk/ha	
	1973	1972
Etelä-Suomi	820	841
Sisä-Suomi	787	750
Etelä-Pohjanmaa	1 130	957
Pohjois-Suomi	1 000	872
Keskimäärin	891	846

Edellä olevista asetelmista voidaan havaita, että keskimääräinen verotettava puhdas tuotto on edellisestä vuodesta laskenut, mutta keskimääräinen maatalousylijäämä on noussut. Maatalousylijäämän suhteelliseen suuruuteen vaikuttaa mm. se miten suuren osan maataloustöistä on suorittanut viljelijäperhe ja minkä osan palkattu työvoima. Kun pientiloilla on viljelijäperheen tekemä työmäärä hehtaaria kohden yleensä suurempi kuin keskikokoisilla tiloilla, joilla käytetään enemmän palkkaväkeä, on maatalousylijäämä hehtaaria kohden pientiloilla suurempi kuin keskikokoisilla. Tämä ilmenee seuraavassa asetelmassa esitetyistä Etelä-Suomen tutkimusalueen eri tilasuuruusluokkien keskiarvoista tilivuosina 1973 ja 1972.

Etelä-Suomen tilasuuruusluokat	Maatalousyli jäämä mk/ha	
	1973	1972
I—II	1 006	995
III	907	928
IV	790	802
V	573	623
VI	452	528
Keskimäärin	658	702
Painotettu keskiarvo	820	841

3. Kannattavuuskerroin

Kannattavuuskertoimella tarkoitetaan suhdelukua, joka saadaan kun maatalousyli jäämä jaetaan viljelijäperheen arvioidun palkan ja maatalouteen sijoitetun pääoman korkovaatimuksen summalla. Jos mainittu summa on yhtä suuri kuin maatalousyli jäämä, on kannattavuuskertoimen arvo 1.0. Tässä tapauksessa katsotaan maatalouden tuotantokustannusten tulleen peitettyiksi. Jos kertoimen arvo on korkeampi kuin 1.0, on maatalous tuottanut voittoa. Jos sen arvo on pienempi kuin 1.0, on tulos tappiollinen. Taulukossa 23 olevat samoin kuin seuraavassa asetelmassakin esitetyt kannattavuuskertoimen arvot on laskettu siten, että korkovaatimus on määritetty viiden prosentin mukaan. Kuten aikaisemmin on jo mainittu, ei asuinrakennuksia ole luettu maatalousomaisuuteen ja siten niitä ei ole myöskään otettu mukaan maatalouden korkovaatimusta laskettaessa.

Seuraavassa asetelmassa olevat luvut osoittavat, minkälaiseksi kannattavuuskerroin on eri tutkimusalueilla muodostunut tilivuosina 1973 ja 1972.

	Kannattavuuskerroin	
	1973	1972
Etelä-Suomi	0.60	0.72
Sisä-Suomi	0.41	0.48
Etelä-Pohjanmaa	0.67	0.71
Pohjois-Suomi	0.51	0.54
Keskimäärin	0.55	0.63

Eri tuotantosuuntaa harjoittavien kirjanpito tilojen tulokset vuodelta 1973 on julkaistu tutkimuslaitoksen tiedonantoja sarjan niteessä n:o 31.

IX. KIRJANPITOTULOSTEN KEHITYS TILIVUOSINA 1965—73

1. Yleistä

Maataloudesta saatu taloudellinen tulos yksittäisillä tiloilla vaihtelee hyvinkin paljon. Tarkasteltaessa tilaryhmien tuloksia tai niiden kehittymistä vaihtelut luonnollisesti tasoittuvat. Kehitys voi olla erilainen myös eri alueilla, eri tuotantosuunnissa, eri suuruusluokissa jne. Tulosten suuruuteen vaikuttavat monet tekijät. Tilakohtaisten seikkojen ohella vaihtelujen tärkeimpiä syitä ovat sääolosuhteet sekä tuotteiden ja tarvikkeiden hintasuhteet. Seuraavassa esitetään miten eräät tulosluvut ovat kehittyneet kirjanpito-tiloilla vuodesta 1965 alkaen. Mainittu vuosi on valittu tarkastelun lähtökohdaksi sen tähden, että se on ensimmäinen kalenterivuoden käsittävä tilivuosi. Tarkastelun kohteeksi on valittu vain kaikkien kirjanpito-tilojen keskiarvot. Kehitys eri alueilla, eri kokoisilla tiloilla, eri tuotantosuunnissa jne. saattaa olla tästä poikkeava. Kaikkien kirjanpito-tilojen keskiarvot osoittavat kunkin vuoden aineiston keskiarvoja eikä niitä ole painotettu alueittain tai suuruusluokittain. Vuodesta 1965 lähtien tuottajahinnat, palkat ja useat tuotantovälineiden hinnat ovat muuttuneet huomattavasti. Eri vuosien tuloksia vertailtaessa on otettava huomioon ko. aikana tapahtunut hinta- ja kustannustason muutos. Tästä syystä markkamääräisen nimellisen kehityksen rinnalle on laskettu reaalista kehitystä osoittavia suhdelukuja.

2. Kokonaistuotto

Maatalouden kokonaistuoton kehitys on esitetty taulukossa I a. Kokonaistuoton reaalista kehitystä laskettaessa on käytetty tuottajahintaindeksiä ja sen alaindeksiä. Kotieläin-, kasvinviljely- ja muun tuoton hintakehitystä on eliminoitu näitä alaryhmiä vastaavilla indekseillä. Maatalouden tuottajahintaindeksin laskentaperusteet on esitetty tutkimuslaitoksen tiedonannossa N:o 29. Samassa tiedonannossa on esitetty myös tuotantopanosten hintaindeksin laskeminen.

Markkamääräisesti ha kohti laskettu maatalouden kokonaistuotto keskimäärin kaikilla kirjanpito-tiloilla on noussut lähes kaksinkertaiseksi eli suhdeluvusta 100 suhdelukuun 197. Huomattavin syy näin voimakkaaseen kasvuun on ollut tuottajahintatason nousussa, sillä tuotteiden hinnat keskimäärin vastaavana aikana ovat nousseet suhdeluvusta 100 suhdelukuun 165. Kotieläintuotto nimellisesti on noussut yli kaksinkertaiseksi samoin kuin ns. maatalouden muu tuotto. Kotieläintuotteiden hinnat ko. aikana ovat nousseet noin 70 % ja kasvinviljelytuotteet vähemmän eli noin 40 %.

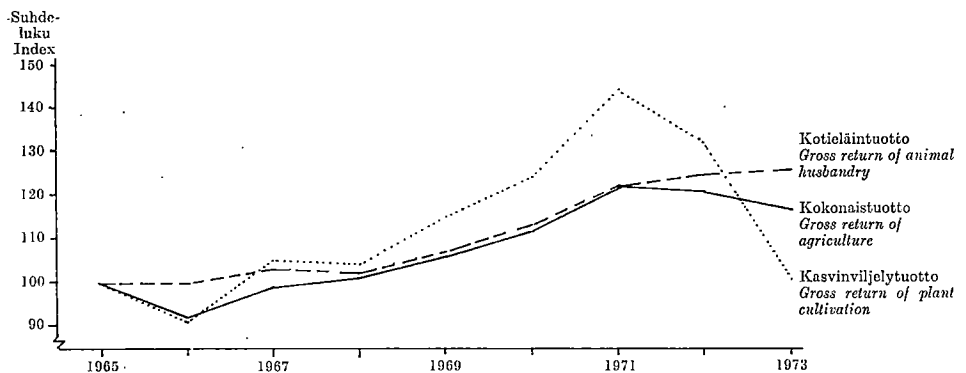
Reaalisesti maatalouden kokonaistuotto on kasvanut kirjanpito-tiloilla keskimäärin ajanjaksona 1965—73 noin 20 %. Nousu on ollut kotieläinpuo-

lella noin 25 %. Kasvinviljelytuotto vastaavasti on ollut vuosina 1970—72 reaalisesti noin 25—40 % suurempi kuin vuonna 1965. Poikkeuksellisista oloista johtuen vuonna 1973 se oli vain 10 % suurempi kuin kauden alussa. Ns. muun tuoton reaalinen kasvu samana aikana on ollut noin 40—45 %. Maatalouden muussa tuotossa tapahtuviin muutoksiin on vaikuttanut myös se miten asunto-etu on kirjanpidossa huomioitu eri vuosina.

Kokonaistuotto on tässä laskettu hehtaaria kohti, joka esim. kotieläinpuolella vaikeuttaa kehityksen syiden arviointia. Tarkasteltavana aikana satotaso on noussut kirjanpito-tiloilla selvästi eli noin 2 550—2 650 ry:stä/ha noin 3 000—3 500 ry:öön. Vuosi 1973 on sadon suhteen selvästi poikkeuksellinen vuosi. Lehmien keskituotos oli 1960-luvun puolivälissä kirjanpito-tiloilla noin 4 000 kg maitoa vuodessa ja tarkastelukauden lopussa noin 4 800 kg. (vrt. taul. 4 a). Myös muiden eläinten hoito on tehostunut. Kokonaistuoton reaalinen lisäys johtuu pääasiassa sato- ja tuotostason noususta, joskin osaltaan tuloksiin vaikuttavat myös muutokset eri kotieläinten määrissä ja muutokset pellon käytössä. Maatalouden kokonaistuoton kehitys on eritelty myös kuviossa 1.

Taul. 1 a. Maatalouden kokonaistuoton kehitys kirjanpito-tiloilla vuosina 1965—73
Table 1 a. Development of gross return of agriculture in the bookkeeping farms in 1965—73

	Kokonaistuotto <i>Gross return of agriculture</i>			Kotieläintuotto <i>Gross return of animal husbandry</i>			Kasvinviljelytuotto <i>Gross return of cultivation</i>			Muun tuotto <i>Other gross return</i>		
	mk/ha	Suhdeluku <i>Index</i>		mk/ha	Suhdeluku <i>Index</i>		mk/ha	Suhdeluku <i>Index</i>		mk/ha	Suhdeluku <i>Index</i>	
		Nimell. <i>Nominal</i>	Reaalinen <i>Real</i>		Nimell. <i>Nominal</i>	Reaalinen <i>Real</i>		Nimell. <i>Nominal</i>	Reaalinen <i>Real</i>		Nimell. <i>Nominal</i>	Reaalinen <i>Real</i>
1965..	1 322	100	100	862	100	100	403	100	100	57	100	100
1966..	1 264	96	92	889	103	100	355	88	91	20	35	34
1967..	1 428	108	99	956	111	103	449	111	105	23	40	38
1968..	1 643	124	101	1 081	125	102	470	117	104	92	161	134
1969..	1 800	136	106	1 184	137	107	516	128	115	100	175	140
1970..	1 926	146	112	1 278	148	113	546	136	124	102	179	140
1971..	2 177	165	122	1 452	168	122	614	152	144	111	195	148
1972..	2 387	181	121	1 646	191	125	620	154	132	121	212	145
1973..	2 608	197	117	1 852	215	126	625	155	111	131	230	139



Kuvio 1 a. Maatalouden kokonaistuoton (mk/ha) reaalinen kehitys suhdelukuina.
Figure 1 a. Development of gross return in real terms (mk/ha) shown as index numbers.

3. Liikekustannus

Maatalouden liikekustannus kirjanpitotiloilla on tarkasteltavana aikana noussut ha kohti laskien nimellisesti yli kaksinkertaiseksi eli 1 175 mk:sta noin 2 660 mk:aan ha kohti laskien (vrt. taul. 2 a). Hintakehitystä liikekustannuksesta eliminoitaessa on käytetty maatalouden tuotantopanosten hintaindeksiä ja sen eri alaindeksejä. Reaalisesti liikekustannus on noussut noin 30 % kyseisenä aikana eli noin 10 % prosenttiyksikköä enemmän kuin kokonaistuotto. Maatalouden tuotantopanosten hintaindeksin mukainen hintojen nousu on ollut vastaavana aikana 74 %.

Työkustannus, joka on maatalouden liikekustannuksista noin 35—45 %, on nimellisesti noussut ihmistyönkäytön alenemisesta huolimatta noin 550 mk:sta 960 mk:aan ha kohti laskien eli noin 75 %. Työpalkat vastaavana aikana ovat nousseet noin 180 %. Kun eliminoidaan palkkojen nousun vaikutus, on reaalinen työkustannus alentunut kyseisenä aikana suhdeluvusta 100 suhdelukuun 63. Tämä onkin luonnollista, sillä maatalouden ihmistyön käyttö on alentunut 167 työtunnista 100 tuntiin ha kohti (vrt. taul. 4 a).

Taul. 2 a. Maatalouden liikekustannuksen kehitys kirjanpitotiloilla vuosina 1965—73
Table 2 a. Development of production expenses of agriculture in the bookkeeping farms in 1965—73

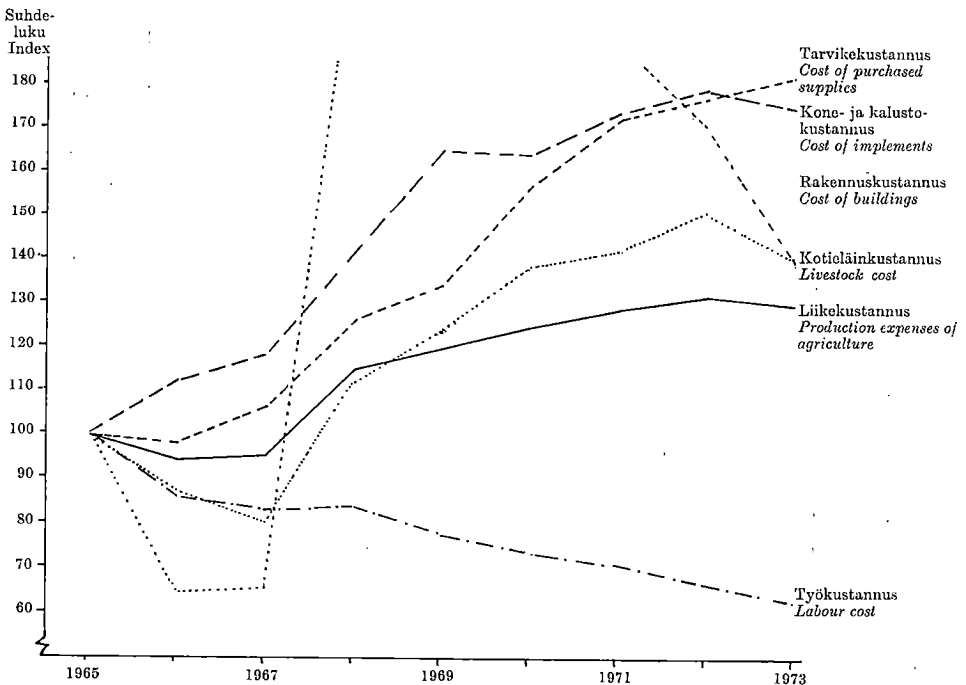
	Liikekustannus <i>Production expenses of agriculture</i>			Työkustannus <i>Labour cost</i>			Tarvikekustannus <i>Cost of purchased supplies</i>			Kone- ja kalusto- kustannus <i>Cost of implements</i>		
	mk/ha	Suhdeluku <i>Index</i>		mk/ha	Suhdeluku <i>Index</i>		mk/ha	Suhdeluku <i>Index</i>		mk/ha	Suhdeluku <i>Index</i>	
		Nimell. <i>Nomi- nal</i>	Reaalin. <i>Real</i>		Nimell. <i>Nomi- nal</i>	Reaalin. <i>Real</i>		Nimell. <i>Nomi- nal</i>	Reaalin. <i>Real</i>		Nimell. <i>Nomi- nal</i>	Reaalin. <i>Real</i>
1965..	1 175	100	100	544	100	100	340	100	100	126	100	100
1966..	1 143	97	94	516	95	86	338	99	98	144	114	112
1967..	1 229	105	95	547	101	83	390	115	106	162	129	118
1968..	1 620	138	115	599	110	84	505	149	126	216	171	142
1969..	1 738	148	120	602	111	78	544	160	134	258	205	165
1970..	1 885	160	125	638	117	74	643	189	157	273	217	164
1971..	2 106	179	129	704	129	71	732	215	172	318	252	174
1972..	2 322	197	132	799	147	67	780	229	177	359	285	179
1973..	2 657	226	130	959	176	63	912	268	182	389	309	175

	Kotieläinkustannus <i>Livestock cost</i>			Muu kustannus <i>Other cost</i>			Rakennuskustannus <i>Cost of buildings</i>		
	mk/ha	Suhdeluku <i>Index</i>		mk/ha	Suhdeluku <i>Index</i>		mk/ha	Suhdeluku <i>Index</i>	
		Nimell. <i>Nomi- nal</i>	Reaalin. <i>Real</i>		Nimell. <i>Nomi- nal</i>	Reaalin. <i>Real</i>		Nimell. <i>Nomi- nal</i>	Reaalin. <i>Real</i>
1965..	24	100	100	72	100	100	69	100	100
1966..	21	88	87	79	110	107	45	65	64
1967..	21	88	80	60	83	76	49	71	65
1968..	32	133	111	91	126	106	177	257	218
1969..	36	150	124	105	146	119	193	280	226
1970..	40	167	138	110	153	119	181	262	196
1971..	43	179	142	117	163	117	192	278	190
1972..	47	196	151	141	196	130	196	284	171
1973..	50	208	140	147	204	117	200	290	139

Maatalouden tarvikekustannus on nimellisesti noussut 340 mk:sta 912 mk:aan ha kohti eli noin 2,5-kertaiseksi. Vaikka otetaan huomioon tarvikkeiden hintojen nousu, mikä on ollut tänä aikana noin 50 %, on reaalinen tarvikekustannus noussut suhdeluvusta 100 suhdelukuun 182. Tämä tarkoittaa, että ostorehujen, lannoitteiden, polttoaineiden ja muiden ostotarvikkeiden käyttö keskimäärin kirjanpitotiloilla on vuodesta 1965 lähtien lähes kaksinkertaistunut. Tähän on ollut vaikuttamassa yleensä tuotannon voimaperäistyminen sekä muutokset tuotantosuunnassa ja siitä johtuva ostotarvikkeiden käyttömäärien muutokset. Ostotarvikkeiden käyttö näyttää edelleen lisääntyvän.

Kone- ja kalustokustannuksessa on huomioitu kyseisten omaisuusosien poistot ja kunnossapitokustannukset samoin kuin pienkaluston hankinta ja polttoainekustannus. Kone- ja kalustokustannus on nimellisesti noussut vuodesta 1965 lähtien yli kolminkertaiseksi. Keskimäärin nämä kustannukset vuonna 1973 olivat lähes 400 mk ha kohti. Reaalisesti koneista ja kalustosta aiheutuva kustannus kyseisinä vuosina on noussut noin 75 %, mikä osoittaa koneiden ja kaluston käytön jatkuvaa lisääystä. Koska poistot kirjanpidossa lasketaan vuodesta 1968 alkaen verotuksessa käytettyjen poistojen suuruisina, on se saattanut vaikuttaa kehitykseen 1960-luvun loppuvuosina.

Rakennusten poisto- ja kunnossapitokustannukset ovat nousseet myös selvästi. Kun vuodesta 1968 alkaen kirjanpidossa rakennusten arvoina on käytetty samoja arvoja kuin verotuksessa ja vuotuiset poistot on laskettu



Kuvio 2 a. Maatalouden liikekustannuksen (mk/ha) reaalinen kehitys suhdelukuina.
 Figure 2 a. Development of production expenses of agriculture in real terms (mk/ha) shown as index numbers.

myös verotuskäytännön mukaisesti, on tällä ollut vaikutusta rakennuskustannuksiin ainakin siinä vaiheessa kun verouudistus toteutettiin. Tosin ennen vuotta 1968 rakennusten arvot kirjanpitoiloilla olivat todellisuutta alhaisemmat. Lisäksi on huomattava, että vuosina 1966—67 asuinrakennuksia ei ole luettu maatalousomaisuuteen. Rakennuskustannusten kehityksen selvitystä häiritsevät mainitut tekijät.

Liikekustannuksessa on edellisten lisäksi esitetty kotieläinkustannuksen ja ns. muun kustannuksen kehitys. Kotieläinkustannukset, joissa on huomioitu mm. astutus-, eläinlääkintä-, karjantarkkailu- yms. menot, ovat nimellisesti nousseet mainittuna aikana noin kaksinkertaisiksi ja reaalisesti noin 40—50 %. Maatalouden muut kustannukset ovat myös kyseisenä aikana nimellisesti tulleet kaksinkertaisiksi ja reaalisesti nousu on ollut noin 20 %.

Maatalouden liikekustannuksen ja sen eri osien reaalin kehitys ilmenee myös kuviosta 2 a.

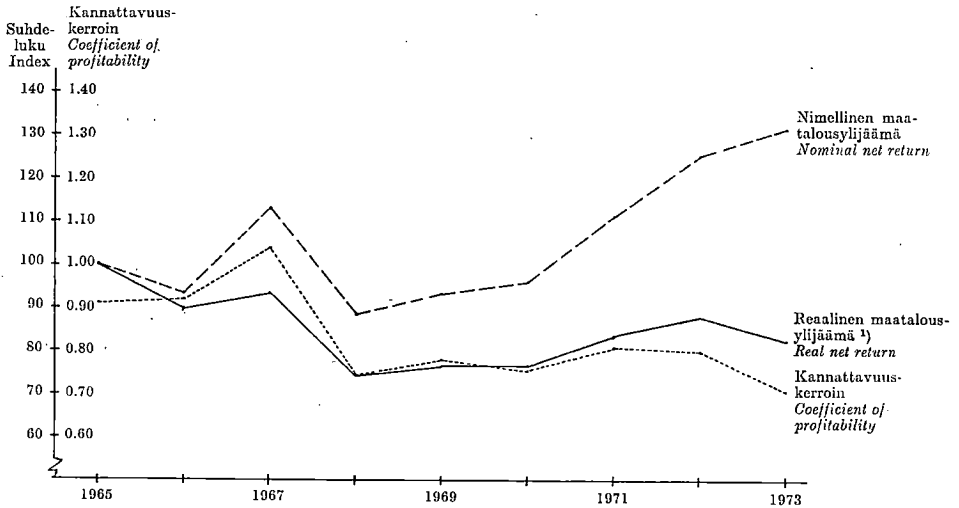
4. Taloudellinen tulos

Maatalouden taloudellista tulosta on tässä arvosteltu maatalousyli jäämän ja kannattavuuskertoimen avulla. Maatalousyli jäämä, joka on korvausta viljelijäperheen työn ja maataloudessa käytetyn pääoman käytöstä, on vuosina 1965—73 kehittynyt keskimäärin kirjanpitoiloilla taulukon 3 a osoittamalla tavalla. Markkamääräisesti maatalousyli jäämä on vaihdellut eri vuosina jonkin verran, mutta koko kautena voidaan katsoa sen nousseen siten, että viime vuosina se on ollut noin 25—30 % suurempi kuin kauden alussa. Reaalisesti ha kohti laskettu maatalousyli jäämä on kuitenkin laskenut ko. kaudella.

Kannattavuuskertoimen mukaan taloudellinen tulos on myös alentunut vuodesta 1965 lähtien. Vuosina 1965—67 maatalousyli jäämä antoi 90—100 %:sti maatalousyrittäjälle maataloustyöntekijöiden palkan ja maatalouspääomalle jäi koroksi 4—5 %. 1970-luvun alkuvuosina on jäänyt yrittäjille palkkaa 70—80 % kyseiseen palkkavaatimukseen nähden ja vastaavasti 3.5—

Taul. 3 a. Maatalousyli jäämän ja kannattavuuskertoimen kehitys
Table 3 a. Development of net return to total capital plus imputed wage of operator and family and development of coefficient of profitability

	Maatalousyli jäämä <i>Net return</i>			Kannattavuus- kerroin <i>Coefficient of profitability</i>
	mk/ha	Suhdeluku <i>Index</i>		
		Nimell. <i>Nominal</i>	Reaalinen <i>Real</i>	
1965	579	100	100	0.91
1966	540	93	90	0.92
1967	655	113	103	1.04
1968	512	88	74	0.74
1969	541	93	77	0.78
1970	556	96	77	0.76
1971	645	111	84	0.81
1972	727	126	88	0.80
1973	763	132	83	0.71



Kuvio 3 a. Maatalousyli jäämän (mk/ha) ja kannattavuuskertoimen kehitys suhdelukuina.

Figure 3 a. Development of net return to total capital plus imputed wage of operator and family (mk/ha) and coefficient of profitability shown as index numbers.

1) Elinkustannusindeksillä mitattuna.

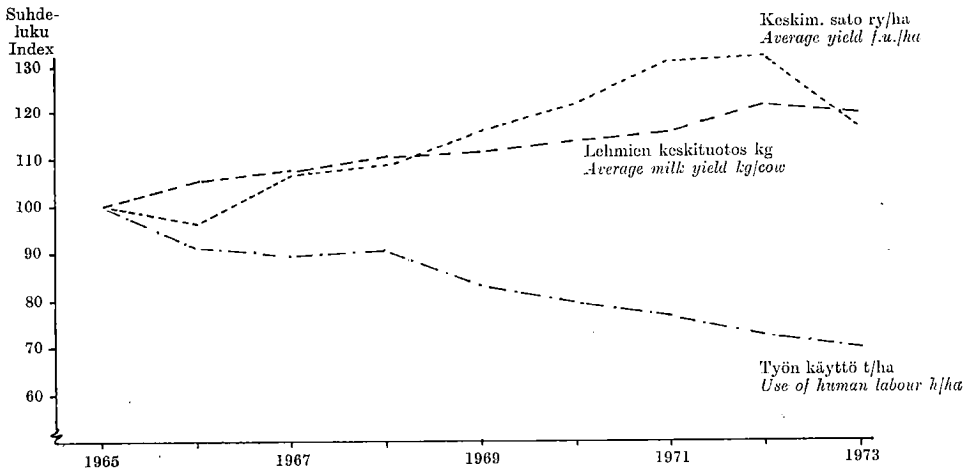
4 % korkoa kirjanpitoarvojen mukaisille pääomille. Rakennus-, kone- ja kalustokustannuksiin ja sitä kautta taloudelliseen tulokseen on saattanut vaikuttaa kirjanpidossa sovellettu verotuskäytäntö etenkin unteen järjestelemään siirryttäessä.

Maatalousyli jäämä on tietyn varauksin käytettävissä myös viljelijäperheen kulutukseen, joskin siitä erästä on maksettava verot, velkojen korot ja eräitä muita maksuja. Samoin se on korvausta oman pääoman käytölle ja maatalouspääomien määrä ihmistyön käyttöön nähden on myös lisääntynyt. Mikäli kuitenkin nimellistä maatalousyli jäämää (ha kohti) verrataan elinkustannuksiin, on maatalousyli jäämän reaaliosta alentunut vuosina noin 15–20 %:lla.

Taul. 4 a. Satotason, lehmien keskituotoksen ja maataloudessa käytetyn ihmistyön kehitys kirjanpitotiloilla

Table 4 a. Development of yields and use of human labour in the bookkeeping farms

	Keskim. tilakoko Average farm size	Sato keskim. Average yield		Lehmien keskituotos Milk yield per cow		Ihmistyö käyttö Use of human labour	
	m. ha adjusted ha	ry/ha f.u./ha	Suhdeluku Index	kg/lehmä kg/cow	Suhdeluku Index	t/ha h/ha	Suhdeluku Index
1965	19.0	2 659	100	3 994	100	261	100
1966	19.4	2 554	96	4 191	105	238	91
1967	19.2	2 816	106	4 278	107	233	89
1968	19.5	2 876	108	4 400	110	234	90
1969	20.5	3 071	115	4 426	111	217	83
1970	21.0	3 215	121	4 526	113	206	79
1971	21.6	3 446	130	4 608	115	198	76
1972	22.0	3 478	131	4 830	121	189	72
1973	22.5	3 082	116	4 766	119	179	69



Kuvio 4 a. Sato- ja tuotostason sekä maatalouden ihmistyön käytön kehitys suhdelukuina.
 Figure 4 a. Development of yields and use of human labour shown as index numbers.

X. METSÄTALOUS

Metsätalouden rahatulot ja -menot esitetään koko rahaliikettä koske-
vissa taulukoissa 9 ja 10. Viljelijäperheen ja aikapalkkaisen vieraan työvoi-
man tekemät metsätyöt ilmenevät taulukosta 15. Urakkapalkalla suoritettu-
jen metsätöiden arvo sisältyy metsätalouden rahamenoihin. Hevosten ja
traktorien metsätyöt on esitetty taulukoissa 19 ja 20.

Tutkimustiloilla käytetyn puutavaran määrät selviävät taulukosta 24.
Kirjanpitoiltojen omasta metsästä saatu puutavara muodostaa pääosan tilo-
jen kokonaiskulutuksesta, sillä ostettua puutavaraa käytetään maataloilla
suhteellisen vähän. Puunkulutus on jaettu kahteen ryhmään: polttopuut ja
muu puutavara. Viimeksimainitun osuus maatalouden puunkulutuksen ar-
vosta tilivuonna 1973 oli 86.2 %, ja muodostuu se pääasiassa maatalous-
rakennusten uudistukseen ja kunnossapitoon käytetystä puutavarasta, jonka
osuus maatalouden muun puutavaran arvosta oli 86.2 %. Taulukon luvut
on esitetty tutkimusalueittain ja suuruusluokittain. Taulukosta selviävät
erikseen asuinrakennusten uudistukseen käytetyn puutavaran määrät sekä
luovutukset eläkkeisiin. Asuinrakennuksiin luovutettu polttopuu käsittää
lämmitykseen käytetyn puutavaran lisäksi myös ruoanvalmistukseen käy-
tetyt polttopuut.

Omasta metsästä saadun puutavaran arvolla on hyvitetty metsätaloutta
ja veloitettu vastaavasti muita talousaloja. Tätä varten on puutavara tar-
kasteltavana vuonna hinnoitettu keskimäärin eri tutkimusalueilla seuraaa-
vasti.

Etelä-Suomi	36:91
Sisä-Suomi	31:33
Etelä-Pohjanmaa	27:15
Pohjois-Suomi	25:84

Kaikilla tutkimusalueilla keskimäärin on vastaava hinta ollut 31:99.
Hinnoittelu on, kuten edellisenäkin vuonna, suoritettu kantohinnan mukaan.

XI. OMAN TILAN MAATALOUSTUOTTEIDEN KÄYTTÖ YKSITYISTALOUESSA

Ruokatalous on yhdistetty viljelijäperheen yksityistalouteen, joten ruokatalouden rahamenot sisältyvät yksityistalouden menoihin, ja ruokataloustyöt on luettu vastaavasti yksityistalouden töihin. Vieraan työvoiman ruokailukustannus, joka on luettu palkkakustannukseen, on määritetty arvion mukaan niillä tiloilla, joilla palkkaväki on ruokaillut tilan yhteisessä ruokataloudessa.

Omalla tilalla tuotettujen maataloustuotteiden käyttö yksityistaloudessa on selvitetty entiseen tapaan. Käyttömääriin sisältyvät omalta tilalta yksityistalouteen otettujen tuotteiden kokonaismäärät. Jos palkatut työntekijät ovat ruokailleet tilan yhteisessä ruokataloudessa, niin myös heidän osuutensa kuuluu ko. käyttökuluihin. Tärkeimpien tuotteiden käyttömäärät esitetään taulukossa 25. Ne on laskettu tilaa kohden, koska vuosiruokailijoiden määriä ei ole selvitetty.

Viljamäärät on ilmoitettu mainitussa taulukossa jyvänä. Taulukossa 25 esitettävien lukujen suhteen on muistettava, että ne ovat keskiarvoja. Yksityisillä tiloilla omalta tilalta saatujen, ruokataloudessa käytettyjen maataloustuotteiden käyttömäärät vaihtelevat huomattavasti.

Omalta tilalta saatujen, yksityistaloudessa käytettyjen maataloustuotteiden arvo on entiseen tapaan luettu maatalouden kokonaistuottoon. Näiden tuotteiden arvo on määritetty tilahintojen mukaan.

TAULUKOT
TABLES

Taul. 1. Maankäyttölajit ha/tila
Ägoslag ha/gård
Land use categories

Alue ja suuruusluokka ¹⁾	Muunn. ala ²⁾	Puutarha ³⁾	Pelto ¹⁰⁾	Laidun (ei pelto-laitumia) ¹¹⁾	Niitty ¹²⁾	Rai-viot ¹³⁾	Kasvull. metsä-maa ¹⁴⁾	Muu ala (ei vesistöjä) ¹⁵⁾	Koko ala ¹⁶⁾
Etelä-Suomi ²⁾ I—II	7.31	0.05	7.09	0.33	0.08	0.04	21.62	4.00	33.21
	III 14.85	0.08	14.54	0.32	0.32	0.01	31.23	4.72	51.22
	IV 24.90	0.12	24.37	0.49	0.28	0.24	48.86	7.98	82.34
	V 39.18	0.14	38.30	1.05	0.67	0.25	71.81	13.39	125.61
	VI 77.84	0.40	76.40	1.87	1.31	0.32	119.26	19.42	218.98
	Keskimäärin ⁷⁾ 27.66	0.13	27.08	0.67	0.45	0.15	51.34	8.63	88.45
Sisä-Suomi ³⁾ I—II	8.26	0.03	8.11	0.31	0.01	0.03	47.74	4.43	60.66
	III 14.71	0.06	14.27	0.53	0.23	0.23	68.14	8.33	92.29
	IV 23.85	0.08	23.32	0.81	0.17	0.17	95.00	9.36	128.91
	V—VI 48.90	0.13	48.29	1.12	0.02	0.36	123.80	9.99	183.71
	Keskimäärin 19.31	0.06	18.88	0.62	0.16	0.20	76.67	8.36	104.95
	Etelä-Pohjanmaa ⁴⁾ I—II	7.98	0.03	7.88	0.03	—	0.08	22.42	5.76
III 14.51		0.03	14.39	0.03	0.12	0.02	30.11	12.82	57.52
IV 24.10		0.03	23.86	0.13	0.56	0.08	37.91	12.89	75.46
V—VI 45.01		0.05	44.93	—	0.07	—	50.98	12.25	108.28
Keskimäärin 20.13		0.03	19.99	0.05	0.21	0.05	33.68	11.41	65.42
Pohjois-Suomi ⁵⁾ I—II		8.08	0.02	7.84	0.04	0.20	0.23	75.83	53.53
	III 14.18	0.03	13.92	0.19	0.33	0.14	75.86	40.37	130.84
	IV 23.09	0.03	22.74	0.13	0.90	0.30	80.83	70.16	175.09
	V—VI 42.16	0.08	41.60	0.31	1.11	—	89.21	32.45	164.76
	Keskimäärin 15.16	0.03	14.88	0.15	0.42	0.18	77.27	47.99	140.92
	Koko maa ⁶⁾ Keskimäärin	22.53	0.09	22.08	0.49	0.35	0.16	60.09	16.66

¹⁾ Område och storleksklass. ²⁾ Södra Finland. ³⁾ Inre Finland. ⁴⁾ Sydösterbotten. ⁵⁾ Norra Finland. ⁶⁾ Hela landet. ⁷⁾ I medeltal. ⁸⁾ Reducerad areal. ⁹⁾ Trädgård. ¹⁰⁾ Åker. ¹¹⁾ Betesmark utom åker. ¹²⁾ Äng. ¹³⁾ Röjningar.

¹⁴⁾ Växtlig skogsmark. ¹⁵⁾ Övrig areal utom vattenområden. ¹⁶⁾ Totalareal.
¹⁾ Regions and size classes. ²⁾ South Finland. ³⁾ Central Finland. ⁴⁾ South Ostrobothnia. ⁵⁾ North Finland.
⁶⁾ Whole country. ⁷⁾ Average. ⁸⁾ Area adjusted. ⁹⁾ Garden. ¹⁰⁾ Arable land. ¹¹⁾ Pasture. ¹²⁾ Meadow. ¹³⁾ Clearings.
¹⁴⁾ Forest. ¹⁵⁾ Other. ¹⁶⁾ Total.

Taul. 2. Pellon käyttö % peltoalasta
Åkers användning i % av åkerarealen
Use of arable land per cent of area

Alue ja suuruusluokka	Ruis ¹⁾	Vehnä ²⁾	Ohra ³⁾	Kaura ⁴⁾	Peruna ⁵⁾	Sokeri- juuri- kas ⁶⁾	Muut juurek- set ⁷⁾	Nurmi ⁸⁾	Kesan- to ⁹⁾	Muu pelto- ala ¹⁰⁾	
Etelä-Suomi	I—II	1.1	3.2	13.6	31.2	2.8	2.2	0.5	42.1	1.4	1.9
	III	1.1	7.8	20.3	25.6	1.6	3.1	0.3	36.8	1.8	1.6
	IV	2.3	13.8	22.6	20.2	1.2	3.9	0.0	32.3	1.8	1.9
	V	4.8	16.3	27.7	19.9	1.1	3.4	0.1	20.2	3.4	3.1
	VI	4.3	24.8	30.4	14.1	0.4	3.5	0.2	14.3	3.5	4.5
	Keskimäärin	3.3	16.4	25.6	19.6	1.1	3.4	0.2	24.7	2.7	3.0
Sisä-Suomi	I—II	0.0	0.7	11.8	20.1	1.5	2.0	0.3	61.1	1.1	1.4
	III	0.7	1.3	18.2	19.5	1.9	0.4	0.3	55.6	1.6	0.5
	IV	3.0	1.2	31.6	18.7	1.7	3.5	0.3	36.5	2.9	0.6
	V—VI	4.0	2.3	36.1	17.8	6.5	2.8	0.3	26.0	3.6	0.6
	Keskimäärin	2.2	1.5	26.1	18.9	3.0	2.0	0.3	42.9	2.5	0.6
	Etelä-Pohjanmaa	I—II	0.8	1.1	16.9	23.6	3.1	0.3	0.2	52.2	—
III		1.0	0.2	13.7	25.1	1.7	1.7	0.6	52.1	1.3	2.6
IV		2.1	0.8	33.8	22.5	1.6	0.5	0.1	34.3	2.2	2.1
V—VI		5.2	2.0	44.3	34.8	0.6	1.0	0.0	9.6	1.4	1.1
Keskimäärin		2.7	1.0	30.1	27.2	1.4	1.0	0.2	33.0	1.5	1.9
Pohjois-Suomi ...		I—II	0.1	0.1	5.8	4.2	2.2	0.0	0.9	84.4	1.2
	III	0.4	0.1	11.1	7.2	2.8	—	0.6	74.2	2.8	0.8
	IV	0.9	0.2	15.5	13.3	1.8	0.5	0.9	62.0	3.9	1.0
	V—VI	2.0	—	19.5	12.6	1.6	5.3	0.2	54.5	2.0	2.3
	Keskimäärin	0.7	0.1	12.5	8.9	2.3	0.9	0.6	70.2	2.7	1.1
	Koko maa										
Keskimäärin	2.7	9.9	24.4	18.8	1.6	2.6	0.2	35.0	2.6	2.2	

¹⁾ Råg. ²⁾ Vete. ³⁾ Korn. ⁴⁾ Havre. ⁵⁾ Potatis. ⁶⁾ Sockerbeta. ⁷⁾ Övriga rotfrukter. ⁸⁾ Vall. ⁹⁾ Träda. ¹⁰⁾ Övrig åkerareal.

¹⁾ Rye. ²⁾ Wheat. ³⁾ Barley. ⁴⁾ Oats. ⁵⁾ Potato. ⁶⁾ Sugar beet. ⁷⁾ Other root crops. ⁸⁾ Cultivated grass. ⁹⁾ Fallow. ¹⁰⁾ Other.

Taul. 3. Sadot kg/ha
Skörd kg/ha
Yields of cultivated plants

Alue ja suuruusluokka	Ruis ²⁾	Kevät-vehnä ³⁾	Ohra ⁴⁾	Kaura ⁵⁾	Peruna ⁶⁾	Sokerijuuri-kas ⁷⁾	Lanttu ⁸⁾	Heinä ⁹⁾	Sato ry/ha ¹⁰⁾	
Etelä-Suomi	I—II	1 945	2 391	2 339	2 200	17 061	32 848	16 201	5 193	2 761
	III	2 399	2 243	2 081	2 477	18 043	27 715	37 968	4 928	2 925
	IV	2 521	2 171	2 192	2 191	18 349	30 375	30 100	4 812	3 070
	V	2 577	2 518	2 466	2 382	21 280	30 070	24 471	4 811	3 240
	VI	2 890	2 379	2 474	2 534	17 170	27 377	38 596	5 335	3 350
	Keskimäärin	2 676	2 360	2 360	2 388	18 849	28 976	31 838	4 965	3 167
Painotettu keskiarvo ¹⁾	2 376	2 321	2 261	2 350	18 183	29 790	29 176	5 005	2 993	
Sisä-Suomi	I—II	—	2 125	2 065	1 763	20 573	22 058	31 406	5 208	2 616
	III	2 369	1 990	2 141	2 080	18 476	19 038	33 173	5 052	2 714
	IV	3 094	2 018	2 154	2 010	17 188	28 576	15 238	4 904	3 045
	V—VI	2 491	2 351	2 100	2 153	16 572	25 806	—	4 828	2 963
	Keskimäärin	2 699	2 156	2 127	2 055	17 265	26 282	31 551	5 012	2 868
	Painotettu keskiarvo	4 052	2 081	2 099	1 908	19 421	21 650	29 401	5 115	2 697
Etelä-Pohjanmaa . . .	I—II	1 855	1 394	2 805	2 859	20 735	23 708	28 571	5 142	3 035
	III	2 481	3 210	2 905	2 856	24 177	23 248	42 933	4 977	3 121
	IV	3 081	2 921	3 041	2 952	21 331	23 512	36 190	5 037	3 417
	V—VI	2 523	3 499	3 052	3 207	20 657	32 152	—	5 130	3 842
	Keskimäärin	2 647	3 115	3 018	3 030	22 110	26 229	41 081	5 031	3 455
	Painotettu keskiarvo	2 375	2 590	2 903	2 894	22 385	23 992	34 520	5 050	3 185
Pohjois-Suomi	I—II	1 778	2 900	2 280	2 378	22 426	30 000	10 476	4 616	2 400
	III	2 518	2 000	2 371	2 472	19 550	—	30 000	4 735	2 680
	IV	1 886	2 500	2 538	2 513	18 919	27 400	24 286	4 680	2 645
	V—VI	1 879	—	2 320	2 427	20 198	21 641	—	4 595	2 903
	Keskimäärin	2 059	2 265	2 398	2 473	19 923	22 341	25 631	4 685	2 666
	Painotettu keskiarvo	2 050	2 394	2 336	2 425	20 999	18 880	17 904	4 662	2 546
Koko maa	Keskimäärin	2 655	2 362	2 397	2 421	18 783	28 186	32 610	4 904	3 082
	Painotettu keskiarvo	2 666	2 325	2 340	2 356	19 550	25 433	28 202	4 978	2 889

¹⁾ Avvägt medeltal. ²⁾ Råg. ³⁾ Vårvete. ⁴⁾ Korn. ⁵⁾ Havre. ⁶⁾ Potatis. ⁷⁾ Sockerbeta. ⁸⁾ Kålrot. ⁹⁾ Hö. ¹⁰⁾ Skörd fe/ha.
¹⁾ Weighted mean. ²⁾ Rye. ³⁾ Spring wheat. ⁴⁾ Barley. ⁵⁾ Oats. ⁶⁾ Potato. ⁷⁾ Sugar beet. ⁸⁾ Swede. ⁹⁾ Hay. ¹⁰⁾ Yield food units per hectare.

Taul. 4. Varat ja velat mk/tila
Tillgångar och skulder mk/gård
Assets and debts per farm

Alue ja suuruusluokka	Varat ¹⁾							Velat ²⁾		
	Maa- talous ³⁾	Metsä- talous ⁴⁾	Asuin- raken- nuukset ⁵⁾	Sivu- ansio- talous ⁶⁾	Rahoi- tus- omai- isuus ⁷⁾	Yksi- tyis- talous ⁸⁾	Varat yhteen- sä ⁹⁾	Yh- teensä ¹⁰⁾	Va- roista % ¹¹⁾	
Etelä-Suomi I—II	40 112	29 530	11 836	5	9 724	6 066	97 273	8 916	9.2	
	III	81 156	39 682	16 551	1 102	13 792	9 296	161 579	22 423	13.9
	IV	142 706	75 988	27 867	1 645	20 179	15 440	283 825	48 822	17.2
	V	201 364	98 419	26 765	6 406	29 104	18 627	380 685	78 326	20.6
	VI	378 000	147 631	53 749	8 761	49 718	26 248	664 107	150 592	22.7
	Keskimäärin	145 246	69 793	24 613	2 906	21 553	13 933	278 044	51 359	18.5
Sisä-Suomi I—II	44 832	59 352	11 035	564	12 329	8 162	136 274	14 436	10.6	
	III	80 663	81 706	16 771	2 134	12 422	9 396	203 092	29 470	14.5
	IV	140 847	120 544	21 807	469	22 607	13 584	319 958	59 574	18.6
	V—VI	245 164	132 404	32 404	546	19 000	20 932	450 450	105 429	23.4
	Keskimäärin	105 571	92 002	18 617	1 351	15 328	11 340	244 209	41 717	17.1
	Etelä-Pohjanmaa I—II	44 761	21 464	10 487	985	6 289	8 449	92 435	8 701	9.4
III		78 943	27 717	13 591	1 770	8 683	9 884	140 588	17 108	12.2
IV		123 829	39 359	19 872	2 515	9 691	14 042	209 308	36 868	17.6
V—VI		190 009	43 227	21 251	26 523	11 806	16 114	308 930	72 053	23.3
Keskimäärin		100 173	31 885	15 793	5 249	8 935	11 621	173 656	28 562	16.4
Pohjois-Suomi I—II		41 627	30 492	13 204	3 056	10 032	7 179	105 590	17 896	16.9
	III	72 337	37 211	13 630	620	9 933	9 250	142 981	25 554	17.9
	IV	102 096	40 056	15 264	93	9 713	8 968	176 190	30 465	17.3
	V—VI	200 530	45 503	21 456	—	21 923	13 623	303 035	82 582	27.3
	Keskimäärin	74 486	36 109	14 155	1 219	10 569	8 842	145 380	27 068	18.6
	Koko maa	Keskimäärin	117 580	63 851	20 258	2 488	16 626	12 102	232 905	41 931

¹⁾ Tillgångar. ²⁾ Skulder. ³⁾ Jordbruk. ⁴⁾ Skogsbruk. ⁵⁾ Bostadsbyggnader. ⁶⁾ Biförtjänster. ⁷⁾ Finansierings-
tillgångar. ⁸⁾ Privatekonomi. ⁹⁾ Summa tillgångar. ¹⁰⁾ Summa skulder. ¹¹⁾ Skulder i % av tillgångar.

¹⁾ Assets. ²⁾ Debts. ³⁾ Agriculture. ⁴⁾ Forestry. ⁵⁾ Dwellings. ⁶⁾ By-enterprises. ⁷⁾ Current assets. ⁸⁾ Private house-
hold. ⁹⁾ Total assets. ¹⁰⁾ Total debts. ¹¹⁾ Debts per cent of assets.

Taul. 5. Maatalousomaisuus mk/ha
 Jordbrukets tillgångar mk/ha
 Agricultural property per hectare

Alue ja suuruusluokka	Varas- tot ¹⁾	Koti- eläimet ²⁾	Kalusto ³⁾	Raken- nukset ⁴⁾	Salaoji- tukset ⁵⁾	Maa ⁶⁾	Yh- teensä ⁷⁾	
Etelä-Suomi	I—II	454	1 207	624	1 009	172	2 019	5 485
	III	539	997	686	947	243	2 052	5 464
	IV	537	931	932	1 054	284	1 993	5 731
	V	692	469	813	753	277	2 136	5 140
	VI	676	469	646	628	233	2 204	4 856
	Keskimäärin	617	689	759	824	255	2 107	5 251
Painotettu keskiarvo	551	914	724	921	235	2 061	5 406	
Sisä-Suomi	I—II	371	1 340	693	1 591	133	1 298	5 426
	III	430	1 182	991	1 359	170	1 352	5 484
	IV	618	1 080	936	1 662	218	1 392	5 906
	V—VI	520	912	916	1 090	149	1 426	5 013
	Keskimäärin	500	1 093	936	1 384	175	1 379	5 467
	Painotettu keskiarvo	416	1 247	824	1 492	153	1 329	5 461
Etelä-Pohjanmaa	I—II	447	1 494	719	1 367	288	1 295	5 610
	III	514	1 371	604	1 356	299	1 296	5 440
	IV	621	997	774	1 178	228	1 340	5 138
	V—VI	702	490	775	656	281	1 317	4 221
	Keskimäärin	603	984	722	1 081	269	1 317	4 976
	Painotettu keskiarvo	521	1 297	679	1 288	283	1 304	5 372
Pohjois-Suomi	I—II	261	1 426	706	1 572	74	1 114	5 153
	III	259	1 346	844	1 407	77	1 169	5 102
	IV	316	1 087	627	1 221	90	1 081	4 422
	V—VI	323	1 143	667	1 230	146	1 247	4 756
	Keskimäärin	281	1 272	750	1 366	90	1 153	4 912
	Painotettu keskiarvo	269	1 353	745	1 465	80	1 138	5 050
Koko maa	Keskimäärin	549	872	788	1 027	219	1 765	5 220
	Painotettu keskiarvo	473	1 114	741	1 184	200	1 642	5 354

1) Förråd. 2) Husdjur. 3) Maskiner och redskap. 4) Byggnader. 5) Täckdikning. 6) Mark. 7) Summa.
 1) Stores. 2) Livestock. 3) Implements. 4) Buildings. 5) Drainage. 6) Agricultural land. 7) Total.

Taul. 6. Kotieläimiä
Djurantal
Number of livestock

Alue ja suuruusluokka	Hevoset ¹⁾			Nautakarja ²⁾					
	täysi- ikäiset ⁶⁾	nuoret ⁷⁾	varsat ⁸⁾	sonnit ⁹⁾	lehmät ¹⁰⁾	hiehot ja nuor. sonnit ¹¹⁾	teuras- mullit ¹²⁾	vasikat alle 1 v. ¹³⁾	
Etelä-Suomi	I—II	0.22	—	—	—	3.06	1.20	1.00	1.74
	III	0.18	0.01	—	0.02	5.24	1.81	1.30	3.00
	IV	0.10	—	—	0.01	6.48	2.46	1.96	3.57
	V	0.07	—	—	—	6.01	2.51	1.35	4.01
	VI	0.30	—	—	—	8.91	3.71	1.77	5.75
	Keskimäärin	0.16	0.00	—	0.01	5.79	2.22	1.48	3.46
Sisä-Suomi	I—II	0.33	0.04	—	—	4.40	1.70	1.34	3.33
	III	0.21	0.02	—	—	7.27	2.41	1.90	4.04
	IV	0.15	—	—	0.05	7.32	2.90	1.37	4.02
	V—VI	0.05	—	—	—	7.95	3.75	5.65	7.15
	Keskimäärin	0.20	0.01	—	0.01	6.89	2.55	2.09	4.26
	Etelä-Pohjanmaa . . .	I—II	0.11	—	—	0.06	3.89	2.11	1.72
III		0.16	—	—	—	7.03	3.70	2.13	3.41
IV		0.04	0.04	—	—	6.23	3.19	1.66	3.15
V—VI		—	—	—	—	3.38	2.92	2.00	1.54
Keskimäärin		0.10	0.01	—	0.01	5.70	3.15	1.90	2.80
Pohjois-Suomi		I—II	0.18	0.02	—	—	4.77	1.45	1.96
	III	0.16	0.04	—	0.01	8.03	2.30	2.93	4.04
	IV	0.17	—	—	—	9.58	3.46	3.75	5.17
	V—VI	0.11	—	—	0.22	18.33	6.33	9.56	9.56
	Keskimäärin	0.17	0.02	—	0.02	7.86	2.43	3.12	4.02
	Koko maa	0.16	0.01	—	0.01	6.43	2.44	1.99	3.67

¹⁾ Hästar. ²⁾ Nötboskap. ³⁾ Svin. ⁴⁾ Fjäderfä. ⁵⁾ Får. ⁶⁾ Fullvuxna. ⁷⁾ Unghästar. ⁸⁾ Föl. ⁹⁾ Tjurar. ¹⁰⁾ Kor.
¹¹⁾ Grisar under 2 mån. ¹²⁾ Höns. ¹³⁾ Övrigt fjäderfä. ¹⁴⁾ Lamm under 6 mån. ¹⁵⁾ Kreatursenheter.

¹⁾ Horses. ²⁾ Cattle. ³⁾ Pigs. ⁴⁾ Poultry. ⁵⁾ Sheep. ⁶⁾ Full-grown. ⁷⁾ Young horses. ⁸⁾ Foals. ⁹⁾ Bulls. ¹⁰⁾ Cows.
¹¹⁾ Piglets under 2 months. ¹²⁾ Hens. ¹³⁾ Other poultry. ¹⁴⁾ Lambs under 6 months. ¹⁵⁾ Livestock units.

kpl/tila
per gård
per farm

Siat ³⁾						Siipikarja ⁴⁾		Lampaat ⁵⁾		Nauta- yksii- köitä ²⁰⁾
karjut yli 9 kk ¹⁴⁾	emakot yli 9 kk ¹⁵⁾	siat 6—9 kk	siat 3—6 kk	siat 2—3 kk	porsaat alle 2 kk ¹⁶⁾	kanat ¹⁷⁾	muu siipi- karja ¹⁸⁾	täysi- kasvui- set ⁶⁾	karit- sat alle 6 kk ¹⁹⁾	
0.06	0.87	0.22	0.59	0.72	2.19	40.20	—	0.72	0.23	7.15
0.07	1.80	0.35	2.14	1.68	6.76	39.40	—	0.20	0.09	12.06
0.16	4.07	1.64	6.43	11.87	11.93	146.44	0.04	1.84	1.03	24.53
0.09	1.97	0.28	3.52	1.76	4.12	76.49	—	0.93	0.10	14.58
0.27	5.23	8.77	24.93	8.68	18.37	87.16	—	2.93	0.61	38.35
0.12	2.63	1.55	5.71	4.80	8.18	77.56	0.01	1.10	0.39	17.76
0.07	0.63	0.10	0.07	—	1.03	6.83	—	—	0.40	8.05
0.06	1.33	0.25	1.28	1.64	4.10	22.76	—	0.06	0.08	13.73
0.27	5.95	1.05	6.07	3.37	22.58	604.54	—	0.24	0.12	32.69
0.50	9.20	3.95	30.00	32.65	32.70	1.15	0.15	0.35	—	49.76
0.16	3.06	0.79	5.19	5.05	10.69	144.80	0.01	0.12	0.14	20.79
0.11	1.45	0.22	1.00	—	3.00	21.67	—	0.11	—	8.51
0.16	1.25	0.33	2.24	1.35	3.00	27.97	—	0.24	0.19	14.28
0.15	6.15	7.27	13.77	13.39	14.39	24.04	—	0.11	—	29.21
0.08	2.00	5.38	34.31	5.23	7.54	51.54	—	—	—	27.49
0.14	2.74	2.92	9.63	4.96	6.78	28.94	—	0.15	0.07	19.13
—	0.27	0.06	0.06	0.02	0.61	0.33	—	0.19	0.08	7.64
0.01	0.18	0.13	0.23	0.13	0.47	8.96	0.06	0.41	0.08	12.54
0.13	1.00	0.29	0.29	—	7.91	67.38	0.04	0.29	0.25	17.77
—	1.67	—	—	0.22	12.22	33.34	—	0.11	—	31.69
0.02	0.40	0.13	0.18	0.08	2.20	16.05	0.04	0.31	0.10	12.88
0.11	2.30	1.25	4.93	3.94	7.40	74.84	0.01	0.63	0.24	17.61

¹¹⁾ Kvigor och ungtjurar. ¹²⁾ Gödkalvar. ¹³⁾ Kalvar under 1 år. ¹⁴⁾ Galtar över 9 mån. ¹⁵⁾ Suggor över 9 mån.

¹¹⁾ Heifers and young bulls. ¹²⁾ Veal calves. ¹³⁾ Calves under 1 year. ¹⁴⁾ Boars over 9 months. ¹⁵⁾ Sows over 9 months.

Taul. 7. Kalusto mk/ha
Maskiner och redskap mk/ha
Implements per hectare

Alue ja suuruusluokka	Trakto-rit lisälaitteen ¹⁾	Puimurit ²⁾	Ajo- ja kuljetuskalusto ³⁾	Kasvinviljelykalusto ⁴⁾	Koti-eläin- kalusto ⁵⁾	Muu maa- talous- kalusto ⁶⁾	Yhteensä ⁷⁾	
Etelä-Suomi I—II	177	87	46	215	36	63	624	
	III	236	87	50	219	42	686	
	IV	259	177	64	283	92	932	
	V	230	180	44	277	40	813	
	VI	184	148	39	209	28	646	
	Keskimäärin	221	150	48	245	48	47	759
Painotettu keskiarvo	218	121	49	236	47	53	724	
Sisä-Suomi I—II	281	47	42	172	68	83	693	
	III	377	100	81	210	137	991	
	IV	227	154	61	252	166	936	
	V—VI	222	248	38	257	100	51	916
	Keskimäärin	289	150	62	231	130	74	936
	Painotettu keskiarvo	308	82	57	195	100	82	824
Etelä-Pohjanmaa . . . I—II	314	14	70	208	47	66	719	
	III	196	70	67	164	64	604	
	IV	265	108	51	233	62	55	774
	V—VI	231	261	46	163	42	32	775
	Keskimäärin	239	138	55	190	55	45	722
	Painotettu keskiarvo	247	70	64	189	57	52	679
Pohjois-Suomi I—II	323	1	52	183	72	75	706	
	III	346	23	90	233	95	57	844
	IV	211	49	61	168	63	75	627
	V—VI	143	102	61	212	112	37	667
	Keskimäärin	283	37	74	208	87	61	750
	Painotettu keskiarvo	311	18	67	201	81	67	745
Koko maa	Keskimäärin	244	134	55	232	69	54	788
	Painotettu keskiarvo	256	88	56	215	65	61	741

¹⁾ Traktorer. ²⁾ Skördetröskor. ³⁾ Kör- och transportinventarier. ⁴⁾ Växtodlingsredskap. ⁵⁾ Husdjursredskap. ⁶⁾ Övriga jordbruksredskap. ⁷⁾ Summa.

¹⁾ Tractors. ²⁾ Combines. ³⁾ Transport implements. ⁴⁾ Implements used for plant cultivation. ⁵⁾ for animal husbandry. ⁶⁾ Other agricultural implements. ⁷⁾ Total.

Taul. 8. Rakennukset
Byggnader
Buildings

Alue ja suuruusluokka	Eläinsuojat ¹⁾		Muut rakennukset ²⁾		Maatalousrakennukset yhteensä		Asuinrakennukset yhteensä mk/tila ³⁾	
	mk/hä	%	mk/ha	%	mk/ha ³⁾	mk/tila ⁴⁾		
Etelä-Suomi I—II	612	60.7	397	39.3	1 009	7 379	11 836	
	621	65.6	326	34.4	947	14 067	16 551	
	720	68.3	334	31.7	1 054	26 250	27 867	
	389	51.7	364	48.3	753	29 511	26 765	
	282	44.9	346	55.1	628	48 885	53 749	
	Keskimäärin	478	58.0	346	42.0	824	22 787	24 613
	Painotettu keskiarvo	568	61.7	353	38.3	921		
Sisä-Suomi I—II	1 203	75.6	388	24.4	1 591	13 142	11 035	
	1 033	76.0	326	24.0	1 359	19 982	16 771	
	1 378	82.9	284	17.1	1 662	39 646	21 807	
	725	66.5	365	33.5	1 090	53 306	32 404	
	Keskimäärin	1 055	76.2	329	23.8	1 384	26 724	18 617
	Painotettu keskiarvo	1 134	76.0	358	24.0	1 492		
	Etelä-Pohjanmaa I—II	978	71.5	389	28.5	1 367	10 905	10 487
1 003		74.0	353	26.0	1 356	19 676	13 591	
766		65.0	412	35.0	1 178	28 382	19 872	
328		50.0	328	50.0	656	29 528	21 251	
Keskimäärin		713	66.0	368	34.0	1 081	21 767	15 793
Painotettu keskiarvo		915	71.0	373	29.0	1 288		
Pohjois-Suomi I—II		1 267	80.6	305	19.4	1 572	12 695	13 204
	1 122	79.7	285	20.3	1 407	19 944	13 630	
	997	81.7	224	18.3	1 221	28 176	15 264	
	937	76.2	293	23.8	1 230	51 872	21 456	
	Keskimäärin	1 090	79.8	276	20.2	1 366	20 712	14 155
	Painotettu keskiarvo	1 175	80.2	290	19.8	1 465		
	Koko maa	Keskimäärin	691	67.3	336	32.7	1 027	23 130
Painotettu keskiarvo		837	70.7	347	29.3	1 184		

¹⁾ Djurstallar. ²⁾ Övriga byggnader. Summa jordbruksbyggnader ³⁾ mk/ha och ⁴⁾ mk/gård. ⁵⁾ Bostadsbyggnader mk/gård.

¹⁾ Livestock buildings. ²⁾ Other buildings. Farm buildings total ³⁾ marks per hectare and ⁴⁾ marks per farm. ⁵⁾ Dwellings marks per farm.

Taul. 9. Rahatulot mk/tila
Inkomster mk/gård
Cash receipts per farm

Alue ja suuruusluokka	Maa-talous ¹⁾		Metsä-talous ²⁾		Asuinrak. myynti ³⁾		Sivuanstio-talous ⁴⁾		Yksityis-talous ⁵⁾		Yh-teensä ⁶⁾
	mk	%	mk	%	mk	%	mk	%	mk	%	
Etelä-Suomi I—II	20 531	56.1	7 964	21.8	—	—	5 435	14.8	2 655	7.3	36 585
	40 090	75.2	7 715	14.5	139	0.3	3 537	6.6	1 793	3.4	53 274
	75 546	74.7	15 202	15.0	1 633	1.6	5 797	5.7	3 004	3.0	101 182
	86 211	74.3	21 186	18.3	61	0.0	6 893	5.9	1 694	1.5	116 045
	175 632	79.9	28 408	12.9	—	—	12 473	5.7	3 208	1.5	219 721
	Keskimäärin	69 400	75.1	14 319	15.5	454	0.5	5 935	6.4	2 338	2.5
Sisä-Suomi I—II	22 345	53.0	13 652	32.4	—	—	3 618	8.6	2 535	6.0	42 150
	38 520	62.0	13 897	22.4	—	—	7 336	11.8	2 395	3.8	62 148
	89 596	74.2	24 519	20.3	—	—	4 726	3.9	1 923	1.6	120 764
	136 637	75.8	30 716	17.0	—	—	9 603	5.3	3 412	1.9	180 368
	57 516	68.2	17 963	21.3	—	—	6 415	7.6	2 423	2.9	84 317
	Keskimäärin	57 516	68.2	17 963	21.3	—	—	6 415	7.6	2 423	2.9
Etelä-Pohjanmaa I—II	23 061	64.2	5 909	16.5	—	—	4 062	11.3	2 888	8.0	35 920
	35 476	79.9	3 888	8.8	—	—	3 974	9.0	1 038	2.3	44 376
	66 787	84.8	7 716	9.8	—	—	3 592	4.6	612	0.8	78 707
	97 774	85.8	6 838	6.0	—	—	7 391	6.5	1 976	1.7	113 979
	50 375	81.4	5 742	9.3	—	—	4 358	7.0	1 404	2.3	61 879
	Keskimäärin	50 375	81.4	5 742	9.3	—	—	4 358	7.0	1 404	2.3
Pohjois-Suomi ... I—II	23 004	57.8	6 915	17.4	1	0.0	7 187	18.1	2 652	6.7	39 759
	37 934	72.4	7 197	13.8	—	—	4 870	9.3	2 366	4.5	52 367
	54 991	83.5	7 041	10.7	—	—	2 890	4.4	914	1.4	65 836
	101 992	91.9	3 084	2.8	—	—	2 754	2.5	3 142	2.8	110 972
	39 439	73.4	6 874	12.8	0	0.0	5 148	9.6	2 284	4.2	53 745
	Keskimäärin	39 439	73.4	6 874	12.8	0	0.0	5 148	9.6	2 284	4.2
Koko maa											
Keskimäärin	58 773	73.8	12 706	15.9	214	0.3	5 712	7.2	2 243	2.8	79 648

¹⁾ Jordbruk. ²⁾ Skogsbruk. ³⁾ Försäljning av bostadsbyggnader. ⁴⁾ Biförtjänster. ⁵⁾ Privatekonomi. ⁶⁾ Summa.
¹⁾ Agriculture. ²⁾ Forestry. ³⁾ Sales of dwellings. ⁴⁾ By-enterprises. ⁵⁾ Private household. ⁶⁾ Total.

Taul. 10. Rahamenot mk/tila
Utgifter mk/gård
Cash expenses per farm

Alue ja suuruusluokka	Maatalous ¹⁾		Metsätalous ²⁾	Asuinrak. undistus ³⁾	Sivuanstalous ⁴⁾	Yksityistalous ⁵⁾	Verot ⁶⁾	Korot, vuokrat ja eläkkeet ⁷⁾	Yhteensä ⁸⁾
	mk	%							
Etelä-Suomi I—II	15 969	46.2	346	846	620	13 701	2 498	624	34 604
	31 379	57.2	390	2 311	786	14 584	3 850	1 591	54 891
	62 678	62.2	2 543	4 171	339	20 695	6 527	3 765	100 718
	70 422	61.8	1 204	2 031	514	25 112	8 243	6 503	114 029
	149 802	63.7	4 404	1 912	655	31 540	16 449	13 345	218 107
	Keskimäärin	57 057	62.0	1 495	2 471	590	19 750	6 506	4 181
Sisä-Suomi I—II	19 153	44.4	1 364	3 492	285	15 842	2 379	583	43 098
	33 669	55.2	512	887	4 511	16 397	3 313	1 753	61 042
	78 283	67.0	1 290	2 120	210	24 340	6 699	3 852	116 794
	133 960	70.2	3 354	2 648	2 664	27 375	10 704	10 073	190 778
	51 752	61.5	1 120	1 759	2 702	19 208	4 689	2 909	84 139
	Keskimäärin	51 752	61.5	1 120	1 759	2 702	19 208	4 689	2 909
Etelä-Pohjanmaa I—II	17 184	47.4	134	4 189	1 295	10 985	2 047	438	36 272
	24 848	57.6	186	497	257	13 118	3 118	1 096	43 120
	52 818	66.1	346	3 321	28	15 190	5 149	3 103	79 955
	73 625	65.7	334	—	—	22 075	8 166	7 921	112 121
	37 863	61.5	240	1 916	357	14 522	4 173	2 469	61 540
	Keskimäärin	37 863	61.5	240	1 916	357	14 522	4 173	2 469
Pohjois-Suomi ... I—II	18 719	46.9	576	2 108	2 136	13 740	2 183	419	39 881
	30 130	58.4	620	1 797	586	14 754	2 508	1 211	51 606
	45 781	63.8	407	3 019	—	16 713	3 906	1 881	71 707
	77 190	64.7	367	9 049	142	21 251	5 673	5 550	119 222
	31 550	57.7	563	2 447	929	15 084	2 781	1 308	54 662
	Keskimäärin	31 550	57.7	563	2 447	929	15 084	2 781	1 308
Koko maa	48 739	61.3	1 090	2 249	1 096	18 133	5 114	3 145	79 566

¹⁾ Jordbruk. ²⁾ Skogsbruk. ³⁾ Investering i bostadsbyggnader. ⁴⁾ Biförtjänster. ⁵⁾ Privatekonomi. ⁶⁾ Skatter. ⁷⁾ Räntor, arrenden och sytning. ⁸⁾ Summa.

¹⁾ Agriculture. ²⁾ Forestry. ³⁾ Investment in dwellings. ⁴⁾ By-enterprises. ⁵⁾ Private household. ⁶⁾ Taxes. ⁷⁾ Interest, rents and pensions. ⁸⁾ Total.

Taul. 11. Maatalouden
Jordbrukets
Gross return

Alue ja suuruusluokka	Kotieläintuotto ¹⁾						Yhteensä ⁹⁾	Ruis ¹⁰⁾	Veh-nä ¹¹⁾	Ohra ja kaura ¹²⁾	
	Maitotalous ⁴⁾	Nautakarja ⁵⁾	Siat ⁶⁾	Siipikarja ⁷⁾	Muut eläimet ⁸⁾	Yhteensä ⁹⁾					
						mk					%
Etelä-Suomi I—II	1 146	512	374	170	18	2 220	76.5	10	35	95	
	1 064	416	532	113	10	2 135	77.6	17	97	144	
	832	318	745	209	23	2 127	74.2	33	176	150	
	496	203	263	79	6	1 047	50.5	76	246	309	
	351	139	398	42	15	945	43.8	81	374	375	
	Keskimäärin	649	257	461	105	13	1 485	61.3	56	236	257
Painotettu keskiarvo	895	367	475	132	14	1 883	70.9	32	143	179	
Sisä-Suomi I—II	1 594	751	152	38	17	2 552	88.7	2	4	20	
	1 515	550	274	55	7	2 401	87.1	12	10	75	
	925	354	841	999	4	3 123	84.1	60	8	98	
	572	322	1 120	1	2	2 017	70.3	64	25	135	
	Keskimäärin	1 108	449	646	294	6	2 503	82.0	38	13	94
	Painotettu keskiarvo	1 472	633	288	110	12	2 515	86.9	12	7	50
Etelä-Pohjanmaa I—II	1 340	615	532	63	4	2 554	80.6	7	6	130	
	1 356	576	356	67	9	2 364	86.6	16	3	88	
	714	323	1 321	55	1	2 414	83.4	42	11	190	
	226	133	599	48	—	1 006	51.4	79	39	676	
	Keskimäärin	793	358	764	57	3	1 975	76.6	43	17	307
	Painotettu keskiarvo	1 179	521	582	63	5	2 350	82.4	21	8	154
Pohjois-Suomi . . . I—II	1 794	754	94	2	15	2 659	86.3	1	1	15	
	1 858	638	68	12	11	2 587	88.8	6	1	47	
	1 461	512	136	127	2	2 238	88.1	11	1	90	
	1 314	593	84	33	0	2 024	78.5	31	—	122	
	Keskimäärin	1 682	622	89	39	8	2 440	86.9	10	1	62
	Painotettu keskiarvo	1 761	684	88	18	12	2 563	86.9	5	1	38
Koko maa											
Keskimäärin	887	352	476	127	10	1 852	71.0	45	141	205	
Painoitettu keskiarvo	1 199	498	390	98	12	2 197	79.0	22	71	125	

¹⁾ Husdjursintäkter. ²⁾ Växtodlingsintäkter. ³⁾ Övriga intäkter. ⁴⁾ Mjölkhushållning. ⁵⁾ Nötboskap. ⁶⁾ Svin. ⁷⁾ Potatis. ⁸⁾ Rotfrukter. ⁹⁾ Övriga växter. ¹⁰⁾ Summa växtodlingsintäkter. ¹¹⁾ Trädgård. ¹²⁾ Statsbidrag.

¹⁾ Gross return of animal husbandry. ²⁾ Gross return of plant cultivation. ³⁾ Other gross return. ⁴⁾ Dairy products. ⁵⁾ Root crops. ⁶⁾ Other plants. ⁷⁾ Total. ⁸⁾ Horticulture. ⁹⁾ State premiums. ¹⁰⁾ Rents of dwellings. ¹¹⁾ Rest. ¹²⁾ Other

kokonaistuotto mk/ha
bruttointäkt mk/ha
of agriculture per hectare

Heinä yms. ¹³⁾	Peruna ¹⁴⁾	Juurikasvit ¹⁵⁾	Muut ¹⁶⁾	Yhteensä ¹⁷⁾		Muu tuotto ²⁾					Yhteensä ²²⁾	Kokonaistuotto yhteensä ²³⁾	
				mk	%	Puutarha ¹⁸⁾	Valtion avustukset ¹⁹⁾	Asuntoitu ²⁰⁾	Muut ²¹⁾	mk			%
19	101	101	64	425	14.7	20	64	155	16	255	8.8	2 900	
5	53	124	48	488	17.7	9	5	95	19	128	4.7	2 751	
7	57	161	39	623	21.7	5	1	77	33	116	4.1	2 866	
7	55	145	96	934	45.0	6	0	62	26	94	4.5	2 075	
14	15	153	90	1 102	51.1	16	—	53	41	110	5.1	2 157	
10	45	145	72	821	33.9	10	3	72	31	116	4.8	2 422	
10	63	130	62	619	23.3	12	18	99	24	153	5.8	2 655	
5	38	66	4	139	4.8	10	39	128	10	187	6.5	2 878	
7	55	11	7	177	6.4	51	9	94	24	178	6.5	2 756	
6	61	170	25	428	11.5	8	1	75	77	161	4.4	3 712	
15	327	161	10	737	25.7	5	0	53	58	116	4.0	2 870	
9	129	98	12	393	12.9	24	7	80	46	157	5.1	3 053	
6	59	59	7	200	6.9	24	24	109	22	179	6.2	2 894	
14	81	9	84	331	10.4	34	64	185	3	286	9.0	3 171	
1	53	55	9	225	8.2	16	7	114	5	142	5.2	2 731	
10	54	15	47	369	12.8	6	1	76	27	110	3.8	2 893	
4	18	43	20	879	45.0	7	—	59	4	70	3.6	1 955	
6	45	35	30	483	18.7	11	7	90	12	120	4.7	2 578	
7	60	33	40	323	11.3	20	24	127	8	179	6.3	2 852	
17	61	21	23	139	4.5	46	107	116	14	283	9.2	3 081	
4	91	2	13	164	5.6	13	46	75	28	162	5.6	2 913	
2	50	17	24	195	7.7	8	14	61	23	106	4.2	2 539	
17	80	175	7	432	16.7	4	7	48	64	123	4.8	2 579	
7	76	34	16	206	7.3	16	42	74	31	163	5.8	2 809	
11	72	22	19	168	5.7	29	72	94	22	217	7.4	2 948	
9	65	111	49	625	24.0	14	10	75	32	131	5.0	2 608	
9	63	83	40	413	14.8	18	29	105	21	173	6.2	2 783	

⁷⁾ Fjäderfä. ⁸⁾ Övriga husdjur. ⁹⁾ Summa husdjursintäkter. ¹⁰⁾ Råg. ¹¹⁾ Vete. ¹²⁾ Korn och havre. ¹³⁾ Hö o: dyl. ¹⁴⁾ Bostadsförmån. ¹⁵⁾ Övrigt. ¹⁶⁾ Summa övriga intäkter. ¹⁷⁾ Bruttointäkter totalt. ¹⁸⁾ Cattle. ¹⁹⁾ Pigs. ²⁰⁾ Poultry. ²¹⁾ Other animals. ²²⁾ Total. ²³⁾ Rye. ²⁴⁾ Wheat. ²⁵⁾ Barley and oats. ²⁶⁾ Hay. ²⁷⁾ Potato. ²⁸⁾ gross return total. ²⁹⁾ Gross return total.

Taul. 12. Maatalouden varsi-
Jordbrukets egentliga
General cash receipts

Alue ja suuruusluokka	Kotieläintalous ¹⁾						Ruis ¹⁶⁾	Vehnä ¹¹⁾	
	Maito- talous ⁴⁾	Nauta- karja ⁵⁾	Siat ⁶⁾	Siipi- karja ⁷⁾	Muut eläi- met ⁸⁾	Yhteensä ⁹⁾			
						mk			%
Etelä-Suomi I—II	1 081	560	406	183	22	2 252	84.5	9	28
III	1 021	428	544	114	11	2 118	81.6	15	79
IV	806	335	908	244	22	2 315	78.8	30	178
V	483	181	361	85	5	1 115	54.0	73	251
VI	345	138	466	45	15	1 009	47.0	82	382
Keskimäärin	627	259	546	116	14	1 562	65.2	53	237
Painotettu keskiarvo	857	383	536	143	15	1 934	75.8	31	137
Sisä-Suomi I—II	1 507	835	140	30	13	2 525	94.9	—	—
III	1 462	529	289	56	6	2 342	91.8	11	5
IV	900	336	875	1 047	3	3 161	87.7	43	13
V—VI	559	276	1 277	0	4	2 116	78.5	54	20
Keskimäärin	1 070	430	703	306	5	2 514	87.2	31	11
Painotettu keskiarvo	1 404	668	297	109	9	2 487	92.5	9	4
Etelä-Pohjanmaa . . . I—II	1 239	674	566	62	15	2 556	89.8	7	—
III	1 279	514	378	68	11	2 250	94.1	9	—
IV	679	311	1 405	56	0	2 451	89.8	38	7
V—VI	217	153	922	48	—	1 340	66.7	65	21
Keskimäärin	749	347	900	57	5	2 058	85.0	36	9
Painotettu keskiarvo	1 105	512	636	63	9	2 325	90.5	17	2
Pohjois-Suomi I—II	1 679	756	96	0	30	2 561	90.5	1	—
III	1 770	589	66	13	17	2 455	93.0	3	—
IV	1 405	441	131	141	3	2 121	92.0	6	—
V—VI	1 285	462	85	33	—	1 865	80.1	30	—
Keskimäärin	1 605	564	87	42	13	2 311	90.6	8	—
Painotettu keskiarvo	1 665	655	88	19	21	2 448	91.0	4	—
Koko maa									
Keskimäärin	853	340	550	136	11	1 890	75.3	42	140
Painotettu keskiarvo	1 140	506	429	103	14	2 192	84.1	20	66

¹⁾ Husdjurskötsel. ²⁾ Växtodling. ³⁾ Övriga inkomster. ⁴⁾ Mjölkhushållning. ⁵⁾ Nötboskap. ⁶⁾ Svin. ⁷⁾ Fjä-
o. dyl. ⁸⁾ Potatis. ⁹⁾ Rotfrukter. ¹⁰⁾ Övriga växter. ¹¹⁾ Summa växtodlingsinkomster. ¹²⁾ Trädgård. ¹³⁾ Stats-
¹⁴⁾ Animal husbandry. ¹⁵⁾ Plant cultivation. ¹⁶⁾ Other cash receipts. ¹⁷⁾ Dairy products. ¹⁸⁾ Cattle. ¹⁹⁾ Pigs. ²⁰⁾ Poultry.
²¹⁾ Other plants. ²²⁾ Total. ²³⁾ Horticulture. ²⁴⁾ State premiums. ²⁵⁾ Rest. ²⁶⁾ Other cash receipts total. ²⁷⁾ General

naiset rahatulot mk/ha
inkomster mk/ha
of agriculture per hectare

Ohra ¹²⁾	Kaura ja sekä- vilja ¹³⁾	Heinä yms. ¹⁴⁾	Peruna ¹⁵⁾	Juuri- kasvit ¹⁶⁾	Muut ¹⁷⁾	Yhteensä ¹⁸⁾		Muut tulot ³⁾			Yhteensä ²²⁾		Yh- teensä ²³⁾
						mk	%	Puu- tarha ¹⁹⁾	Valtion avus- tukset ²⁰⁾	Muut ²¹⁾	Yhteensä ²²⁾		
											mk	%	
34	34	5	53	102	62	327	12.3	7	64	16	87	3.2	2 666
103	43	5	30	129	48	452	17.4	1	5	19	25	1.0	2 595
93	43	8	44	161	30	587	20.0	0	1	33	34	1.2	2 936
230	74	8	41	153	92	922	44.6	2	0	26	28	1.4	2 065
283	75	14	14	153	83	1 086	50.5	13	—	41	54	2.5	2 149
187	61	9	32	149	67	795	33.2	5	3	31	39	1.6	2 396
120	48	7	38	133	58	572	22.4	4	18	24	46	1.8	2 552
1	5	5	7	66	1	85	3.2	1	39	10	50	1.9	2 660
46	14	6	36	11	3	132	5.2	43	9	24	76	3.0	2 550
47	11	8	52	167	20	361	10.0	5	1	77	83	2.3	3 605
70	38	10	171	148	11	522	19.4	0	0	58	58	2.1	2 696
49	19	8	75	93	10	296	10.3	18	7	46	71	2.5	2 881
23	10	6	28	58	3	141	5.2	16	24	22	62	2.3	2 690
50	7	—	59	9	79	211	7.4	12	64	3	79	2.8	2 846
27	7	1	25	55	2	126	5.3	3	7	5	15	0.6	2 391
92	29	7	34	15	29	251	9.2	0	1	27	28	1.0	2 730
312	194	4	10	43	17	666	33.1	0	—	4	4	0.2	2 010
138	72	4	26	35	21	341	14.1	2	7	12	21	0.9	2 420
62	22	2	37	33	32	207	8.1	5	24	8	37	1.4	2 569
4	2	6	46	32	22	113	4.0	34	107	14	155	5.5	2 829
10	1	8	73	2	10	107	4.0	4	46	28	78	3.0	2 640
18	36	2	44	18	21	145	6.3	2	14	23	39	1.7	2 305
79	12	18	69	175	8	391	16.8	0	7	64	71	3.1	2 327
21	10	8	62	35	14	158	6.2	8	42	31	81	3.2	2 550
11	5	7	57	28	17	129	4.8	19	72	22	113	4.2	2 690
134	47	8	43	112	45	571	22.7	7	10	32	49	2.0	2 510
73	29	6	39	85	36	354	13.6	9	29	21	59	2.3	2 605

derfä. ³⁾ Övriga husdjur. ⁴⁾ Summa husdjursinkomster. ⁵⁾ Råg. ⁶⁾ Vete. ⁷⁾ Korn. ⁸⁾ Havre och blandsäd. ⁹⁾ Hö
bidrag. ¹⁰⁾ Övrigt. ¹¹⁾ Summa övriga inkomster. ¹²⁾ Summa jordbrukets egentliga inkomster.
¹³⁾ Other animals. ¹⁴⁾ Total. ¹⁵⁾ Rye. ¹⁶⁾ Wheat. ¹⁷⁾ Barley. ¹⁸⁾ Oats and mixed grain. ¹⁹⁾ Hay. ²⁰⁾ Potato. ²¹⁾ Root crops.
cash receipts of agriculture total.

Taul. 13. Maatalouden
Jordbrukets drifts-
Production expenses of agriculture (except

Aine ja suuruusluokka	Työkustannus ¹⁾				Koti-eläin-kustannus ²⁾	Tarvikekustannus ³⁾					
	Palkat ⁴⁾	Viljelijä-perheen ⁷⁾		Yhteensä ¹⁰⁾		Ostorehut ¹¹⁾	Ostosiemenet yms. ¹²⁾	Ostolannoitteet ¹³⁾	Kui-vaus, kasvin-suojelu yms. ¹⁴⁾	Poltto- ja voi-telu-aineet ¹⁵⁾	
		Juok-sevat työt ⁸⁾	Joh-to-työ ⁹⁾	mk							%
Etelä-Suomi I—II	73	1 870	62	2 005	52.4	67	488	49	189	31	71
III	114	1 131	42	1 287	42.6	69	431	53	220	38	52
IV	87	750	31	868	30.4	58	663	55	245	33	45
V	158	371	22	551	29.1	32	201	54	256	35	45
VI	295	144	24	463	24.7	26	316	56	279	34	42
Keskimäärin	174	571	30	775	32.8	44	388	54	252	35	46
Painotettu keskiarvo	124	1 054	41	1 219	41.6	57	441	53	227	35	54
Sisä-Suomi I—II	56	1 997	57	2 110	50.8	75	527	58	228	17	82
III	105	1 308	33	1 446	43.3	71	488	68	214	20	67
IV	214	766	35	1 015	28.7	68	934	63	227	33	93
V—VI	310	339	30	679	27.4	40	602	79	250	40	48
Keskimäärin	186	948	34	1 168	36.4	62	642	69	228	29	70
Painotettu keskiarvo	96	1 594	46	1 736	46.3	71	546	63	224	20	76
Etelä-Pohjanmaa I—II	10	1 769	42	1 821	49.9	76	444	65	182	40	116
III	35	1 461	31	1 527	48.0	70	485	46	218	28	62
IV	38	784	24	846	32.6	55	608	44	173	25	67
V—VI	53	309	17	379	25.0	20	249	32	227	28	44
Keskimäärin	40	904	25	969	38.7	50	450	42	203	28	62
Painotettu keskiarvo	29	1 382	33	1 444	46.0	66	476	51	200	32	79
Pohjois-Suomi I—II	41	2 006	50	2 097	51.1	71	802	34	199	6	66
III	41	1 530	36	1 607	46.2	66	669	37	241	9	63
IV	74	996	30	1 100	40.1	58	559	41	184	9	48
V—VI	88	732	30	850	35.8	42	454	36	253	24	37
Keskimäärin	55	1 370	36	1 461	44.9	61	634	37	224	11	56
Painotettu keskiarvo	46	1 683	43	1 772	48.2	67	716	36	215	8	62
Koko maa											
Keskimäärin	147	781	31	959	36.1	50	475	54	239	29	54
Painotettu keskiarvo	91	1 319	41	1 451	44.6	63	513	52	220	27	64

¹⁾ Arbetskostnader. ²⁾ Husdjurskostnader. ³⁾ Kostnader för förnödenheter. ⁴⁾ Kostnader för maskiner och ledararbete. ⁵⁾ Summa arbetskostnader. ⁶⁾ Köpt foder. ⁷⁾ Köpt utsäde o. dyl. ⁸⁾ Handelsgodset. ⁹⁾ Tork-förnödenheter. ¹⁰⁾ Traktoravskrivning. ¹¹⁾ Skördetröskavskrivning. ¹²⁾ Avskrivning på övriga redskap. ¹³⁾ Övriga redskap. ¹⁴⁾ Summa maskiner och redskap. ¹⁵⁾ Byggnadsavskrivning. ¹⁶⁾ Underhåll. ¹⁷⁾ Summa byggnadskost-
¹⁾ Labour cost. ²⁾ Livestock cost. ³⁾ Cost of purchased supplies. ⁴⁾ Cost of implements. ⁵⁾ Cost of buildings cost total. ⁶⁾ Commercial fodder. ⁷⁾ Commercial seeds etc. ⁸⁾ Fertilizers. ⁹⁾ Plant protection, drying of grain etc. ¹⁰⁾ Depreciation of tractor. ¹¹⁾ of combine and ¹²⁾ of other implements. ¹³⁾ Other cost ¹⁴⁾ of tractor, ¹⁵⁾ of combine. ¹⁶⁾ Maintenance. ¹⁷⁾ Cost of buildings total. ¹⁸⁾ Other cost. ¹⁹⁾ Production expenses of agriculture total.

liikekustannus mk/ha
kostnader mk/ha
interest claim for total capital) per hectare

Säh-kö-mak-sut ¹⁶⁾	Yh-teen-sä ¹⁷⁾	Kone- ja kalustokustannus ⁴⁾								Rakennukset ⁵⁾			Muu kus-tan-nus ²⁰⁾	Liike-kus-tan-nus ²¹⁾
		Trak-torin pois-to ¹⁸⁾	Ajo-pui-murin pois-to ¹⁹⁾	Muun kalus-ton pois-to ²¹⁾	Trak-torin muut kustan-nukset ²¹⁾	Ajo-puimur-in muut kust. ²²⁾	Muu kalusto kustan-nus ²³⁾	Kalus-ton vuok- ra-käyttö ²⁴⁾	Yh-teen-sä ²⁵⁾	Pois-to ²⁶⁾	Kor-jaus ²⁷⁾	Yh-teen-sä ²⁸⁾		
97	925	54	7	102	87	2	46	114	412	150	92	242	175	3 826
71	865	74	11	116	65	5	55	87	413	137	79	216	167	3 017
68	1 109	66	31	156	63	8	52	62	438	138	80	218	166	2 857
49	640	62	42	127	56	9	36	45	377	94	56	150	145	1 895
42	769	57	34	94	53	10	55	29	332	96	64	160	123	1 873
57	832	63	31	120	59	8	49	54	384	114	69	183	147	2 365
71	881	64	20	118	68	6	50	78	404	130	78	208	161	2 930
91	1 003	66	4	95	62	1	67	109	404	217	149	366	194	4 152
99	956	73	12	139	72	5	62	78	441	178	78	256	166	3 336
93	1 443	67	33	196	52	6	89	63	506	191	88	279	221	3 532
67	1 086	32	28	99	59	10	64	51	343	104	45	149	179	2 476
88	1 126	60	21	141	62	7	70	69	430	164	77	241	186	3 213
93	1 022	67	10	117	65	3	67	92	421	197	115	312	185	3 747
56	903	58	1	120	111	0	44	83	417	190	89	279	155	3 651
50	889	45	9	86	62	3	43	80	328	152	64	216	150	3 180
51	968	64	20	134	55	5	41	60	379	158	56	214	133	2 595
27	607	65	55	87	39	8	27	33	314	72	39	111	84	1 515
44	829	59	26	105	56	5	37	59	347	132	56	188	124	2 507
51	889	53	11	105	76	2	42	75	364	160	69	229	145	3 137
80	1 187	43	0	127	75	1	61	56	363	227	65	292	92	4 102
55	1 074	60	4	140	75	1	63	50	393	169	66	235	107	3 482
57	898	59	10	127	62	5	60	46	369	153	55	208	109	2 742
35	839	63	17	146	66	7	53	34	386	114	23	137	121	2 375
57	1 019	58	6	136	71	3	60	48	382	166	57	223	108	3 254
67	1 104	52	3	132	73	2	61	52	375	194	62	256	100	3 674
61	912	62	25	125	61	7	53	56	389	132	68	200	147	2 657
72	948	61	14	118	70	4	54	76	397	159	81	240	153	3 252

redskap. ⁶⁾ Byggnadskostnader. ⁷⁾ Löner. ⁸⁾ Brukarfamiljens arbete. ⁹⁾ Jordbrukets löpande arbeten. ¹⁰⁾ Drifts-ning, växtskydd o. dyl. ¹¹⁾ Bränsle och smörjmedel (icke för traktor, skördetröska, bil). ¹²⁾ Elavgifter. ¹³⁾ Summa kostnader ¹⁴⁾ för traktorer, ¹⁵⁾ för skördetröskor. ¹⁶⁾ Kostnader för övriga redskap. ¹⁷⁾ Hyra för främmande nader. ¹⁸⁾ Övriga driftskostnader. ¹⁹⁾ Summa driftskostnader.
⁶⁾ Wages paid. ⁷⁾ Imputed wage of farmer and his family. ⁸⁾ Agricultural work. ⁹⁾ Management work. ¹⁰⁾ Labour ¹¹⁾ Fuels and lubricants (excl. that for tractor, combine, car). ¹²⁾ Electricity. ¹³⁾ Cost of purchased supplies total. ¹⁴⁾ Cost of other implements. ¹⁵⁾ Rents of implements. ¹⁶⁾ Cost of implements total. ¹⁷⁾ Depreciation of buildings. ¹⁸⁾

Taul. 14. Maatalouden
Jordbrukets egentliga
General cash expenses

Alue ja suuruusluokka	Palkat ¹⁾	Kotieläin- talouden (sekalais) menot ²⁾	Osto- rehut ³⁾	Osto- sieme- net yms. ⁴⁾	Osto- lan- noit- teet ⁵⁾	Kuivaus, kasvin- suoje- ly yms. ⁶⁾	Poltto- ja voitelu- aineet ⁷⁾	Sähkö- mak- sut ⁸⁾
Etelä-Suomi I—II	57	66	506	51	198	31	43	97
III	96	69	461	54	231	38	41	71
IV	80	58	678	57	264	33	40	68
V	152	32	209	56	256	35	48	49
VI	312	26	322	53	262	35	50	42
Keskimäärin	172	44	401	55	253	35	45	57
Painotettu keskiarvo	113	57	460	54	234	35	43	71
Sisä-Suomi I—II	54	75	581	57	225	17	42	91
III	91	70	506	70	238	20	44	99
IV	206	68	990	68	264	33	84	93
V—VI	339	40	615	77	273	40	45	67
Keskimäärin	186	62	671	70	254	29	55	88
Painotettu keskiarvo	91	71	586	63	234	20	46	93
Etelä-Pohjanmaa I—II	9	76	468	70	199	40	86	56
III	26	70	485	46	245	28	38	50
IV	40	55	636	40	186	25	56	51
V—VI	54	20	220	34	202	28	36	27
Keskimäärin	38	50	452	42	208	28	47	44
Painotettu keskiarvo	25	66	487	52	218	32	56	51
Pohjois-Suomi I—II	33	71	843	35	225	6	34	80
III	38	66	700	39	259	8	40	55
IV	62	58	564	38	211	9	36	57
V—VI	70	42	445	39	249	22	36	35
Keskimäärin	47	61	655	38	242	10	37	57
Painotettu keskiarvo	39	67	747	37	237	8	36	67
Koko maa								
Keskimäärin	145	50	491	54	247	30	46	61
Painotettu keskiarvo	83	63	537	53	232	27	44	72

¹⁾ Löner. ²⁾ Husdjursskötselns utgifter. ³⁾ Köpt foder. ⁴⁾ Köpt utsäde o. dyl. ⁵⁾ Handelsgödsel. ⁶⁾ Tork- och ⁷⁾ skördetröskebränsle, -underhåll och -försäkring. ⁸⁾ Rep. och underhåll av övriga redskap. ⁹⁾ Inköp av o. dyl. ¹⁰⁾ Försäkringar. ¹¹⁾ Övriga utgifter. ¹²⁾ Summa.

¹⁾ Wages paid. ²⁾ Cash expenses of animal husbandry. ³⁾ Commercial fodder. ⁴⁾ Commercial seeds etc. ⁵⁾ Fer- tricity. ⁶⁾ Maintenance, fuel and insurance of tractor, ⁷⁾ of combine. ⁸⁾ Maintenance of other implements. ⁹⁾ Insurance premiums. ¹⁰⁾ Other cash expenses of agriculture. ¹¹⁾ Total.

varsinaiset rahamenot mk/ha
utgifter mk/ha
of agriculture per hectare

Trakto- rin korj. p.aine ja vak. ¹⁾	Ajopui- murin korj. p.aine ja vak. ²⁾	Muun kaluston korjaus ³⁾	Pien- kaluston osto ⁴⁾	Kalus- ton vuokra- käyttö ⁵⁾	Raken- nusten korjaus ⁶⁾	Ojien, aitojen yms. korjaus ⁷⁾	Vakuu- tus- maksut ⁸⁾	Muut menot ⁹⁾	Yhteensä ¹⁰⁾
116	3	27	17	75	79	21	20	58	1 465
81	10	36	18	51	70	18	19	49	1 413
75	10	40	12	28	73	19	24	42	1 601
65	11	26	10	21	49	12	25	46	1 102
61	11	44	11	15	57	10	38	39	1 388
71	10	36	12	28	61	14	28	44	1 366
85	8	34	15	46	69	17	23	49	1 413
84	4	42	21	64	139	27	23	46	1 592
97	8	45	16	39	71	16	25	35	1 490
65	9	66	23	31	83	20	37	60	2 200
72	13	53	10	22	41	16	34	55	1 812
81	9	52	17	34	71	17	31	48	1 775
87	6	45	19	51	107	22	25	44	1 610
129	0	27	15	64	71	23	21	44	1 398
78	4	30	12	63	52	17	16	36	1 296
67	6	34	7	40	47	15	19	29	1 353
48	10	20	7	17	33	13	15	19	803
69	6	28	9	41	46	16	17	29	1 170
91	3	29	12	57	56	18	18	37	1 308
99	1	30	30	31	53	13	20	32	1 636
101	1	39	23	24	57	17	18	38	1 523
72	9	45	15	23	44	18	14	34	1 309
81	11	42	10	16	20	8	21	31	1 178
91	4	39	21	24	48	15	18	36	1 443
96	2	35	25	27	52	15	19	34	1 543
75	9	39	14	30	60	15	26	42	1 434
88	6	36	17	45	72	18	22	43	1 458

ning, växtskydd o. dyl. ⁷⁾ Bränsle och smörjmedel (icke för traktor, skördetröska, bil). ⁸⁾ Elavgifter. ⁹⁾ Traktor- smäredskap. ¹⁰⁾ Hyra för främmande redskap. ¹¹⁾ Underhåll av byggnader. ¹²⁾ Underhåll av diken, stängsel

tilizers. ⁵⁾ Plant protection, drying of grain etc. ⁷⁾ Fuels and lubricants (excl. that for tractor, combine, car). ⁸⁾ Elec- Purchase of tools. ⁹⁾ Rents of implements. ¹⁰⁾ Maintenance of buildings. ¹¹⁾ Maintenance of drainage, fences etc.

Taul. 15. Viljelijäperheen ja aikapalkkaisen palkkaväen työtä t/tila
 Brukarfamiljens och de tidsavlönade arbetarnas arbete, timmar/gård
 Working hours per farm

Alue ja suuruusluokka	Työtunteja yhteensä t/tila ¹⁾							Niistä metsätöitä ²⁾						
	Viljelijäperhe ³⁾				Palkkaväki ⁴⁾			Viljelijäperhe ⁵⁾			Palkkaväki ⁶⁾			
	Johto- työ ⁷⁾	Mie- het ⁸⁾	Nai- set ⁹⁾	Lap- set ⁹⁾	Mie- het ⁸⁾	Nai- set ⁹⁾	Lap- set ⁹⁾	Mie- het ⁸⁾	Nai- set ⁹⁾	Lap- set ⁹⁾	Mie- het ⁸⁾	Nai- set ⁹⁾	Lap- set ⁹⁾	
Etelä-Suomi	I—II	84	2 142	2 470	24	71	77	3	85	0	5	—	—	—
	III	116	2 422	2 727	62	320	258	0	115	0	1	19	0	—
	IV	143	2 738	3 129	64	387	164	0	161	3	3	24	—	—
	V	162	2 506	2 544	89	934	507	—	151	1	—	106	—	—
	VI	349	1 837	2 305	29	3 247	1 327	1	83	2	—	234	—	—
	Keskimäärin	152	2 414	2 710	59	736	374	0	126	1	2	57	0	—
Sisä-Suomi	I—II	87	2 630	2 693	250	92	25	14	164	0	4	26	—	—
	III	91	2 966	2 974	85	319	88	26	209	2	—	11	—	0
	IV	154	2 785	2 624	67	585	575	—	117	1	—	11	—	—
	V—VI	272	2 788	2 640	159	2 355	1 334	37	149	—	0	118	—	—
	Keskimäärin	123	2 854	2 817	115	558	317	19	175	1	1	25	—	0
	Etelä-Pohjanmaa	I—II	63	2 298	2 388	155	9	11	—	77	—	3	—	—
III		83	3 036	3 218	55	87	55	—	171	2	1	—	—	—
IV		109	3 120	2 899	135	273	140	—	172	3	4	23	—	—
V—VI		145	2 786	2 826	34	262	285	—	163	6	1	22	—	—
Keskimäärin		95	2 883	2 916	93	148	102	—	152	3	2	9	—	—
Pohjois-Suomi . . .		I—II	76	2 760	2 940	176	72	45	—	151	0	1	—	—
	III	96	3 492	3 343	143	149	15	15	270	3	9	1	—	0
	IV	129	3 238	3 370	159	351	300	—	134	—	—	3	—	—
	V—VI	238	3 955	4 629	458	407	309	—	139	—	—	—	—	—
	Keskimäärin	102	3 268	3 299	171	169	80	8	209	1	5	1	—	0
	Koko maa	Keskimäärin	130	2 731	2 872	98	520	273	6	156	1	2	34	0

¹⁾ Alla arbeten, t/gård. ²⁾ Därav skogsarbeten, t/gård. ³⁾ Brukarfamiljen. ⁴⁾ Löntagarna. ⁵⁾ Driftsledar-
 arbete. ⁶⁾ Män. ⁷⁾ Kvinnor. ⁸⁾ Barn.

¹⁾ Working hours total per farm. ²⁾ Of which forest work, hours per farm. ³⁾ Farm family. ⁴⁾ Hired labour.
⁵⁾ Management work. ⁶⁾ Men. ⁷⁾ Women. ⁸⁾ Children.

Taul. 16. Maatalouden juoksevat työt t/ha
 Jordbrukets löpande arbeten, timmar/ha
 Agricultural work, hours per hectare

Alue ja suuruusluokka	Viljelijäperheen työ t/ha ¹⁾			Palkkaväen työ t/ha ²⁾			Yhteensä ihmis- työtä t/ha ³⁾	Urakka- palkat mk/ha ⁴⁾	
	Miehet	Naiset	Lapset	Miehet	Naiset	Lapset			
Etelä-Suomi I—II	208	155	2	9	7	0	380	19	
	133	85	3	18	11	0	248	11	
	91	54	2	13	5	0	164	9	
	52	18	2	20	9	—	100	15	
	20	7	0	36	13	0	76	19	
	Keskimäärin	71	39	2	22	10	0	143	14
Painotettu keskiarvo	123	81	2	17	9	0	231	14	
Sisä-Suomi I—II	240	139	13	7	2	2	396	13	
	161	90	4	19	4	2	277	8	
	101	45	2	22	19	—	188	26	
	46	18	2	37	22	1	124	18	
	Keskimäärin	119	62	4	24	13	1	220	16
	Painotettu keskiarvo	194	110	8	13	5	2	327	12
Etelä-Pohjanmaa I—II	194	144	13	1	1	—	346	2	
	173	109	2	6	2	—	291	1	
	100	49	4	8	2	—	161	3	
	42	17	0	5	3	—	67	1	
	Keskimäärin	110	63	3	6	2	—	183	2
	Painotettu keskiarvo	160	105	6	4	2	—	274	2
Pohjois-Suomi I—II	238	144	11	8	4	—	400	10	
	185	108	6	9	1	0	306	9	
	115	75	6	15	6	—	214	3	
	85	52	10	9	7	—	158	—	
	Keskimäärin	163	99	8	10	3	0	279	7
	Painotettu keskiarvo	200	121	9	9	3	0	338	8
Koko maa	Keskimäärin	96	53	3	19	9	0	179	12
	Painotettu keskiarvo	156	97	5	13	6	0	275	11

¹⁾ Brukarfamiljens arbeten. ²⁾ Löntagarnas arbeten. ³⁾ Summa manuellt arbete. ⁴⁾ Ackordlöner mk/ha.

¹⁾ Works of farm family. ²⁾ Hired labour. ³⁾ Human works total. ⁴⁾ Payments by piece rates, marks per hectare.

Taul. 17. Maatalouden juoksevan ihmistyön jakautuminen sekä talousrakennusten ja salaojitusten yms. uudistustyöt

Fördelning av jordbrukets löpande arbeten samt investeringsarbeten för ekonomibygnader och täckdikning o. dyl.

The share of agricultural work and the investment works in farm buildings and drainage etc.

Alue ja suuruusluokka	Maatalouden juoksevat työt it/tila ¹⁾				Talousrakennusten ja salaojitusten yms. uudistustyöt t/tila ²⁾					
	Kasvin- viljely- työt ³⁾	Koti- eläin- talou- den työt ⁴⁾	Muut maatal. juoks. työt ⁵⁾	Yh- teensä ⁶⁾	Viljelijäperhe ⁷⁾			Palkkaväki ⁸⁾		
					Mie- het ⁹⁾	Nai- set ¹⁰⁾	Lap- set ¹¹⁾	Mie- het ⁹⁾	Nai- set ¹⁰⁾	Lap- set ¹¹⁾
Etelä-Suomi I—II	762	1 705	314	2 781	18	—	—	1	—	—
III	1 023	2 278	386	3 687	76	1	3	12	0	—
IV	1 316	2 399	358	4 073	67	6	—	13	0	—
V	1 605	1 840	482	3 927	83	3	—	12	—	—
VI	2 684	2 450	799	5 933	31	0	—	129	—	—
Keskimäärin	1 348	2 168	433	3 949	62	2	1	24	0	—
Sisä-Suomi I—II	987	1 962	326	3 275	50	0	1	—	—	—
III	1 111	2 470	488	4 069	103	2	3	16	—	—
IV	1 369	2 758	360	4 487	57	1	3	21	—	—
V—VI	2 566	2 759	718	6 043	146	3	2	282	—	—
Keskimäärin	1 302	2 483	458	4 243	90	2	2	42	—	—
Etelä-Pohjanmaa I—II	671	1 801	292	2 764	17	—	4	—	—	—
III	1 184	2 681	360	4 225	74	—	2	3	—	—
IV	1 200	2 384	300	3 884	129	4	8	30	—	—
V—VI	1 201	1 422	415	3 038	96	—	—	20	—	—
Keskimäärin	1 093	2 256	338	3 687	81	1	4	12	—	—
Pohjois-Suomi ... I—II	828	2 034	369	3 231	57	0	—	8	—	—
III	1 197	2 759	376	4 332	87	1	1	4	—	—
IV	1 372	3 077	493	4 942	126	—	2	10	—	—
V—VI	2 055	4 191	422	6 668	86	1	3	6	—	—
Keskimäärin	1 161	2 670	393	4 224	84	1	1	6	—	—
Koko maa										
Keskimäärin	1 273	2 346	420	4 039	75	1	2	23	0	—

¹⁾ Jordbrukets löpande arbeten, manuell arbetstimmar/gård. ²⁾ Investeringsarbeten för ekonomibygnader och täckdikning o. dyl., timmar/gård. ³⁾ Växtodlingsarbeten. ⁴⁾ Arbeten för husdjursskötsel. ⁵⁾ Jordbrukets övriga löpande arbeten. ⁶⁾ Summa. ⁷⁾ Brukarfamiljen. ⁸⁾ Löntagarna. ⁹⁾ Män. ¹⁰⁾ Kvinnor. ¹¹⁾ Barn.

¹⁾ Agricultural works, human hours per farm. ²⁾ Investment works in farm buildings and drainage etc., hours per farm. ³⁾ Works in plant cultivation. ⁴⁾ Works in animal husbandry. ⁵⁾ Other agricultural works. ⁶⁾ Total. ⁷⁾ Farm family. ⁸⁾ Hired labour. ⁹⁾ Men. ¹⁰⁾ Women. ¹¹⁾ Children.

Taul. 18. Sivuanstio- ja kotitaloustyöt t/tila
Biförtjänst- och hushållsarbete t/gård
By-enterprice- and private household works, hours per farm

Alue ja suuruusluokka	Sivuanstiotyöt ¹⁾						Kotitaloustyöt ²⁾					
	Viljelijäperhe ³⁾			Palkkaväki ⁴⁾			Viljelijäperhe ³⁾			Palkkaväki ⁴⁾		
	Mie- het ⁵⁾	Nai- set ⁶⁾	Lap- set ⁷⁾	Mie- het ⁵⁾	Nai- set ⁶⁾	Lap- set ⁷⁾	Mie- het ⁵⁾	Nai- set ⁶⁾	Lap- set ⁷⁾	Mie- het ⁵⁾	Nai- set ⁶⁾	Lap- set ⁷⁾
Etelä-Suomi	I—II	418	101	—	0	—	78	1 232	7	4	27	—
	III	173	47	0	16	—	28	1 420	17	2	97	—
	IV	148	32	—	13	—	55	1 754	11	2	31	—
	V	163	68	0	13	0	48	1 769	10	5	132	—
	VI	121	17	—	40	1	16	1 740	0	5	346	—
	Keskimäärin	192	51	0	16	0	44	1 576	11	3	105	—
Sisä-Suomi	I—II	264	76	2	2	—	82	1 460	133	6	7	—
	III	236	62	0	16	—	34	1 582	18	0	18	2
	IV	132	6	—	14	—	43	1 527	14	1	118	—
	V—VI	185	9	1	58	—	55	1 737	26	24	290	1
	Keskimäärin	212	47	0	18	—	45	1 567	37	4	67	1
	Etelä-Pohjanmaa	I—II	430	23	—	—	—	104	1 206	46	—	3
III		190	84	—	2	—	50	1 548	21	—	22	—
IV		265	—	—	3	—	43	1 711	37	15	96	—
V—VI		627	264	—	1	—	1	1 803	15	—	127	—
Keskimäärin		317	74	—	2	—	51	1 563	29	5	53	—
Pohjois-Suomi ...		I—II	383	44	4	—	—	109	1 728	79	0	15
	III	341	86	6	2	—	129	1 715	38	5	7	3
	IV	173	25	—	1	—	5	1 596	29	—	157	—
	V—VI	154	9	—	9	—	—	2 438	30	—	2	—
	Keskimäärin	319	61	4	2	—	1	99 1 740	48	2	31	2
	Koko maa											
Keskimäärin		235	55	1	12	0	0	56 1 605	26	3	76	1

¹⁾ Biförtjänstarbeten. ²⁾ Hushållsarbeten. ³⁾ Brukarfamiljen. ⁴⁾ Löntagarna. ⁵⁾ Män. ⁶⁾ Kvinnor. ⁷⁾ Barn.

¹⁾ *By-enterprice works.* ²⁾ *Private household works.* ³⁾ *Farm family.* ⁴⁾ *Hired labour.* ⁵⁾ *Men* ⁶⁾ *Women.* ⁷⁾ *Children.*

Taul. 19. Hevostyö
Hästarbete
Working hours of horses

Alue ja suuruusluokka	Maatalouden juoksevat työt		Tal.rak. ja sala- ojit. uu- dist. työt t/tila ³⁾	Met- sä- työt t/tila ⁴⁾	Muut työt t/tila ⁵⁾	Yh- teen- sä t/tila ⁶⁾	Tunteja työhevosta kohden vuodessa ⁷⁾	Maatalouden juoksevat työt t/tila			
	t/ha ¹⁾	t/tila ²⁾						Kas- vin- viljely- työt ⁸⁾	Koti- eläin- talous- työt ⁹⁾	Muut maatal. juoks. työt ¹⁰⁾	
Etelä-Suomi I—II	7	53	—	3	4	60	282	33	8	12	
	III	3	48	1	6	3	58	350	32	8	
	IV	1	18	0	7	—	25	247	12	5	
	V	0	10	—	4	—	14	205	7	3	
	VI	0	34	—	17	2	53	217	13	15	
	Keskimäärin	1	33	0	7	2	42	283	21	7	5
Painotettu keskiarvo	3										
Sisä-Suomi I—II	10	86	1	6	27	120	339	59	8	19	
	4	59	—	12	6	77	391	33	14	12	
	IV	2	44	—	2	1	47	323	28	10	
	V—VI	0	3	—	—	—	3	120	1	—	
	Keskimäärin	3	54	0	7	8	69	361	33	11	10
	Painotettu keskiarvo	7									
Etelä-Pohjanmaa I—II	2	13	—	—	—	13	123	10	2	1	
	2	31	—	5	—	36	315	25	0	6	
	IV	—	—	—	—	—	—	—	—	—	
	V—VI	—	—	—	—	—	—	—	—	—	
	Keskimäärin	1	15	—	2	—	17	196	12	0	3
	Painotettu keskiarvo	2									
Pohjois-Suomi ... I—II	6	52	—	3	0	55	323	30	13	9	
	2	35	—	3	—	38	255	21	6	8	
	IV	1	29	—	3	—	32	250	7	8	
	V—VI	0	4	—	—	—	4	39	2	—	
	Keskimäärin	2	37	—	3	0	40	268	20	8	9
	Painotettu keskiarvo	4									
Koko maa											
	Keskimäärin	2	36	0	6	3	45	297	22	7	7
Painotettu keskiarvo	4										

Jordbrukets löpande arbeten ¹⁾ t/ha, ²⁾ t/gård. ³⁾ Investeringsarbeten för ekonomibyggnader och täckdikning o. dyl. ⁴⁾ Skogsarbeten. ⁵⁾ Övriga arbeten. ⁶⁾ Summa. ⁷⁾ Arbetstimmar per arbetshäst och år. ⁸⁾ Växtodlingsarbeten. ⁹⁾ Arbeten för husdjurskötsel. ¹⁰⁾ Jordbrukets övriga löpande arbeten.

Agricultural works ¹⁾ hours per hectare, ²⁾ hours per farm. ³⁾ Investment works in farm buildings and drainage etc. ⁴⁾ Forest works. ⁵⁾ Other works. ⁶⁾ Total. ⁷⁾ Working hours per horse and year. ⁸⁾ Works in plant cultivation. ⁹⁾ Works in animal husbandry. ¹⁰⁾ Other agricultural works.

Taul. 20. Traktorityö
Traktorarbete
Working hours of tractors

Alue ja suuruusluokka	Maatalouden juoksevat työt		Tal.rak. ja sala- ojit. uu- dist. työt t/ tila ³⁾	Met- sä- työt t/tila ⁴⁾	Sivu- ansio- ja muut työt t/tila ⁵⁾	Traktori- työtä t/tila		Tunteja trak- toria kohden vuo- dessa ⁸⁾	Maatalouden juoksevat työt t/tila			
	t/ha ¹⁾	t/tila ²⁾				Yh- teen- sä ⁶⁾	Siitä vuok- rat- tua ⁷⁾		Kas- vin- viljely työt ⁹⁾	Koti- eläin- talous- työt ¹⁰⁾	Muut maata- louden juoks. työt ¹¹⁾	
Etelä-Suomi I—II	32	234	4	18	46	302	16	361	184	23	27	
	III	25	368	4	26	46	444	18	427	311	24	33
	IV	25	613	17	44	48	722	6	504	530	41	42
	V	20	765	17	55	30	867	15	440	664	37	64
	VI	16	1 235	27	74	58	1 394	9	505	1 087	73	75
	Keskimäärin	21	578	12	40	45	675	13	460	497	36	45
Painotettu keskiarvo	25											
Sisä-Suomi I—II	30	247	5	26	20	298	21	416	201	16	30	
	III	28	415	16	34	73	538	7	532	346	35	34
	IV	21	495	14	15	43	567	11	465	441	21	33
	V—VI	21	1 007	39	47	104	1 197	56	711	872	73	62
	Keskimäärin	24	469	16	30	61	576	15	533	400	33	36
	Painotettu keskiarvo	28										
Etelä-Pohjanmaa I—II	30	237	4	18	16	275	5	294	185	18	34	
	III	29	428	5	25	48	506	26	569	369	24	35
	IV	22	541	29	41	50	661	5	619	481	17	43
	V—VI	15	689	24	53	91	857	5	647	609	17	63
	Keskimäärin	23	459	14	32	48	553	13	549	398	20	41
	Painotettu keskiarvo	27										
Pohjois-Suomi ... I—II	32	257	8	30	41	336	11	442	203	25	29	
	III	33	464	15	49	73	601	4	594	375	36	53
	IV	26	590	11	23	42	666	2	528	487	50	53
	V—VI	26	1 083	46	30	48	1 207	0	724	924	66	93
	Keskimäärin	30	455	14	39	58	566	6	561	371	36	48
	Painotettu keskiarvo	32										
Koko maa	Keskimäärin	23	516	14	37	51	618	12	498	440	33	43
Painotettu keskiarvo	27											

Jordbrukets löpande arbeten ¹⁾ t/ha, ²⁾ t/gård. ³⁾ Investeringsarbeten för ekonomibyggnader och täckdikning o. dyl. ⁴⁾ Skogsarbeten. ⁵⁾ Biförtjänst- och övriga arbeten. ⁶⁾ Summa traktorarbeten. ⁷⁾ Därav hyrt. ⁸⁾ Arbetstimmar per traktor och år. ⁹⁾ Växtodlingsarbeten. ¹⁰⁾ Arbeten för husdjurskötseln. ¹¹⁾ Jordbrukets övriga löpande arbeten.

Agricultural works ¹⁾ hours per hectare, ²⁾ hours per farm. ³⁾ Investment works in farm buildings and drainage etc. ⁴⁾ Forest works. ⁵⁾ Other works. ⁶⁾ Tractor works total. ⁷⁾ Of which hired. ⁸⁾ Working hours per tractor and year. ⁹⁾ Works in plant cultivation. ¹⁰⁾ Works in animal husbandry. ¹¹⁾ Other agricultural works.

Taul. 21. Kokonaisinvestoinnit maatalouteen ja asuinrakennuksiin mk/tila
 Investeringar i jordbruk och bostadsbyggnader mk/gård
 Investments in agriculture and dwellings, marks per farm

Alue ja suuruusluokka	Maatalous						Asuin- raken- nukset ⁷⁾
	Koneet ja kalusto ¹⁾	Raken- nukset ²⁾	Sala- ojitus yms. ³⁾	Undis- viljely ⁴⁾	Maan osto ⁵⁾	Yh- teensä ⁶⁾	
Etelä-Suomi I—II	3 973	201	168	3	—	4 345	884
III	6 739	2 381	315	30	13	9 478	2 419
IV	11 096	3 654	508	10	44	15 312	4 465
V	17 921	2 847	1 016	9	—	21 793	2 260
VI	28 119	7 458	2 189	—	90	37 856	2 124
Keskimäärin	11 831	3 037	677	14	25	15 584	2 649
Sisä-Suomi I—II	3 379	908	171	—	—	4 458	3 698
III	6 800	3 127	713	64	—	10 704	949
IV	16 500	3 844	690	251	—	21 285	2 326
V—VI	17 047	16 562	702	261	550	35 122	3 189
Keskimäärin	9 460	4 358	621	115	58	14 612	1 926
Etelä-Pohjanmaa . . . I—II	3 778	565	337	—	—	4 680	4 302
III	4 384	650	434	57	—	5 525	508
IV	12 063	3 469	1 630	—	—	17 162	3 340
V—VI	19 381	549	2 233	—	—	22 163	—
Keskimäärin	8 466	1 400	995	22	—	10 883	1 947
Pohjois-Suomi I—II	2 657	2 025	45	68	102	4 897	2 217
III	5 046	1 598	362	88	34	7 128	1 913
IV	9 539	3 704	446	160	374	14 223	3 121
V—VI	18 587	5 613	1 626	—	28	25 854	9 264
Keskimäärin	5 713	2 235	349	87	102	8 486	2 564
Koko maa							
Keskimäärin	9 730	2 989	635	52	45	13 451	2 396

¹⁾ Maskiner och redskap. ²⁾ Byggnader. ³⁾ Täckdikning o. dyl. ⁴⁾ Nyodlingar. ⁵⁾ Inköp av jordbruksjord.
⁶⁾ Summa. ⁷⁾ Bostadsbyggnader.

¹⁾ Implements. ²⁾ Buildings. ³⁾ Drainage. ⁴⁾ Clearings. ⁵⁾ Purchase of arable land. ⁶⁾ Total. ⁷⁾ Dwellings.

Taul. 22. Investointirahamenot maatalouteen ja asuinrakennuksiin mk/tila
 Penningutgifter för investering i jordbruk och bostadsbyggnader mk/gård
Investment cash expenses in agriculture and dwellings, marks per farm

Alue ja suuruusluokka	Maatalous						Asuin- raken- nukset ⁷⁾	
	Koneet ja kalusto ¹⁾	Raken- nukset ²⁾	Sala- ojitukset yms. ³⁾	Uudis- viljely ⁴⁾	Maan osto ⁵⁾	Yh- teensä ⁶⁾		
Etelä-Suomi	I—II	3 973	116	167	—	—	4 256	846
	III	6 739	2 000	310	11	13	9 073	2 311
	IV	11 093	3 322	506	9	44	14 974	4 171
	V	17 921	2 541	995	—	—	21 457	2 031
	VI	28 119	6 608	2 092	—	90	36 909	1 912
	Keskimäärin	11 830	2 670	660	6	25	15 191	2 471
Sisä-Suomi	I—II	3 379	820	168	—	—	4 367	3 492
	III	6 798	2 728	697	36	—	10 259	887
	IV	16 499	3 606	674	79	—	20 858	2 120
	V—VI	16 797	14 286	637	171	550	32 441	2 648
	Keskimäärin	9 432	3 845	601	54	58	13 990	1 759
	Etelä-Pohjanmaa . . .	I—II	3 778	522	337	—	—	4 637
III		4 380	496	431	2	—	5 309	497
IV		12 063	3 072	1 607	—	—	16 742	3 321
V—VI		19 381	441	2 193	—	—	22 015	—
Keskimäärin		8 464	1 206	982	1	—	10 653	1 916
Pohjois-Suomi		I—II	2 657	1 658	45	—	102	4 462
	III	5 046	1 386	358	5	34	6 829	1 797
	IV	9 539	3 536	289	126	374	13 864	3 019
	V—VI	18 587	5 353	1 626	—	28	25 594	9 049
	Keskimäärin	5 713	1 981	325	20	102	8 141	2 447
	Koko maa	Keskimäärin	9 723	2 632	616	19	45	13 035

¹⁾ Maskiner och redskap. ²⁾ Byggnader. ³⁾ Täckdikning o. dyl. ⁴⁾ Nyodlingar. ⁵⁾ Inköp av jordbruksjord.
⁶⁾ Summa. ⁷⁾ Bostadsbyggnader.

¹⁾ Implements. ²⁾ Buildings. ³⁾ Drainage. ⁴⁾ Land clearing. ⁵⁾ Purchase of arable land. ⁶⁾ Total. ⁷⁾ Dwellings.

Taul. 23. Maatalouden liiketulokset
Jordbrukets driftsresultat
Economic results of agriculture

Alue ja suuruusluokka	Tilaluku ¹⁾	Kokonais- tuotto mk/ha ²⁾	Liike- kustannus mk/ha ³⁾	Verotettava puhdas tuotto mk/ha ⁴⁾	Maatalous- ylijäämä mk/ha ⁵⁾	Kannatta- vuusker- roin ⁶⁾	
Etelä-Suomi	I—II	54	2 900	3 826	— 926	1 006	0.46
	III	133	2 751	3 017	— 266	907	0.63
	IV	98	2 866	2 857	9	790	0.74
	V	75	2 075	1 895	180	573	0.88
	VI	44	2 157	1 873	284	452	1.10
	Keskimäärin	404	2 422	2 365	57	658	0.76
Painotettu keskiarvo		2 655	2 930	— 275	820	0.60	
Sisä-Suomi	I—II	30	2 878	4 152	—1 274	780	0.34
	III	97	2 756	3 336	— 580	761	0.47
	IV	41	3 712	3 532	180	981	0.90
	V—VI	20	2 870	2 476	394	763	1.23
	Keskimäärin	188	3 053	3 213	— 160	822	0.65
	Painotettu keskiarvo		2 894	3 747	— 853	787	0.41
Etelä-Pohjanmaa . . .	I—II	18	3 171	3 651	— 480	1 331	0.64
	III	37	2 731	3 180	— 449	1 043	0.59
	IV	26	2 893	2 595	298	1 106	1.04
	V—VI	13	1 955	1 515	440	766	1.43
	Keskimäärin	94	2 578	2 507	71	1 000	0.85
	Painotettu keskiarvo		2 852	3 137	— 285	1 130	0.67
Pohjois-Suomi	I—II	49	3 081	4 102	—1 021	1 035	0.45
	III	87	2 913	3 482	— 569	997	0.55
	IV	24	2 539	2 742	— 203	823	0.66
	V—VI	9	2 579	2 375	204	966	0.97
	Keskimäärin	169	2 809	3 254	— 445	961	0.58
	Painotettu keskiarvo		2 948	3 674	— 726	1 000	0.51
Koko maa	Keskimäärin	855	2 608	2 657	— 49	763	0.71
	Painotettu keskiarvo		2 783	3 252	— 469	891	0.55

*¹⁾ Tuloksia laskettaessa veroja ei ole luettu kustannuksiin.

*²⁾ Skatterna ingår inte i kostnaderna.

¹⁾ Gårdsantal. ²⁾ Bruttointäkt. ³⁾ Driftskostnader. ⁴⁾ Beskattningsbar förräntning. ⁵⁾ Skuldfri överskott.

⁶⁾ Lönsamhetskvot.

¹⁾ Number of farms. ²⁾ Total return. ³⁾ Production cost except interest claim for total capital. ⁴⁾ Taxable net return. ⁵⁾ Net return to total capital plus imputed wage of operator and family. ⁶⁾ Coefficient of profitability.

Taul. 24. Puutavaran käyttö k-m³/tila
Virkesanvändningen i fm³/gård
Use of wood, m³ per farm

Alue ja suuruusluokka	Polttopuuta ¹⁾			Muuta puutava- raa maa- talou- teen ²⁾	Asuin- raken- nusten uudistuk- seen ³⁾	Eläkkei- siin ⁴⁾	Yh- teensä ⁵⁾	
	asuin- raken- nuksiin ²⁾	muu käyttö ³⁾	Yh- teensä ⁴⁾					
Etelä-Suomi	I—II	7.6	5.7	13.3	4.2	0.4	18.3	
	III	7.5	7.6	15.1	8.2	1.6	24.9	
	IV	9.0	6.2	15.2	8.8	3.3	27.4	
	V	8.2	4.6	12.8	8.6	1.1	22.5	
	VI	9.1	11.1	20.2	16.6	0.6	37.9	
	Keskimäärin	8.2	6.8	15.0	8.8	1.7	0.1	25.6
Sisä-Suomi	I—II	11.2	7.2	18.4	5.2	3.6	27.2	
	III	10.3	9.1	19.4	10.3	0.6	30.3	
	IV	10.7	7.4	18.1	6.8	1.7	26.6	
	V—VI	10.5	11.7	22.2	23.9	2.3	48.4	
	Keskimäärin	10.5	8.7	19.2	10.2	1.5	—	30.9
	Etelä-Pohjanmaa . . .	I—II	9.0	7.5	16.5	4.6	2.0	23.1
III		9.1	10.1	19.2	8.3	0.2	28.1	
IV		9.3	11.0	20.3	13.2	0.1	33.6	
V—VI		8.3	9.2	17.5	8.5	—	26.0	
Keskimäärin		9.0	9.7	18.7	9.0	0.5	0.1	28.3
Pohjois-Suomi		I—II	11.9	8.1	20.0	8.0	2.9	30.9
	III	12.7	10.2	22.9	8.7	0.7	32.3	
	IV	12.3	13.7	26.0	11.5	1.7	39.2	
	V—VI	14.2	8.3	22.5	7.5	4.4	34.4	
	Keskimäärin	12.5	10.0	22.5	8.8	1.7	—	33.0
	Koko maa	Keskimäärin	9.6	8.2	17.8	9.1	1.5	0.1

¹⁾ Brännved. ²⁾ För bostadsbyggnader. ³⁾ Övrig användning. ⁴⁾ Summa. ⁵⁾ Övrigt virke för jordbruket.
⁶⁾ För investering i bostadsbyggnader. ⁷⁾ Till sytning. ⁸⁾ Summa.

¹⁾ Fuel wood. ²⁾ For dwellings. ³⁾ Other use. ⁴⁾ Total. ⁵⁾ Other wood for agricultural use. ⁶⁾ For investment in dwellings. ⁷⁾ For pensioners. ⁸⁾ Total.

Taul. 25. Oman tilan maataloustuotteiden käyttö yksityistaloudessa kg/tila
 Jordbruksprodukter från den egna gården använda i kosthället, kg/gård
 Farm products of the own farm consumed in private household, kg per farm

Alue ja suuruusluokka	Maito ¹⁾	Sianliha ²⁾	Muu liha ³⁾	Kananimunat ⁴⁾	Ruis ⁵⁾	Vehnä ⁶⁾	Ohra ⁷⁾	Peruna ⁸⁾
Etelä-Suomi I—II	678.3	17.5	14.4	19.8	23.9	55.1	31.8	346.0
III	931.3	17.2	24.5	25.2	37.8	125.6	36.3	417.8
IV	925.8	29.6	26.3	24.2	42.6	141.8	41.4	428.1
V	706.1	15.1	22.8	20.9	43.6	167.6	37.2	425.7
VI	734.1	33.6	39.4	30.0	32.4	148.8	22.1	389.8
Keskimäärin	832.9	21.6	24.9	23.9	37.6	130.4	35.6	409.1
Sisä-Suomi I—II	1 018.5	13.1	37.3	26.2	25.0	55.0	23.5	520.7
III	1 139.9	15.3	33.9	19.9	82.0	126.5	33.4	483.6
IV	884.3	21.3	35.9	41.6	89.1	97.6	38.3	433.1
V—VI	956.8	45.3	49.5	15.6	111.1	102.5	43.6	578.5
Keskimäärin	1 045.3	19.5	36.5	25.2	77.5	106.2	34.0	488.6
Etelä-Pohjanmaa . . . I—II	1 153.1	15.8	12.4	8.3	30.6	3.3	12.2	398.4
III	1 553.3	18.8	12.9	21.7	80.0	73.6	36.5	501.9
IV	1 222.7	30.4	18.2	8.5	70.2	107.3	48.8	491.2
V—VI	598.5	8.8	23.1	21.7	66.9	182.6	10.0	518.5
Keskimäärin	1 253.2	20.1	15.7	15.4	66.0	84.5	31.6	481.4
Pohjois-Suomi I—II	1 346.4	7.5	24.7	1.2	3.1	2.0	21.9	436.3
III	1 798.3	16.5	30.1	4.9	23.1	9.0	51.2	537.9
IV	1 887.0	13.1	52.9	10.0	43.0	10.4	87.0	542.1
V—VI	1 729.7	28.3	17.9	8.8	23.3	—	111.6	728.2
Keskimäärin	1 676.2	14.0	31.1	4.8	20.1	6.7	51.0	519.2
Koko maa								
Keskimäärin	1 092.5	19.5	27.7	19.5	46.0	95.6	37.8	456.3

¹⁾ Mjölkk. ²⁾ Fläsk. ³⁾ Övrigt kött. ⁴⁾ Ägg. ⁵⁾ Råg. ⁶⁾ Vete. ⁷⁾ Korn. ⁸⁾ Potatis.

¹⁾ Milk. ²⁾ Pork. ³⁾ Other meat. ⁴⁾ Eggs. ⁵⁾ Rye. ⁶⁾ Wheat. ⁷⁾ Barley. ⁸⁾ Potato.

STUDIES OF THE PROFITABILITY OF AGRICULTURE IN FINLAND

S u m m a r y

This annual report is devoted to a presentation of the economic characteristics of bookkeeping farms participating in an agricultural profitability survey. The primary data was gathered by agricultural advisory societies which handled most of the accounting. Since 1912, the State has made annual grants to assist such studies.

Since 1960/1961, agricultural profitability surveys have been conducted by the Agricultural Economics Research Institute which has published the reports in its publication series. Before 1960/1961, similar reports appeared in the Information Series of the Bureau of Agriculture.

In this study, selection of the participating farms in such a manner as to be representative of the average returns of all farms in the country was not possible. Because bookkeeping was voluntary, only those willing to participate could be included. Generally, the more progressive farmers of the larger farms showed greater interest in bookkeeping. For this reason, the participating farms registered better economic results than farms on the whole. This was clearly indicated, for instance, by the average hectare yields reported by the participating farms. The yields were generally higher than the national average.

For data analysis, the country was divided into four regions:

1. South Finland
2. Central Finland
3. South Ostrobothnia
4. North Finland

Furthermore, the farms were grouped on the basis of arable land as follows:

I— II	under 10	hectares
III	10—20	»
IV	20—30	»
V	30—50	»
VI	50—	»

The data was processed by the Agricultural Economics Research Institute. Average figures for gross return, production expenses, net return and other items were calculated on the basis of the geographical location and the size of the farms. Because the arithmetical average size of the bookkeeping farms located in various regions was greater than the national average, mean values for the regions and the entire country were given in terms of weighted means. The weights used were obtained from the 1969 Agricultural Census showing the distribution of arable land on farms of more than 2 hectares between different regions and size groups.

The first chapter is devoted to a consideration of the general agricultural conditions prevailing in 1973. Weather conditions were examined in terms of temperature and rainfall. The 1973 yields indicated the total output of the principal crops for the country as a whole. They were also calculated on a per-hectare basis to facilitate a comparison of the yields reported by the bookkeeping farms with those of all farms in the country. The average prices for the main farm products sold by the farmers and the cost of the supplies bought by them plus the average wage rates indicated the relative standing of agriculture.

Presented in Chapter II are the number of bookkeeping farms, the average hectare number in each land use category, the amount of arable land, in percentage terms, used on each farm for growing various crops, the average per-hectare crop yields and the average annual milk production rates for cows, all grouped according to the geographic location and the size of the farms.

Tables 4 to 8 show the farmers' assets and liabilities. These were based on estimates made at the start of the bookkeeping year — one calendar year since 1965. Dwelling buildings were not included among the agricultural assets.

The farmers' cash receipts and expenses, shown in Tables 9 and 10, do not include transactions relating to debts and savings.

Agricultural gross return and the way it was calculated are explained in Chapter V. The gross return rates presented in Table 11 include the following return items:

- 1) Cash receipts and accounts receivable for the accounting year, excluding cash receipts obtained through liquidation of property on hand at the start of the year.
- 2) Cash value of deliveries in kind transferred from agriculture to forestry, food and private households, pensions, supplementary enterprises and wages.
- 3) Additions to total property transferred from agriculture, such as the cash value of payments in kind for new buildings, increased cropping, drainage and new machinery.
- 4) Increases in stocks, garden plants and domestic animals derived from agricultural production. Since 1965, stocks of potatoes, root crops and forage used on the farm have not been taken into account.

5) The rest of the gross return since 1968, including paid and estimated rents for dwelling buildings.

Agricultural production expenses and their structure are examined in Chapter VI. Production expenses include the following cost items:

- 1) Money spent during the accounting year to meet ordinary operating expenses. However, expenses occasioned by additions to property (e.g. new buildings) are not included.
- 2) Value of products in kind received by agriculture from supplementary non-agricultural enterprises.
- 3) Depreciation, including dwelling buildings.
- 4) Apart from regular wages paid for farm labor, the labor supplied by the farmers and their families was included, calculated on the basis of general wage levels pertaining to agricultural labor.

Taxes and interest on debts were not included in agricultural production expenses. Tables 15 to 20 present the number of hours of manual, horse and tractor labor based on daily work records. The division of labor input between different farm enterprises was calculated on the basis of these records.

The economic results of farming are presented in Table 23.

Net return is the difference between agricultural gross return and production expenses. Since production expenses did not include taxes or interest on debts, net return was equal to the taxable net return of debt-free farming.

Net farm income was calculated by deducting from the gross return all production expenses save for the value of the labor supplied by the farmers and their families.

The coefficient of profitability was the quotient obtained by dividing net farm income by the sum total of interest on investment and the value of the labor supplied by the farmers and their families. The interest rate was 5 per cent. Agriculture was treated as a whole.

This study includes also an analysis of the development of gross return, production expenses, and economic result in 1965—73. This data is given in Tables and Figures 1 a to 4 a.

