

MAATALOUDEN TALOUDELLISEN
TUTKIMUSLAITOKSEN
TIEDONANTOJA N:o 14

*THE AGRICULTURAL ECONOMICS
RESEARCH INSTITUTE, FINLAND
RESEARCH REPORTS, No. 14*

ERI TUOTANTOSUUNTAA HARJOITTAVIEN
KIRJANPITOVILJELMIEN TALOUDESTA
VUONNA 1968

MATIAS TORVELA

SUMMARY:

ON THE ECONOMIC RESULTS OF VARIOUS PRODUCTION LINES IN FINNISH BOOKKEEPING FARMS IN 1968

HELSINKI 1971

Maatalouden taloudellisen
tutkimuslaitoksen

TIEDONANTOJA N:o 14

Agricultural Economics
Research Institute, Finland

RESEARCH REPORTS No. 14

ERI TUOTANTOSUUNTAA HARJOITTAVIEN KIRJANPITOVILJELMIEN
TALOUDESTA VUONNA 1968

Matias Torvela

Summary:

On the Economic Results of Various Production
Lines of Finnish Bookkeeping Farms in 1968

Helsinki 1971

Alkulause

Maatalouden taloudellisen tutkimuslaitoksen julkaisuja-sarjassa on tähän mennessä ilmestynyt 22 tutkimusta. Näistä useat ovat olleet verraten laajoja tieteellisiä tutkimuksia. Tutkimuslaitoksen toimesta on myös laadittu tiedonantoja, jossa sarjassa tähän saakka on julkaistu vain kirjanpito viljelmiltä saatavaa numeroaineistoa ennakkotietoina ja täydennyksenä painettuun kannattavuus-tutkimukseen. Mainittua tiedonantoja-sarjaa on katsottu tarpeelliseksi laajentaa käsittämään myös viljelijöitä enemmän kiinnostavia pienempiä tutkimuksia ja erilaisia maatalousekonomian alaan kuuluvia muita ajankohtaisia selvityksiä. Samoin tiedonantoja-sarjan yhteydessä on tarkoitus julkaista vuosittain tutkimuslaitoksella suoritettavien ravintotaselaskelmien ja maatalouden kokonaislaskelmien tulokset sekä 3-4 kertaa vuodessa erilaiset maatalouden kustannus- ja hintaindeksit. Käsillä oleva tutkimus, jossa on analysoitu eri tuotantosuuntaa harjoittavien kirjanpito viljelmien tuloksia, on katsottu tarkoituksenmukaiseksi liittää tähän tiedonantoja-sarjaan.

Tutkimusta tehdessäni olen saanut arvokasta apua kannattavuus-tutkimustoimiston johtajalta, maisteri HEIKKI JÄRVELÄLTÄ ja agr. JUHANI IKOSELTA. Tutkimusmateriaalin käsittelyssä ovat avustaneet mm. mat.yo. TIMO PEKKONEN ja agr. MARKKU NEVALA. Englanninkielisen lyhennelmän on kääntänyt Ph.Dr. THEODORE DOTY. Mainituille henkilöille esitän parhaat kiitokseni.

Helsingissä, toukokuun 10 päivänä 1971

Matias Torvela

Sisällys

	Sivu
Alkulause	
I Kirjanpitoviljelmien jakaminen eri tuotantosuuntiin	1
1. Yleistä	1
2. Tuotantosuuntajaon perusteista	2
3. Viljelmien jakautuminen eri tuotantosuuntiin	3
II Yleistietoja kirjanpitoviljelmiltä tuotantosuunnittain	12
1. Maatalousomaisuus	12
2. Kotieläimistö	13
3. Peltoalan käyttö ja sadot	17
4. Ihmistyön käyttö	19
III Maatalouden kokonaistuotto eri tuotantosuunnissa	21
1. Kotieläintuotto	21
a. Etelä-Suomi	21
b. Sisä-Suomi, Etelä-Pohjanmaa ja Pohjois-Suomi	22
2. Kasvinviljelytuotto	26
a. Etelä-Suomi	26
b. Sisä-Suomi, Etelä-Pohjanmaa ja Pohjois-Suomi	28
3. Muu tuotto	29
IV Maatalouden liikekustannus eri tuotantosuunnissa	34
1. Yleistä	34
2. Tarvikekustannus	35
a. Etelä-Suomi	35
b. Sisä-Suomi, Etelä-Pohjanmaa ja Pohjois-Suomi	37

3. Työkustannus	42
a. Etelä-Suomi	42
b. Sisä-Suomi, Etelä-Pohjanmaa ja Pohjois-Suomi	43
4. Kone- ja kalustokustannus	44
5. Rakennus- ja kotieläinkustannus sekä muu liikekustannus	44
V Maatalouden taloudellinen tulos eri tuotantosunnissa	46
1. Yleistä	46
2. Maidontuotantoviljelmät	47
3. Sikatalousviljelmät	49
4. Sekamuotoiset kotieläinviljelmät	54
5. Leipäviljaviljelmät	56
6. Muut kasvinviljelyvaltaiset viljelmät	57
VI Tulosten tarkastelua	59
Kirjallisuus	65
Summary	66
Liitetaulukot	70
Kartta	

I KIRJANPITOVILJELMIEN JAKAMINEN ERI TUOTANTOSUUNTIIN

1. Yleistä

Useassa eri yhteydessä maataloustuotannon tuloksia analysoitaessa on pyritty tulokset esittämään verraten suurten ryhmien keskiarvoina. Ryhmittelyn perusteena on ensisijaisesti käytetty alueellista jakautumista ja viljelmien kokoa peltoalalla mitattuna. On selvää, että varsinkin meidän olosuhteissamme tuotantoedellytykset maan eri osien kesken poikkeavat sikäli toisistaan, että on perusteltua tarkastella maataloustuotantoa erillisinä eri alueilla. On myös ymmärrettävää, että mm. satotulokset jo yksistään sää- ja maaperätekiijöistä johtuen vaihtelevat oleellisesti eri osissa maata. Samoin tuotannon muut perusedellytykset ja etenkin eräiden kustannusten rakenne eri kokoisten viljelmien kesken poikkeavat siten toisistaan, että on ollut perusteltua esittää useat maataloustuotantoa koskevat tulokset eri kokoisilta viljelmiltä omina ryhminä. Näin on menetelty tavallisesti aina myös kirjanpitolviljelmien tuloksia esittäessä.

Viljelmät ja niillä harjoitettu maatalous eri toimintoihin poikkeavat tietenkin muidenkin kuin edellä mainittujen tekijöiden suhteen. Maataloutta kuvaavien tuloslukujen hajonta useimpien tekijöiden kohdalla on niin suuri, että se haittaa huomattavasti tuloksista tehtäviä johtopäätöksiä (vrt. mm. SUOMELA 1952a, IHAMUOTILA 1970). Eräs tällainen muuttuja on epäilemättä harjoitettu tuotantosuunta. Myös useissa eri tutkimuksissa on korostettu nimenomaan tuotantosuunnan vaikutusta viljelmän talouteen (vrt. mm. SUOMELA 1952b, TORVELA 1966, KETTUNEN JA TORVELA 1970, RYYNÄNEN 1970). On selvää, että kokonaistuoton suuruus riippuu suuresti määrin yksistään jo siitä, mitä viljelmällä tuotetaan. Samoin on useimpien kustannuserien laita. Saatu taloudellinen tulos vaihtelee myös huomattavasti eri viljelmien kesken ja eräs merkittävä syy tähän on harjoitettu

tuotantosuunta. Maatalous maassamme on luonteeltaan monipuolista tuotantotoimintaa. Tähän on tietenkin vaikuttamassa useita eri syitä. Maataloudessa ollaan tekemisissä useiden sellaisten tuotantotehtäjäiden kanssa, jotka riippuvat varsin ratkaisevasti säästä ja muista luonnonolosuhteista. Yksistään maantieteellisen asemamme johdosta luonnonolosuhteet vaihtelevat eri vuosien ja eri alueiden kesken, mikä puolestaan asettaa esteitä erikoistumiseen suhteellisen suurien riskien muodossa. Koska meillä maataloudessa verraten harvoin on täysin erikoistuttu yhden tai kahden tuotteen tuottamiseen, vaikeuttaa se mm. tutkimuksessa myös tuotantosuuntien muodostamista ja niiden keskinäistä vertailua. Tässä tutkimuksessa pyritään kuitenkin kirjanpito viljelmät jakamaan eri tuotantosuuntiin sen mukaan minkä tuotteen tuottaminen katsotaan vallitsevaksi ja vähintään merkittäväksi kullakin viljelmällä.

2. Tuotantosuuntajaon perusteista

Tuotantosuuntiin ryhmittely Norjan kannattavuustutkimuksessa perustuu peltoalan käyttöön eri kasveille ja viljelmällä pidettäviin kotieläimiin. Eri kotieläinten määrät muunnetaan kotieläinyksiköksi, joka vastaa verraten hyvin meillä käytettyä nautayksikkökäsitettä. Tuotantosuuntiin jako tapahtuu edellä mainittujen tekijöiden avulla siten, että kyseisillä tekijöillä on tietyt raja-arvot eri tuotantosuunnille. Mikäli jonkin tekijän arvo ylittää tietyn määrän, katsotaan vastaava tuotantosuunta erääksi viljelmän päätuotantosuunnaksi. Viljelmän tuotantosuunta saadaan näiden päätuotantosuuntien kombinaationa. Esimerkiksi vilja-maito-sika-tuotantosuunta edellyttää, että nautakarjan ja sikojen määrä on yli 10 % kotieläinyksikkömäärästä ja viljan viljelyyn on käytetty vähintään 30 % peltoalasta. Suoritettun tarkkan jaottelun mukaan muodostuu verraten suuri joukko eri tuotantosuuntia ja eräisiin ryhmiin on tullut vain muutama viljelmä. Tämän vuoksi tuotantosuuntatarkastelussa on mukana vain noin puolet kirjanpito viljelmistä. Esimerkiksi vuonna 1965 (DRIFTSGRANSKINGER I JORDBRUKET 1965) siellä on käytetty kirjanpito viljelmiä analysoitaessa seuraavaa kuutta tuotantosuuntaa:

Maitotalousviljelmät

Maitotalous-sikatalousviljelmät

Maitotalous-lammastalousviljelmät

Viljanviljelyviljelmät

Viljanviljely-maitotalousviljelmät

Viljanviljely-maitotalous-sikatalousviljelmät

Tanskassa kirjanpitotuloksia analysoitaessa on käytetty erittäin pitkälle menevää ryhmittelyä myös tuotantosuunnan mukaan (vrt. esim. LANDBRUGETS REGNSKABSRESULTATER 1967-68, 10). Kirjanpitomateriaali, joka on kerätty 3 678 viljelmältä, on tuloksia analysoitaessa jaettu 135 eri ryhmään. Tuotantosuuntaryhmiä esiintyy varsin monia, ja ne on muodostettu mm. pellon käytön perusteella ja sen mukaan, mikä osuus eri kotieläintuotteilla on ollut kokonaistuotosta. Myöskin on eri tavoin yhdistetty sellaisia viljelmiä, joilla tuotetaan merkittävässä määrin useampia tuotteita.

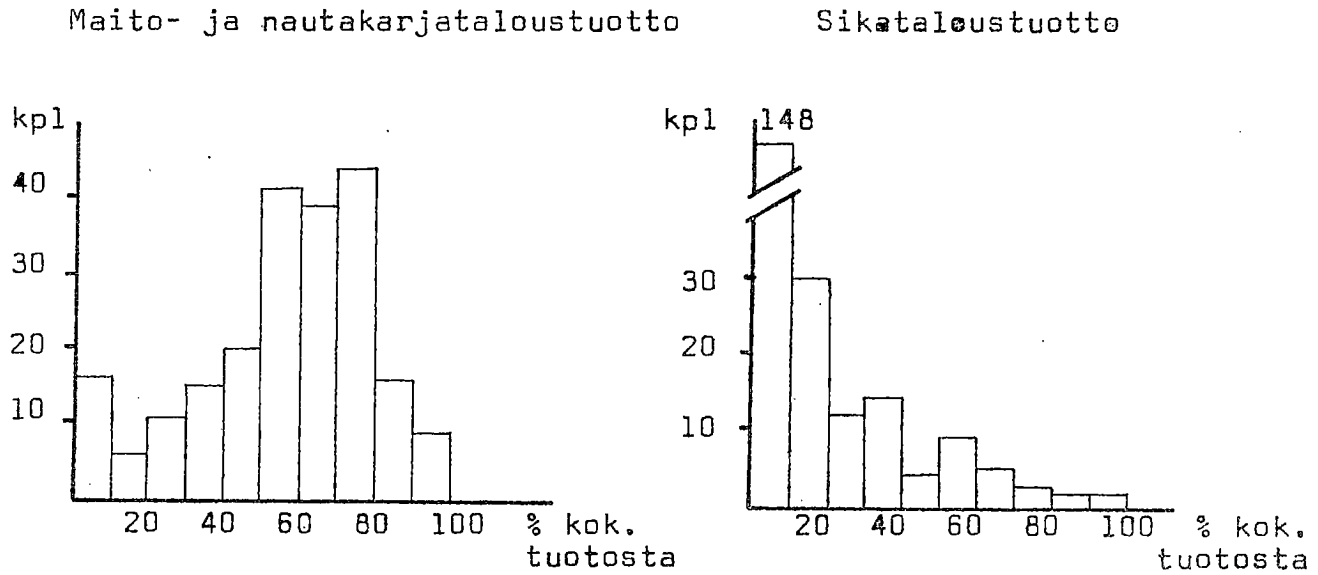
Tässä selvityksessä on lähtökohtana tuotantosuuntajaolle ollut maatalouden kokonaistuoton muodostuminen eri eristä (vrt. mm. TORVELA 1966, s.54). Viljelmät on jaettu kokonaistuoton muodostumisen perusteella kotieläin- ja kasvinviljelyvaltaisiin sen mukaan, miten kokonaistuotto kyseisistä eristä on muodostunut. Näiden pääryhmien muodostamisessa ja niiden jaottelussa alaryhmiin on ollut monia vaikeuksia ja siinä on poikettu jonkin verran aikaisemmissa tutkimuksissa esitetyistä perusteista. Pääperiaatteena on ollut saada mahdollisimman selvästi esille erikoistuneet viljelmät omina tuotantosuuntaryhminä. Samoin sekamuotoiset viljelmät on pyritty pitämään omina sekamuotoisina ryhminään. Kotieläinvaltaisista viljelmistä on maitotalouteen ja sikatalouteen erikoistuneet viljelmät pyritty erottamaan mahdollisuuksien mukaan omiksi tuotantosuunnikseen. Kotieläinviljelmistä on ollut kuitenkin pakko muodostaa myös eräänlainen sekamuotoisten viljelmien ryhmä. Viimeksi mainittu on tästä syystä heterogeenisempi käsittäen mm. siipikarjan- ja lampaanhoidon. Tässä ryhmässä ovat myös ne, joilla on pidetty useita eläinlajeja.

Kasvinviljelyvaltaisten viljelmien harvalukuisuudesta johtuen ei alaryhmiin jakoa näillä viljelmillä ole voitu suorittaa muualla kuin Etelä-Suomessa. Tällä alueella on erikoisryhmän muodostaminen tapahtunut leipäviljan viljelyn laajuuden perusteella. Eri ryhminä esiintyvät siten leipäviljatuotantosuunta ja muut kasvinviljelyvaltaiset viljelmät.

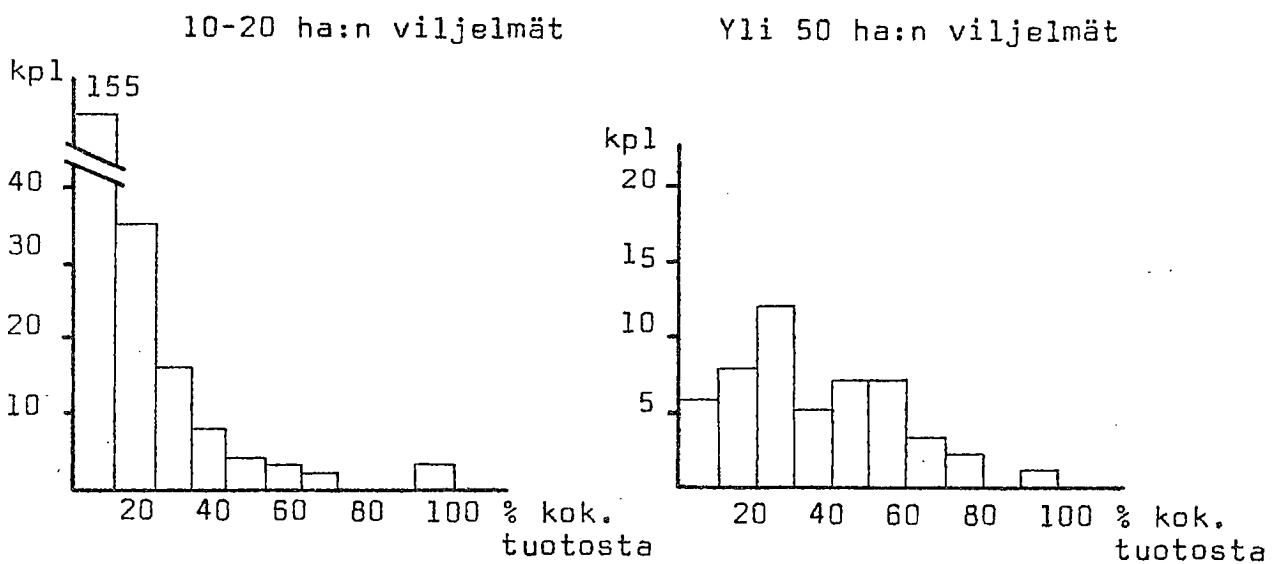
Tuotantosuuntavaihteluiden selventämiseksi kuviossa 1 on esimerkin luontoisesti esitetty kokonaistuotosta maito- ja nautakarjataloustuoton sekä sikataloustuoton prosenttisten osuuksien jakautumat Etelä-Suomen 10-20 hehtaarin viljelmiltä. Luvut ovat tilivuodelta 1967. Kuvioista ilmenee, että ^{maito- ja} nautakarjataloudesta on tässä suuruusluokassa yleisimmin saatu 50-80 % kokonaistuotosta. Kyseisistä viljelmistä noin 55 % on sellaisia, joilla maito- ja nautakarjatuotto on 50-80 % kokonaistuotosta. Yli 80 % kokonaistuotosta on maidosta ja nautakarjasta saanut noin 11 % viljelmistä. Viljelmistä on ollut 34 % sellaisia, joilla maidosta ja nautakarjasta saatu tuotto on ollut alle 50 %:n. Kotieläinvaltaisten tilojen erikoistuminen nautakarjanhoitoon on tässä tutkimuksessa määritetty yllämainituin prosenttiluvuin. Erikoistumisessa on pyritty erottamaan kaksi eri astetta: Pidemmälle erikoistuneet maidontuottajat ja sellaiset, jotka ovat erikoistuneet nautakarjatalouteen verraten voimakkaasti. Edellisessä ryhmässä nautakarjan hoidosta saatu tuotto on ollut yli 80 % ja jälkimmäisessä 50-80 % kokonaistuotosta. Valtaosa nautakarjasta saatavasta tuotosta on maidosta peräisin lihan tuotannon jäädessä suhteellisen vähäiseksi. Naudanlihan tuotantoon erikoistuneita viljelmiä ei tässä yhteydessä ole voitu tarkastella omana ryhmänä.

Sikataloustuoton prosenttisen osuuden frekvenssijakautuma on yleensä hyvin vino, kuten kuviossa 1 näkyy. Eräänä syynä tähän on se, että sikataloutta harjoitetaan pääasiassa sivutuotantona maidon tuotannon ja muiden tuotteiden tuotannon ohella. Esimerkiksi Etelä-Suomen alueella sellaisilla 10-20 hehtaarin viljelmillä, joilla on ollut yleensä tuloja sikataloudesta, on 63 %:lla tapauksista sikataloustuotto jäänyt alle 20 % kokonaistuotosta. Edelleen vastaava prosenttiluku on Etelä-Suomen yli 50 hehtaarin viljelmillä vuonna 1967 ollut noin 60 %. Samantapainen jakautuma on havaittavissa myös muissa suuruusluokissa ja muilla tutkimusalueilla. Tämän vuoksi on sikataloustuotantoon erikoistumisen raja asetettu selvästi alhaisemmaksi kuin mitä nautakarjaa koskevissa tuotantosuunnissa, nimittäin 35 prosentiksi kokonaistuotosta. Mainittakoon, että eräässä tutkimuksessa (KETTUNEN ja TORVELA 1970) on käytetty sikatalouteen erikoistumisen rajana 20 % kokonaistuotosta. Kyseisessä ja eräissä muissa tutkimuksissa on todettu, että sikatalouden jo noin 20 %:n osuus kokonaistuotosta vaikuttaa selvästi tuotantotoiminnan järjestämiseen ja yleensä viljelmän talouteen.

Kuvio 1. Etelä-Suomen 10-20 ha:n kirjanpitoviljelmien jakautuminen eräiden kokonaistuottoerien perusteella



Kuvio 2. Etelä-Suomen kirjanpitoviljelmien jakautuminen leipäviljatuoton perusteella



Kuviossa 2 on esitetty leipäviljatuoton, ts. vehnä- ja ruis-
tuoton prosenttisen osuuden frekvenssijakautumat Etelä-Suomen
10-20 ja yli 50 hehtaarin kirjanpitolviljelmiltä samoin tilivuodelta
1967. Kuviossa 2 käy ilmi, että 10-20 hehtaarin viljelmillä jakau-
tuman kuva on voimakkaasti vino muistuttaen edellä mainittua sika-
taloustuoton jakautumaa. Tämä vahvistaa sitä yleistä käsitystä,
että pienemmillä viljelmillä leipäviljan viljely on tapahtunut pää-
asiassa sivutuotantomaisesti. Sitävastoin suuremmilla, esim. yli
50 hehtaarin viljelmillä, on erikoistuminen leipäviljan viljelyyn
ollut jo verraten selvää. Jakautuman kuva näillä viljelmillä onkin
huomattavasti symmetrisempi kuin pienemmillä (10-20 ha:n) viljel-
millä. Yli 50 ha:n viljelmillä leipäviljasta on saatu keskimäärin
34 % kokonaistuotosta. Alle kyseisen keskiarvon on jäänyt 57 % ja
sen on ylittänyt 43 % viljelmistä. Pyrittäessä määräämään rajoja
ja perusteita leipäviljaa tuottaville viljelmille olisi voitava
ottaa huomioon yllä esitettyjen jakautumien erilaisuus myös eri
kokoisilla viljelmillä. Eri suuruusluokissa olisi perusteltua tie-
tenkin käyttää^{eri} rajoja. Tämä taas heikentäisi tulosten vertailua ja
tästä syystä ei siihen ole ryhdytty. Tätä on pyritty huomioimaan
kuitenkin siten, että kasvinviljelyvaltaisten viljelmien ryhmässä
viljelmän on katsottu kuuluvan leipäviljaviljelmäksi mikäli siltä
saatava ruis- ja vehnätuotto on ollut vähintään 30 % kokonaistu-
tosta.

Soveltaen edellä mainittuja perusteita on tässä tutkimuksessa
käytetty seuraavaa tuotantosuuntajakoa. Kotieläinvaltaisiin viljel-
miin on luettu ne viljelmät, joilla kotieläinvaltaisuudesta saatava
tuotto on ollut yli 50 % maatalouden kokonaistuotosta. Ryhmä on
jaettu alaryhmiin seuraavin perustein.

Kotieläinvaltaiset viljelmät: Kotieläintuotto yli 50 % kokon.tuotosta

Maitotalousviljelmät I	:	Maito- ja nautakarjatuotto yli 80 %	
			kokon.tuotosta
Maitotalousviljelmät II	:	50-80 %	- " -
Sikatalousviljelmät	:	Sikataloustuotto yli 35 %	- " -
Muut kotiel.valt.viljelmät	:	Kotiel.tuotto yli 50 % ja eivät	
		kuulu em. ryhmiin	

Vastaavasti kasvinviljelyvaltaisiin viljelmiin on katsottu kuuluneen ne viljelmät, joilla kotieläintuotto on ollut alle 50 %. Käytännössä tämä merkitsee sitä, että tässä ryhmässä kasvinviljelystä saatava tuotto yleensä on yli 50 % kokonaistuotosta. Kuitenkin käytännöllisistä syistä raja on tehty kotieläintuotto-%:n perusteella, koska kokonaistuottoon kuuluu eräitä muitakin, suuruudeltaan suhteellisen pieniä eriä, jotka eivät ole kotieläin- tai kasvinviljelytuottoa. Tällaisia ovat mm. eräät rakennusten vuokrat, eräät koneiden vuokrat jne. Kasvinviljelyvaltaisista viljelmistä erillisinä on tarkasteltu myös niitä, joilla on harjoitettu suhteellisen voimakkaasti yksistään leipäviljan viljelyä. Leipäviljaksi on tässä yhteydessä luettu vehnä ja ruis. Leipäviljaviljelmiä on voitu erikseen tarkastella vain Etelä-Suomen alueella.

Kasvinviljelyvaltaiset viljelmät: Kotieläintuotto alle 50 % kokon. tuotosta

Leipäviljaviljelmät : Ruis- ja vehnätuotto yli 30 % kokon. tuotosta

Muut kasvinvilj. valt. viljelmät: Kotiel. tuotto alle 50 % ja eivät kuulu em. ryhmään.

Tehtyä ryhmittelyä vastaan voidaan tietenkin esittää kritiikkiä. Koska meillä Suomessa selvästi erikoistuneita viljelmiä on erittäin rajoitetusti, vaikeuttaa se eri tuotantosuuntien keskinäistä vertailua. Kuitenkin on todettava, että mikäli suoritettu tuotantosuuntajako edes tyydyttävästi kuvaa niitä tuotantosuuntavaihtoehtoja, mitä meillä käytännössä on olemassa, puolustaa ko. jako paikkaansa. On selvää, että tuotantosuuntakysymys on erittäin monitahoinen ja parhaimmassakin tapauksessa jako muodostuu ainakin osittain sovinnaiseksi ja ehkä väkinäiseksi. Rajan vetäminen kotieläintalouden ja kasvinviljelyn välille ei ole yksiselitteinen. Voimakkaasti rehuviljelyyn erikoistunut viljelmä tulee tässä luokittelussa kotieläinviljelmien joukkoon, mikäli rehut jalostetaan omalla viljelmällä. Oman mielenkiintoisen ryhmän muodostaisivat tietenkin myös sellaiset viljelmät, jotka ovat erikoistuneet myytävän rehuviljan ja muiden myytävien rehujen tuotantoon. Tällainen ei kuitenkaan ole ollut mahdollista kirjanpitoviljelmien puitteissa.

Samoin ei ole ollut mahdollisuutta tarkastella erikseen sellaisia viljelmiä, joilla sikataloutta ja juurikasvien viljelyä on harjoitettu rinnakkain. Samoin tarkastelun ulkopuolella on se, minkälaiseen tulokseen on päästy leipäviljaviljelmillä, joilla on harjoitettu suhteellisen voimakkaasti sikataloutta tai jotain muuta erikoistuotantoa. Samoin tarkastelu ei koske pitkälle erikoistuneita siipikarjaviljelmiä, juurikasviviljelmiä ja muiden kauppakasvien tuottamiseen erikoistuneita viljelmiä. Kirjanpitoviljelmiltä saatava aineisto ei sisällä riittävästi tällaisia tapauksia, joten ne on ollut pakko jättää tarkastelun ulkopuolelle.

3. Viljelmien jakautuminen eri tuotantosuuntiin

Aineistona tässä tutkimuksessa ovat vuoden 1968 kirjanpitoviljelmät, joita on ollut yhteensä koko maassa 1 218. Tutkimusalueisiin ja suuruusluokkiin kyseiset viljelmät on ryhmitelty samoin perustein kuin vuosittain ilmestyvässä kannattavuustutkimuksessa (vrt. Kartta 1). Täten eri tutkimusalueina ovat Etelä-Suomi, Sisä-Suomi, Etelä-Pohjanmaa ja Pohjois-Suomi. Viljelmät on jaettu eri suuruusluokkiin viljelmällä olleen muunnetun peltoalan mukaan seuraavasti:

I	sl	Alle 5 ha
II	"	5 - 10 "
III	"	10 - 20 "
IV	"	20 - 30 "
V	"	30 - 50 "
VI	"	yli 50 "

Koska tässä tutkimusmateriaaliin sovelletaan suuruusluokka- ja alue-ryhmittelyn lisäksi tuotantosuunnittaista jakoa, on eräitä suuruusluokkia yhdistetty, jotta eri ryhmiin saataisiin riittävästi viljelmiä. Kaikilla tutkimusalueilla on yhdistetty I ja II suuruusluokka. Etelä-Suomessa on käsitelty yhtenä ryhmänä V ja VI suuruusluokka. Koska muilla alueilla suurempia viljelmiä on vähän, käsitellään näillä IV, V ja VI suuruusluokka samoin yhtenä ryhmänä.

Tarkasteltujen viljelmien jakautuminen eri tuotantosuuntiin on tuotantosuuntajaottelun mukaisesti esitetty taulukossa 1. Esitetyistä luvuista ilmenee, että kirjanpitolviljelmistä on kuulunut 336 eli 27.6 % ryhmään, joka on erikoistunut voimakkaasti maidontuotantoon. Sellaisia viljelmiä, joilla maidosta ja nautakarjasta saatu tuotto on ollut 50-80 % kokonaistuotosta on ollut 514 eli 42.2 %. Yhteensä näitä maitotalous- ja nautakarjaviljelmiä on ollut koko tutkimusaineistossa 850 eli 69.8 %. Vastaavasti sikatalouteen erikoistuneita viljelmiä on koko aineistossa ollut 89 eli 7.3 %. Sellaisia kotieläinviljelmiä, jotka eivät ole kuuluneet edellä mainittuihin ryhmiin on ollut koko maassa yhteensä 103 eli 8.4 %. Kasvinviljelyvaltaisia viljelmiä on ollut koko aineistossa 176 eli 14.5 %.

On selvää, että tuotantosuuntajakautumassa on eroja eri alueiden kesken. Etelä-Suomen alueella maito- ja nautakarjaviljelmiä (I ja II) on ollut yhteensä 54.1 %, Sisä-Suomessa 82.1 %, Etelä-Pohjanmaalla 67.6 % ja Pohjois-Suomessa 93.7 %. Sikatalousviljelmiä on ollut mukana myös sen verran, että ne antavat mielenkiintoisen vertailuryhmän. Tosin Pohjois-Suomen alueella on tähän ryhmään kuulunut vain 5 viljelmää, joten tältä osin ei voida tehdä pitkälle meneviä johtopäätöksiä. Edellä jo mainittiin, että leipäviljan viljelyyn erikoistuneita kirjanpitolviljelmiä on ollut riittävästi vain Etelä-Suomen alueella. Muilla alueilla leipäviljanviljelyviljelmien tuloksia ei ole esitetty erikseen, vaan niiden tulokset esiintyvät muiden kasvinviljelyvaltaisten viljelmien tuloksissa. Kasvinviljelyvaltaisten viljelmien esiintymisen harvalukuisuus eri alueilla ja suuruusluokissa tässä tutkimuksessa on ollut ennako-odotusten mukaista. Yleisintä kasvinviljelyn voimaperäinen harjoittaminen on ollut Etelä-Suomessa yli 50 hehtaarin viljelmillä. Näistä viljelmistä leipäviljatuotantosuuntaan on kuulunut 37 % ja muihin kasvinviljelyvaltaisiin noin 18 % eli yhteensä 55 %.

Tutkittujen viljelmien keskikoot eri tuotantosuuntaryhmissä ja eri alueilla on esitetty taulukossa 2. Koska viljelmät eri tuotantosuunnissa on esitetty suuruusluokittain, ei peltoalan vaikutus tuotantosuuntaan vaikuttavana tekijänä ilmene selvästi. Kuitenkin on todettavissa, että samankin suuruusluokan puitteissa kasvinviljelyyn erikoistuneiden viljelmien keskikoko on monessa ryhmässä suurempi kuin muiden tuotantosuuntien.

Taul. 1. Tutkittujen viljelmien jakautuminen eri tuotantosuuntiin kullakin alueella.

Tuotantosuunta	I-II			Etelä-Suomi, kpl			%			I-II			Sisä-Suomi, kpl			Yht.			%
	sl	III	sl	III	IV	sl	III	IV	V-VI	sl	III	IV	V-VI	sl	III	IV	V-VI	sl	
Maitotalous I	17	37	11	1	66	11.6	40	55	7	102	32.6								
Maitotalous II	62	102	45	34	243	42.5	47	81	27	155	49.5								
Sikatalous	5	20	15	8	48	8.4	5	4	11	20	6.4								
Muut kotiel.valt.	11	17	14	26	68	11.9	(1)	9	9	19	6.1								
Leipävilja	(2)	10	17	56	85	14.9	-	-	-	-	-								
Muut kasvivaltaiset	13	15	6	27	61	10.7	(2)	3	12	17	5.4								
Yhteensä	110	201	108	152	571	100.0	95	152	66	313	100.0								

Tuotantosuunta	I-II			Etelä-Pohjanmaa, kpl			%			I-II			Pohjois-Suomi, kpl			Yht.			%
	sl	III	sl	III	IV-V	sl	III	IV-V	Yht.	sl	III	IV-V	sl	III	IV-VI	sl	III	IV-VI	
Maitotalous I	3	21	4	28	25.2	54	73	13	140	62.8	336	27.6							
Maitotalous II	9	25	13	47	42.4	25	32	12	69	30.9	514	42.2							
Sikatalous	(2)	6	8	16	14.4	(1)	3	(1)	5	2.2	89	7.3							
Muut kotiel.valt.	(2)	5	6	13	11.7	(1)	(2)	-	3	1.4	103	8.4							
Leipävilja	-	-	-	-	-	-	-	-	-	-	85	7.0							
Muut kasvivaltaiset	(1)	(2)	4	7	6.3	(2)	3	(1)	6	2.7	91	7.5							
Yhteensä	17	59	35	111	100.0	83	113	27	223	100.0	1 218	100.0							

Taul. 2. Tutkittujen viljelmien keskikoot (mha) eri ryhmissä

Tuotantosuunta	Etelä-Suomi			Sisä-Suomi			Keskim.		
	I-II sl	III sl	IV sl	V-VI sl	Keskim.	I-II sl		III sl	IV-VI sl
Maitotalous I	7.1	14.2	24.9	37.5	14.5	8.1	13.5	24.0	12.1
Maitotalous II	7.6	14.7	23.8	44.7	16.8	7.9	14.5	29.8	15.2
Sikatalous	7.3	15.9	24.2	53.5	23.9	8.4	16.5	30.0	21.9
Muut kotiel.valt.	7.7	14.6	24.0	48.5	28.4	7.5	13.8	36.9	24.4
Leipävilja	8.0	15.5	26.2	52.1	41.6	-	-	-	-
Muut kasvivaltaiset	7.1	15.6	25.1	49.5	29.7	8.1	18.0	33.7	27.9
Keskim.	7.5	14.8	24.4	49.3	24.4	8.0	14.2	30.9	15.8

Tuotantosuunta	Etelä-Pohjanmaa			Pohjois-Suomi			Koko maa keskim.		
	I-II sl	III sl	IV-V sl	Keskim.	I-II sl	III sl		IV-VI sl	Keskim.
Maitotalous I	6.8	14.3	25.6	15.1	7.8	13.9	24.3	12.5	13.0
Maitotalous II	7.9	14.7	24.7	16.2	7.7	14.0	32.7	15.0	16.9
Sikatalous	6.1	15.0	25.9	19.3	9.8	14.3	26.9	16.0	22.2
Muut kotiel.valt.	9.3	15.4	31.1	21.7	6.9	12.7	-	10.7	26.3
Leipävilja	-	-	-	-	-	-	-	-	34.4
Muut kasvivaltaiset	8.6	14.9	34.7	24.4	5.5	12.6	20.7	11.6	-
Keskim.	7.4	14.7	27.3	17.5	7.8	13.8	28.0	13.3	19.5

II YLEISTIETOJA KIRJANPITOVILJELMILTÄ TUOTANTOSUUNNITAIN

1. Maatalousomaisuus

Maatalousomaisuus ja sen muodostuminen tilivuoden 1968 alussa on esitetty liitetaulukossa 1 eri alue-, suuruusluokka- ja tuotantosuuntaryhmissä. Maatalousomaisuuden muodostuminen varsinkin kotieläimistön, talousrakennusten ja myös kone- ja kalustorakennuksen osalta näyttää riippuvan ainakin jossain määrin viljelmällä harjoitetusta tuotantosuunnasta. Luvuista on havaittavissa, että kotieläinvaltaisilla viljelmillä maatalousomaisuus yleensä on korkeampi kuin kasvinviljelyvaltaisilla viljelmillä. Etenkin voimakkaasti erikoistuneilla sikatalousviljelmillä on maatalousomaisuus ollut selvästi korkeampi kuin muilla viljelmillä. Esimerkiksi Etelä-Suomen alueella keskimääräinen maatalousomaisuus eri suuruusluokissa on vaihdellut 3 841 - 5 115 mk/ha, kun se sikatalousviljelmillä on ollut 5 050 - 7 298 mk/ha ja kasvinviljelyvaltaisilla viljelmillä vastaavasti 3 497 - 5 051 mk/ha. Nämä erot johtuvat lähinnä kotieläimistöstä ja talousrakennusomaisuuden suuruudesta. Korkein kotieläinomaisuus on ollut sikatalous- ja maitotalous I - tuotantosuunnissa. Samaa voidaan sanoa myös talousrakennusomaisuudesta. Sekin ollut keskimääräisesti korkein sikataloustuotantosuunnassa. Samoin maitotalous- ja muilla kotieläinvaltaisilla viljelmillä se on ollut korkeampi kuin kasvinviljelyvaltaisilla. Sikatalousvaltaisten viljelmien omaisuudella mitatusta korkeasta intensiteettitasosta mainittakoon vielä, että niillä on ollut myös varastoja ja kone- ja kalusto-omaisuutta yleensä enemmän kuin keskimäärin kaikilla viljelmillä. Mainittakoon, että maatalousvarastoissa ei ole mukana omalla viljelmällä käytettäväksi tarkoitettut korsi- ja säilörehuvarastot eikä myöskään vastaavat peruna- ja juurikasvivarastot.

Kasvinviljelyvaltaisilla viljelmillä näyttää maatalousomaisuus olevan kokonaisuudessaan pienempi kuin muilla. Ainoastaan kone- ja kalusto-omaisuus sekä mm. Etelä-Suomessa maatalousmaa ovat olleet jonkin verran korkeammat kuin keskimäärin muilla viljelmillä.

On selvää, että eri omaisuusosien tarkastelu kirjanpitolviljelmillä käytettävissä olevien tietojen pohjalta jää vaillinaiseksi. Harjoitetusta tuotantosuunnasta huolimatta monella viljelmällä eräät omaisuusosat, kuten talousrakennukset, ovat olemassa käytöstä riippumatta. Tässä yhteydessä ei ole ollut mahdollisuutta tarkastella mm. eri talousrakennusten tehollista käyttöä ja sitä, mikä olisi rakennusten taloudellinen käyttöarvo kussakin tapauksessa. Tämä ei koske yksin talousrakennuksia vaan osittain myös kone- ja kalusto-omaisuutta. Monessa yksityistapauksessa on viljelmällä verraten suuri kone- ja kalusto-omaisuus käytön jäädessä vuosittain hyvinkin vähäiseksi.

2. Kotieläimistö

Taulukossa 3 on esitetty viljelmillä ollut kotieläimistö eri viljelmäryhmillä nautayksikköinä viljelmää kohti tarkastelun alaisena olevan vuoden 1968 alussa. Nautayksikön laskentaperusteet ovat samat kuin yleensä maatalouden kannattavuustutkimuksessa on käytetty. Kotieläinten määrä eri tuotantosuunnissa on tämän selvityksen kannalta mielenkiintoinen jo senkin vuoksi, että se täsmentää varsinkin kotieläinvaltaisten viljelmien tuotantosuuntaa ja antaa yleiskuvan tuotannon voimaperäisyydestä.

Maitotaloustuotantosuunnassa (I) on kotieläimistö, kuten on luonnollista, lähes kokonaan muodostunut nautakarjasta. Nautakarja on eri tutkimusalueilla ja suuruusluokissa muodostanut 85-95 % koko kotieläinmäärästä. Kotieläinten kokonaismäärään on laskettu myös hevoset. Maitotaloustuotantosuunnassa (II) on nautakarjan määrä vaihdellut eri ryhmissä 74-86 % koko eläinmäärästä.

Sikataloustuotantoa edustavassa tuotantosuunnassa eivät tili vuoden alussa ilmoitetut eläinmäärät ilmeisesti anna täysin oikeata kuvaa koko vuoden eläinmäärästä, sillä sikakanta vaihtelee verraten nopeasti. Kuitenkin on havaittavissa, että sikoja on ollut kussakin sikatalousryhmässä 73-90 % koko eläinkannasta lopun kotieläimistön muodostuessa lähes yksinomaan nautakarjasta.

Kotieläinten määrää kuvaavista luvuista voidaan havaita myös, että ryhmässä, johon kuuluvat muut kotieläinvaltaiset viljelmät, kotieläimistö muodostuu nauta- ja siipikarjasta sekä sioista. Edelleen voidaan todeta, että tämän sekamuotoisen kotieläinvaltaisen tuotantosuunnan nautakarjavaltaisuus vaihtelee eri tutkimusalueiden kesken. Etelä-Suomessa on nautakarjaa eri suuruusluokissa ollut 40-50 %, Sisä-Suomessa kahdessa suuremmassa suuruusluokassa 26-31 % ja Etelä-Pohjanmaalla 64-70 %. Pohjois-Suomessa viljelmiä on tässä tuotantosuunnassa vain 3, josta syystä tuloksia ei ole esitetty. Nautakarjan ohella näyttää pienimmillä viljelmillä olevan yleisimmin siipikarjaa ja vastaavasti suurimmilla sikoja. On kuitenkin muistettava, että tuotantosuunta saattaa sisältää myös viljelmiä, joilla on erikoistuttu hyvinkin voimakkaasti siipikarjanhoitoon.

Kasvinviljelyvaltaisten viljelmien kotieläimistö näyttää muodostuneen pääosaltaan nautakarjasta. Ainoa huomattavampi poikkeus on Etelä-Suomen alueella yli 30 hehtaarin viljelmät, joilla leipäviljatuotantosuunnassa on sikoja ollut verrattain runsaasti.

Kotieläinten tuotostasosta on käytettävissä vain keskimääräinen maitotuotos lehmää kohti kyseisenä vuonna. Lehmien keskituotos koko maassa on ollut 4 400 kg. Etelä-Suomessa se on ollut 4 600 kg, Sisä-Suomessa 4 397 kg, Etelä-Pohjanmaalla 4 444 kg ja Pohjois-Suomessa 4 029 kg. Keskituotokset eri tuotantosuuntaa harjoittavilla viljelmillä on esitetty liitetaulukossa 2. Selviä eroja keskituotoksessa eri tuotantosuuntien kesken ei ole havaittavissa. Näyttää useassa tapauksessa siltä, että viljelmillä, joilla on harjoitettu intensiivistä maataloustuotantoa, niillä myös lehmien keskituotos on ollut keskitasoa korkeampi tuotantosuunnasta riippumatta.

Taul. 3. Kotieläinten määrä eri tuotantosuuntaa harjoittavilla viljelmillä, nautayksikköä/viljelmä

Alue, suuruusluokka ja tuotantosuunta	Hevo- set	Nauta- karja	Siat	Siipi- karja	Lampaat	Yhteensä
<u>Etelä-Suomi</u>						
I-II Maitotalous I	0.77	6.04	0.14	0.08	0.05	7.08
Maitotalous II	0.79	5.54	0.54	0.51	0.08	7.46
Sikatalous	0.50	3.79	11.40	0.02	-	15.71
Muut kotiel.valt.	0.34	3.92	1.72	3.86	0.04	9.88
Leipävilja	-	3.25	-	0.35	-	3.60
Muut kasvivalt.	0.19	1.64	0.09	0.35	0.07	2.34
Keskimäärin	0.64	4.87	1.03	0.73	0.07	7.34
III Maitotalous I	0.61	10.19	0.37	0.20	0.01	11.38
Maitotalous II	0.70	8.39	1.37	0.40	0.06	10.92
Sikatalous	0.62	4.76	11.17	0.11	-	16.66
Muut kotiel.valt.	0.59	5.07	1.69	3.52	0.08	10.95
Leipävilja	0.25	1.58	-	0.58	0.02	2.43
Muut kasvivalt.	0.25	4.41	0.47	0.29	0.19	5.61
Keskimäärin	0.61	7.44	2.05	0.60	0.06	10.76
IV Maitotalous I	0.68	13.49	0.20	0.11	-	14.48
Maitotalous II	0.72	11.73	0.91	0.65	0.07	14.08
Sikatalous	0.17	4.92	26.94	0.88	0.01	32.92
Muut kotiel.valt.	0.63	7.68	4.68	4.64	-	17.63
Leipävilja	0.43	4.54	-	0.94	0.15	6.06
Muut kasvivalt.	0.42	1.38	1.60	1.00	0.08	4.48
Keskimäärin	0.57	8.73	4.83	1.21	0.06	15.40
V-VI Maitotalous I	1.25	28.30	-	0.46	-	30.01
Maitotalous II	0.80	19.86	2.42	0.39	0.32	23.79
Sikatalous	0.47	8.41	52.09	0.01	-	60.98
Muut kotiel.valt.	0.90	15.00	8.34	5.14	0.43	29.81
Leipävilja	0.45	4.50	5.23	0.79	0.26	11.23
Muut kasvivalt.	0.46	6.25	0.95	1.63	0.14	9.43
Keskimäärin	0.61	10.41	6.81	1.55	0.26	19.64

Taul. 3. (jatk.) Kotieläinten määrä eri tuotantosuuntaa harjoittavilla viljelmillä, nautayksikköä/viljelmä

Alue, suuruusluokka ja tuotantosuunta	Hevoset	Nautakarja	Siat	Siipikarja	Lampaat	Yhteensä
<u>Sisä-Suomi</u>						
I-II Maitotalous I	0.72	6.22	0.13	0.07	0.01	7.15
Maitotalous II	0.72	5.78	0.40	0.14	0.02	7.06
Sikatalous	0.91	2.37	9.68	0.16	-	13.12
Muut kotiel.valt.	1.25	1.33	-	0.50	-	3.08
Kasvialt.	0.62	1.83	-	0.02	-	2.47
Keskimäärin	0.74	5.66	0.76	0.11	0.01	7.28
III Maitotalous I	0.74	9.25	0.13	0.16	0.04	10.32
Maitotalous II	0.76	8.46	1.40	0.35	0.04	11.01
Sikatalous	0.63	2.29	14.27	-	-	17.19
Muut kotiel.valt.	0.42	4.19	2.51	6.28	0.28	13.68
Kasvialt.	-	8.07	-	0.11	-	8.18
Keskimäärin	0.72	8.32	1.32	0.62	0.05	11.03
IV-VI Maitotalous I	1.25	16.05	0.07	0.07	0.05	17.49
Maitotalous II	1.11	14.35	2.84	0.28	0.08	18.66
Sikatalous	0.23	2.69	24.50	0.12	0.29	27.83
Muut kotiel.valt.	0.14	9.00	18.62	6.42	-	34.18
Kasvialt.	0.52	1.98	1.25	1.18	0.67	5.60
Keskimäärin	0.74	9.61	8.02	1.23	0.21	19.81
<u>Etelä-Pohjanmaa</u>						
I-II Maitotalous I	0.42	6.34	-	0.49	-	7.25
Maitotalous II	0.42	5.52	0.74	0.48	0.05	7.21
Sikatalous	0.63	2.25	7.80	-	0.25	10.93
Muut kotiel.valt.	-	5.33	2.85	-	0.06	8.24
Kasvialt.	-	-	-	-	-	-
Keskimäärin	0.37	4.93	1.65	0.34	0.06	7.35
III Maitotalous I	0.36	10.57	0.16	0.01	0.03	11.13
Maitotalous II	0.70	7.91	1.34	0.44	0.10	10.49
Sikatalous	-	4.39	16.72	-	0.08	21.19
Muut kotiel.valt.	-	5.69	1.48	1.26	0.43	8.86
Kasvialt.	-	2.91	-	-	-	2.91
Keskimäärin	0.42	8.14	2.45	0.30	0.10	11.41
IV-V Maitotalous I	0.62	14.18	-	0.04	-	14.84
Maitotalous II	0.38	10.70	1.21	-	0.13	12.42
Sikatalous	0.16	4.22	38.87	-	0.08	43.33
Muut kotiel.valt.	0.42	8.64	3.02	0.27	-	12.35
Kasvialt.	-	5.03	0.85	-	0.51	6.39
Keskimäärin	0.32	8.62	9.95	0.05	0.12	19.06

Taul. 3. (jatk.) Kotieläinten määrä eri tuotantosuuntaa harjoittavilla viljelmillä, nautayksikköä/viljelmä

Alue, suuruusluokka ja tuotantosuunta	Hevoset	Nautakarja	Siat	Siipikarja	Lampaat	Yhteensä
<u>Pohjois-Suomi</u>						
I-II Maitotalous I	0.33	6.68	0.07	0.02	0.08	7.18
Maitotalous II	0.70	5.95	0.80	0.10	0.10	7.65
Sikatalous	1.25	6.03	1.50	-	0.22	9.00
Muut kotiel.valt.	-	-	-	6.20	-	6.20
Kasvivalt.	-	-	-	-	-	-
Keskimäärin	0.44	6.21	0.31	0.12	0.08	7.16
III Maitotalous I	0.51	9.68	0.30	0.10	0.04	10.63
Maitotalous II	0.59	8.17	1.72	0.05	0.12	10.65
Sikatalous	-	6.08	3.60	-	-	9.68
Muut kotiel.valt.	0.63	1.76	-	16.18	-	18.57
Kasvivalt.	-	3.09	1.17	-	-	4.26
Keskimäärin	0.51	8.84	0.81	0.36	0.06	10.58
IV-VI Maitotalous I	0.48	13.48	0.32	0.19	0.09	14.56
Maitotalous II	0.40	13.63	1.77	0.64	0.05	16.49
Sikatalous	1.25	6.23	24.90	-	-	32.38
Muut kotiel.valt.	-	-	-	-	-	-
Kasvivalt.	-	10.00	-	-	-	10.00
Keskimäärin	0.46	13.15	1.86	0.37	0.07	15.91

3. Peltoalan käyttö ja sadot

Liitetaulukossa 3 on esitetty peltoalan jakautuminen eri viljelykasvien osalle. Yleisesti voidaan sanoa, että viljelmällä harjoitettu tuotantosuunta heijastuu peltoalan käyttöön. Maitotaloustuotantoon erikoistuneilla viljelmillä on ollut heinällä Etelä-Suomen alueella pellosto keskim. 20-40 % ja muilla alueilla jonkin verran enemmän eli 27-51 %. Maitotalousviljelmillä on yleisesti harjoitettu myös suhteellisen laajasti rehuviljan viljelyä ja Etelä-Suomen alueella myös leipäviljan viljelyä.

Sikatalousviljelmille leimaa-antava piirre on verraten voimakas keskittyminen rehuviljan, lähinnä ohran, viljelyyn. Etelä-Suomessa on sikatalousviljelmillä rehuviljalla ollut keskimäärin 40-55 % peltoalasta ja muualla Suomessa Pohjois-Suomea lukuunottamatta 38-71 %. Etelä-Suomen alueen suurimmilla eli yli 50 hehtaarin viljelmillä on rehuviljan ohella viljelty runsaasti myös leipäviljaa. Keskimäärin tässä ryhmässä on leipäviljalla ollut 26 % peltoalasta. Muiden kotieläinvaltaisten viljelmien ryhmä on pellonkäytön suhteenkin maitotalous- ja sikatalousviljelmien välillä. Näillä keskittyminen rehuviljan viljelyyn ei ole yhtä voimakasta kuin sikatalousviljelmillä ja toisaalta heinäällä ei ole niin paljoa peltoalasta kuin maitotalouteen erikoistuneilla viljelmillä.

Leipäviljaviljelmillä on peltoalan jakautuminen osittain selvä jo käytetyn tuotantosuuntajaottelun perusteella. Leipäviljaviljelmillä Etelä-Suomessa, jossa tämä tuotantosuunta on voitu erottaa muista kasvinviljelyvaltaisista, on ollut leipäviljalla keskimäärin 51-64 % peltoalasta. Muut kasvinviljelyvaltaiset viljelmät ovat viljelleet runsaasti rehuviljaa ja tämän lisäksi peltoalaa on käytetty pienemmillä viljelmillä juurikasvien ja suuremmilla viljelmillä leipäviljanviljelyyn suhteellisen paljon. Etelä-Pohjanmaalla ja Sisä-Suomessa on kasvinviljelyvaltaisilla viljelmillä viljelty huomattavassa määrin rehuviljaa. Ainoastaan yli 20 hehtaarin ryhmässä on rehuviljan ohella ollut myös merkittävässä määrin leipäviljaa. Mainittakoon, että Etelä-Suomen ja Sisä-Suomen alueilla on viljelty eräissä ryhmissä sokerijuurikasta alalla, joka on ollut 5-10 % peltoalasta. Vaikkakin mm. sokerijuurikkaalla, muilla juurikasveilla ja perunalla eräillä viljelmillä on ollut huomattavakin vaikutus tuoton muodostumiseen, ei tässä yhteydessä ole lähemmin niitä voitu tarkastella.

Koska tämän selvityksen yhteydessä on tyydytty yhden vuoden tuloksien esittämiseen, eivät eri kasvien satotulokset anna riittävän yksityiskohtaista kuvaa eri ryhmien satotasosta ja niiden eroista. Liitetaulukossa 4 on kuitenkin esitetty tärkeimpien viljelykasvien hehtaarisadot kyseisenä vuonna eri tuotantosuuntaryhmien keskiarvoina kussakin suuruusluokassa.

Tarkasteltaessa satotasoa keskimääräisen rehuyksikkösadon perusteella eri tuotantosuunnissa on havaittavissa, että satotaso on ollut maitotalousviljelmillä yleensä alempi kuin muissa tuotantosuuntaryhmissä. Selvimmin tämä ero on havaittavissa suurimmilla eli 20-30 ha:n ja yli 30 ha:n viljelmillä. Esimerkiksi Etelä-Suomen alueella mainituissa suuruusluokissa keskimääräinen rehuyksikkösato on vaihdellut maitotalousviljelmillä 2 600 - 2 960 ry/ha ja muissa tuotantosuunnissa samalla alueella 3 030 - 3 890 ry/ha. Keskimääräiseen ry-satoon vaikuttaa eri kasvilajien hehtaarisatojen lisäksi myös eroavuudet pellon käytössä eri tuotantosuunnissa. Suoritettaessa yksityiskohtaisempaa eri ryhmien keskinäistä vertailua antavat eri kasvien ha-sadot eri tuotantopanosten käytön ohella tietyn kuvan kunkin tuotantosuuntaryhmän intensiteettitasosta.

4. Ihmistyön käyttö

Maatalouden ihmistyönmenekki eri tuotantosuuntaryhmissä on esitetty liitetaulukossa 5. Maatalouden juokseviin töihin on luettu kasvinviljelypuolella muokkaus-, kylvötyöt, sadon korjuu- ja käsittelytyöt samoin kuin näihin liittyvät kuljetus- ja varastointityöt. Kotieläintalouden töihin on luettu kotieläinten hoitotyöt ja tuotteiden käsittely- ja siirtotyöt. Muihin maatalouden juokseviin töihin kuuluvat erilaiset korjaus- ja kunnossapitotyöt sekä sellaiset varsinaiset maataloustyöt, joita ei ole voitu jakaa kasvinviljelyn ja kotieläintalouden kesken. Mainittakoon, että näihin töihin on lisäksi luettu tilan omaan käyttöön otetun polttopuun ja korjauksiin yms. käytetyn puutavaran hakkuu- ja ajotyöt. Tarkasteltavana vuonna on maatalouden juokseva ihmistyönmenekki ollut eri alueilla keskimäärin seuraava.

	Kasvinviljely- työt		Kotiel. tal.työt		Muut työt		Maatal.juoks. työt yht.	
	t/vil- jelmä	%	t/vil- jelmä	%	t/vil- jelmä	%	t/vil- jelmä	t/ha
E-S	1 765	37.1	2 522	53.0	468	9.9	4 755	195
S-S	1 709	37.2	2 493	54.2	398	8.6	4 600	291
E-P	1 468	35.6	2 343	56.8	313	7.6	4 124	235
P-S	1 422	33.1	2 534	59.1	336	7.8	4 292	323
Keskim.	1 661	36.3	2 500	54.7	412	9.0	4 573	234

Kaikilla kirjanpitolviljelmillä on keskimäärin viljelmää kohti ollut 4 573 tuntia varsinaisia maataloustöitä eli 234 t/ha. Tästä määrästä on ollut 36.3 % kasvinviljelytöitä, 54.7 % kotieläintalouden töitä ja 9.0 % sekalaisia maatalouden töitä. Asetelmasta käyvät ilmi alueittaiset erät työn käytössä.

Tarkasteltaessa työnkäyttölukuja eri suuruusluokkien ja tuotantosuuntien kesken voidaan havaita selviä eroja. Työn käyttö pienillä viljelmillä on ollut huomattavasti suurempi kuin isommilla. Kun ihmistyönmenekki yleensä alle 10 ha:n viljelmillä on ollut 400-475 t/ha, se on ollut 10-20 ha:n viljelmillä noin 300-320 t/ha ja 20-30 ha:n viljelmillä noin 200 t/ha ja yli 30 ha:n viljelmillä Etelä-Suomessa noin 120 t/ha.

Tuotantosuunnalla on ollut selvä vaikutus työnkäyttöön. Kasvinviljelyvaltaisilla viljelmillä alle 10 ha:n suuruusluokassa on vuotuinen työnmenekki ollut (eräitä poikkeuksia lukuunottamatta) 150-200 t/ha. Samassa suuruusluokassa kotieläinvaltaisilla viljelmillä työnkäyttö on ollut yli kaksinkertainen eli 400-600 t/ha. Viljelmäköön kasvaessa alenee hehtaaria kohti laskettu työnmenekki kaikissa tuotantosuunnissa. Esimerkiksi 20-30 ha:n suuruusluokassa kasvinviljelyvaltaisilla viljelmillä maatalouden juoksevia töitä on tehty 100-150 t/ha ja kotieläinvaltaisilla viljelmillä 250-300 t/ha vuodessa. Liitetaulukosta 5 käy ilmi miten juokseva työnmenekki on koostunut kussakin ryhmässä kotieläintalous-, kasvinviljely- ja muista töistä.

III MAATALOUDEN KOKONAISTUOTTO ERI TUOTANTOSUUNNISSA

1. Kotieläintuotto

a. Etelä-Suomi

On luonnollista, että maataloustuotannon arvo viljelmällä riippuu huomattavasti harjoitetusta tuotantosuunnasta. Sellaisissa tuotantomuodoissa, joissa maataloustuotannon hyväksi tehdyt uhraukset ovat selvästi suuremmat kuin keskimäärin, on odotettavissa myös suurempaa tuottoa. Etenkin kokonaistuoton rakenne on suoranainen seuraus harjoitetusta tuotantosuunnasta.

Etelä-Suomen alueen pienimmässä viljelmäsuuruusluokassa, alle 10 ha:n viljelmillä, on maatalouden kokonaistuotto vuonna 1968 ollut keskimäärin 2 238 mk/ha. Näillä pienimmillä viljelmillä on tuotanto selvästi voimaperäisempää kuin suuremmilla, sillä samalla alueella suuremmissa suuruusluokissa kokonaistuotto pellohehtaaria kohti on samana vuonna vaihdellut eri ryhmien keskiarvoina 1 556 mk:sta 1 766 mk:aan. Verrattaessa kokonaistuoton suuruutta eri tuotantosuuntaryhmien kesken voidaan todeta, että viljelmillä, joilla on harjoitettu suhteellisen voimakkaasti sikataloutta, on kaikissa suuruusluokissa selvästi korkein kokonaistuotto hehtaaria kohti. Alle 10 ha:n sikatalousviljelmillä maatalouden kokonaistuotto on ollut 4 978 mk hehtaaria kohti. Myös muissa suuruusluokissa sikatalousviljelmien kokonaistuotto on selvästi korkeampi kuin muissa tuotantosuunnissa. Vastaavasti suuremmilla sikatalousviljelmillä kokonaistuotto on ollut 2 400 - 2 800 mk/ha (vrt. taul.4).

Kokonaistuoton rakenteesta havaitaan, että maitotaloustuotantosuunnissa maitotaloustuotto ja sen ohella nautakarjasta saatava muu tuotto ovat erittäin merkittävässä asemassa. Suoritetusta ryhmitte-lystä johtuen kaikissa suuruusluokissa maitotalousviljelmillä (I) kotieläintuotto on muodostanut 85-95 % kokonaistuotosta. Valtaosa kotieläintuotosta on juuri maidon tuotannosta peräisin. Myös tässä on havaittavissa, että pienemmillä viljelmillä on tuotanto ollut voimaperäisempää tuoton määrillä mitattuna kuin suuremmilla. Joskaan tässä tarkastelussa ei ole voitu muodostaa esim. erillistä kanata-

loutta harjoittavaa tuotantosuuntaa, on havaittavissa, että eräissä viljelmäryhmissä myös kanataloudella on selvästi merkitystä. Voidaanpa sanoa, että alle 10 ha:n viljelmillä sellaisessa kotieläinvaltaisessa ryhmässä, jossa ei ole erikoistuttu maidon eikä sianlihan tuotantoon, on kanataloustuotannolla varsin monessa tapauksessa selvästi näkyvä merkitys. Tässä ryhmässä siipikarjatuotto on ollut keskimäärin 1 123 mk ha kohti eli 37.1 % maatalouden kokonaistuotosta. Ryhmässä on 11 viljelmää ja joukossa on eräitä, joilla viljelmän kokoon nähden on huomattavan suuri kanala. Myös muissa suuruusluokissa tässä ryhmässä (muut kotieläinvaltaiset viljelmät) on siipikarjan osuus huomion arvoinen ja se on myös viljelijän talouteen vaikuttava tekijä. Esimerkiksi 10-20 ha:n viljelmillä sekamuotoisesta kotieläintaloutta harjoittavassa tuotantosuuntaryhmässä on siipikarjatuotto ollut kyseisenä vuonna 466 mk/ha. Vastaavasti se on ollut kyseisessä ryhmässä 20-30 ha:n viljelmillä 325 mk ja yli 30 ha:n viljelmillä 204 mk/ha.

Nautakarjatuotto, joka lähinnä muodostuu nautakarjasta saata vasta lihatuotosta, on myös keskimäärin ottaen ollut suurin alle 10 ha:n viljelmillä peltoalaan verrattuna. Koska naudanhantutuotantoa on harjoitettu kirjanpitolviljelmillä pääasiassa maidontuotannon ohella, on luonnollista, että suurimmat hautakarjatuottoerät ovat näillä maidontuotantoviljelmillä. Alle 10 ha:n viljelmistä voimakkaimmin maidontuotantoon erikoistuneet ovat antaneet nautakarjatuottoa 287-337 mk/ha. Myös sikataloutta harjoittavilla viljelmillä on nautakarjatuotto verraten suuri. Etelä-Suomen 10-30 ha:n maitotalousviljelmillä (I ja II) on nautakarjatuotto keskimäärin ollut 205-285 mk/ha. Yli 30 ha:n viljelmillä on keskimäärin tuotettu peltoalaa kohti suhteellisesti vähiten naudanhantaa.

b. Sisä-Suomi, Etelä-Pohjanmaa ja Pohjois-Suomi

Myös muilla tutkimusalueilla on havaittavissa, että pienillä viljelmillä tuotanto on ollut voimaperäisintä. Samoin on nähtävissä se, että aikatalouteen erikoistuneilla viljelmillä on yleensä tuotto

pinta-alayksikköä kohti ollut suurin. Sisä-Suomen alueella, etenkin suuruusluokassa 10-20 ha, siipikarjan merkitys on ollut hyvinkin huomattava, sillä siitä saatava tuotto on ollut noin 1 300 mk/ha eli keskimäärin yli puolet kotieläintalouden tuotosta. Edelleen voidaan todeta, että sekä Etelä-Pohjanmaalla että Pohjois-Suomessa on ollut joukko viljelmiä, joilla on erikoistuttu hyvinkin voimakkaasti sianlihan tuotantoon. Molemmilla alueilla eräissä suuruusluokissa sikataloudesta peräisin oleva tuotto on ollut noin 2/3 koko kotieläintuotosta. Myös Sisä-Suomessa nautakarjatuoton suuruus on ollut samaa suuruusluokkaa kuin Etelä-Suomen alueella. Muun kotieläintuoton, ts. sen, jota ei ole tässä eritelty, merkitys kaikilla alueilla on ollut vähäinen. Useissa ryhmissä se on ollut keskimäärin vain noin 5-10 mk ja muutamissa harvoissa viljelmäryhmissä keskimäärin 40-60 mk/ha.

Verrattaessa kotieläintuoton suuruutta eri alueiden kesken on havaittavissa, että erot eivät ole selviä. Siihen, että pohjoisosissa maata kotieläintuotto on ollut lähes Etelä-Suomen tasolla, on osittain ollut vaikuttamassa myös maidon ja lihan tuottajahinta. Maan pohjois- ja itäosissa on etenkin maidon hinta huomattavasti korkeampi kuin maan eteläosissa. Maidon hintaan vaikuttaa maan pohjois- ja itäosissa välittömänä hintatukena meijereille maksettu tuotantoavustus. Myös lihasta maksetaan näillä alueilla tuotantoavustusta, jonka merkitys on kuitenkin vähäisempi.

Taul. 4. Kotieläintuoton muodostuminen eri tuotantosuuntaa harjoittavilla viljelmillä, mk/ha ja % kokonaistuotosta.

Alue, suuruusluokka ja tuotantosuunta	Kotieläintuotto						Yhteensä mk	%
	Nauta- karja	Maito- talous	Siat	Siipi- karja	Muut			
<u>Etelä-Suomi</u>								
I-I Maitotalous I	337	1 348	11	8	20	1 724	87.5	
Maitotalous II	287	1 099	106	79	19	1 590	78.0	
Sikatalous	242	723	3 102	1	9	4 077	81.9	
Muut kotiel.valt.	183	740	278	1 123	6	2 330	76.9	
Leipävilja	96	438	-	103	-	637	39.1	
Muut kasvivalt.	138	295	26	64	7	530	28.0	
Keskim.	261	978	233	172	15	1 659	74.1	
III Maitotalous I	285	1 193	24	11	5	1 518	89.2	
Maitotalous II	220	900	123	35	10	1 288	76.1	
Sikatalous	130	477	1 336	14	8	1 965	81.9	
Muut kotiel.valt.	141	482	156	466	9	1 254	72.1	
Leipävilja	47	158	-	45	6	256	19.9	
Muut kasvivalt.	147	252	95	19	13	526	28.3	
Keskim.	201	782	229	64	9	1 285	72.7	
IV Maitotalous I	210	977	12	3	-	1 202	85.1	
Maitotalous II	205	816	67	34	6	1 128	72.6	
Sikatalous	71	350	1 922	56	1	2 400	83.8	
Muut kotiel.valt.	116	502	353	325	1	1 297	69.3	
Leipävilja	74	228	19	37	15	373	25.7	
Muut kasvivalt.	25	79	42	55	6	207	14.9	
Keskim.	144	587	344	72	5	1 152	66.4	
V-VI Maitotalous I	204	1 052	-	5	2	1 263	94.3	
Maitotalous II	165	785	52	11	8	1 021	66.9	
Sikatalous	60	216	1 341	0	0	1 617	59.7	
Muut kotiel.valt.	141	483	264	204	16	1 108	59.5	
Leipävilja	50	105	136	19	7	317	23.1	
Muut kasvivalt.	69	162	49	45	4	329	24.4	
Keskim.	94	327	193	52	8	674	43.3	

Taul. 4. (jatk.) Kotieläintuoton muodostuminen eri tuotantosuuntaa harjoittavilla viljelmillä, mk/ha ja % kokonais-
tuotosta

Alue, suuruusluokka ja tuotantosuunta		Kotieläintuotto					Yhteensä mk %	
		Nauta- karja	Maito- talous	Siat	Siipi- karja	Muut		
<u>Sisä-Suomi</u>								
I-II	Maitotalous I	277	1 326	15	4	12	1 634	87.5
	Maitotalous II	268	1 146	93	22	27	1 556	81.9
	Sikatalous	60	386	1 192	20	24	1 682	74.8
	Muut kotiel.valt.	36	204	-	101	4	345	56.5
	Kasvivalt.	38	255	18	-	6	317	43.0
	Keskim.	253	1 152	118	15	20	1 558	83.5
III	Maitotalous I	222	1 129	13	9	9	1 382	88.6
	Maitotalous II	208	925	171	24	16	1 344	81.3
	Sikatalous	47	220	1 273	-	16	1 556	75.9
	Muut kotiel.valt.	102	447	185	1 304	38	2 076	77.5
	Kasvivalt.	159	480	41	4	-	684	38.5
	Keskim.	201	935	148	91	15	1 390	82.0
IV-VI	Maitotalous I	257	1 089	10	2	10	1 368	88.7
	Maitotalous II	200	757	135	9	8	1 109	80.9
	Sikatalous	54	143	1 117	2	21	1 337	73.6
	Muut kotiel.valt.	140	306	268	411	-	1 125	69.0
	Kasvivalt.	52	73	56	42	40	263	24.0
	Keskim.	142	476	290	79	15	1 002	69.4
<u>Etelä-Pohjanmaa</u>								
I-II	Maitotalous I	442	1 659	9	66	-	2 176	88.8
	Maitotalous II	359	869	126	70	20	1 444	76.1
	Sikatalous	33	364	1 983	-	25	2 405	81.1
	Muut kotiel.valt.	240	681	401	-	2	1 324	66.6
	Kasvivalt.	-	-	-	-	-	-	-
	Keskim.	324	903	326	50	6	1 609	76.8
III	Maitotalous I	289	1 118	21	0	2	1 430	89.5
	Maitotalous II	220	731	139	43	8	1 141	80.6
	Sikatalous	125	414	1 946	-	0	2 485	89.0
	Muut kotiel.valt.	139	444	264	133	35	1 015	69.5
	Kasvivalt.	75	305	10	-	-	390	33.3
	Keskim.	222	792	292	31	7	1 344	83.1
IV-V	Maitotalous I	295	870	-	1	2	1 168	89.3
	Maitotalous II	219	665	75	0	5	964	75.3
	Sikatalous	65	167	1 773	-	0	2 005	79.2
	Muut kotiel.valt.	144	393	225	16	2	780	59.2
	Kasvivalt.	54	161	54	-	15	284	23.1
	Keskim.	155	452	462	3	5	1 077	69.3

Taul. 4. (jatk.) Kotieläintuoton muodostuminen eri tuotantosuuntaa harjoittavilla viljelmillä, mk/ha ja % kokonaistuotosta

Alue, suuruusluokka ja tuotantosuunta	Kotieläintuotto					Yhteensä	
	Nauta- karja	Maito- talous	Siat	Siipi- karja	Muut	mk	%
<u>Pohjois-Suomi</u>							
I-II Maitotalous I	269	1 319	5	3	13	1 609	88.1
Maitotalous II	266	1 071	107	33	29	1 506	81.0
Sikatalous	157	595	555	-	67	1 374	88.2
Muut kotiel.valt.	-	-	74	1 366	-	1 440	60.0
Kasvivalt.	-	-	-	-	-	-	-
Keskim.	259	1 197	45	26	18	1 545	84.2
III Maitotalous I	250	1 104	12	9	28	1 403	90.4
Maitotalous II	220	807	141	3	15	1 186	79.9
Sikatalous	93	633	960	-	-	1 686	82.7
Muut kotiel.valt.	77	294	38	2 151	7	2 567	80.2
Kasvivalt.	145	278	51	-	1	475	27.4
Keskim.	232	985	77	41	11	1 346	85.3
IV Maitotalous I	223	909	7	10	2	1 151	89.6
Maitotalous II	177	592	86	27	1	883	72.9
Sikatalous	57	284	643	-	3	987	74.8
Kasvivalt.	115	201	-	-	-	316	35.3
Keskim.	190	703	70	2	18	983	79.4

2. Kasvinviljelytuotto

a. Etelä-Suomi

Samoin kuin kotieläintuoton kohdalla myös kasvinviljelytuoton suuruus ja sen osuus kokonaistuotosta määräytyvät ratkaisevasti eri ryhmissä harjoitetuista tuotantosuunnista. Koska käytetty tuotantosuuntajakko on useassa kohdin varsin karkea ja kaavamainen, on eräiden tuotteiden tuottaminen jätetty tuotantosuuntajakkoa suoritettaessa tarkastelun ulkopuolelle. Eräitä tällaisia tuotteita ovat sokerijuurikas, muut juurikasvit ja peruna. Samoin rehuviljan viljely eräillä

viljelmillä on koko tuotantoon ja pellon käyttöön nähden merkittävä, mutta sitä ei ole voitu tarkastella erikseen. Sokerijuurikkaan samoin kuin muidenkin myytävien tuotteiden merkitystä on mahdollisuus osittain tarkastella pellon käytön ja maatalouden kokonaistuoton muodostumisen perusteella. Koska kirjanpidossa kokonaistuottoon luetaan vain viljelmällä tuotettujen lopputuotteiden arvo, ei rehuksi käytettyjen tuotteiden osuutta tuottoon ole mahdollista tarkastella. Mm. rehuviljan, perunan, muiden juurikasvien ja heinän osalta tuotossa olevat erät tarkoittavat vain viljelmän ulkopuolelle myytäviä eriä. Mikäli näidenkin tuotteiden merkitystä haluttaisiin yksityiskohtaisesti tarkastella, edellyttäisi se yksityiskohtaisempia tietoja kirjanpito viljelmiltä ja ainakin osittaista kahdenkertaista maatalouskirjanpitoa. Rehuviljan ja rehuksi käytettyjen tuotteiden arvostus siirtyy sen kotieläinryhmän osalle, mille kyseiset tuotteet käytetään rehuna.

Kasvinviljelytuoton osuus maatalouden kokonaistuotosta Etelä-Suomen alueella alle 10 ha:n ja 10-20 ha:n viljelmillä - lukuunottamatta leipäviljan viljelyyn erikoistuneita ja muita kasvinviljelyviljelmiä - on ollut 4-23 %. Suuremmilla viljelmillä vastaava osuus on vaihdellut ryhmien keskiarvoina 3-37 %:iin. Kasvinviljelytuotto alle 10 ha:n leipävilja- ja muilla kasvinviljelyviljelmillä on ollut 50-58 % kokonaistuotosta. Viljelmillä, joiden peltoala on ollut 10-20 ha, 20-30 ha ja yli 30 ha, on erikoistuminen ollut voimakkaampaa ja kasvinviljelytuoton osuus on vaihdellut 64-75 %:iin (vrt. taul. 5). Maitotalous-, sikatalous- ja muilla kotieläinviljelmillä on leipäviljatuotto ollut merkitykseltään verraten vähäinen paitsi 20-30 ha:n ja yli 30 ha:n viljelmillä. Näillä myös leipäviljatuotto on eräissä ryhmissä ollut 200-400 mk hehtaaria kohti laskien. Leipäviljaviljelmillä leipäviljatuotto on ollut 700-800 mk hehtaaria kohti kaikissa suuruusluokissa. Myös rehuviljan myynnillä on eräissä ryhmissä ollut selvä osuus tuoton muodostumisessa. Esimerkiksi ns. muilla kasvinviljelyvaltaisilla viljelmillä rehunmyyntitulot ovat vaihdelleet kaikissa suuruusluokissa 214-475 mk hehtaaria kohti.

Sokerijuurikkaan ja perunan viljelyllä Etelä-Suomen alueella myös eri viljelyryhmien keskiarvoina on selvä vaikutus tuoton muodostumiseen. Esimerkiksi alle 10 ha:n sikatalousviljelmillä sokerijuuri-

rikastuotto on ollut 330 mk ja perunatuotto 104 mk hehtaaria kohti. Samassa suuruusluokassa muilla kasvinviljelyvaltaisilla viljelmillä on sokerijuurikastuotto ollut 482 mk ja perunatuotto 160 mk keskimäärin peltohehtaaria kohti. Myös muissa suuruusluokissa yleensä sikatalous- ja ns. muilla kasvinviljelyviljelmillä ovat sokerijuurikas- ja perunatuotto olleet suuremmat kuin muissa tuotantosuunnissa.

b. Sisä-Suomi, Etelä-Pohjanmaa ja Pohjois-Suomi

Edellä on jo käynyt ilmi, että leipäviljan ja myytävien kasvinviljelytuotteiden viljelyyn erikoistuneita viljelmiä näillä alueilla on ollut kirjanpitoviljelmien joukossa vähän. Tämä näkyy myös kasvinviljelytuoton suuruudessa ja muodostumisessa. Varsinaisia leipäviljanviljelyviljelmiä ei kyseisillä alueilla ole ollut kuin muutama ja ne on yhdistetty ns. muihin kasvinviljelyvaltaisiin. Nämä muodostavat kuitenkin mielenkiintoisen vertailuryhmän kotieläinviljelmille. Kuitenkin näiden kasvinviljelyviljelmien edustavuus on heikko, sillä eräissä ryhmissä Etelä-Pohjanmaalla ja Pohjois-Suomessa on 2-4 viljelmää. Sellaisissa tapauksissa, että ryhmässä on ollut vain muutama viljelmä, ei tuloksia voida yleistää.

Kasvinviljelytuoton osuus kokonaistuotossa Sisä-Suomen alueella varsinaisia kasvinviljelyviljelmiä lukuunottamatta on vaihdellut kotieläinvaltaisilla viljelmillä eri suuruusluokissa 4-26 % kokonaistuotosta. Kasvinviljelyviljelmillä kasvinviljelytuoton osuus on ollut 33-67 %. Leipäviljasta saatava tuotto Sisä-Suomessa on ollut suhteellisen alhainen, vain yli 20 ha:n viljelmillä eräissä tuotantosuunnissa se on ollut keskimäärin 100-150 mk ha kohti. Rehuviljan myyntituotto eräissä ryhmissä Sisä-Suomessa on ollut 200-750 mk ha kohti. Samoin sokerijuurikkaan ja perunan myynnistä saatu tuotto yhteensä on eräissä tuotantosuunnissa ollut 200-500 mk ha kohti.

3. Maatalouden muu tuotto

Maatalouden muuhun tuottoon on luettu kuuluviksi sellaiset erät, jotka koostuvat rakennusten ja muiden omaisuusosien vuokrasta. Samoin tähän ryhmään on luettu konevuokrat ja oman tilan ulkopuolelle tehdyistä hevostöistä saadut tulot samoin kuin asuntoetuuden arvo. Edelleen siihen on luettu puutarhan tuotto ja valtiolta saadut suoranaiset avustukset yms. Muu maataloustuotto on ollut Etelä-Suomen alueella alle 10 ha:n viljelmillä 170-340 mk ha kohti eli 7-15 % kokonaistuotosta. Keskipituisilla ja suuremmilla viljelmillä tällä alueella on muu tuotto ollut 40-150 mk ha kohti eli 3-8 % kokonaistuotosta. Myös muilla alueilla alle 10 ha:n ja 10-20 ha:n viljelmillä muu maataloustuotto on ollut suurempi kuin suuremmilla. Selviä eroja muun tuoton suuruudessa eri tuotantosuuntien kesken ei ole havaittavissa.

Taul. 5. Kasvinviljelytuoton muodostuminen ja muu tuotto eri tuotantosuuntaa harjoittavilla viljelmillä, mk/ha ja % kokonaistuotosta

Alue, suuruusluokka ja tuotantosuunta	K a s v i n v i l j e l y t u o t t o				Kokonaistuotto			
	Leipävilja	Rehu- ja peruna vilja	Muu kasvinvilj. yhteensä	Muu tuotto % kok. tuotosta				
Etelä-Suomi								
I-II	Maitotalous I	7	34	29	76	3.9	8.6	1 969
	Maitotalous II	47	59	134	272	13.4	8.6	2 038
	Sikatalous	8	108	434	563	11.3	6.8	4 978
	Muut kotiel.valt.	30	207	226	503	16.6	6.5	3 030
	Leipävilja	692	101	7	819	50.2	10.7	1 631
	Muut kasvivalt.	91	214	647	1 090	57.5	14.5	1 895
	Keskim.	55	92	196	383	17.1	8.8	2 238
III	Maitotalous I	31	45	22	103	6.1	4.7	1 702
	Maitotalous II	111	92	101	315	18.6	5.3	1 693
	Sikatalous	62	144	130	346	14.4	3.7	2 400
	Muut kotiel.valt.	122	133	106	396	22.8	5.1	1 739
	Leipävilja	810	52	31	929	72.2	7.9	1 286
	Muut kasvivalt.	233	273	397	1 185	63.7	8.0	1 860
	Keskim.	138	105	111	388	22.0	5.3	1 766
IV	Maitotalous I	52	61	24	144	10.2	4.7	1 413
	Maitotalous II	170	117	58	352	22.6	4.8	1 555
	Sikatalous	107	119	138	386	13.5	2.7	2 864
	Muut kotiel.valt.	212	133	121	491	26.2	4.5	1 873
	Leipävilja	757	158	66	1 024	70.5	3.8	1 453
	Muut kasvivalt.	184	302	381	1 045	75.4	9.7	1 386
	Keskim.	254	131	94	506	29.2	4.4	1 734
V-VI	Maitotalous I	1	34	4	39	2.9	2.8	1 340
	Maitotalous II	236	133	54	437	28.6	4.5	1 527
	Sikatalous	389	293	306	1 001	36.9	3.4	2 710
	Muut kotiel.valt.	298	215	133	677	36.4	4.1	1 861
	Leipävilja	697	215	33	1 000	73.0	3.9	1 370
	Muut kasvivalt.	268	475	105	912	67.8	7.8	1 346
	Keskim.	439	248	83	811	52.1	4.6	1 556

Taul. 5. (jatk.) Kasvinviljelytuoton muodostuminen ja muu tuotto eri tuotantosuuntaa harjoittavilla viljelmillä, mk/ha ja % kokonaistuotosta

Alue, suuruusluokka ja tuotantosuunta	Leipä- vilja			Rehu- vilja ja peruna			Kasvinviljelytuotto			Muu tuotto		Kokonaistuotto
	Kasvinviljelytuotto yhteensä	Muu kasvinviljelytuotto % kok. tuotosta	Kasvinviljelytuotto yhteensä	Muu kasvinviljelytuotto % kok. tuotosta	Kasvinviljelytuotto yhteensä	Muu kasvinviljelytuotto % kok. tuotosta	Kasvinviljelytuotto yhteensä	Muu kasvinviljelytuotto % kok. tuotosta	Kasvinviljelytuotto yhteensä	Muu kasvinviljelytuotto % kok. tuotosta		
Sisä-Suomi												
I-II Maitotalous I	13	25	26	5	69	3.7	8.8	1 867				
Maitotalous II	17	46	75	12	150	7.9	10.2	1 899				
Sikatalous	24	102	206	22	354	15.8	9.4	2 247				
Muut kotiel.valt.	-	-	17	-	17	2.8	(40.7)	611				
Kasvivalt.	24	157	44	22	247	33.5	23.5	737				
Keskim.	15	42	60	10	127	6.8	9.7	1 867				
III Maitotalous I	17	30	28	9	84	5.4	6.0	1 559				
Maitotalous II	41	68	82	8	199	12.0	6.7	1 654				
Sikatalous	25	256	70	42	393	19.2	4.9	2 049				
Muut kotiel.valt.	84	74	288	16	462	17.3	5.2	2 678				
Kasvivalt.	19	62	503	158	742	41.8	19.7	1 775				
Keskim.	34	61	85	14	194	11.4	6.6	1 696				
IV-VI Maitotalous I	17	72	35	4	128	8.3	3.0	1 543				
Maitotalous II	58	87	27	7	179	13.0	6.1	1 371				
Sikatalous	110	181	89	28	408	22.5	3.9	1 816				
Muut kotiel.valt.	155	136	100	36	427	26.2	4.8	1 631				
Kasvivalt.	89	468	145	34	736	67.2	8.8	1 095				
Keskim.	85	185	73	20	363	25.1	5.5	1 445				

Taul. 5. (jatk.) Kasvinviljelytuoton muodostuminen ja muu tuotto eri tuotantosuuntaa harjoittavilla viljelmillä, mk/ha ja % kokonaistuotosta

Alue, suuruusluokka ja tuotantosuunta	K a s v i n v i l j e l y t u o t t o				Muu tuotto		Kokonais- tuotto
	Leipä- vilja	Rehu- vilja ja peruna	Muu kasvin- vilj.tuotto	Kasvinviljelytuotto yhteensä	% kok. tuotosta	% kok. tuotosta	
Etelä-Pohjanmaa							
I-II Maitotalous I	-	40	4	53	2.2	9.0	2 449
Maitotalous II	20	195	9	274	14.4	9.5	1 899
Sikatalous	14	20	37	332	11.2	7.7	2 964
Muut kotiel.valt.	8	324	19	531	26.7	6.7	1 988
Kasvivalt.	3	64	293	1 098	76.1	23.9	1 442
Keskim.	14	169	18	299	14.2	9.0	2 096
III Maitotalous I	9	31	3	82	5.1	5.4	1 598
Maitotalous II	24	60	15	204	14.5	4.9	1 415
Sikatalous	18	66	53	243	8.7	2.3	2 792
Muut kotiel.valt.	22	132	29	363	24.9	5.6	1 460
Kasvivalt.	136	9	125	708	60.4	6.3	1 172
Keskim.	22	55	20	197	12.2	4.7	1 617
IV-V Maitotalous I	8	10	42	86	6.6	4.1	1 308
Maitotalous II	69	47	27	273	21.3	3.4	1 281
Sikatalous	15	9	15	475	18.8	2.0	2 532
Muut kotiel.valt.	138	42	75	488	37.0	3.8	1 378
Kasvivalt.	247	5	88	901	73.4	3.5	1 228
Keskim.	90	28	44	430	27.6	3.1	1 555

Taul. 5. (jatk.) Kasvinviljelytuoton muodostuminen ja muu tuotto eri tuotantosuuntaa harjoittavilla viljelmillä, mk/ha ja % kokonaistuotosta

Alue, suuruusluokka ja tuotantosuunta	Leipä- vilja		Kasvinviljelytuotto		Muu tuotto		Kokonais- tuotto
	Rehu- vilja	peruna vilj.tuotto	Kasvinviljelytuotto yhteensä	% kok. tuotosta	Muu tuotto	% kok. tuotosta	
<u>Pohjois-Suomi</u>							
I-II							
Maitotalous I	1	10	23	4	38	2.1	1 825
Maitotalous II	7	32	60	51	150	8.1	1 860
Sikatalous	-	-	21	30	51	3.3	1 557
Muut kotiel.valt.	-	140	196	383	719	29.9	2 402
Kasvivalt.	-	33	1 019	301	1 353	85.0	1 592
Keskim.	2	18	53	29	102	5.6	1 834
III							
Maitotalous I	4	13	40	7	64	4.1	1 553
Maitotalous II	12	41	86	22	161	10.9	1 484
Sikatalous	73	70	71	60	274	13.4	2 040
Muut kotiel.valt.	-	204	34	232	470	14.7	3 202
Kasvivalt.	-	42	140	1 000	1 182	68.1	1 736
Keskim.	8	27	56	40	131	8.3	1 578
IV-VI							
Maitotalous I	11	22	34	14	81	6.3	1 285
Maitotalous II	57	90	67	49	263	21.7	1 212
Sikatalous	51	22	5	169	247	18.7	1 319
Muut kotiel.valt.	-	199	313	23	535	59.7	896
Kasvivalt.	36	63	57	38	194	15.7	1 238

IV. MAATALOUDEN LIIKEKUSTANNUS ERI TUOTANTOSUUNNISSA

1. Yleistä

Maatalouden liikekustannuksiin luetaan maatalouden kokonaistuoton saavuttamiseksi käytetyistä tuotantovälineistä aiheutuneet kustannukset. Liikekustannuksiin kuuluvat siten ostotarvikkeet, rakennusten poisto ja kunnossapito, koneiden ja kaluston poisto ja kunnossapito sekä niiden käytöstä aiheutuvat muut rahamenot, maksetut palkat, viljelijäperheen arvioitu palkka johtotyö mukaanluettuna sekä eräät muut tuoton hyväksi tehdyt suoranaiset uhraukset. Lyhyesti voidaan sanoa, että liikekustannuksiin luetaan kaikki tuotantokustannukset lukuunottamatta omaisuuteen sijoitetun oman pääoman korkoa, veroja, vuokria, velkojen korkoa ja eläkkeitä.

Tarvikekustannus koostuu ostorehujen, lannoitteiden, siementen, kasvinsuojeluaineiden ja lämmitysaineiden käytöstä tarkasteltavana aikana. Samoin siihen kuuluvat sähkömaksut ja eräät muut tarvikekustannuksiin rinnastettavat erät. Traktoreiden ja muiden maatalouskoneiden polttoaineet, kunnossapito, pienkaluston ostot ym. eivät kuulu tarvikekustannukseen, vaan ne on huomioitu kone- ja kalustokustannuksissa. Kone- ja kalustokustannuksissa on lisäksi otettu huomioon koneiden ja kaluston poistot ja käytöstä aiheutuneet suoranaiset muut rahamenot. Kone- ja kalustokustannuksiin ei kuulu niiden kunnossapitoon tehtyä ihmistyötä, mikäli sen ovat suorittaneet viljelmällä vakituisesti työskentelevät työntekijät. Nämä työt on luettu maatalouden juokseviin töihin kuuluviksi ja siten ne tulevat liikekustannukseen maatalouden työkustannuksen muodossa.

Rakennuskustannuksissa on huomioitu poistot, kunnossapitoon käytetyt tarveaineet ja kustannus siitä työstä, jonka ovat tehneet viljelmän vakinaiseen työvoimaan kuulumattomat työntekijät.

2. Tarvikekustannus

a. Etelä-Suomi

Tarvikekustannus on vuonna 1968 ollut Etelä-Suomen alueen kirjanpito viljelmillä keskimäärin 499 mk hehtaaria kohti eli 33.1 % liikekustannuksesta. Suurin menoerä tarvikekustannuksessa ovat ostorehut. Niiden hankkimiseen on käytetty keskimäärin 208 mk hehtaaria kohti, mutta siinä esiintyy suurta vaihtelua eri viljelmien kesken. Peltoalaa kohti laskien eniten ostorehujia on käytetty sikatalouteen erikoistuneilla viljelmillä. Kyseisillä alle 10 ha:n viljelmillä on ostorehukustannus ollut keskimäärin 1 685 mk hehtaaria kohti. Muissa suuruusluokissa sikatalousviljelmillä on ostorehukustannus vaihdellut 561 mk:sta 943 mk:aan hehtaaria kohti. Seuraavaksi eniten ostorehujia on käytetty sekamuotoisilla kotieläinviljelmillä. Alle 10 ha:n sekamuotoisilla viljelmillä on käytetty ostorehujia 935 mk/ha ja muissa suuruusluokissa samassa tuotantosunnassa 243-331 mk/ha. Se, että näillä sekamuotoisilla kotieläinviljelmillä on käytetty suhteellisen paljon ostorehujia, aiheutuu siitä, että näillä suhteellisen monella on harjoitettu kanataloutta ja kotieläintalous on muutenkin ollut verraten voimakasta. Maitotalousviljelmillä on kussakin suuruusluokassa käytetty keskimäärää vähemmän ostettuja rehujia hehtaaria kohti laskien. Alle 10 ha:n maitotalousviljelmillä niitä on käytetty noin 260 mk:n edestä ja suuremmilla 119-187 mk/ha. Leipäviljan viljelyyn erikoistuneilla ja muilla kasvinviljelyviljelmillä on käytetty luonnollisesti vähiten ostettuja rehujia (vrt. taul.6).

Ostolannoitteista aiheutuva kustannus on ollut kyseisenä vuonna Etelä-Suomen alueen kirjanpito viljelmillä keskimäärin 171 mk/ha. Ostolannoitteita keskimäärin ottaen on käytetty enemmän suuremmilla viljelmillä, joskaan erot eri suuruusluokkien kesken eivät ole suuria. Eri tuotantosuintien keskeisistä eroista voidaan mainita, että eniten ostolannoitteita on käytetty Etelä-Suomen alueella alle 10 ha:n ja yli 30 ha:n viljelmäryhmissä sikatalouteen erikoistuneilla viljelmillä. Molemmissa ryhmissä on käytetty ostolannoitteita ko. vuonna 250-260 mk ha kohti. Tähän on ollut vaikuttamassa ennen kaikkea intensiivinen rehunviljely näillä viljelmillä. Siitä huolimatta näillä on jouduttu myös ostamaan rehujia suhteellisen paljon,

kuten edellä jo todettiin. 10-20 ja 20-30 ha:n ryhmissä on eniten käytetty ostolannoitteita leipäviljan viljelyyn erikoistuneilla ja muilla kasvinviljelyvaltaisilla viljelmillä. Leipäviljan viljelyyn erikoistuneilla ja muilla kasvinviljelyviljelmillä on kaikissa suuruusluokissa käytetty noin 200 mk:n edestä (eräitä poikkeuksia lukuunottamatta) ostolannoitteita. Maitotalousviljelmillä alle 30 ha:n viljelmäryhmissä on käytetty ostolannoitteita 118-156 mk/ha.

Tarvikekustannukseen kuuluva ostosiemenkustannus on ollut Etelä-Suomen alueella keskimäärin 33 mk/ha. Ostosiemenistä aiheutuva kustannus on ollut jonkin verran korkeampi suurilla viljelmillä kuin pienemmillä. Samoin voidaan todeta, että monessa suuruusluokassa leipävilja- ja kasvinviljelyviljelmillä samoin kuin sikatalouteen erikoistuneilla viljelmillä on ostosiemenkustannus ollut keskimäärää korkeampi.

Kuivaus- ja kasvinsuojelukustannukset ovat olleet keskimäärin 22 mk/ha. Myös tästä kustannuserästä voidaan todeta, että ne ovat olleet suurimmat sikatalous-, leipävilja- ja muilla kasvinviljelyviljelmillä.

Ns. muista tarvikekustannuseristä sähkömaksut ja lämmityslaitteet ovat suurimmat. Ne ovat olleet keskimäärin 65 mk/ha. Myös nämä ovat olleet suurimmat sikatalousviljelmillä.

Tarvikekustannusten vaihteluista eri tuotantosuuntien kesken voidaan todeta, että alle 10 ha:n sikatalousviljelmillä ne ovat olleet 2-150 mk/ha eli noin nelinkertaiset maitotalous-, leipävilja- ja muihin kasvinviljelyviljelmiin verrattuna. 10-20 ha:n viljelmillä sikatalousviljelmien tarvikekustannus on lähes kaksinkertainen muihin tuotantosuuntiin nähden. 20-30 ha:n ja yli 30 ha:n viljelmillä tarvikekustannus sikatalousviljelmillä on noin 3-kertainen muihin tuotantosuuntiin verraten.

b. Sisä-Suomi, Etelä-Pohjanmaa ja Pohjois-Suomi

Eri alueiden keskimääräisistä eroista tarvikekustannuksissa mainittakoon, että Etelä-Suomessa (499 mk/ha) ja Sisä-Suomessa (493 mk/ha) tarvikekustannukset keskimäärin ovat olleet yhtä suuret. Etelä-Pohjanmaalla ne ovat olleet keskimäärin 523 mk ja Pohjois-Suomessa 541 mk. Myös näillä muilla alueilla ostorehut ovat suurin erä tarvikekustannuksissa. Merkille pantavaa on myös, että mitä pohjoisemmaksi siirrytään sitä enemmän on käytetty ostorehuja. Tietenkin on niin, että maan pohjois- ja itäosissa on huonommat edellytykset monien rehuksvien viljelyyn, josta syystä on hankittava rehuja viljelmän ulkopuolelta enemmän. Sisä-Suomen alueella ostorehukustannus on ollut 232 mk, Etelä-Pohjanmaalla 286 mk ja Pohjois-Suomessa 303 mk/ha. Yleensä näilläkin alueilla tarvikekustannusten erät eri tuotantosuuntien kesken vaihtelevat samansuuntaisesti kuin Etelä-Suomen alueella. Myös näillä alueilla sikatalousviljelmillä ja muilla kotieläinvaltaisilla viljelmillä on käytetty eniten ostorehuja ja useita muita ostotarvikkeita. Esimerkiksi maitotalousviljelmillä Sisä-Suomessa ja Etelä-Pohjanmaalla on käytetty alle 10 ha:n suuruusluokassa noin 250 mk:n (Etelä-Pohjanmaalla eräessä ryhmässä 401 mk/ha) edestä ostorehuja kuten Etelä-Suomessakin. Myös 10-20 ha:n maitotalousviljelmillä on ostorehujen käyttö näillä alueilla vähän runsaampaa kuin Etelä-Suomessa eli 204-266 mk/ha. Edelleen on todettava, että kasvinviljelyvaltaisilla viljelmillä myös täällä on yleensä käytetty keskimäärin vähemmän ostorehuja. Samoin voidaan todeta, että sikatalouteen erikoistuneet viljelmät ovat myös käyttäneet kaikissa suuruusluokissa eniten ostorehuja. Koska eräissä ryhmissä on vain muutama viljelmä, on eräissä kohdin suurin ostorehুমäärä ns. muiden kotieläinvaltaisten viljelmien ryhmässä.

Ostorehujen käytöstä Pohjois-Suomen alueella on todettava, että niiden käyttö siellä on ollut suurin muihin alueisiin nähden maidontuotantoviljelmillä. Kun alle 10 ha:n maidontuotantoviljelmät Etelä-Suomessa, Sisä-Suomessa ja Etelä-Pohjanmaalla (toisessa ryhmässä) ovat tarvinneet viljelmän ulkopuolisia rehuja yleensä 240-260 mk:n arvosta, on niitä jouduttu Pohjois-Suomessa ostamaan keskimäärin 382-435 mk:n arvosta. Suhde on samanlainen myös 10-20 ha:n maitotalousviljelmillä. Pohjois-suomalainen kirjanpitolviljelmän haltija on ostanut rehuja 258-316 mk:n arvosta kun taas Etelä-Suomessa ja Sisä-Suomessa on tultu toimeen 173-208 mk:n rehuilla. Etelä-Pohjanmaalla on ostorehujen määrä ko. ryhmässä 192-266 mk/ha (vrt.taul. 6).

Taul. 6. Maatalouden liikekustannuksen muodostuminen eri tuotantosuuntaa harjoittavilla kirjanpitovaljelmilla vuonna 1968

Alue, suuruus- luokka ja tuo- tantomuunta	Tarvikekustannus		Työkus-		Kone- ja		Rakennus-		Muut liike-		Liike- kust. yht. mk/ha	
	Osto- rehut	Muut läh. tarv.	Tarvikekust. yht.	tännus	kalustokust. mk/ha	%	kustannus mk/ha	%	kustannukset mk/ha	%		
Etelä-Suomi												
I-II												
Maitotalous I	261	123	510	1322	52.8	221	8.9	278	11.1	171	6.8	2502
Maitotalous II	257	114	508	1191	50.8	231	9.9	256	10.9	157	6.7	2343
Sikatalous	1685	214	2150	1618	34.3	297	6.3	327	6.9	325	6.9	4717
Muut kotiel.valt.	935	183	1302	1153	35.3	267	8.2	355	10.8	192	5.9	3269
Leipävilja	153	231	578	419	26.0	192	11.9	342	21.2	81	5.0	1612
Muut kasvivalt.	157	160	516	919	43.3	307	14.5	222	10.4	159	7.5	2123
Keskim.	378	134	666	1180	46.6	244	9.7	270	10.7	170	6.7	2530
III												
Maitotalous I	187	142	434	779	42.5	240	13.1	220	12.0	160	8.7	1833
Maitotalous II	173	146	422	791	44.2	219	12.2	206	11.5	151	8.5	1789
Sikatalous	561	123	835	718	31.6	299	13.2	234	10.3	182	8.1	2268
Muut kotiel.valt.	331	118	563	750	40.5	188	10.2	181	9.8	168	9.1	1850
Leipävilja	32	191	328	314	28.8	206	18.9	155	14.2	88	8.1	1091
Muut kasvivalt.	119	261	534	600	34.5	277	15.9	180	10.3	149	8.6	1740
Keskim.	219	110	484	738	40.7	232	12.8	205	11.3	154	8.5	1813
IV												
Maitotalous I	125	118	328	625	42.4	212	14.4	165	11.2	144	9.7	1474
Maitotalous II	149	156	397	583	38.9	216	14.4	172	11.5	130	8.7	1498
Sikatalous	943	137	1234	596	23.9	253	10.1	226	9.1	184	7.4	2493
Muut kotiel.valt.	330	116	605	584	34.2	240	14.0	157	9.2	124	7.2	1710
Leipävilja	53	192	411	312	26.6	240	20.4	131	11.2	80	6.8	1174
Muut kasvivalt.	55	191	389	378	31.1	236	19.4	116	9.5	98	8.0	1217
Keskim.	257	116	533	532	33.5	229	14.4	167	10.9	128	7.7	1589
V-VI												
Maitotalous I	119	198	376	461	40.0	85	7.4	127	11.0	104	9.0	1153
Maitotalous II	144	173	427	477	35.1	182	13.4	146	10.8	126	9.3	1358
Sikatalous	776	257	1230	422	18.8	237	10.5	237	10.5	125	5.6	2251
Muut kotiel.valt.	243	192	555	454	30.5	211	14.1	152	10.2	118	8.0	1490
Leipävilja	101	185	404	220	21.4	218	21.2	117	11.4	69	6.7	1028
Muut kasvivalt.	73	161	368	286	26.9	205	19.3	127	12.0	76	7.1	1062
Keskim.	167	184	475	336	26.9	207	16.6	137	11.0	94	7.5	1249

Taul. 6. (jatk.) Liikekustannuksen muodostuminen eri tuotantosuuntaa harjoittavilla kirjanpitovaljelmilla vuonna 1968

Alue, suuruus- luokka ja tuo- tantosuunta	Tarvikekustannus		Työkus- tannus		Kone- ja kalustokust.		Rakennus- kustannus		Muut liike- kustannukset		Liike- kust.yht. mk/ha			
	Osto- rehut	Osto- lenn.	Muut tarv.mk/ha	Yhteensä %	mk/ha	%	mk/ha	%	mk/ha	%				
Sisä-Suomi														
I-II														
Maitotalous I	242	141	116	499	21.6	1185	51.3	234	10.1	235	10.2	158	6.8	2311
Maitotalous II	241	172	125	538	22.8	1188	50.3	208	8.8	266	11.3	161	6.8	2361
Sikatalous	607	142	168	917	33.5	1065	38.9	184	6.7	382	14.0	188	6.9	2736
Muut kotiel.valt.	170	5	36	211	23.6	508	56.9	16	1.8	77	8.6	81	9.1	693
Kasvivalt.	22	45	103	170	15.3	525	47.3	154	13.9	196	17.7	64	5.8	1109
Keskim.	257	152	122	531	22.9	1159	50.0	215	9.3	256	11.0	158	6.8	2319
III														
Maitotalous I	204	145	98	447	23.7	879	46.7	223	11.8	205	10.9	130	6.9	1884
Maitotalous II	208	148	109	465	25.2	780	42.2	241	13.0	221	12.0	140	7.6	1847
Sikatalous	339	127	106	572	30.8	689	37.2	204	11.0	213	11.5	176	9.5	1854
Muut kotiel.valt.	765	175	160	1100	38.0	941	32.5	398	13.8	284	9.8	173	5.9	2896
Kasvivalt.	84	170	285	539	26.1	741	36.0	345	16.7	268	13.0	169	8.2	2062
Keskim.	240	148	113	501	26.0	819	42.5	245	12.7	220	11.4	141	7.4	1926
IV-VI														
Maitotalous I	186	165	87	438	25.4	682	39.5	275	15.9	177	10.2	155	9.0	1727
Maitotalous II	168	126	108	402	28.2	534	37.4	215	15.1	157	11.0	119	8.3	1427
Sikatalous	409	147	123	679	39.9	440	25.9	265	15.6	190	11.2	127	7.4	1701
Muut kotiel.valt.	305	127	157	589	40.2	371	25.3	225	15.4	146	10.0	134	9.1	1465
Kasvivalt.	84	155	115	354	32.5	341	31.3	180	16.6	116	10.7	97	8.9	1088
Keskim.	214	138	119	471	32.8	466	32.5	222	15.5	154	10.7	122	8.5	1435

Taul. 6. (jatk.) Liikekustannuksen muodostuminen eri tuotantosuuntaa harjoittavilla kirjanpitovaljelmilla vuonna 1968

Alue, suuruus- luokka ja tuo- tantosuunta	Tarvikekustannus		Yhteensä mk/ha %	Työkus- tannus mk/ha %	Kone- ja kalustokust. mk/ha %	Rakennus- kustannus mk/ha %	Muut liike- kustannukset mk/ha %	Liike- kust.yht. mk/ha
	Osto- rehut	Muut lann. tarv.						
Etelä-Pohjanmaa								
I-II								
Maitotalous I	401	215	768	1196	283	354	222	2823
Maitotalous II	244	134	494	962	218	225	158	2057
Sikatalous	968	203	1377	1088	148	269	138	3020
Muut kotiel.valt.	285	126	547	895	325	244	163	2174
Kasvivalt.	-	158	565	340	157	213	20	1295
Keskim.	341	153	634	990	236	253	164	2277
III								
Maitotalous I	266	125	481	762	159	210	133	1745
Maitotalous II	192	127	413	717	171	187	131	1619
Sikatalous	1022	188	1300	635	247	232	182	2596
Muut kotiel.valt.	175	148	422	646	191	205	107	1571
Kasvivalt.	29	141	246	397	111	123	70	947
Keskim.	297	135	524	707	174	199	133	1737
IV-V								
Maitotalous I	195	106	371	577	132	138	157	1375
Maitotalous II	118	123	319	503	174	140	118	1254
Sikatalous	802	177	1084	429	264	192	151	2120
Muut kotiel.valt.	150	134	363	452	169	174	101	1259
Kasvivalt.	38	190	371	265	126	159	61	982
Keskim.	270	145	507	450	181	161	117	1416

Taul. 6. (jatk.) Liikekustannuksen muodostuminen eri tuotantosuuntaa harjoittavilla kirjanpitoiljelmillä vuonna 1968

Alue, suuruus- luokka ja tuo- tantosuunta	Tarvikekustannus		Yhteensä mk/ha %	Työkus- tannus mk/ha %	Kone- ja kalustokust. mk/ha %	Rakennus- kustannus mk/ha %	Muut liike- kustannukset mk/ha %	Liike- kust.yht. mk/ha						
	Osto- rehut	Osto- lann.												
<u>Pohjois-Suomi</u>														
I-II														
Maitotalous I	382	163	92	637	26.7	1160	48.7	211	8.9	253	10.6	121	5.1	2382
Maitotalous II	435	182	119	736	30.4	1097	45.4	171	7.1	273	11.3	139	5.8	2416
Sikatalous	646	191	68	905	39.1	903	39.1	45	1.9	302	13.1	157	6.8	2312
Muut kotiel.valt.	1070	178	97	1345	46.7	938	32.5	203	7.0	191	6.6	207	7.2	2884
Kasvivalt.	-	140	137	277	20.1	540	39.2	136	9.9	334	24.3	89	6.5	1376
Keskim.	403	169	100	672	28.3	1124	47.2	195	8.2	260	10.9	128	5.4	2379
III														
Maitotalous I	316	151	79	546	28.8	843	44.4	189	10.0	188	9.9	131	6.9	1897
Maitotalous II	258	150	88	496	27.3	789	43.5	205	11.3	189	10.4	137	7.5	1816
Sikatalous	545	289	85	919	41.6	651	29.5	263	11.9	191	8.7	185	8.3	2209
Muut kotiel.valt.	1635	156	165	1956	54.1	1181	32.7	152	4.2	227	6.3	99	2.7	3615
Kasvivalt.	146	180	402	728	38.2	560	29.4	227	11.9	226	11.9	164	8.6	1905
Keskim.	323	155	91	569	29.8	821	43.0	196	10.3	190	9.9	134	7.0	1910
IV-VI														
Maitotalous I	196	130	66	392	26.3	628	42.1	202	13.5	130	8.7	141	9.4	1493
Maitotalous II	151	133	67	351	28.7	429	35.1	228	18.6	125	10.2	91	7.4	1224
Sikatalous	416	65	41	522	35.5	568	38.7	177	12.1	148	10.1	53	3.6	1468
Muut kotiel.valt.	-	-	-	-	-	-	-	-	-	-	-	-	-	-
Kasvivalt.	32	253	49	334	31.4	477	44.9	87	8.2	97	9.1	68	6.4	1063
Keskim.	176	133	65	374	27.9	519	38.7	211	15.7	127	9.5	110	8.2	1341

3. Työkustannus

a. Etelä-Suomi

Maatalouden varsinainen ihmistyökustannus vuonna 1968 on ollut keskimäärin Etelä-Suomen alueen kirjanpitolviljelmillä 508 mk/ha eli 33.7 % koko liikekustannuksesta. Palkkaväen työtä tästä määrästä on ollut noin neljännes eli 122 mk/ha. Ihmistyön käytössä ja siten työkustannuksissa on suuria vaihteluja eri kokoisten viljelmien kesken. Alle 10 ha:n viljelmillä työkustannus on ollut 1 180 mk/ha eli 46.6 % liikekustannuksesta. Vertailun vuoksi mainittakoon, että työkustannus yli 50 ha:n viljelmillä on ollut 332 mk/ha eli 25.4 % liikekustannuksesta.

Viljelmällä tehtyyn ihmistyömäärään ja siten työkustannukseen on selvästi vaikuttanut myös harjoitettu tuotantosuunta. Yleisesti voidaan sanoa, että viljelmillä, joilla on harjoitettu voimaperäisesti kotieläintaloutta, niillä myös työkustannus on ollut hehtaaria kohden keskimäärää suurempi. Työnmenekkiin ja työkustannuksiin vaikuttaa voimakkaasti mm. juurikasvien ja eräiden muiden työtä vaativien kasvien viljely, jota tässä ei ole erikseen tarkasteltu. Alle 10 ha:n viljelmillä suurin työkustannus on ollut sikatalousviljelmillä, joilla se on ollut 1 618 mk/ha. Maitotalous- ja muilla kotieläinviljelmillä se on vaihdellut 1 153 - 1 322 mk/ha. Myös alle 10 ha:n leipävilja- ja muilla kasvinviljelyviljelmillä työkustannus on ollut selvästi keskitason alapuolella (taul. 6).

Työkustannusten eroista kotieläinvaltaisissa tuotantosuunnissa 10-20 ha:n, 20-30 ha:n ja yli 30 ha:n viljelmäryhmissä voidaan todeta, että työkustannukseen vaikuttaa voimakkaammin viljelmän koko kuin tuotantosuuntaerot. Kaikissa kotieläinvaltaisissa tuotantosuunnissa 10-20 ha:n ryhmässä työkustannus on vaihdellut 718-791 mk/ha. Vastaava työkustannuksen vaihtelu 20-30 ha:n ryhmässä on ollut 583-625 mk/ha ja yli 30 ha:n ryhmässä 422-477 mk/ha. Leipävilja- ja kasvinviljelyvaltaisilla 20-30 ha:n viljelmillä on työkustannus vaihdellut 314-600 mk/ha, 20-30 ha:n vastaavilla viljelmillä 312-378 mk/ha ja yli 30 ha:n viljelmillä 220-286 mk/ha.

Palkkatyön käyttö etenkin pienillä viljelmillä on usein hyvin viljelmäkohtainen kysymys ja sen käyttö riippuu koko työtarpeen lisäksi viljelijäperheen oman työpanoksen suuruudesta. Yli 30 ha:n viljelmillä on käytetty palkkatyötä kotieläinvaltaisilla viljelmillä selvästi enemmän kuin kasvinviljelyvaltaisilla. Työkustannukseen sisältyy myös johtotyön arvo. Yli 10 ha:n viljelmäryhmissä se on vaihdellut 1-21 mk/ha. Alle 10 ha:n viljelmillä hehtaaria kohti laskettu johtotyö on ollut jonkin verran tätä korkeampi. Päätelmiä johtotyön eroista eri tuotantosuuntien kesken ei kirjanpitolviljelmien työnkäyttölukujen mukaan voida perustellusti tehdä.

b. Sisä-Suomi, Etelä-Pohjanmaa ja Pohjois-Suomi

Peltohehtaaria kohti laskettu maatalouden työkustannus näillä alueilla on ollut selvästi suurempi kuin Etelä-Suomen tutkimusalueella. Korkeaan työkustannukseen vaikuttaa ratkaisevasti viljelmien pienempi koko kyseisillä alueilla. Sisä-Suomen alueen kirjanpitolviljelmillä työkustannus on kyseisenä vuonna ollut keskimäärin 726 mk, Etelä-Pohjanmaalla 599 mk ja Pohjois-Suomessa 810 mk/ha. Näillä alueilla kotieläinvaltaisilla viljelmillä työkustannukset ovat olleet samalla tasolla eri tuotantosuunnissa samankokoisilla viljelmillä. Alle 10 ha:n kotieläinvaltaisilla viljelmillä ovat työkustannukset vaihdelleet 700- 1 200 mk/ha eräitä poikkeuksia lukuunottamatta. Mainituilla alueilla eri ryhmien keskiarvoissa esiintyy selviä poikkeamia jo senkin vuoksi, että eräisiin ryhmiin kuuluu vain muutama viljelmä. Myös Sisä-Suomessa, Etelä-Pohjanmaalla ja Pohjois-Suomessa on havaittavissa, että voimaperäisempi kotieläintalous on vaatinut enemmän ihmistyötä ja lisännyt työkustannusta. Samoin kasvinviljelyvaltaisilla viljelmillä työkustannus täälläkin on selvästi alempi kuin kotieläinhoitoon erikoistuneilla.

Palkkatyön osuus työkustannuksista Sisä-Suomen alueella eri kokoisilla viljelmillä on samaa suuruusluokkaa kuin Etelä-Suomessa, Etelä-Pohjanmaalla ja Pohjois-Suomessa palkkatyön osuus on alhaisempi kuin muilla alueilla.

4. Kone- ja kalustokustannus

Kone- ja kalustokustannuksiin on luettu traktoreiden, leikkupuimureiden ja muiden koneiden sekä maatalouskaluston poistot. Samoin siihen kuuluvat polttoainekustannukset, koneiden ja kaluston kunnossapitokustannukset, pienkaluston ostot ja koneiden ja kaluston vuokratkäyttö.

Etelä-Suomen alueella on kone- ja kalustokustannus ollut keskimäärin 219 mk/ha eli 14.5 % liikekustannuksesta. Sisä-Suomen alueella on vastaava kustannus ollut 231 mk/ha eli 12.9 % liikekustannuksesta, Etelä-Pohjanmaalla 182 mk/ha eli 11.3 % ja Pohjois-Suomen alueella 200 mk/ha eli 10.7 % liikekustannuksesta. Ha-kohti laskien tämä kustannuserä on yleensä markkamääräisesti jonkin verran suurempi pienillä viljelmillä kuin suuremmilla. Suhteessa liikekustannusten kokonaismäärään se on kuitenkin korkeampi suuremmilla viljelmillä. Harjoitetulla tuotantosuunnalla ei näytä olleen selvää vaikutusta kone- ja kalustokustannukseen. Tuloksia vertailemalla eri alueilla ja eri tuotantosuuntien kesken näyttää kuitenkin siltä, että milloin on harjoitettu voimaperäistä viljelyä joko kotieläin- tai kasvinviljelypuolella, on silloin myös käytetty suhteellisen runsaasti koneita ja yleensä maatalouskalustoa. Edelleen voidaan todeta, että vaikka leipävilja- ja kasvinviljelyviljelmillä kone- ja kalustokustannus ei markkamääräisesti ole ollut korkeampi kuin muissa tuotantosuunnissa, on sen suhteellinen osuus liikekustannuksesta yleensä suurempi. Esimerkiksi Etelä-Suomen alueella 10-20 ha:n, 20-30 ha:n ja yli 30 ha:n leipävilja- ja kasvinviljelyviljelmillä kyseinen kustannuserä on ollut 16-21 % liikekustannuksesta.

5. Rakennus- ja kotieläinkustannus sekä muu liikekustannus

Liikekustannuksia laskettaessa rakennuskustannuksiin on luettu talous- ja asuinrakennusten korjaus- ja kunnossapitokustannukset sekä kyseisten rakennusten poistot. Talousrakennusten poistot ovat maatalouskirjanpidossa samat kuin mitä viljelijät ovat käyttäneet

verotuksessa. Rakennuskustannus on ollut vuonna 1968 keskimäärin kirjanpitolviljelmillä 177 mk/ha eli 10.9 % liikeyksiköstä. Poistojen osuus siitä on ollut 140 mk ja korjaus- ja kunnossapitokustannukset 37 mk. Rakennuskustannus ha-kohti laskien on pienillä viljelmillä ollut huomattavasti korkeampi kuin suuremmilla. Rakennuskustannus on hyvin viljelmäkohtainen. Tässä yhteydessä ei ole ollut mahdollista lähemmin selvittää talousrakennusten taloudellista käyttöä. Tuloksia tarkasteltaessa voidaan todeta, ettei rakennuskustannuksissa ole selviä eroja eri tuotantosuuntien kesken. Eräissä ryhmissä kotieläintalouteen erikoistuneilla rakennuskustannus on ollut keskitason yläpuolella. Kuitenkin yksityisten viljelmien tuloksista on todettavissa, että kasvinviljelypuolen voimistuessa on usein myös rakennuskustannus noussut. Rakennuskustannusten tarkastelu eri tuotantosuuntaa harjoittavilla viljelmillä edellyttäisi kuitenkin yksityiskohtaisempaa analysointia kuin tässä on ollut mahdollista (taul. 6).

Liikekustannukseen on luettu myös kotieläinkustannus, joka on ollut kyseisenä vuonna keskim. 30 mk/ha eli noin 2 % liikeyksiköstä. Kotieläinkustannukseen kuuluvat karjantarkkailu-, eläinlääkintä- yms. menot sekä kotieläinomaisuuden poistonluontoiset arvonalennukset. Kotieläinkustannus kotieläinvaltaisilla viljelmillä on ollut yleensä korkeampi kuin muissa tuotantosuunnissa.

Liikekustannuksessa on edellämainittujen kustannuserien lisäksi vielä ns. muu kustannus, joka on ollut keskimäärin 91 mk/ha eli 5.6 % liikeyksiköstä. Tässä ryhmässä ovat mukana erittelemättömät muut maatalouden suoranaiset kustannuserät, joita viljelmällä esiintyy. Myös nämä muut kustannukset näyttävät olevan jonkin verran suuremmat niillä viljelmillä, joilla on harjoitettu tuotantoa keskimäärää intensiivisemmin.

V MAATALOUDEN TALOUDELLINEN TULOS ERI TUOTANTOSUUNNISSA

1. Yleistä

Maatalouden taloudellisuuden arvostelussa käytetään tavallisesti tavalla tai toisella laskettua tuoton ja kustannusten erotusta tai tästä johdettuja liiketuloskäsitteitä. Puhdasta tuottoa laskettaessa maatalouden kokonaistuotosta vähennetään kaikki liikekustannukset. Liikekustannuksiin ei lueta maatalousomaisuuteen sijoitettujen pääomien korkokustannusta. Maatalouskirjanpidossa maatalouden veroja ei ole erotettu viljelijöiden muista veroista ja mm. tästä syystä veroja ei ole luettu liikekustannukseen. Kokonaistuoton ja liikekustannuksen erotuksesta, liikeylijäämästä, on maksettava vielä maatalouden verot ja jäännös on käytettävissä pääomien koroksi, sekä viljelijän omien pääomien että velkojen koroksi.

Käytännössä sekä pienillä että keskikokoisilla viljelmillä viljelijän ja viljelijäperheen jäsenten tekemä työmäärä ja sille toivottu korvaus ovat verraten suuria pääomiin ja pääomista aiheutuviin kustannuksiin nähden. Tämän vuoksi on perusteltua, että maataloustuotannon taloudellisuutta osoittavassa suureossakin tämä otetaan huomioon. Vähennettäessä maatalouden kokonaistuotosta muut liikekustannukset paitsi viljelijäperheen palkkavaatimus, saadaan maatalousylijäämä. Tämä ylijäämä eli katetuotto on käytettävissä viljelijän ja viljelijäperheen maataloustyön palkaksi. Tästä erästä on maksettava myös velkojen korot, vuokrat, eläkkeet jne. ja samoin maatalousylijäämästä osa on korvausta viljelijän omien pääomien käytöstä. Edelleen voidaan sanoa, että tähän sisältyy mahdollinen nettovoitto, kun kyseisestä ylijäämästä on ensin vähennetty viljelijäperheelle kuuluva palkka ja korko maatalousomaisuuteen sijoitetuille pääomille.

Taloudellisuutta arvosteltaessa usein lasketaan myös ns. maatalouden kannattavuuskerroin. Tämä on maatalousylijäämän suhde viljelijäperheen palkkavaatimuksen ja maatalouspääomien korkovaatimuksen summaan. Suhdeluku ilmaisee kuinka paljon on jäänyt viljelijäperheen palkaksi ja pääomien koroksi asetettuun palkka- ja korkovaatimuk-

seen nähden. Tässä tutkimuksessa on laskettu myös tuotantokustannusprosentti eräiden viljelmäryhmien keskiarvoina. Tuotantokustannuksiin on luettu varsinaisten liikekustannusten lisäksi myös pääomien korkokustannus. Tällainen koko viljelmältä laskettu maatalouden tuotantokustannusprosentti osoittaa tietyllä tavalla koko tuotannon tehokkuutta koko viljelmän puitteissa. Tuotantokustannuksia laskettaessa on verrattu maatalouden kaikkia kustannuksia vastaavana aikana saatuun kokonaistuottoon. Joskin tuotantokustannus-käsite etenkin omaisuusosien käytön kohdalta on sovinnainen, osoittavat koko maatalouden tuotantokustannukset niitä kustannuksia, joita tuotannossa on pidemmällä tähtäimellä joka tapauksessa olemassa. Mm. eri omaisuusosien arviointi kirjanpitolviljelmillä on pyritty suorittamaan samojen perusteiden mukaan, joten tulokset eri viljelmien ja eri viljelmäryhmien kesken osoittavat eroja tältäkin osin verraten hyvin. Myös omaisuusosien arvo maatalouskirjanpidossa monessa kohdin vastaa sitä käytännön tasoa, joka voidaan maatalousomaisuudelle antaa. Maatalouden liike-tuloskäsitteiden määrittämisestä ja käytöstä viitataan alaa käsittäviin kirjoituksiin ja tutkimuksiin; esim. PIHKALA, R. 1943, MÄKI 1953 ja 1964, TORVELA 1966, RYYNÄNEN 1970, IHAMUOTILA 1970.

2. Maidontuotantoviljelmät

Arvosteltaessa maidontuotantoon erikoistuneiden viljelmien taloudellisuutta on todettava, että mikäli liikekustannuksiin luetaan myös viljelijäperheen palkkavaatimus maatalouden töistä, muodostuu kokonaistuoton ja liikekustannuksen erotus eli liikeylijäämä tässä tutkimuksessa yleensä negatiiviseksi. Positiiviseen liikeylijäämään, ts. että on saatu jotain korvausta myös yritykseen sijoitetuille pääomille, on päästy vain Etelä-Suomen alueella 20-30 ha:n toisessa maitotalousviljelmäryhmässä ja yli 30 ha:n viljelmillä. Myös Etelä-Pohjanmaalla toinen maidontuotantoon erikoistunut viljelmäryhmä 20-30 ha:n suuruusluokassa on antanut jonkin verran korkoa maatalouspääomille. Merkille pantavaa on, että sekä alle 10 ha:n että 10-20

ha:n viljelmillä kaikilla alueilla on liikeylijäämä huomattavasti negatiivinen. Pienimmässä suuruusluokassa erot taloudellisessa tuloksessa eri alueiden kesken ovat yllättävän pieniä. Suuruusluokista 10-20 ha ja 20-30 ha voitaneen sanoa, että taloudellinen tulos Etelä-Suomessa ja Etelä-Pohjanmaalla on muodostunut paremmaksi kuin Sisä- ja Pohjois-Suomessa. Tämä pitää paikkansa sekä liikeylijäämän että kannattavuuskertoimen perusteella tuloksia arvosteltaessa.

Taulukossa 7 on esitetty myös viljelijäperheen palkkavaatimus peltohehtaaria kohti. Ottaen huomioon maatalouden hyväksi tehdyt työtunnit ja tuntipalkkavaatimus (maataloustyöntekijöille maksetut keskimääräiset tuntipalkat) muodostuu viljelijäperheen palkkavaatimus alle 10 ha:n maitotalousviljelmillä noin 1 000 mk:sta 1 300 mk:aan peltohehtaaria kohti eri alueiden keskiarvoina. Ryhmissä 10-20 ha ja 20-30 ha vastaava viljelijäperheen palkkavaatimus on ollut noin 700-800 mk hehtaaria kohti ja 20-30 ha:n kokoisilla viljelmillä vastaavasti noin 350-550 mk. Etelä-Suomen alueella yli 30 ha:n viljelmillä vastaava palkkavaatimus on ollut 175-200 mk hehtaaria kohti.

Laskettu maatalousyliäämä, ts. se summa, joka on käytettävissä viljelijäperheen palkaksi ja maatalousyritykseen sijoitettujen pääomien koroksi, on kaikilla alueilla ja kaikissa suuruusluokissa jäänyt maidontuotantoviljelmillä niin alhaiseksi, ettei missään ryhmässä keskimäärin ole saatu täyttä korvausta työstä ja käypää korkoprosenttia (5 %) maatalouteen sijoitetuille pääomille. Mainittu maatalousyliäämä on pienimmässä suuruusluokassa vaihdellut eri alueiden maidontuotantoviljelmillä noin 500-800 mk välillä ha kohti. 10-20 ha:n viljelmillä maatalousyliäämä on ollut noin 400-650 mk ja 20-30 ha:n ja yli 30 ha:n viljelmillä (Etelä-Suomessa) 300-550 mk/ha.

Vaikkakin maatalousyliäämä pienillä viljelmillä peltoalaa kohti laskien on suurempi kuin suuremmilla, todellisuudessa käytettyä työtuntia ja sijoitettua pääomayksikköä kohti on tuotanto ollut sitä edullisempaa mitä suuremmista viljelmistä on kysymys. Tätä osoittaa selvästi mm. kannattavuuskerroin. Kannattavuuskerrointa laskettaessa sekä viljelijäperheen työ että maatalouteen sijoitetut pääomat käsitellään samanarvoisina tuotantoyksiköinä. Tästä syystä kannattavuuskerroin osoittaa siten suoraan sen osan, joka lasketusta tuntipalkkasta tai korkovaatimuksesta kussakin tapauksessa on saatu.

Alle 10 ha:n ja 10-20 ha:n maitotalousviljelmillä on saatu noin 40-70 % asetetusta työpalkka- ja korkovaatimuksesta eri alueilla. Ryhmässä 20-30 ha on tavoitteista saavutettu 50-80 % ja Etelä-Suomessa yli 30 ha:n viljelmillä noin 90 %. Joskin eroja on havaittavissa eri alueiden kesken, eivät erot ole kovin suuria. Näyttää siltä, että eräissä suuruusluokissa Etelä-Suomen ja Etelä-Pohjanmaan alueiden tulokset ovat verraten lähellä toisiaan samoin Sisä-Suomen ja Pohjois-Suomen välillä ei ole kovinkaan suuria eroja.

Maitotalousviljelmistä on tarkasteltu erikseen kultakin alueelta kahta ryhmää. Toisessa maito- ja nautakarjatuotto on ollut yli 80 % ja toisessa 50-80 % kokonaistuotosta. Erikoistumisen voimakkuudella tässä kohdin ei näytä olleen selvää vaikutusta taloudelliseen tulokseen koko viljelmän puitteissa.

3. Sikatalousviljelmät

Edellä on jo käynyt ilmi, että sikatalousviljelmillä maatalouden kokonaistuotto peltoalaa kohti laskien on ollut suurin. Samaa voidaan sanoa myös kustannuksista. Kuitenkin myös taloudellinen lopputulokset näillä viljelmillä on keskitasoa parempi. Syy- ja seurausyhteyksien selvittely on monta kertaa vaikeaa ja tämä pitää paikkansa myös maatalouden taloudellisuuden arvostelussa. Kun sikataloutta harjoittavilla viljelmillä on päästy hyvään taloudelliseen tulokseen, ei sen välttämättä tarvitse johtua yksinomaan tuotantosunnasta. Päinvastoin voidaan tietenkään väittää, että jotain intensiivistä tuotantoa esimerkiksi sikataloutta on harjoitettu useammin sellaisilla viljelmillä, joilla on keskitasoa paremmat tuotantoedellytykset maaperän, rakennusten, viljelijän kyvykkyyden ym. ominaisuuksien suhteen. Kuitenkin voitaneen olettaa, että keskiarvoja laskettaessa mainitunlaiset seikat tasaantuvat ja tuotantosuunta on eräs verraten voimakas tekijä, joka vaikuttaa tuotannon järjestelyyn, tuottoon, kustannuksiin ja siten myös taloudelliseen tulokseen viljelmällä.

Taul. 7. Maatalouden kokonaistuotto maitotalousviljelmillä vuonna 1968, mk/ha

	Alle 10 ha		10-20 ha		20-30 ha		yli 30 ha	
	yli 80 %	50-80 %	yli 80 %	50-80 %	yli 80 %	50-80 %	yli 80 %	50-80 %
Etelä-Suomi	1 969	2 038	1 702	1 693	1 413	1 555	1 340	1 527
Sisä-Suomi ¹⁾	1 867	1 899	1 559	1 654	1 543	1 371		
Etelä-Pohjanmaa ¹⁾	2 449	1 899	1 598	1 415	1 308	1 281		
Pohjois-Suomi ¹⁾	1 825	1 860	1 553	1 484	1 285	1 212		

1) Suuruusluokkaan 20-30 ha sisältyvät näillä alueilla mahdolliset suuremmatkin viljelmät

Taul. 8. Liikekustannus maitotalousviljelmillä vuonna 1968, mk/ha

	Alle 10 ha		10-20 ha		20-30 ha		yli 30 ha	
	yli 80 %	50-80 %	yli 80 %	50-80 %	yli 80 %	50-80 %	yli 80 %	50-80 %
Etelä-Suomi	2 502	2 343	1 833	1 789	1 474	1 498	1 153	1 358
Sisä-Suomi	2 311	2 361	1 884	1 847	1 727	1 427		
Etelä-Pohjanmaa	2 823	2 057	1 745	1 619	1 375	1 254		
Pohjois-Suomi	2 382	2 416	1 879	1 816	1 493	1 224		

Tarkasteltaessa taloudellista tulosta alle 10 ha:n sikatalousviljelmillä voidaan todeta, että positiiviseen liikeylijäämään on päästy vain Etelä-Suomen alueella. Tämä osoittaa, että vaikka tuotannossa on pyritty erikoistumaan alle 10 ha:n viljelmillä, niin vain Etelä-Suomessa on saatu täysi korvaus työstä ja niillä on jäänyt jonkin verran ylijäämää käytettäväksi pääomien korkoon. Sitä vastoin muilla alueilla ja näillä pienillä viljelmillä maatalousylijäämä ei ole riittänyt edes viljelijäperheen työpalkaksi. Työnkäytölukujen ja viljelijäperheen palkkavaatimuksen perusteella voidaan päätellä, että tuotanto on näin pienissä yksiköissä ollut verraten epärationaalista yksistään jo korkean ihmistyönmenekin johdosta.

Sikatalousviljelmillä, joiden peltoala on ollut yli 10 ha, on kaikilla muilla alueilla paitsi Pohjois-Suomessa päästy tulokseen, jossa maatalousylijäämästä on jäänyt yrittäjän palkkavaatimuksen lisäksi tietty erä korvaukseksi pääomien käytölle. Etelä-Suomessa 20-30 ha:n ja yli 30 ha:n sekä Etelä-Pohjanmaan 20-30 ha:n viljelmillä on saatu täysi korvaus tehdystä työstä ja pääomille toivottu korkovaatimus 5 %:n mukaan. Näillä on kannattavuuskerroin vaihdellut keskimäärin 1.13 - 1.53. Pohjois-Suomessa 10-20 ha:n ja 20-30 ha:n viljelmillä sekä Sisä-Suomen alle 10 ha:n sikatalousviljelmillä on kannattavuuskerroin ollut keskimäärin 0.40 - 0.57. Pohjois-Suomen alle 10 ha:n viljelmillä on tulos ollut jostakin syystä erittäin alhainen. Muissa ryhmissä eri alueilla on keskimääräinen kannattavuuskerroin ollut toisiinsa tuotantosuuntiin nähden suhteellisen korkea eli 0,75 - 0,99 (vrt. taul. 12).

Taul. 10. Maatalouden kokonaistuotto ja liikekustannus sikatalousviljelmillä vuonna 1968, mk/ha

	Alle 10 ha		10-20 ha		20-30 ha		Yli 30 ha	
	Kokon. tuotto	Liikekust.	Kokon. tuotto	Liikekust.	Kokon. tuotto	Liikekust.	Kokon. tuotto	Liikekust.
Etelä-Suomi	4 978	4 717	2 400	2 268	2 864	2 493	2 710	2 251
Sisä-Suomi	2 247	2 736	2 049	1 854	1 816	1 701		
Etelä-Pohjanmaa	(2 964)	(3 020)	2 792	2 596	2 532	2 120		
Pohjois-Suomi	(1 557)	(2 312)	2 040	2 209	(1 319)	(1 468)		

Taul. 11. Liikeylijäämä ja viljelijäperheen arvioitu palkka sikatalousviljelmillä vuonna 1968, mk/ha

	Alle 10 ha		10-20 ha		20-30 ha		Yli 30 ha	
	Liikeyl. arv.	Perh. palkka	Liikeyl. arv.	Perh. palkka	Liikeyl. arv.	Perh. palkka	Liikeyl. arv.	Perh. palkka
Etelä-Suomi	261	1 439	132	634	371	445	459	133
Sisä-Suomi	-489	997	195	533	115	261		
Etelä-Pohjanmaa	(-56)	(1 088)	196	627	412	403		
Pohjois-Suomi	(-755)	(903)	-169	650	(-149)	(532)		

Taul. 12. Maatalousylijäämä mk/ha ja kannattavuuskerron sikatalousviljelmillä vuonna 1968

	Alle 10 ha		10-20 ha		20-30 ha		Yli 30 ha	
	Maat. ylij.	Kann. kerr.	Maat. ylij.	Kann. kerr.	Maat. ylij.	Kann. kerr.	Maat. ylij.	Kann. kerr.
Etelä-Suomi	1 700	0.94	766	0.86	816	1.13	592	1.53
Sisä-Suomi	508	0.40	728	0.99	376	0.81		
Etelä-Pohjanmaa	(1 032)	(0.75)	823	0.92	815	1.33		
Pohjois-Suomi	(148)	(0.12)	481	0.57	(363)	(0.53)		

4. Sekamuotoiset kotieläinviljelmät

Sellaisten kotieläinviljelmien, jotka eivät ole kuuluneet maitotalous- tai sikatalousviljelmiin, tuloksia on tarkasteltu myös erillisinä. Tyypillistä näiden viljelmien tuotannolle on, että tuotanto koostuu usean eri tuotteen tuottamisesta eikä viljelmillä ole voimakkaasti erikoistuttu. Kuitenkin kokonaistuotosta yli puolet on kotieläintaloudesta peräisin. Lisäksi tähän ryhmään kuuluu joukko viljelmiä, joilla on harjoitettu kanataloutta verraten runsaasti. Kuitenkaan kanataloutta harjoittavia viljelmiä ei ole ollut niin paljon, että olisi ollut perusteltua tämän tutkimuksen puitteissa tarkastella niitä omina ryhminä.

Yleisesti voidaan näiden sekamuotoisten viljelmien taloudellisesta tuloksesta sanoa, että kannattavuuskertoimen ja muidenkin kannattavuutta osoittavien suureiden mukaan alle 10 ha:n ja 10-20 ha:n viljelmät ovat päässeet suunnilleen samaan taloudelliseen tulokseen niiden viljelmien kanssa, jotka ovat erikoistuneet voimakkaasti maidontuotantoon. Etelä-Suomessa ja Sisä-Suomessa 20-30 ha:n ja Etelä-Suomessa yli 30 ha:n näillä sekamuotoisilla viljelmillä on tulos ollut parempi kuin maidontuotantoviljelmillä. Eri ryhmien keskinäistä edullisuutta vertaillaessa liikeylijäämän perusteella voidaan todeta, että alle 10 ha:n ja 10-20 ha:n viljelmät kaikilla alueilla ovat päätyneet negatiiviseen lopputulokseen. Näillä kokonaistuotto muut kustannukset huomioiden ei ole riittänyt kuin osaksi peittämään viljelijäperheen palkkavaatimuksen, puhumattakaan pääomien korosta. Mikäli taloudellisuutta arvostellaan kannattavuuskertoimen avulla se osoittaa, että omalle työlle ja omalle pääomalle on saatu korvausta asetetusta tavoitteesta 40-65 % eri alueilla ja eri ryhmissä. Eri alueiden erot eivät ole tässäkään tapauksessa kovin suuria. Viljelmillä, joiden peltoala on 20-30 ha, on tässä tuotantosunnassa saatu korvausta oman perheen työlle ja omalle pääomalle 78-94 % verrattuna vieraille maksettuihin palkkoihin ja käypään korkokantaan. Yli 30 ha:n viljelmillä Etelä-Suomen alueella on tulos ollut parempi ja näillä on saatu korvausta yli tavoitteeksi asetetun normin sekä oman perheen maataloustyölle että maataloudessa käytetyille pääomille.

Taul. 13. Maatalouden kokonaistuotto ja liikekustannus sekamuotoisilla kotieläinviljelmillä vuonna 1968, mk/ha

	Alle 10 ha		10-20 ha		20-30 ha		Yli 30 ha	
	Kokon. tuotto	Liike-kust.	Kokon. tuotto	Liike-kust.	Kokon. tuotto	Liike-kust.	Kokon. tuotto	Liike-kust.
Etelä-Suomi	3 030	3 269	1 739	1 850	1 873	1 710	1 861	1 490
Sisä-Suomi	(611)	(893)	2 678	2 896	1 631	1 465		
Etelä-Pohjanmaa	(1 988)	(2 174)	1 460	1 571	1 318	1 259		
Pohjois-Suomi	(2 402)	(2 864)	(3 202)	(3 615)	-	-		

Taul. 14. Liikeylijäämä ja viljelijäperheen arvioitu palkka sekamuotoisilla kotieläinviljelmillä vuonna 1968, mk/ha

	Alle 10 ha		10-20 ha		20-30 ha		Yli 30 ha	
	Liike-yl. palkka	Perh. arv. palkka	Liike-yl. palkka	Perh. arv. palkka	Liike-yl. palkka	Perh. arv. palkka	Liike-yl. palkka	Perh. arv. palkka
Etelä-Suomi	-239	1 014	-111	716	163	406	371	199
Sisä-Suomi	(-282)	(505)	-218	829	166	160		
Etelä-Pohjanmaa	(-186)	(886)	-111	640	59	409		
Pohjois-Suomi	(-482)	(901)	(-413)	(1 181)	-	-		

Taul. 15. Maatalousylijäämä mk/ha ja kannattavuuskerroin sekamuotoisilla kotieläinviljelmillä vuonna 1968

	Alle 10 ha		10-20 ha		20-30 ha		Yli 30 ha	
	Maat. ylij.	Kann. kerr.	Maat. ylij.	Kann. kerr.	Maat. ylij.	Kann. kerr.	Maat. ylij.	Kann. kerr.
Etelä-Suomi	775	0.59	605	0.65	569	0.94	570	1.40
Sisä-Suomi	(223)	(0.38)	611	0.56	326	0.91		
Etelä-Pohjanmaa	(700)	(0.59)	529	0.62	468	0.78		
Pohjois-Suomi	(419)	(0.40)	(768)	(0.55)	-	-		

5. Leipäviljaviljelmät

Leipäviljaviljelmiksi on luettu sellaiset kasvinviljelyviljelmät, joilla leipäviljasta, ts. rukiista ja vehnästä, saatava tuotto on ollut vähintään 30 % kokonaistuotosta. Eräitä yksittäisiä tapauksia lukuunottamatta vuonna 1968 näitä viljelmiä on ollut vain Etelä-Suomen alueella, jossa niitä oli 85 eli noin 15 % koko alueen kirjanpito viljelmistä. Koska pienimmässä suuruusluokassa on ollut vain kaksi viljelmää, on tulokset niiden osalta sen vuoksi esitetty sulkeissa (vrt. taul. 16).

Taul. 16. Maatalouden kokonaistuotto ja liikekustannus sekä taloudellinen tulos leipäviljaviljelmillä Etelä-Suomen alueella vuonna 1968

		Alle 10 ha	10-20 ha	20-30 ha	Yli 30 ha
Kokonaistuotto,	mk/ha	(1 631)	1 236	1 453	1 370
Liikekustannus,	"-	(1 612)	1 091	1 174	1 028
Liikeylijäämä,	"-	(19)	195	279	342
Vilj.perh.palkkavaat.	"-	(417)	306	278	115
Maatal.ylijäämä,	"-	(436)	501	557	457
Kannattavuuskerroin		(0.65)	1.02	1.17	1.58

Verrattaessa leipäviljaviljelmien taloudellista tulosta toisten vastaavan kokoisten viljelmien tulokseen voidaan todeta, että leipäviljan viljelyyn erikoistuminen on ollut taloudellista. Leipäviljaviljelmät ovat tuotannon järjestelyssä lähinnä muita kasvivaltaisia viljelmiä ja kaikissa suuruusluokissa ovat leipäviljan tuotantoon erikoistuneet antaneet näihin verrattuna keskimäärin paremman tuloksen. Alle 10 ha:n ryhmässä sikatalousviljelmät ovat olleet kaikissa tuotantosuunnissa parhaiten kannattavia, tosin alle 10 ha:n viljelmistä on vain kaksi leipäviljan viljelyyn erikoistunutta viljelmää. Jo 10-20 ha:n ryhmässä on paras taloudellinen tulos saatu leipäviljaviljelmillä, joilla kannattavuuskerroin oli 1.02. Samoin

viljelmäryhmissä 20-30 ha ja yli 30 ha on leipäviljan viljelijät päässeet muita ryhmiä parempaan taloudelliseen tulokseen. Edellisillä oli kannattavuuskerroin 1.17 ja jälkimmäisillä 1.58. Näyttää siltä, että keskikokoisilla tai suuremmilla viljelmillä leipäviljan viljely on kilpaillut varsin hyvin sikatalouden kanssa. Näissä suuruusluokissa sikatalouteen ja leipäviljan viljelyyn erikoistuneet viljelmät ovat päässeet käytännöllisesti katsoen samaan taloudelliseen tulokseen.

6. Muut kasvinviljelyvaltaiset viljelmät

Myös tässä tuotantosuuntaryhmässä on ollut suuruusluokittaista tarkastelua varten riittävästi viljelmiä vain Etelä-Suomen ja Sisä-Suomen alueilla. Etelä-Suomessa niitä oli 61 ja Sisä-Suomessa 17. Muilla alueilla kasvinviljelyvaltaisia viljelmiä oli vain 6-7 ja eri ryhmissä 1-4 viljelmää.

Etelä-Suomessa näiden kasvinviljelyvaltaisten viljelmien taloudellinen tulos kaikissa suuruusluokissa on ollut kannattavuuskerroimen perusteella lähellä koko suuruusluokan keskiarvoa. Edelleen voidaan mainita, että Etelä-Suomen alueella nämä sekamuotoiset kasvinviljelyviljelmät ovat menestyneet paremmin kuin maidontuotantoon erikoistuneet. Sitävastoin sianlihaan ja leipäviljaan erikoistuneet viljelmät ovat antaneet parhaimman tuloksen.

Sisä-Suomen osalta voidaan todeta, että kasvinviljelyvaltaiset viljelmät ovat antaneet heikomman tuloksen kuin kotieläinvaltaiset ts. maidon ja sianlihan tuotantoon erikoistuneet. Kuitenkin viljelmäryhmässä 20-30 ha tulokset kasvinviljelyvaltaisilla ja maitoa tuottavilla viljelmillä ovat samaa suuruusluokkaa.

Etelä-Pohjanmaalla samoin kuin Pohjois-Suomessa mukana olleet muutamat kasvinviljelyvaltaiset viljelmät ovat päässeet verraten hyvään tulokseen. Kuitenkin näillä alueilla ryhmissä on vain muutama viljelmä, joten tuloksiin on suhtauduttava erittäin varovaisesti.

Taul. 17. Maatalouden kokonaistuotto ja liikekustannus sekamuotoisilla kasvinviljely-
viljelmillä vuonna 1968, mk/ha

	Alle 10 ha		10-20 ha		20-30 ha		Yli 30 ha	
	Kokon. tuotto	Liikekust.	Kokon. tuotto	Liikekust.	Kokon. tuotto	Liikekust.	Kokon. tuotto	Liikekust.
Etelä-Suomi	1 895	2 123	1 860	1 740	1 386	1 217	1 346	1 062
Sisä-Suomi	(737)	(1 109)	1 775	2 062	1 095	1 088		
Etelä-Pohjanmaa	(1 442)	(1 295)	(1 172)	(947)	1 228	982		
Pohjois-Suomi	(1 592)	(1 376)	1 736	1 905	(896)	(1 063)		

Taul.18. Liikeylijäämä ja viljelijäperheen arvioitu palkka sekamuotoisilla kasvinviljely-
viljelmillä vuonna 1968, mk/ha

	Alle 10 ha		10-20 ha		20-30 ha		Yli 30 ha	
	Liikeyl. arv.	Perh. palkka	Liikeyl. arv.	Perh. palkka	Liikeyl. arv.	Perh. palkka	Liikeyl. arv.	Perh. palkka
Etelä-Suomi	-228	835	120	490	169	234	284	169
Sisä-Suomi	(-372)	(520)	-287	438	7	188		
Etelä-Pohjanmaa	(147)	(340)	(225)	(392)	246	222		
Pohjois-Suomi	(216)	(427)	-169	375	(-167)	(477)		

Taul. 19. Maatalousylijäämä mk/ha ja kannattavuuskerroin sekamuotoisilla kasvinviljely-
viljelmillä vuonna 1968,

	Alle 10 ha		10-20 ha		20-30 ha		Yli 30 ha	
	Maat. ylij.	Kann. kerr.	Maat. ylij.	Kann. kerr.	Maat. ylij.	Kann. kerr.	Maat. ylij.	Kann. kerr.
Etelä-Suomi	607	0.59	610	0.88	403	0.98	453	1.29
Sisä-Suomi	(148)	(0.22)	151	0.23	195	0.56		
Etelä-Pohjanmaa	(467)	(1.15)	(617)	(1.11)	468	1.20		
Pohjois-Suomi	(643)	(1.08)	206	0.35	(310)	(0.49)		

VI TULOSTEN TARKASTELUA

Tämän tutkimuksen tarkoituksena on selvittää, mitä erilainen tuotantosuunta vaikuttaa viljelmän talouteen. Analysointi perustuu 1 218 maatalouden kannattavuustutkimukseen kuuluvan kirjanpito viljelmän tuloksiin tilivuodelta 1968. Viljelmistä on muodostettu oloihimme tyypillisiä tuotantosuuntia mainitun aineiston puitteissa ja jaon perustana on käytetty maatalouden kokonaistuoton muodostumista eri eristä. Viljelmät on jaettu kotieläin- ja kasvinviljelyviljelmiin. Kotieläinviljelmät on jaettu kahteen maitotalousryhmään sekä sikatalous- ja sekamuotoisiin viljelmiin. Kasvinviljelyviljelmiä on tarkasteltu yhtenä ryhmänä paitsi Etelä-Suomen alueella, jossa on voitu muodostaa oma leipäviljan viljelyyn erikoistunut ryhmä.

Tutkimustuloksista voidaan mainita mm., että maatalousomaisuutta on ollut jonkin verran enemmän niillä viljelmillä, jotka ovat erikoistuneet kotieläintalouteen. Tämä on johtunut osittain eläinomaisuuden ja osittain rakennusomaisuuden määrästä. Tutkimuksessa ei ole voitu kuitenkaan tarkastella mm. rakennusten taloudellista arvoa, vaan analysointi on suoritettu kirjanpidossa käytettyjen omaisuusarvojen perusteella. Edelleen on voitu todeta, että mm. keskimääräinen ry-sato eri tuotantosuuntien kesken on vaihdellut huomattavastikin, mutta erot ovat johtuneet pääasiassa eri viljelykasvien osuudesta peltoalan käytössä. Lehmien keskituotoksessa on havaittavissa myös eroja eri ryhmien kesken. Näyttää kuitenkin siltä, että viljelmillä, joilla on harjoitettu intensiivistä tuotantoa, niillä myös keskituotos on ollut keskitasoa korkeampi. Muiden kotieläinten kuin lehmien tuotostasosta ei tutkimuksessa ole ollut tietoja käytettävissä.

Maatalouden kokonaistuotosta voidaan todeta, että se on ollut selvästi korkein sikatalouteen erikoistuneilla viljelmillä. Varsinkin monessa ryhmässä kokonaistuotto on ollut lähes yhtä suuri maidon, leipäviljan ja muiden kasvituotteiden tuottamiseen erikoistuneilla viljelmillä. Tutkimusaineistossa ei ole ollut riittävästi sellaisia viljelmiä, jotka olisivat erikoistuneet esim. kananmunien tuotantoon,

perunan tai sokerijuurikkaan viljelyyn. Pienillä viljelmillä tuotanto on yleisesti ollut intensiivisemmin järjestetty kuin suuremmilla.

Eri tuotantovälineiden käytöstä ja kustannuksista voidaan havaita, että eräissä tapauksissa tuotannossa erikoistuminen on aiheuttanut selviä muutoksia tuotantovälineiden käyttömääriin ja siten myös kustannuksiin. Eniten ostorehuja on käytetty sikatalouteen erikoistuneilla viljelmillä. Myös maitotalousviljelmillä samoin kuin muissakin tuotantosuunnissa on säännöllisesti käytetty tietty määrä rehuja viljelmän ulkopuolelta. Merkillepantavaa on, että myös maan pohjoisosissa on käytetty suhteellisen runsaasti ostorehuja. Väkilannoitteiden käyttö eri ryhmien keskiarvoina on ollut suunnilleen samalla tasolla. Kuitenkin voidaan havaita, että sellaisissa ryhmissä, joissa on viljelty juurikasveja ja muita enemmän lannoitteita vaativia kasveja, on lannoitekustannus ollut keskitason yläpuolella.

Maatalouden vaatiman ihmistyömäärän ja siitä johtuvaan työkustannukseen on selvästi vaikuttanut harjoitettu tuotantosunta. Voidaan sanoa, että viljelmillä, joilla on harjoitettu intensiivistä kotieläintaloutta, niillä myös ihmistyömenekki ja siitä aiheutuva työkustannus ovat olleet suurimmat. Työnkäyttöön vaikuttaa luonnollisesti mm. eräiden työtä vaativien kasvien viljely kuten sokerijuurikas, peruna jne., joita tässä yhteydessä ei ole voitu ottaa erikseen tarkastelun alaiseksi. On myös korostettava, että yrityksen koko vaikuttaa ratkaisevasti työnkäyttöön. Pienillä viljelmillä tuotanto on ollut siinä määrin epärationaalista, että se on vaatinut yleensä runsaasti ihmistyötä.

Koneiden ja kaluston käytöstä aiheutuva kustannus liittyy käytännössä läheisesti ihmistyön käyttöön. Kone- ja kalustokustannuksissa eri tuotantosuntien kesken ei ole selviä eroja havaittavissa. Rakennuskustannukset eräillä kotieläinvaltaisilla viljelmillä ovat olleet myös keskitasoa suuremmat.

Maatalouden taloudellista tulosta on arvosteltu liikeylijäämän, maatalousyli jäämän ja kannattavuuskertoimen avulla. Taulukoissa 20 ja 21, joissa taloudellista tulosta on verrattu eräisiin tuotannon tehokkuutta ja intensiivisyyttä kuvaaviin tekijöihin, on esitetty

Taul. 20. Maatalouden taloudellinen tulos ja eräitä siihen vaikuttavia tekijöitä 10-20 ha:n viljelmillä eri tuotantosuunnissa vuonna 1968

Alue ja tuotanto- suunta	Kann. kerr.	Maat. tuot. kust. %	Keskim. ry/ha	Maito- tuotos kg/lehmä	Osto- rehut mk/ha	Lann. kust. mk/ha	Maat. juoks. työt t/ha	Velka- %l)
E-S Maitotalous I	0.61	123	2714	4653	187	142	313	10
Maitotalous II	0.67	119	2851	4677	173	146	316	11
Sikatalous	0.86	105	3374	4546	561	151	281	20
Muut kotiel.valt.	0.65	115	2746	4670	331	118	295	17
Leipävilja	1.02	99	2677	5072	32	191	118	10
Muut kasvivalt.	0.88	105	3832	3866	119	261	206	14
S-S Maitotalous I	0.49	134	2486	4439	204	145	346	14
Maitotalous II	0.56	125	2668	4398	208	148	313	11
Sikatalous	0.99	101	2678	..	339	127	276	7
Muut kotiel.valt.	0.56	118	2904	4069	765	175	377	12
Kasvivalt.	0.23	128	3146	4504	84	170	304	6
E-P Maitotalous I	0.62	123	2430	4394	266	125	300	8
Maitotalous II	0.55	129	2615	4447	192	127	284	8
Sikatalous	0.92	102	3659	4212	1022	188	249	19
Muut kotiel.valt.	0.62	123	3132	4750	175	148	257	17
Kasvivalt.	(1.11)	(95)	(3242)	..	(29)	(141)	(151)	(12)
P-S Maitotalous I	0.48	134	1939	4048	316	151	337	15
Maitotalous II	0.45	136	1989	4033	258	150	318	20
Sikatalous	0.57	118	2324	3365	545	289	255	26
Muut kotiel.valt.	(0.55)	(120)	(2684)	..	(1635)	(156)	(457)	(15)
Kasvivalt.	0.35	122	1590	4661	146	180	157	16

I) Velat % viljelijän kaikista varoista

Taul. 21. Maatalouden taloudellinen tulos ja eräitä siihen vaikuttavia tekijöitä 20-30 ha:n viljelmillä eri tuotantosuunnissa vuonna 1968

Alue ja tuotanto- suunta	Kann. kerr.	Maat. tuot. kust. %	Keskim. ry/ha	Maito- tuotos kg/lehmä	Osto- rehut mk/ha	Lann. kust. mk/ha	Maat. juoks. työt t/ha	Velka- %
E-S Maitotalous I	0.63	119	2600	4574	125	118	245	11
Maitotalous II	0.78	110	2865	4626	149	156	233	12
Sikatalous	1.13	97	3081	4697	943	154	235	24
Muut kotiel.valt.	0.94	102	3025	4395	330	159	232	17
Leipävilja	1.17	94	3143	4161	53	192	119	11
Muut kasvivalt.	0.98	101	3571	5086	55	191	119	16
S-S Maitotalous I	0.47	126	2615	4566	186	165	282	11
Maitotalous II	0.55	117	2622	4292	168	126	223	13
Sikatalous	0.81	105	3013	4568	409	147	179	18
Muut kotiel.valt.	0.91	102	3141	4439	305	127	151	12
Kasvivalt.	0.56	114	3144	5044	84	155	119	16
E-P Maitotalous I	0.66	119	1822	4028	195	106	222	12
Maitotalous II	0.79	111	2711	4486	118	123	195	10
Sikatalous	1.33	92	3917	4581	802	177	163	22
Muut kotiel.valt.	0.78	110	2828	4881	150	134	182	11
Kasvivalt.	1.20	94	3423	5745	38	190	97	12
P-S Maitotalous I	0.48	130	1755	4319	196	130	253	7
Maitotalous II	0.66	115	2165	4153	151	133	168	12
Sikatalous	(0.53)	(126)	(1541)	(4195)	(416)	(65)	(209)	(41)
Muut kotiel.valt.	-	-	-	-	-	-	-	-
Kasvivalt.	(0.49)	(136)	(1448)	(. .)	(32)	(253)	(179)	(25)

myös maatalouden tuotantokustannus-%. Tämä viljelmän koko maataloustuotantoa koskeva suure on laskettu siten, että viljelmällä harjoitetun maatalouden tuotantokustannuksia on verrattu maatalouden kokonaistuottoon. Tuotantokustannuksia laskettaessa liikekustannusten lisäksi myös maatalousomaisuuteen sijoitetun pääoman korkovaatimus (5 %) on otettu kustannuksina huomioon. Tuotantokustannus-% osoittaa siten, missä suhteessa tuotannosta aiheutuneet kaikki kustannukset ovat olleet saatuun kokonaistuottoon nähden. Tuotantokustannuksissa on oletettu viljelijäperheen saavan maataloustyöntekijöiden palkan ja pääomille on laskettu korkoa 5 %:n mukaan. Näyttää siltä, että kannattavuuskerroin ja tuotantokustannus-% yhdessä antavat varsin selvän kuvan taloudellisen tuloksen vaihteluista eri viljelmäryhmien kesken. Lasketut tuotantokustannukset on esim. 10-20 ha:n viljelmäryhmässä saatu täysin peitetyksi vain leipäviljaviljelmillä Etelä-Suomen alueella. Monessa ryhmässä eri alueilla tuotantokustannukset ovat ylittäneet vastaavan tuoton 15-30 %:lla. Vastaavasti 20-30 ha:n viljelmillä vain Etelä-Suomen ja Etelä-Pohjanmaan alueilla eräät ryhmät, jotka ovat erikoistuneet sikatalouteen, leipäviljaan tai yleensä kasvinviljelyyn, ovat saaneet kaikki tuotantokustannukset peitetyiksi.

Taloudellista tulosta käsittelevässä osassa on yksityiskohtaisemmin verrattu eri tuotantosuuntaryhmien tuloksia. Voidaan mainita, että tuotantosuuntaerot Etelä-Suomen alueella ovat olleet selvimmät ja useissa eri ryhmissä tällä alueella on ollut tarkastelun pohjana myös riittävästi viljelmiä. Tuotantosuunnittaista tarkastelua Sisä-Suomessa, Etelä-Pohjanmaalla ja Pohjois-Suomessa on haitannut ensisijaisesti se, että eräissä ryhmissä näillä alueilla on ollut vain muutama viljelmä. Taloudellisen tuloksen eroista mainittakoon, että Etelä-Suomen alueella sikatalouteen ja leipäviljantuotantoon erikoistuneet viljelmät ovat antaneet parhaimman tuloksen. Kuitenkin on todettava, että pienillä viljelmillä (alle 10 ha) maatalousyli jäämä ja siten myös viljelijäperheen työtulo on maitotalouteen erikoistuneilla ollut suurempi kuin leipäviljan ja muiden viljelykasvien tuotantoon erikoistuneilla. Myös Sisä-Suomen alueella sikatalouteen erikoistuneet 10-20 ha:n, 20-30 ha:n ja yli 30 ha:n viljelmät ovat yleensä menestyneet parhaiten. Sisä-Suomen alueella alle

10 ha:n viljelmistä maitotaloustuotanto on antanut parhaan tuloksen. Etelä-Pohjanmaan alueella sikatalouteen ja kasvituotantoon erikoistuneet viljelmät ovat menestyneet parhaiten. Pohjois-Suomen alueella ei esiinny selviä eroja kannattavuudessa eri ryhmien kesken. Tulokset kuitenkin osoittavat, että joskin siellä maitotalousviljelmien tulokset ovat heikommat kuin muilla alueilla, niin ne kuitenkin kilpailevat niiden viljelmien tulosten kanssa, jotka ovat pyrkineet erikoistumaan jonkin muun tuotteen tuottamiseen tällä alueella.

Taulukoissa 20 ja 21 on verrattu yhteenvetona maatalouden taloudellista tulosta eräisiin siihen vaikuttaviin tekijöihin edellä mainituissa suuruusluokissa. Näistä käy ilmi, että viljelmillä, joilla on ollut korkea sato- ja tuotostaso, on myös päästy hyvään taloudelliseen tulokseen. Poikkeuksia on myös havaittavissa. Samoin luvuista käy selvästi ilmi ostorehujen ja lannoitteiden vaihtelut eri tuotantosuuntien kesken. Samoin voidaan todeta, että tuotannon niin vaatiessa myös ihmistyötä voidaan käyttää runsaasti taloudellisen tuloksen siitä kärsimättä. Tässä yhteydessä on myös verrattu viljelijöiden velkaisuutta eri tuotantosuuntien kesken. Luvuista voidaan havaita, että sikatalousviljelmät ovat joutuneet eniten turvautumaan lainavaroihin. Samoin Pohjois-Suomen viljelijöillä on ollut varoihin nähden eniten velkaa.

On syytä korostaa, että tässä esitetty tuotantosuunnittainen vertailu on suoritettu vain yhden vuoden tulosten perusteella. On selvää, että eri vuosien kesken ilmenee huomattavia vaihteluita jo satotuloksista ja hintasuhteista johtuen. Samoin on muistettava, että kirjanpito- ja viljelmien tulokset eivät ole joka suhteessa yleis-tettävissä. Analysointia on oleellisesti haitannut myös, kuten edellä useaan kertaan on tullut esille, viljelmien vähälukuisuus monissa tarkasteltavissa ryhmissä. Tulokset kuitenkin osoittavat, että on perusteltua pyrkiä entistä useammin vertailemaan meillä yleisesti harjoitettuja ja käytännössä esiintyviä tuotantosuuntia ja saamaan selville niitä syitä, joista erilainen taloudellinen tulos aiheutuu.

Kirjallisuus

Driftsgranskinger i jordbruket 1965. Norges landbruksøkonomiske institutt. Halden 1967. ss.1-73.

IHAMUOTILA, R. 1970. Maataloustulon ja viljelijäperheen työtulon vaihteluista ja riippuvuudesta tuotannontekijöiden suhteen. (Summary: On the Variations of Farm Family Earnings and Labour Income of Farm Family and their Dependency on Factors of Production). Maatal.tal.tutk.lait.julk. 22,1:1-31.

KETTUNEN, L. & TORVELA, M. 1970. The Intensity and Interdependence of Gross Return and Factors of Production in Agriculture. Maatal.tal.tutk.lait.julk. 19:1-92.

Landbrugets regnskapsresultater 1967-68. 10:1-180. Holbaek 1969.

MÄKI, A. 1953. Maatalouden kannattavuudesta ja kannattavuuslaskelmista. Eripainos Käytännön Maamies 2-8:1-20.

-"- 1964. Maatalous taloudellisena yrityksenä. Maanviljelijän tietokirja 3:67-88. Porvoo.

PIHKALA, R. 1943. Maanviljelyksen taloustiede I 384 s. Porvoo.

RYYNÄNEN, V. 1970. Tutkimuksia maatalouden tuotantofunktioista Sisä-Suomen kirjanpitoviljelmillä vuosina 1960-1966. (Summary: Production function analyses of farm management survey data in Central Finland in 1960-1966). Suomen maat.tiet.seuran julk.120:1-67.

SUOMELA, S. 1952a. Tuloslukujen vaihtelusta maataloudessa. (Summary: On the Variability of Operating Results in Agriculture). Eripainos Maat.tiet.aikak. 24:93-118.

-"- 1952b. Kotieläinvaltaisuuden vaikutuksesta viljelmän kannattavuuteen. Maatalous XXXV:247-250.

TORVELA, M. 1966. Tuotantopanosten käytöstä ja käytön edullisuudesta maataloudessa Etelä-Suomen alueen kirjanpitoviljelmillä. (Summary: On the Use of Agricultural Inputs on Bookkeeping Farms in South-Finland). Maatal.tal.tutk.lait.julk.8:1-141.

Summary

On the Economic Results of Various Production Lines of Finnish Bookkeeping Farms in 1968

Matias Torvela

Agricultural Economics Research Institute
Helsinki, Finland

The purpose of this study has been to clarify the effect of the line of production or production specialization on the economic performance of the farm enterprise. The research material consisted of data from 1218 bookkeeping farms cooperating in the investigations of the profitability of Finnish agriculture in 1968. The results were analyzed according to various typical production orientations or lines of production specialization as practiced under the Finnish conditions. The division into production orientation categories was carried out on the basis of the formulation of gross agricultural return (per adjusted hectare of arable land). Farms were first divided into Animal Husbandry and Crop Husbandry categories. The Animal Husbandry category was comprised of those farms on which gross returns from livestock activities accounted for more than 50 % of the total gross agricultural returns. The Crop Husbandry category was comprised of all other farms. These general categories were further broken down as follows:

Dairy Farms were taken to be those production units on which milk and related beef production accounted for more than 50 % of the total gross return. This group was also broken down into two sub-groups, one made up of those dairy farms on which the indicated percentage figure was at least 80 %, and the other where it was between 50 and 80 %.

Hog Farms were defined as those animal husbandry category farms on which pork production accounted for at least 35 % of the gross return.

Diversified Animal Husbandry Farms was the designation given to those animal husbandry oriented farms which did not fit any of the previously defined groups.

Farms in the Crop Husbandry category were divided into two groups. Bread Grain Farms were those on which production of wheat and/or rye accounted for a minimum of 30 % of the gross return.

Diversified Crop Farms included all other farms in the crop husbandry category.

The research data was also examined according to various agricultural regions, namely South Finland, Central Finland, South Ostrobothnia and North Finland. Among a few minor exceptions it was only possible to examine the bread grain group of farms for the South Finland region. Farms were also size-grouped according to arable land area, with the groups defined as under 10, 10-20, 20-30, and over 30 hectares respectively.

Among other results of the study, the following can be briefly noted:

On the basis of the research data, agricultural capital was somewhat more concentrated on animal husbandry oriented farms. This derived in part from the quantity of livestock on these farms, and in part from the size of the investment in farm buildings. It was not, however, possible in this study to examine, for example, the economic use value of farm buildings. Rather, the analysis was based on the capital values of buildings as reported in the bookkeeping accounts. Similarly it can be mentioned that there were not clear-cut differences in per hectare crop yields between the various production line categories. Furthermore, average production per cow, among other comparisons made, varied between groups, but the production orientation was not indicated as a clear influence upon average output.

From the gross agricultural return data it is possible to confirm that (per hectare) returns were clearly largest on farms specialized in pork production. Among other groups of farms, whether specialized in dairying, bread grains, or diversified crop production lines, returns were all of nearly the same magnitude. Farm size appears to influence the level of returns at least as much as the line of production specialization which is practiced. On smaller farms production has generally been more intensively organized, and returns (per hectare) have been significantly higher than on larger farms.

From data on the use of various production inputs and cost items it can be verified that in those production line categories where high returns have been realized, costs have also been greater. The study has also separately investigated the use of purchased inputs such as fodder, fertilizer, seed, plant protection materials, and so on. Purchased feeds are used most on the farms specializing in pork production. Dairy farms have also regularly utilized certain quantities of fodder and supplement feeds acquired from off-farm sources. Also, notably greater amounts of purchased feeds are used in the northern part of the country.

Human labor inputs, and thus also farm labor costs have clearly been affected by the production orientation or specialization of Finnish farms. In general it can be said that farms on which intensive animal husbandry is practiced have the highest labor costs. Labor inputs are naturally also affected by various labor intensive cropping activities, such as sugar beet and potatoe production, etc., which it was not possible to examine in the present study. It should also be emphasized that size of the farm enterprise has a decisive effect on labor use. Production on small farms is often so irrational that it requires large labor inputs.

Other cost categories which were investigated included machinery, equipment, and farm building costs. There were no clear differences in machinery costs between any of the specialization categories of farms. Building costs appear on the average to be greater on farms oriented to animal husbandry specialization.

The economic results are examined through net return, farm family income, and the coefficient of profitability¹⁾. Although the study covers only a single year, the indication is that specialization has been economical in many cases. In most areas and size classes farms specialized in hog or pork production have produced the best results. In South Finland, where there has also been specialization in bread grain production, farms with this orientation have also on the average obtained better results. The following tableau shows an example of the economic results achieved by farms of various production orientations in the South Finland region in 1968.

Type of farm	Coefficient of profitability	
	Size Class	
	10-20 ha.	20-30 ha.
Dairy	0.61	0.63
Hog	0.86	1.13
Diversified Animal Husbandry	0.65	0.94
Bread Grain	1.02	1.17
Diversified Crop	0.88	0.98

Differences between farms of various production specialization categories in other regions were not as distinct as in the southern region. Similarly the economic results in the rest of the country were not as good.

Finnish agricultural production is typically diversified, and extreme specialization is rare. Never-the-less it is becoming more common for farmers to try to specialize into a single- or a relatively narrow production regime. Therefore it is imperative to attempt also to analyse the bookkeeping farm results from the standpoint of specialization as practiced in Finland.

1) Coefficient of profitability =
$$\frac{\text{Farm family income}}{\text{Interest claim on farm capital} + \text{wage claim on the operator's and family labor}}$$

Liitetaul. 1. Maatalousomaisuuden muodostuminen eri tuotantosuuruuksilla viljelmillä 1968

Alue, suuruus- luokka ja tuo- tantosuunta	Maatalous- omaisuus mk/viljelämä	Varastot		Maatalous- omaisuus		Koneet ja kalusto		Salaojitukset		Yhteensä				
		mk/ha	%	mk/ha	%	mk/ha	%	mk/ha	%	mk/ha	%			
Etelä-Suomi														
I-II														
Maitotalous I	36772	267	5.2	963	18.7	462	8.9	1819	35.2	160	3.1	1490	28.9	5161
Maitotalous II	37862	300	6.0	911	18.2	434	8.7	1597	31.9	198	3.9	1565	31.3	5005
Sikatalous	53367	995	13.6	1305	17.9	582	8.0	2214	30.3	474	6.5	1728	23.7	7298
Muut kotiel.valt.	47199	368	6.0	837	13.7	356	5.8	2613	42.8	337	5.5	1603	26.2	6114
Leipävilja	40361	163	3.2	524	10.4	570	11.3	1916	37.9	123	2.5	1755	34.7	5051
Muut kasvivalt.	27210	242	6.3	293	7.6	590	15.4	830	21.6	176	4.6	1705	44.5	3836
Keskim.	38119	324	6.3	852	16.7	457	8.9	1682	32.9	215	4.2	1585	31.0	5115
III														
Maitotalous I	72776	274	5.3	851	16.6	559	10.9	1646	32.0	163	3.2	1641	32.0	5134
Maitotalous II	66781	305	6.7	694	15.3	488	10.8	1223	27.0	251	5.5	1573	34.7	4534
Sikatalous	83138	320	6.1	815	15.6	707	13.5	1534	29.4	268	5.1	1584	30.3	5228
Muut kotiel.valt.	61733	306	7.2	500	11.7	427	10.1	1118	26.5	281	6.6	1606	37.9	4238
Leipävilja	57020	255	6.9	137	3.7	408	11.1	876	23.7	411	11.1	1604	43.5	3691
Muut kasvivalt.	64078	411	10.0	374	9.1	564	13.7	765	18.7	362	8.8	1530	39.7	4106
Keskim.	68398	307	6.7	665	14.4	521	11.3	1268	27.4	257	5.6	1594	34.6	4612
IV														
Maitotalous I	99532	244	6.1	630	15.7	569	14.2	922	23.0	134	3.4	1503	37.6	4002
Maitotalous II	99965	285	6.8	586	13.9	536	12.8	957	22.8	246	5.8	1590	37.9	4200
Sikatalous	135768	346	6.2	781	13.9	647	11.5	1906	34.0	272	4.9	1654	29.5	5606
Muut kotiel.valt.	96431	301	7.5	501	12.5	512	12.8	893	22.2	213	5.3	1595	39.7	4015
Leipävilja	103910	258	6.5	206	5.2	697	17.6	730	18.4	394	9.9	1682	42.4	3967
Muut kasvivalt.	88813	236	6.7	125	3.5	606	17.1	622	17.5	260	7.3	1696	47.9	3545
Keskim.	104436	284	6.7	516	12.1	583	13.6	1018	23.8	260	6.1	1612	37.7	4273
V-VI														
Maitotalous I	175495	436	9.3	890	19.0	279	5.9	1307	27.9	270	5.8	1503	32.1	4685
Maitotalous II	180481	250	6.2	577	14.3	530	13.1	789	19.5	242	6.0	1650	40.9	4036
Sikatalous	269973	175	3.5	711	14.1	750	14.8	1384	27.4	251	5.0	1779	35.2	5050
Muut kotiel.valt.	201190	296	7.1	516	12.4	614	14.8	871	21.0	211	5.1	1642	39.6	4150
Leipävilja	182164	208	6.0	152	4.3	605	17.3	594	17.0	252	7.2	1686	48.2	3497
Muut kasvivalt.	181339	216	5.9	170	4.8	669	18.3	649	17.7	250	6.8	1703	46.5	3665
Keskim.	169473	232	6.1	339	8.8	610	15.9	738	19.2	243	6.3	1679	43.7	3841

I) Maatalousmaahan sisältyy eräissä ryhmissä puutarhakasvillisuus

Liitetaul. 1. (jatk.) Maatalousomaisuuden muodostuminen eri tuotantosuuntaa harjoittavilla viljelmillä 1968

Alue, suuruus- luokka ja tuo- tantsuunta	Maatalous- omaisuus mk/viljelmä	Varastot		M a a t a l o u s o m a i s u s		Talousrak.		Salaojitukset		Maat.maa ¹⁾		Yhteensä mk/ha		
		mk/ha	%	mk/ha	%	mk/ha	%	mk/ha	%	mk/ha	%			
Etelä-Pohjanmaa														
I-II														
Maitotalous I	32900	337	7.0	979	20.2	203	4.2	2158	44.5	95	2.0	1069	22.1	4841
Maitotalous II	34144	253	5.9	817	18.9	530	12.3	1429	33.1	262	6.1	1021	23.7	4312
Sikatalous	35686	120	2.0	1186	20.2	126	2.1	3037	51.7	74	1.3	1336	22.7	5879
Muut kotiel.valt.	56374	176	2.9	734	12.1	947	15.6	3153	51.9	64	1.0	1001	16.5	6075
Kasvivalt.	4271	382	22.9	-	-	76	4.6	201	12.0	5	0.3	1004	60.2	1668
Keskim.	34964	245	5.2	850	17.9	490	10.3	1935	40.6	182	3.8	1057	22.2	4759
III														
Maitotalous I	64738	202	4.5	857	18.9	456	10.1	1609	35.5	221	4.9	1182	26.1	4527
Maitotalous II	60837	225	5.5	665	16.1	324	7.9	1500	36.3	277	6.7	1136	27.5	4127
Sikatalous	79083	251	4.8	912	17.3	549	10.4	1780	33.7	558	10.5	1232	23.3	5282
Muut kotiel.valt.	67346	246	5.6	467	10.7	561	12.8	1612	36.9	256	5.9	1228	28.1	4370
Kasvivalt.	48349	395	12.2	235	7.2	600	18.5	456	14.1	59	1.8	1501	46.2	3246
Keskim.	64210	227	5.2	725	16.6	424	9.7	1541	35.2	278	6.3	1182	27.0	4377
IV-V														
Maitotalous I	91398	202	5.6	729	20.4	350	9.8	749	20.9	199	5.6	1348	37.7	3577
Maitotalous II	79352	229	7.1	529	16.5	370	11.5	653	20.3	239	7.4	1195	37.2	3215
Sikatalous	109447	358	8.5	764	18.1	678	16.0	1278	30.3	142	3.4	1000	23.7	4220
Muut kotiel.valt.	117783	105	4.9	360	9.5	571	15.0	1156	30.5	349	9.2	1173	30.9	3794
Kasvivalt.	117222	213	6.3	188	5.6	649	19.2	886	26.5	390	11.5	1044	30.9	3380
Keskim.	98523	243	6.7	519	14.4	514	14.2	933	25.9	257	7.1	1143	31.7	3609

Liitetaul. 1. (jatk.) Maatalousomaisuuden muodostuminen eri tuotantosuuntaa harjoittavilla viljelmillä 1968

Alue, suuruus- luokka ja tuo- tantosuunta	Maatalous- omaisuus mk/viljelmä	Varastot		M a a t a l o u s o m a i s u s		Kotieläimet		Talousrak.		Salaojitukset		Maat.maa ¹⁾		Yhteensä mk/ha
		mk/ha	%	mk/ha	%	mk/ha	%	mk/ha	%	mk/ha	%	mk/ha	%	
Sisä-Suomi														
I-II														
Maitotalous I	37073	247	5.4	822	17.9	427	9.3	1801	39.2	135	2.9	1162	25.3	4594
Maitotalous II	36661	254	5.5	812	17.5	389	8.4	1909	41.1	106	2.3	1168	25.2	4638
Sikatalous	44076	370	7.1	906	17.3	430	8.2	2302	43.9	97	1.8	1140	21.7	5245
Muut kotiel.valt.	13266	32	1.8	277	15.7	40	2.3	192	10.9	121	6.9	1102	62.4	1764
Kasvivalt.	23157	93	3.2	215	7.5	180	6.3	1240	43.2	84	2.9	1061	36.9	2873
Keskim.	36694	252	5.5	803	17.5	399	8.7	1854	40.4	118	2.6	1161	25.3	4587
III														
Maitotalous I	54425	239	5.9	721	17.8	412	10.2	1423	35.2	122	3.0	1128	27.9	4045
Maitotalous II	62880	268	6.2	671	15.5	577	13.3	1537	35.4	140	3.2	1147	26.4	4340
Sikatalous	67595	414	10.1	529	12.9	384	9.4	1429	34.9	214	5.2	1124	27.5	4094
Muut kotiel.valt.	70706	441	8.6	503	9.8	920	17.9	1936	37.7	176	3.4	1161	22.6	5137
Kasvivalt.	74240	397	9.6	401	9.7	784	19.1	1376	33.4	84	2.0	1073	26.2	4115
Keskim.	60632	276	6.5	668	15.7	540	12.6	1513	35.4	136	3.2	1138	26.6	4271
IV-VI														
Maitotalous I	102759	200	4.7	757	17.7	534	12.4	1355	31.6	212	4.9	1229	28.7	4287
Maitotalous II	106345	217	6.1	616	17.2	394	11.0	1046	29.2	108	3.0	1196	33.5	3577
Sikatalous	118240	427	10.4	470	11.4	603	14.6	1215	29.5	177	4.3	1228	29.8	4120
Muut kotiel.valt.	145247	429	10.9	464	11.8	688	17.5	974	24.7	225	5.7	1159	29.4	3939
Kasvivalt.	106790	257	8.1	128	4.0	653	20.6	690	21.7	222	7.0	1224	38.6	3174
Keskim.	113333	292	7.9	483	13.1	538	14.5	1016	27.4	170	4.6	1204	32.5	3703

Liitetaul. 1. (jatk.) Maatalousomaisuuden muodostuminen eri tuotantosuuntaa harjoittavilla viljelmillä 1968

Alue, suuruus- luokka ja tuo- tantsuunta	Maatalous- omaisuus mk/viljelmä	Varastot mk/ha %	Maatalous- omaisuus			Koneet ja koneet ja kalusto mk/ha %	Talousrak. mk/ha %	Salaojitukset mk/ha %	Maat.maa mk/ha %	Yhteensä mk/ha				
			Kotieläimet mk/ha %	Koneet ja kalusto mk/ha %	Talousrak. mk/ha %									
Pohjois-Suomi														
I-II														
Maitotalous I	32769	126	3.0	824	19.7	515	12.3	1736	41.4	50	1.2	940	22.4	4191
Maitotalous II	36169	204	4.4	921	19.7	396	8.5	2092	44.8	95	2.0	962	20.6	4670
Sikatalous	60318	40	0.6	765	12.4	40	0.6	4301	69.6	38	0.6	1002	16.2	6186
Muut kotiel.valt.	19635	463	16.2	225	7.9	375	13.1	890	31.2	-	-	901	31.6	2854
Kasvivalt.	18239	432	13.0	-	-	188	5.6	1844	55.4	-	-	867	26.0	3331
Keskim.	33617	157	3.6	832	19.2	465	10.7	1875	43.3	62	1.4	946	21.8	4337
III														
Maitotalous I	53675	171	4.4	751	19.4	433	11.2	1490	38.4	84	2.2	948	24.4	3877
Maitotalous II	55573	206	5.2	697	17.5	503	12.6	1493	37.5	124	3.1	959	24.1	3982
Sikatalous	55501	249	6.5	583	15.1	645	16.7	1035	26.8	367	9.5	981	25.4	3860
Muut kotiel.valt.	53207	299	7.1	428	10.2	581	13.8	1897	45.1	-	-	1001	23.8	4206
Kasvivalt.	55184	566	12.9	369	8.4	397	9.0	2131	48.6	14	0.3	912	20.8	4389
Keskim.	54293	195	5.0	717	18.3	460	11.7	1500	38.2	100	2.5	952	24.3	3924
IV-VI														
Maitotalous I	84059	222	6.5	612	17.7	373	10.8	1245	36.0	55	1.6	947	27.4	3454
Maitotalous II	109707	228	6.8	502	15.0	446	13.3	1034	30.9	122	3.6	1019	30.4	3351
Sikatalous	103520	66	1.7	682	17.7	93	2.4	1911	49.6	-	-	1101	28.6	3853
Muut kotiel.valt.	-	-	-	-	-	-	-	-	-	-	-	-	-	-
Kasvivalt.	65085	104	3.3	552	17.5	792	25.2	462	14.7	240	7.6	1000	31.7	3150
Keskim.	95476	216	6.4	555	16.3	413	12.1	1138	33.4	93	2.7	991	29.1	3406

Liitetaul. 2. Lehmien keskituotos eri tuotantosuuntaa harjoittavilla viljelmillä vuonna 1968

Suuruusluokka ja tuotantosuunta	maitoa kg/lehmä			
	Etelä-Suomi	Sisä-Suomi	Etelä-Pohjanmaa	Pohjois-Suomi
I-II Maitotalous I	4302	4607	5256	3785
Maitotalous II	4355	4280	4288	4185
Sikatalous	-	3966	2939	3526
Muut kotiel.valt.	3993	-	4760	-
Leipävilja	4950	-	-	-
Muut kasvivalt.	5380	2987	-	-
Keskim.	4356	4365	4240	3881
III Maitotalous I	4653	4439	4394	4048
Maitotalous II	4677	4398	4447	4033
Sikatalous	4546	-	4212	3365
Muut kotiel.valt.	4670	4069	4750	-
Leipävilja	5072	-	-	-
Muut kasvivalt.	3866	4504	-	4661
Keskim.	4658	4404	4405	4043
IV Maitotalous I	4574	4566 ¹⁾	4028 ²⁾	4319 ¹⁾
Maitotalous II	4626	4292	4486	4153
Sikatalous	4697	4568	4581	4195
Muut kotiel.valt.	4395	4439	4881	-
Leipävilja	4161	-	-	-
Muut kasvivalt.	5086	5044	5745	-
Keskim.	4585	4408	4562	4238
V-VI Maitotalous I	4903			
Maitotalous II	4591			
Sikatalous	5101			
Muut kotiel.valt.	4710			
Leipävilja	4738			
Muut kasvivalt.	4840			
Keskim.	4693			

1) Suuruusluokat IV-VI

2) -"- IV-V

Liitetaul. 3. Pellon käyttö % peltoalasta eri tuotantosuuntaa harjoittavilla viljelmillä 1968

Alue, suuruus- luokka ja tuo- tantsuunta	Ruis	Syys- vehnä	Kevät- vehnä	Ohra	Kaura	Peruna	Sokeri- juurikas	Heinä, kuivattu	Pelto- laidun	Muu	Yhteensä
Etelä-Suomi											
I-II Maitotalous I	0.7	-	1.5	11.9	19.6	2.9	0.6	39.6	15.0	8.2	100.0
Maitotalous II	1.1	1.1	2.9	10.6	24.5	2.8	2.6	32.5	12.9	9.0	100.0
Sikatalous	0.5	0.7	-	37.1	12.2	3.1	10.3	16.7	10.0	9.4	100.0
Muut kotiel.valt.	-	-	3.8	24.0	26.8	4.1	1.2	20.9	8.9	10.3	100.0
Leipävilja	4.1	-	59.7	2.5	12.3	1.1	-	3.5	3.5	13.3	100.0
Muut kasvivalt.	3.7	2.3	4.5	12.1	22.3	5.1	11.9	18.6	3.8	15.7	100.0
Keskim.	1.3	0.9	3.9	13.4	22.9	3.2	3.5	29.5	11.5	9.9	100.0
III Maitotalous I	0.9	0.0	2.2	10.6	22.8	1.6	0.3	34.7	14.0	12.1	100.0
Maitotalous II	2.6	2.2	5.5	10.5	23.5	2.1	2.4	29.0	12.8	9.4	100.0
Sikatalous	2.1	1.0	2.5	26.2	22.9	1.9	2.5	17.9	9.7	13.3	100.0
Muut kotiel.valt.	3.7	3.7	8.1	15.0	23.9	2.0	2.4	25.2	7.1	8.9	100.0
Leipävilja	3.0	17.9	42.8	0.6	9.9	0.4	0.8	7.6	3.8	13.2	100.0
Muut kasvivalt.	2.8	4.2	15.2	20.9	14.6	2.5	9.4	11.0	4.8	14.6	100.0
Keskim.	2.4	2.9	7.5	12.9	21.9	1.9	2.5	26.0	11.1	10.9	100.0
IV Maitotalous I	2.9	1.3	2.1	11.4	26.8	1.9	-	29.6	13.1	10.9	100.0
Maitotalous II	2.3	3.8	8.1	10.9	23.3	1.8	1.2	24.9	12.0	11.7	100.0
Sikatalous	1.3	4.6	4.9	30.6	24.5	2.2	2.1	12.9	5.7	11.2	100.0
Muut kotiel.valt.	1.5	4.9	9.6	16.8	25.6	1.8	2.9	18.1	7.1	11.7	100.0
Leipävilja	2.2	12.8	39.2	6.2	13.7	1.2	0.6	10.2	3.2	10.7	100.0
Muut kasvivalt.	3.0	4.7	8.7	18.3	23.4	3.2	8.6	7.6	3.2	19.3	100.0
Keskim.	2.2	5.4	12.5	14.0	22.5	1.8	1.7	19.4	6.7	11.8	100.0
V-VI Maitotalous I	-	-	0.9	3.6	31.0	0.8	-	28.1	15.1	20.5	100.0
Maitotalous II	2.4	4.7	12.0	13.6	19.5	0.8	1.7	20.6	11.8	12.9	100.0
Sikatalous	2.4	9.5	14.0	20.5	19.3	0.3	9.1	6.3	3.8	14.8	100.0
Muut kotiel.valt.	5.0	6.0	11.4	15.2	26.2	1.5	3.0	15.0	7.6	8.3	100.0
Leipävilja	5.7	12.7	32.4	11.2	14.8	0.4	0.8	5.2	2.2	14.6	100.0
Muut kasvivalt.	4.3	6.4	11.6	27.0	20.1	1.3	2.5	8.9	3.5	14.4	100.0
Keskim.	4.4	8.7	19.8	15.7	18.9	0.8	2.1	10.8	5.5	13.3	100.0

Liitetaul. 3. (jatk.) Pellon käyttö % peltoalasta eri tuotantosuuntaa harjoittavilla viljelmillä 1968

Alue, suuruus- luokka ja tuo- tantosuunta	syys- vehnä		Kevät- vehnä		Ohra	Kaura	Peruna	Sokeri- juurikas	Heinä, kuivattu	Pelto- laidun	Muu	Yhteensä
	Ruis	vehnä	vehnä	vehnä								
Sisä-Suomi												
I-II Maitotalous I	1.2	0.1	0.8	15.6	14.5	2.9	-	40.1	15.3	9.5	100.0	
Maitotalous II	1.4	0.1	1.3	15.4	14.8	2.7	1.8	35.1	17.0	10.4	100.0	
Sikatalous	4.3	-	0.5	27.7	23.6	2.8	4.8	21.4	8.9	6.0	100.0	
Muut kotiel.valt.	-	-	-	-	-	1.3	-	5.3	-	93.4	100.0	
Kasvivalt.	4.7	-	-	19.5	6.2	1.9	-	12.4	7.3	48.0	100.0	
Keskim.	1.5	0.1	1.0	16.1	14.9	2.7	1.1	35.7	15.5	11.4	100.0	
III Maitotalous I	1.7	0.0	0.8	12.4	15.3	2.0	0.5	37.1	15.5	14.6	100.0	
Maitotalous II	3.6	0.2	1.7	15.4	16.5	3.0	1.1	31.9	14.4	12.2	100.0	
Sikatalous	3.3	-	0.9	20.4	20.6	3.1	-	17.6	6.5	27.6	100.0	
Muut kotiel.valt.	1.7	1.6	6.9	28.2	14.9	3.9	4.1	21.4	10.1	7.2	100.0	
Kasvivalt.	1.1	-	-	18.4	11.2	5.1	11.7	30.2	8.1	14.2	100.0	
Keskim.	2.8	0.2	1.6	15.3	16.0	2.8	1.3	32.6	14.1	13.3	100.0	
IV-VI Maitotalous I	1.6	-	0.6	10.6	15.1	1.5	1.2	34.2	15.2	20.0	100.0	
Maitotalous II	4.4	0.2	2.9	19.6	13.7	1.8	0.1	26.6	13.9	16.8	100.0	
Sikatalous	5.4	0.7	3.2	39.8	19.9	2.4	0.6	10.5	6.2	11.3	100.0	
Muut kotiel.valt.	4.5	1.8	5.3	28.3	16.0	4.7	1.0	15.3	10.8	12.3	100.0	
Kasvinvalt.	6.7	0.7	2.8	33.3	21.7	1.0	4.0	12.0	5.8	12.0	100.0	
Keskim.	4.8	0.6	3.1	26.3	16.8	2.2	1.2	19.9	10.7	14.4	100.0	

Liitetaul. 3. (jatk..) Pellon käyttö % peltoalasta eri tuotantosuuntaa harjoittavilla viljelmillä 1968

Alue, suuruus- luokka ja tuo- tantosuunta	Ruis	Syys- vehnä	Kevät- vehnä	Ohra	Kaura	Peruna	Sokeri- juurikas	Heinä, kuivattu	Pelto- laidun	Muu	Yhteensä
Etelä-Pohjanmaa											
I-II Maitotalous I	1.5	-	-	3.0	15.7	1.6	1.7	41.9	16.5	16.1	100.0
Maitotalous II	1.8	-	1.2	13.9	14.4	4.8	1.9	39.5	16.1	6.4	100.0
Sikatalous	4.9	-	-	26.4	11.2	1.7	-	40.8	6.1	8.9	100.0
Muut kotiel.valt.	-	0.6	-	18.8	12.7	4.1	8.6	28.9	17.7	8.6	100.0
Kasvivalt.	-	-	-	64.8	-	2.0	-	32.4	-	0.8	100.0
Keskim.	1.8	0.1	0.7	15.1	13.7	3.8	2.7	38.3	15.1	8.7	100.0
III Maitotalous I	1.2	-	0.3	13.3	11.3	2.5	0.6	38.3	15.4	17.1	100.0
Maitotalous II	3.6	0.2	0.3	17.0	16.1	2.9	0.7	32.4	14.1	12.7	100.0
Sikatalous	1.7	-	-	27.2	14.4	2.8	0.8	16.7	8.2	28.2	100.0
Muut kotiel.valt.	2.7	1.4	1.7	9.7	13.4	1.5	5.4	26.4	8.8	29.0	100.0
Kasvivalt.	-	-	9.4	41.8	14.1	0.5	-	15.7	-	18.5	100.0
Keskim.	1.8	0.2	0.5	13.0	10.7	1.9	1.1	31.7	13.0	26.1	100.0
IV-V Maitotalous I	0.3	0.3	1.3	10.0	15.9	1.0	0.4	40.4	10.7	19.7	100.0
Maitotalous II	3.0	0.9	2.8	17.0	17.2	2.0	0.5	32.5	12.5	11.6	100.0
Sikatalous	1.2	0.9	0.5	61.1	9.6	0.6	0.3	11.6	5.4	8.8	100.0
Muut kotiel.valt.	6.9	0.5	2.3	26.0	17.1	1.4	0.8	23.7	7.4	13.9	100.0
Kasvivalt.	9.8	-	7.1	43.1	12.9	0.3	-	7.5	3.2	16.1	100.0
Keskim.	4.1	0.6	2.7	31.4	14.8	1.2	0.4	23.5	8.4	12.9	100.0

Liitetaul. 3. (jatk.) Pellon käyttö % peltoalasta eri tuotantosuurta harjoittavilla viljelmillä 1968

Alue, suuruus- luokka ja tuo- tantosuunta	Peltoalasta eri tuotantosuurta harjoittavilla viljelmillä 1968										
	Ruis	Syys- vehnä	Kevät- vehnä	Ohra	Kaura	Peruna	Sokeri- juurikas	Heinä, kuivattu	Pelto- laidun	Muu	Yhteensä
Pohjois-Suomi											
I-II Maitotalous I	1.1	-	-	11.1	3.0	2.2	-	51.0	19.3	12.3	100.0
Maitotalous II	1.3	-	-	13.7	4.9	3.4	0.7	46.1	17.0	12.9	100.0
Sikatalous	-	-	-	-	-	4.1	-	68.0	15.2	12.7	100.0
Muut kotiel.valt.	-	-	-	32.4	-	1.1	-	42.4	-	24.1	100.0
Kasvivalt.	-	-	-	6.4	-	24.1	-	57.2	-	12.3	100.0
Keskim.	1.1	-	-	11.9	3.4	3.1	0.2	49.8	18.0	12.5	100.0
III Maitotalous I	0.9	-	0.2	13.0	3.9	3.1	0.1	42.4	17.3	19.1	100.0
Maitotalous II	1.6	0.2	0.4	16.2	8.0	3.8	0.6	39.8	13.8	15.6	100.0
Sikatalous	8.8	-	-	32.5	4.6	6.3	-	25.4	16.9	5.5	100.0
Muut kotiel.valt.	-	-	-	51.7	14.1	5.5	-	19.5	2.2	7.0	100.0
Kasvivalt.	-	-	-	12.7	3.5	5.3	-	52.3	5.9	20.3	100.0
Keskim.	1.2	0.1	0.2	15.0	5.3	3.5	0.2	41.1	15.8	17.6	100.0
IV-VI Maitotalous I	1.4	0.2	-	12.1	4.8	3.0	-	42.9	12.9	22.7	100.0
Maitotalous II	5.9	0.3	-	21.8	9.6	2.9	0.5	31.5	14.2	13.3	100.0
Sikatalous	7.4	-	-	14.5	8.4	2.6	-	22.6	11.2	33.3	100.0
Muut kotiel.valt.	-	-	-	-	-	-	-	-	-	-	-
Kasvivalt.	-	-	-	26.6	-	58.1	-	-	-	15.3	100.0
Keskim.	3.9	0.2	-	17.6	7.3	4.4	0.3	35.1	13.2	18.0	100.0

Lititetaul. 4. Hehtaarisadot eri tuotantosuuntaa harjoittavilla viljelmillä 1968

Alue, suuruus- luokka ja tuo- tantosuunta	S a d o t, kg/ha						Ry- sato, ry/ha		
	Ruis	Syys- vehnä	Kevät vehnä	Ohra	Kaura	Peruna		Sokeri- juurikas	Heinä, kuivattu
<u>Etelä-Suomi</u>									
I-II Maitotalous I	1490	-	1690	2740	2560	19700	6800	5030	2710
Maitotalous II	2240	2880	2260	4070	2460	19800	24800	5260	2890
Sikatalous	1580	3840	-	3510	2670	25900	25600	5800	4420
Muut kotiel.valt.	-	-	2290	3470	3000	21300	25700	4620	3520
Leipävilja	2120	-	2000	3150	3330	19400	-	3210	2830
Muut kasvivalt.	2090	2760	1430	2360	2360	19800	33100	3440	3660
Keskim.	2110	2880	2050	2810	2540	20200	27600	5040	3080
III Maitotalous I	2370	2660	2210	2490	2540	17000	13700	4860	2710
Maitotalous II	2110	3020	1960	2600	2660	21800	23000	4770	2850
Sikatalous	2510	2850	2010	3030	2980	19100	31200	4530	3370
Muut kotiel.valt.	1730	2070	1960	2630	2650	17400	23800	4020	2750
Leipävilja	2540	3130	1930	1910	2730	15500	27100	3780	2680
Muut kasvivalt.	3200	2410	2160	2990	2660	18900	29700	4580	3830
Keskim.	2250	2860	2000	2730	2670	20100	25800	4690	2940
IV Maitotalous I	1660	2710	2140	2200	2620	21000	-	4400	2600
Maitotalous II	1680	3020	2180	2610	2720	18200	24500	4610	2870
Sikatalous	2160	2200	2320	2460	2550	23600	20700	4820	3080
Muut kotiel.valt.	2200	3320	2180	2350	2690	20600	28500	4030	3030
Leipävilja	2810	3140	2340	2680	3300	27300	30800	4180	3140
Muut kasvivalt.	2150	2430	2150	2630	2530	16400	29600	4130	3570
Keskim.	1990	2970	2270	2500	2730	20500	26500	4480	2980
V-VI Maitotalous I	-	-	1430	2440	2410	16700	-	4550	2740
Maitotalous II	2510	3060	2020	2780	2790	21700	21700	4770	2960
Sikatalous	3050	3250	2540	2950	2820	16600	27200	4350	3890
Muut kotiel.valt.	2240	2720	2440	2980	3110	20400	30500	5730	3530
Leipävilja	2290	3100	2310	2900	2760	14300	26900	4490	3060
Muut kasvivalt.	2030	2840	2080	3010	2760	19900	22100	4270	3270
Keskim.	2280	3020	2270	2930	2850	19200	26000	4850	3200

Liitetäul. 4. (jatk.) Hehtaarisadot eri tuotantosuuntaa harjoittavilla viljelmillä 1968

Alue, suuruus- luokka ja tuo- tontosuunta	Ruis	S e d o t, kg/ha			Peruna	Sokeri- juurikas	Heinä, kuivattu	Ry- sato, ry/ha
		Syys- vehnä	Kevät- vehnä	Ohre				
<u>Sisä-Suomi</u>								
I-II Maitotalous I	1830	2160	2230	2350	2010	24200	4870	2560
Maitotalous II	1900	1250	2100	2440	2240	22600	5120	2730
Sikatalous	1970	-	-	2870	2500	22000	4150	3180
Muut kotiel.valt.	-	-	-	-	-	14000	3750	1810
Kasvivalt.	1600	-	-	2600	2800	16700	5500	2910
Keskim.	1870	1760	2090	2450	2170	23200	4970	2690
III Maitotalous I	1760	1600	1790	2340	2140	20100	4900	2490
Maitotalous II	1860	1030	2280	2510	2140	21700	4770	2670
Sikatalous	1770	-	2000	2480	2160	19500	3860	2680
Muut kotiel.valt.	2400	2280	2100	2360	2640	18300	4120	2900
Kasvivalt.	2950	-	-	2510	2030	22400	3740	3150
Keskim.	1870	1520	2140	2450	2170	21000	4760	2630
IV-VI Maitotalous I	1810	-	2100	2260	2330	19000	5080	2620
Maitotalous II	1940	2730	1990	2510	2280	21900	4370	2620
Sikatalous	1830	3200	2690	2880	2470	24800	4410	3010
Muut kotiel.valt.	2320	3130	1950	2770	2570	21300	4530	3140
Kasvivalt.	2180	1400	2000	2560	2650	24100	4290	3140
Keskim.	2040	2700	2100	2570	2460	22100	4490	2880

Liitetaul. 4. (jatk.) Hehtaarisadot eri tuotantosuuntaa harjoittavilla viljelmillä 1968

Alue, suuruus- luokka ja tuo- tantosuunta	Ruis	S a d o t, kg/ha			Peruna	Sokeri- juurikas	Heinä, kuivattu	Ry- sato, ry/ha
		Syys- vehnä	Kevät- vehnä	Ohra				
<u>Etelä-Pohjanmaa</u>								
I-II Maitotalous I	1830	-	-	1130	17300	8800	6730	2810
Maitotalous II	1390	-	1850	2810	23800	24700	4940	2920
Sikatalous	1420	-	-	4360	19500	-	3640	3300
Muut kotiel.valt.	-	2360	-	2310	20000	18700	4940	3130
Kasvivalt.	-	-	-	2980	20000	-	6020	3500
Keskim.	1460	2360	1850	2940	22500	20100	5140	2990
III Maitotalous I	1150	-	1610	2120	15800	12300	4760	2430
Maitotalous II	1820	1410	2080	2490	17200	19400	4460	2620
Sikatalous	1870	-	-	2980	22500	21100	5350	3660
Muut kotiel.valt.	1610	2220	2330	2820	21200	18300	4640	3130
Kasvivalt.	-	-	2640	2340	18000	-	6020	3240
Keskim.	1680	1860	2340	2470	17500	17800	4670	2720
IV-V Maitotalous I	1000	880	2790	1890	19500	7600	4040	1830
Maitotalous II	1620	2810	2700	2490	18700	27900	4730	2710
Sikatalous	1970	1280	2400	3470	18600	12400	4160	3920
Muut kotiel.valt.	2060	3700	2420	2600	17400	25600	4320	2830
Kasvivalt.	2350	-	2590	2920	16100	-	4970	3420
Keskim.	2040	2380	2610	2990	18400	22600	4470	3030

Liiteteul. 4 (jatk.) Hehtaarisadot eri tuotantosuuntaa harjoittavilla viljelmillä 1968

Alue, suuruus- luokka ja tuo- tantomuunta	S a d o t, kg/ha					Ry- sato, ry/ha			
	Ruis	Syys- vehnä	Kevät- vehnä	Ohra	Kaura		Peruna	Sokeri- juurikas	Heinä, kuivattu
<u>Pohjois-Suomi</u>									
I-II Maitotalous I	670	-	-	1420	1770	13300	-	4230	1880
Maitotalous II	1540	-	-	1620	1720	11100	9400	4410	2020
Sikatalous	-	-	-	-	-	5800	-	3390	1350
Muut kotiel.valt.	-	-	-	1630	-	9000	-	4270	1930
Kasvivalt.	-	-	-	690	-	19100	-	3510	2070
Keskim.	990	-	-	1490	1750	13000	9400	4250	1920
III Maitotalous I	1850	-	1720	1260	1650	11000	19300	4450	1940
Maitotalous II	1430	750	2600	1700	1480	12600	19100	4060	1990
Sikatalous	1510	-	-	2170	520	12600	-	4540	2320
Muut kotiel.valt.	-	-	-	2320	2280	7900	-	4420	2680
Kasvivalt.	-	-	-	720	1460	7900	-	3960	1590
Keskim.	1630	750	2170	1500	1570	11400	19100	4330	1970
IV-VI Maitotalous I	1660	1020	-	1690	990	11200	-	3090	1760
Maitotalous II	1890	1990	-	1850	1970	13600	16300	4410	2170
Sikatalous	1470	-	-	800	930	4600	-	4940	1540
Muut kotiel.valt.	-	-	-	-	-	-	-	-	-
Kasvivalt.	-	-	-	2230	-	3800	-	-	-
Keskim.	1830	1650	-	1790	1660	9200	16300	4200	1960

Liitetaul. 5. Ihmistyönkäyttö maatalouden juoksevilla töissä eri tuotantosuosunnissa vuonna 1968, t/ha

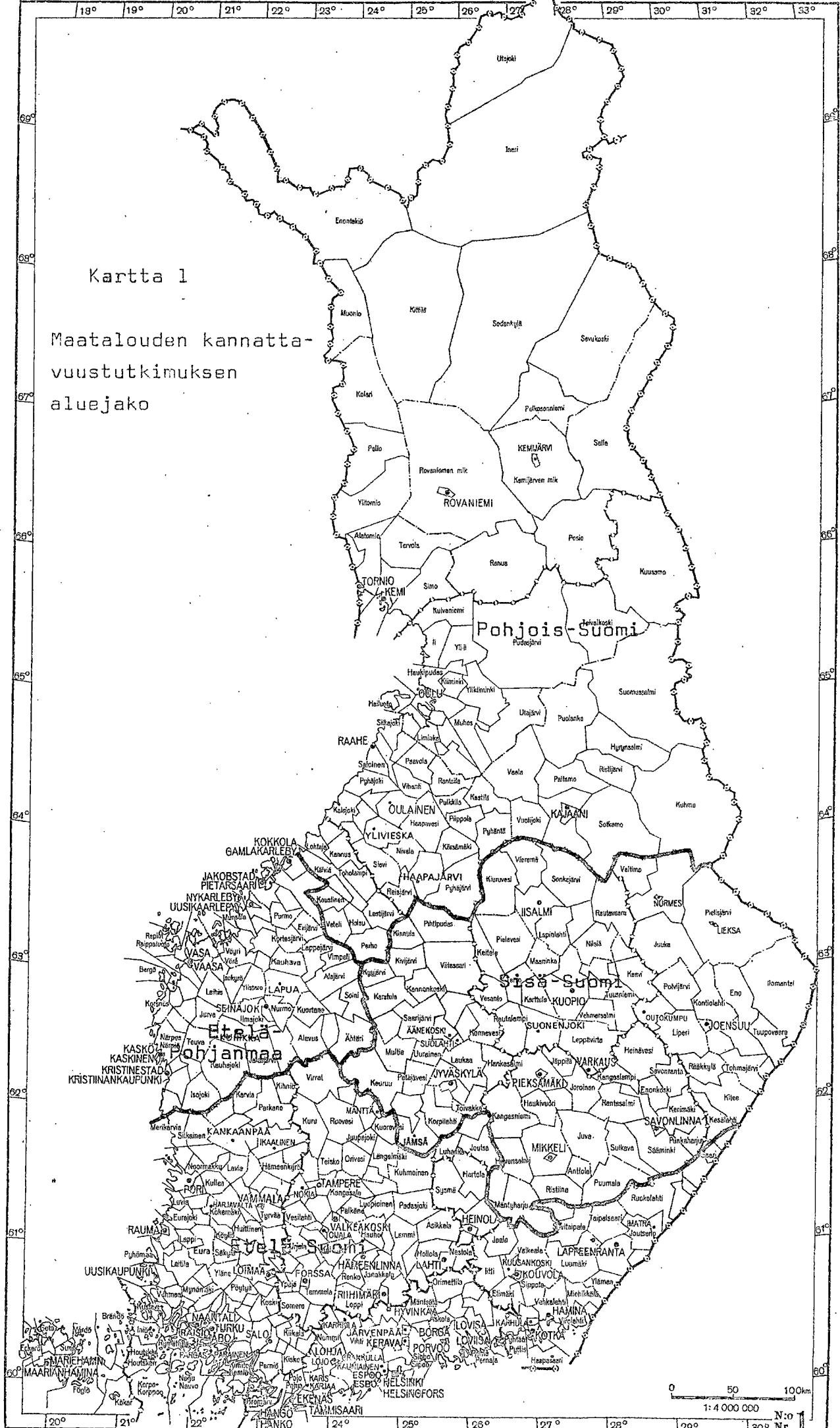
Alue, suuruus- luokka ja tuo- tantosuunta	Kotiel.tal. työt	Kasvinvilj. työt	Muut maatal. työt	Maat.juoks. työt yht.
<u>Etelä-Suomi</u>				
I-II Maitotalous I	319	164	54	537
Maitotalous II	274	169	42	485
Sikatalous	340	181	89	610
Muut kotiel.valt.	268	148	60	476
Leipävilja	129	38	13	180
Muut kasvivalt.	126	141	60	327
Keskim.	263	161	49	473
III Maitotalous I	188	97	28	313
Maitotalous II	182	108	26	316
Sikatalous	165	82	34	281
Muut kotiel.valt.	180	83	32	295
Leipävilja	52	52	14	118
Muut kasvivalt.	85	102	19	206
Keskim.	167	97	27	291
IV Maitotalous I	144	73	28	245
Maitotalous II	131	83	19	233
Sikatalous	141	81	13	235
Muut kotiel.valt.	137	74	21	232
Leipävilja	53	57	9	119
Muut kasvivalt.	34	72	13	119
Keskim.	116	76	17	209
V-VI Maitotalous I	140	70	2	212
Maitotalous II	99	67	13	179
Sikatalous	73	48	18	139
Muut kotiel.valt.	89	64	18	171
Leipävilja	26	37	13	76
Muut kasvivalt.	36	53	10	99
Keskim.	56	51	14	121

Liitetaul. 5. (jatk.) Ihmistyönkäyttö maatalouden juoksevilla töissä eri tuotantosuunnissa vuonna 1968, t/ha

Alue, suuruus- luokka ja tuo- tantisuunta	Kotiel.tal. työt	Kasvinvilj. työt	Muut maatal. työt	Maat.juoks. työt yht.
<u>Sisä-Suomi</u>				
I-II Maitotalous I	273	158	41	472
Maitotalous II	267	161	47	475
Sikatalous	225	155	30	410
Muut kotiel.valt.	112	59	17	188
Kasvivalt.	114	57	27	198
Keskim.	262	156	43	461
III Maitotalous I	122	196	28	346
Maitotalous II	174	113	26	313
Sikatalous	141	106	29	276
Muut kotiel.valt.	220	114	43	377
Kasvivalt.	114	160	30	304
Keskim.	182	117	28	327
IV-VI Maitotalous I	143	125	14	282
Maitotalous II	118	87	18	223
Sikatalous	92	74	13	179
Muut kotiel.valt.	79	59	13	151
Kasvivalt.	34	69	16	119
Keskim.	92	80	16	188
<u>Etelä-Pohjanmaa</u>				
I-II Maitotalous I	329	119	54	502
Maitotalous II	216	145	26	387
Sikatalous	273	132	28	433
Muut kotiel.valt.	215	125	16	356
Kasvivalt.	-	72	45	117
Keskim.	236	135	29	400
III Maitotalous I	178	102	20	300
Maitotalous II	170	94	20	284
Sikatalous	171	60	18	249
Muut kotiel.valt.	118	109	30	257
Kasvivalt.	73	58	20	151
Keskim.	165	93	21	279
IV-V Maitotalous I	112	92	18	222
Maitotalous II	105	71	19	195
Sikatalous	95	57	11	163
Muut kotiel.valt.	96	77	9	182
Kasvivalt.	37	51	9	97
Keskim.	92	68	14	174

Liitetaul. 5. (jatk.) Ihmistyönkäyttö maatalouden juoksevissa töissä eri tuotantosunnissa vuonna 1968, t/ha

Alue, suuruus- luokka ja tuo- tantosunta	Kotiel.tal. työt	Kasvinvilj. työt	Muut maatal. työt	Maat.juoks. työt yht.
<u>Pohjois-Suomi</u>				
I-II Maitotalous I	280	145	42	467
Maitotalous II	258	150	35	443
Sikatalous	250	102	10	362
Muut kotiel.valt.	182	103	54	339
Kasvivalt.	-	136	17	153
Keskim.	267	145	40	452
III Maitotalous I	207	109	21	337
Maitotalous II	188	106	24	318
Sikatalous	121	84	50	255
Muut kotiel.valt.	236	133	88	457
Kasvivalt.	88	61	8	157
Keskim.	196	107	24	327
IV-VI Maitotalous I	146	90	17	253
Maitotalous II	92	60	16	168
Sikatalous	132	69	8	209
Muut kotiel.valt.	-	-	-	-
Kasvivalt.	21	124	34	179
Keskim.	114	75	16	205



Kartta 1

Maatalouden kannattavuustutkimuksen aluejako

